



Kerteminde  
Kommune

# Program for områdefornyelse i Munkebo

2014- 2018



Marts 2014

---

# Indholdsfortegnelse

Forord	3
Områdets afgrænsning	4
Karakteristik af området	5
Borgerinddragelse	14
Indsatsområder - projekter i områdefornyelsen	16
Den videre proces og organisering	17
Målsætning og succeskriterier	18
Investeringsredegørelse	19
Budget og tidsplan	21

## Visioner for Munkebo

**Gør Munkebo indbydende og attraktiv for tilflyttere. Bind byen sammen med de grønne områder.  
Renover så stil og genre passer til en moderne industriby**

*Fra indledende borgermøder*



# Forord

---

Kerteminde Kommune ønsker sammen med borgerne, beboere foreninger og institutioner i Munkebo at udvikle et helhedsorienteret projekt for de grønne områder i Munkebo – et projekt som kommer alle i byen til gode og som er med til at give byen et løft, så at flere får lyst til at bosætte sig eller etablere virksomhed i Munkebo.

Kerteminde Kommune ansøgte i 2013 Ministeriet for By, Bolig og Landdistrikter om reservation af midler til gennemførelse af områdefornyelse af arealer i den centrale del af Munkebo. Kerteminde Kommune modtog et positivt tilsagn fra ministeriet om reservation af 3 millioner kroner - og kort herefter startede planlægningen af den videre proces. Områdefornyelsen forløber over de næste 5 år, frem til udgangen af 2018.

Som et led i opstarten af processen blev der den 15 januar 2014 inviteret til åbent beboermøde i Kulturhuset i Munkebo for at informere og for at høre beboernes ideer og behov til, hvordan de grønne områder bliver mere attraktive, og kan indbyde til at bruge naturen i byen som del af det sociale liv i Munkebo.

På mødet kunne alle interesserede give forslag til, hvilke tiltag der er behov for at gøre byen smukkere og mere attraktiv. Gennem workshop og idéudvikling omkring fremtidens grønne områder i Munkebo gav de næsten 60 fremmødte borgere og beboerforeninger næsten 140 enkeltforslag til steder og indhold i indsats.

Efterfølgende har eleverne i folkeskolen og 10klassene givet endnu flere forslag til det samlede projekt. Det vidner om et rigtigt stort engagement i byens fremtidige udvikling.

Projektet har nu tilknyttet en stor brugergruppe af beboere, foreninger, ildsjæle, institutioner, som er klar til at deltage aktivt i den videre proces med områdefornyelsen.



I marts 2014 blev medfinansieringen til områdefornyelsesprogrammet godkendt af Kerteminde Byråd, og hermed indsendes programmet nu til Ministeriet for By, Bolig og Landdistrikter med henblik på endeligt tilsagn og igangsætning af de mange delprojekter

Jeg glæder mig til samarbejdet i de kommende år, og til at følge processen og se det færdige resultat.

A handwritten signature in blue ink that reads "Hans Luunbjerg".

Hans Luunbjerg  
Borgmester  
Kerteminde Kommune

# Demografisk afgrænsning af projektområdet

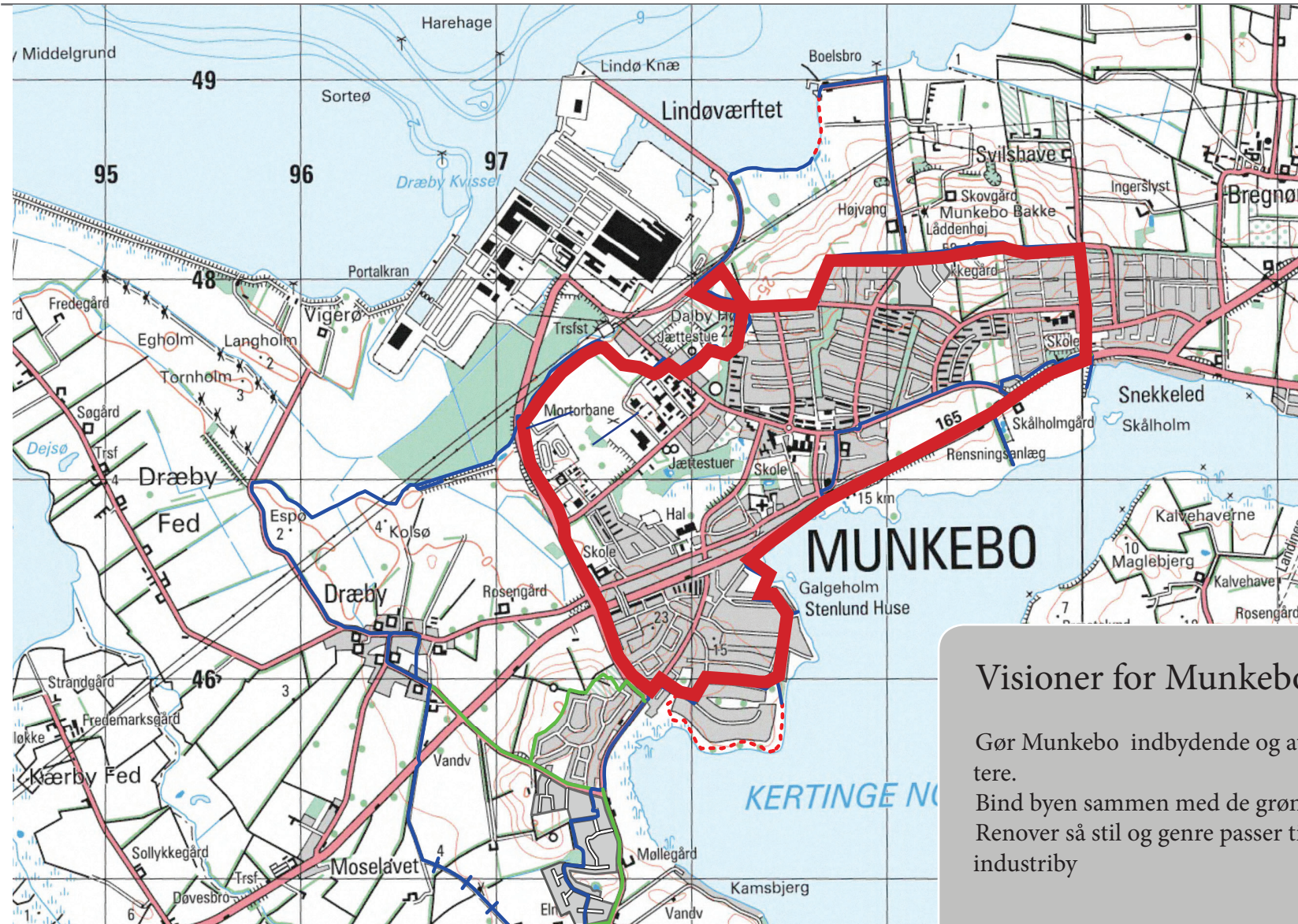


## Munkebo stjerner- Fjorden, Noret, Bakken og naturen

På opfordring af beboerne udvides området for områdefornyelsen fra en demografisk baseret afgrænsning fra den første ansøgning til et lidt større område, som kan omkranse adgangene til Munkebos stjerner.

Munkebos stjerner ses af beboerne som den væsentligste del af visionerne for Munkebo.

# Geografisk afgrænsning



-  områdeafgrænsning
-  Munkebestien
-  offentlige veje

## Visioner for Munkebo

Gør Munkebo indbydende og attraktiv for tilflyttere.  
Bind byen sammen med de grønne områder  
Renover så stil og genre passer til en moderne industriby

*Fra indledende borgermøder*

# En karakteristik af området

## Naturen i byen

Munkebo ligger billedskønt mellem nor og fjord. En højderyg adskiller by og det maritime industriområde på værftsområdet. Beboerne i Munkebo taler om byens 3 stjerner; Bakken, Fjorden og Noret. Det er byen kendt for. Og det er der interesse for at bygge videre på og udbrede kendskabet til, så byen får flere tilflyttere og turister.



En række af Områdefornyelsenes planlagte indsatser er relateret til synlighed og fremhævelse af adgange til og oplevelser af naturen i byen og omkring byen. Udsigt over fjorden er højt prioriteret af beboerne

# En karakteristik af området

## Vækstbyen Munkebo er bevaringsværdig med maritim erhvervsklynge og boliger i haven ved havet

Munkebo er en maritim by med stolte traditioner knyttet til havet og til naturen. Byen er kendt for sammenhold, engagement og styrke i hårde tider. Industripark og maritim klynge giver forventninger til vækst og udvikling i erhverv og bosætning. Og Byrådet arbejder for et stærkt erhvervsliv, og for at byen er et attraktivt sted at bo.

- 5.700 indbyggere
- Nationalt industriminde
- Store bymiljøkvaliteter
- Haven ved havet
- Unik natur
- Ung by med eje- og lejeboliger,
- Detailhandel, service og center,
- Skoler og daginstitution
- Idræts- og kulturtilbud
- God infrastruktur
- Tæt på arbejdspladser lokalt og i Odense

Munkebo er en fantastisk by med en stolt maritim historie. Det er en vækst-by med et stort potentiale for bosætning. Den nye opblomstring af virksomheder i industriparken på det gamle værftsområde og de store anlægsprojekter i Odense, giver håb om flere jobs og flere tilflyttere til Munkebo.

Kerteminde Kommune vil gerne gøre det mere attraktivt for private og erhverv at bosætte sig i Munkebo. Derfor starter vi nu en omfattende renovering og fornyelse af de grønne områder i Munkebo i de kommende år. Det skal gøre byen flottere og mere attraktiv for tilflyttere - og selvfølgelig for beboerne.

Vi skal gøre de grønne områder i Munkebo smukke og attraktive, så flere får lyst til at bruge naturen i byen. Det kan give nye grønne rammer for et godt liv i Munkebo. Munkebo har mange lejeboliger i rækkehuse, men også mange ejerboliger i den ældste og i den yngste del af byen.

Munkebo er beliggende midt mellem Odense og Kerteminde i den vestlige del af Kerteminde Kommune. Munkebo er en af tre centerbyer i Kerteminde Kommune. Munkebo er en ung industriby med stærk tilknytning til det tidligere Lindøværft. Lindøværftet og Munkebo er et af 25 nationale industriminder. Værftet var en af efterkrigstidens store arbejdspladser og satte flere rekorder indenfor skibsbyggeri. Værftet havde brug for arbejdskraft, og opførte en helt ny by efter amerikansk forbillede med boliger, indkøbscenter og fritidstilbud for at huse de mange arbejdere.



Respekt for det bevaringsværdige i byen prioriteres i områdefornyelsenes planlagte indsatser

# En karakteristik af områdets beboere

## Munkebo forpligter og koster

**Munkebo er en stor økonomisk udfordring for kommunen, fordi hver 6. arbejdsplads i kommunen forsvandt sammen med Lindøværftet**

### Hver 6. arbejdsplads forsvandt med Lindøværftet

Munkebo og kommunen er hårdt ramt af arbejdsløshed, og har brug for jobs og for at ledige motiveres til uddannelse. Kommunen har mistet næsten 17 pct. af alle arbejdspladser i perioden 2009-2011, og er dermed den kommune i Syddanmark, der har oplevet det største fald i antallet af arbejdspladser. Munkebo er hårdest ramt med tab af 3000 arbejdspladser på Lindøværftet og 2000 arbejdspladser hos underleverandører på ganske få år. Hver 5. beboere i Munkebo er uden job.

### Arbejdsløshed og andre jobs end før

Hver tredje arbejdsløs i kommunen bor i Munkebo  
Fire ud af 10, der får kontanthjælp i kommunen bor i Munkebo

Lindø Industri Park, Odense Havn og en række forskellige nye maritime virksomheder starter op på værftsarealerne i disse år. Men antallet og sammensætningen af de nye job modsvarer ikke den ledige arbejdskraft i Munkebo.

Parallelt med områdefornyelsen gennemføres et inspirationsforløb i Jobcenteret, der skal inspirere ledige til at gå i uddannelse indenfor de grønne fag. Det sker ved at ledige deltager i praktisk udførelse af de planlagte indsatser. Inspirationsforløbet indgår ikke i kommunens medfinansiering af områdefornyelsen.



### Bekymring for de unge

Munkeboområdet er ramt af et stigende antal sociale problemer og småkriminalitet. Fra SSP og ungdomsklubberne er der bekymring for et voksende antal unge fra Munkebo, som ikke tager uddannelse, og som ikke har håb og visioner for deres voksenliv.

På længere sigt er de i risiko for misbrug af alkohol og stoffer og for kriminalitet. Der er planlagt pædagogisk og præventiv indsats til de unge i samarbejde med Socialstyrelsen/ VISO.





# En karakteristik af området

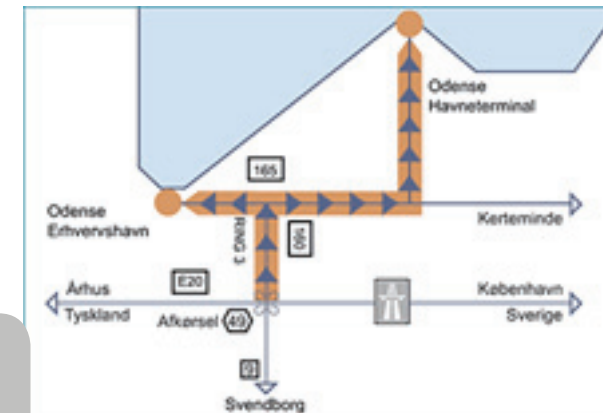
## God infrastruktur

Munkebo er karakteriseret af

- adgang til det overordnede vejnet og motorvej
- Små boligveje med grønne kiler
- Adgang til Lindø Industripark/havneterminal med modulvognstog
- gode busforbindelser
- cykelstier og rekreative stier fx Munkebestien og kommende cykelsti langs Bycentervej
- farlige og utrygge kryds indgår i særlig trafiksikkerhedsplan



I projektet indgår ny cykelsti samt forbedringer af en række stier og adgange til de grønne områder samt torveplader i byen



# En karakteristik af området

## Attraktioner



De små rækkehuse i Munkebo er både seværdige og bevaringsværdige.



Munkebo Miniby er en spændende attraktion med 88 små huse, som er nøjagtige kopier af huse fra den gamle Munkebo fiskerby fra før 1959. Bag minibyen står en kreds af pensionister.



Munkebo Havn er en lille kommunalt ejet bådehavn beliggende i Kertinge Nor i bunden af Kerteminde Fjord. Munkebo Bådelaug, står for havnen.



Munkebo Bycenter  
I og omkring bycenteret finder du dagligvareforretninger, liberale erhverv, jobcenter og kommunekontor. Der er ledige lejemål i bycenteret.



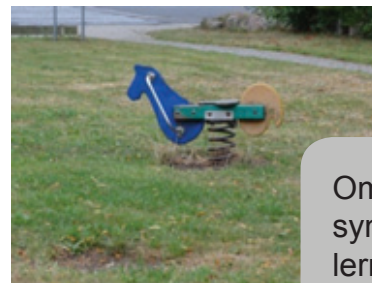
På Munkebo Kro får man oplevelser og opmærksomhed. Byen har også overnatning i ferieboliger, B&B, cafe og restaurant



Portalkranen i Lindø Industripark er et markant vartegn i landskabet for Munkebo



Munkebo Bakke og tårnet



Legpladser med de helt små seværdigheder

Områdefornyelsenes planlagte indsatser vil synliggøre muligheder for at anvende arealerne omkring attraktionerne i byen samt ved at etablere enkelte nye attraktioner, opholdsteder, legepladser og fritidsaktiviteter i naturen

# En karakteristik af området

## Munkebo skole mellem nor og fjord

Munkebo Skole er en 3-sporet moderne folkeskole med 650 børn og 80 medarbejdere, der ligger pragtfuldt placeret med kort afstand til både natur og vand. Vi ønsker at være en attraktiv skole for distriktets børn og unge, og har særligt fokus på faglighed og trivsel. Vi vil det gode forældre-samarbejde, hvor vi samarbejder om at give barnet et godt barne- og skoleliv.

Skolen er ved at blive renoveret og udbygget med ny indskoling og SFOj. SFO Nordstjernen huser cirka 250 børn fra 0.-3. klasse. Nordstjernens giver børnene et godt og trygt fristed, med tydelige og nærværende voksne. Vi skaber et miljø, hvor barnet gennem leg og læring kan udvikle både personlige og sociale kompetencer.



Skolens logo symboliserer kranen, som er et smukt vartegn for Munkebo og Lindø Industripark – og vi er stolte af at identificere os med kranens egenskaber: Vi arbejder – Vi er stærke – vi flytter os

## Daginstitution Munkebo Columbus, Himmelblå og Solbakken

Daginstitution Munkebo består af Børnehaven Columbus, Naturbørnehaven Himmelblå og Solbakken Børnehave. De tre børnehaver har store fordele af at samarbejde fagligt og økonomisk. Det skaber en højt fagligt udviklende miljø for børn og medarbejdere, mange kompetencer, faglig sparring og stor viden om arbejdet.

De tre børnehaver har forskellige tilbud og profiler, som dækker flest muligt af de behov børnene har og forældre ønsker. Vi samarbejder med skoler, idrætscenter og andre i lokalsamfundet.



## De ældste

Lindhøj Plejecenter er indrettet med 34 plejeboliger samt 17 rehabiliteringspladser. Afdeling Troelskær er oprettet i 2010 i ombyggede lokaler i en tidligere nedlagt skole. Afd. Troelskær er indrettet med 12 boliger for borgere med demens i 1-rums plejeboliger.

Tiltag i Områdefornyelsen skal give værdi for de unge i Munkebo, så de får lyst til at bruge de nye grønne tiltag og aktiviteter, og får et større ejerskab til området. Skolebørnene har stillet en række af de forslag, som indgår i projektet.

# En karakteristik af området

## Foreningsliv blomstrer

Kulturhuset, biblioteket og forsamlingshuset er centrum for kulturel aktivitet, møder og underholdning i byen. Munkebo har et aktivt foreningsliv, [www. Munkebo.dk](http://www.Munkebo.dk)

Lindø Rugby Sports Club, Munkebo Badmintonklub, Munkebo Boldklub, Munkebo Bordtennisklub, Munkebo Håndboldklub, Munkebo Oldboysklub, Munkebo Tennisklub, Munkebo Taekwondo, KROP OG MOTION, Munkebo Fodslaw, Munkebo Gymnastikforening, Munkebo Svømme- og Kondiklub 72, Munkebo Bridgeklub, Bowlingklubben Munkebo 2002, Munkebo Idrætsring, Munkebo Sejl- og Roklub, Munkebo Skytteforening, Munkebo Speedway Club, Munkebo Strandjagtforening, Det Danske Spejderkorps, Munkebo, DUI Leg og Virke Munkebo, Gl. Munkebo Miniby, Hundestjernen, Lokalhistorisk Forening, Munkebokoret, Munkebo Lystfiskerforening, Munkebo Revyen, Bådejerforeningen Boels Bro, Dansk Handicap Forbund Munkebo, Dansk Røde Kors Munkebo, Dræby Beboerforening, Fjordens Dag, Luthersk Missionsforening Nordøstfyn, Munkebo Bådelaug, Munkebo Lokal TV, Munkebo Pensionistforening, Munkebo Seniorhøjskole, Munkebo Ældreidræt, Natteravnene Munkebo, Ældresagen Munkebo samt beboerforeninger tilknyttet boligselskaberne.



## Masser af sport



Munkebo Idrætscenter; Her er der sport og glade mennesker på alle ugens dage. Der er mulighed for al slags idræt og boldspil. Munkebo Idrætscenter er det største af de tre centre, der indgår i den samlede organisation Kerteminde sport & fritid. Centret indeholder svømmehal, idrætshal, bowlingcenter, fitnesscenter, boldbaner, mødelokaler og en café.

Foreningerne i Munkebo er en vigtig part i områdefornyelsens planlagte indsatser. Projekt skal tilgodese flest mulige af de mange ønsker til anvendelse og brug af området, som foreningerne har. Foreningernes deltagelse koordineret gennem Kulturhuset og ved deltagelse i arbejdsgrupper og brugergruppen for projektet gennem hele forløbet

# En karakteristik af området

## Ung i Munkebo

### Kerteminde 10.klasseCenter

I Kerteminde kommune er alle 10. klasser samlet på én skole i Munkebo. Det giver de, der vælger at gå i 10. klasse, mulighed for et spændende afsluttende år i folkeskolen, hvor de kan møde nye kammerater og lærere, vælge nye fag og få afklaret valg af uddannelse. Det betyder at rigtig mange af kommunens unge færdes og opholder sig i Munkebo i dagtimerne.



### Munkebo Ungdomsklub

Ungdomsklubben for børn og unge mellem 10 og 18 år i Munkebo holder til i underetagen på gammel Troelskær skole. Der åbent i klubberne tirsdag til torsdag kl. 19.00 til 22.00 (sept.-maj). I maj, juni og august er der åbent 2 dage i ugen efter aftale.

Tiltag i Områdefornyelsen skal give værdi for de unge i Munkebo, så de får lyst til at bruge de nye grønne tiltag og aktiviteter, og får et større ejerskab til området. Skolebørnene har stillet en række af de forslag, som indgår i projektet.



## Beboermøde i Kulturhuset

På workshopen 15. januar 2014 deltog næsten 60 beboere og beboerforeninger. Der kom mange gode ideer og forslag frem, og der blev fremsat konkrete ønsker for udviklingen af området i og omkring Munkebo.

Forslagene omfattede både udbygning af, hvad Munkebo er kendt for nu og hvad der kan bygges videre på fremover, og som Munkebo fremover skal være kendt for. Men der fremkom også en lang række forslag om aktiviteter og konkrete tiltag i de grønne områder.



Beboere og foreninger foreslog:

- Naturoplevelser i unik placering mellem fjord og Nor
- Bruge Munkebos 3 stjerner - Bakken - Fjord - Nor
- Attraktiv by med stolt maritim historie
- Aktive og engagerede beboere
- En attraktiv og aktiv bosætningsby med center, skole, børneinstitutioner og gode sports- og fritidsfaciliteter
- skabe mulighed for at gøre Munkebo Bycenter attraktivt for erhverv og handel
- En tilgængelig by, et knudepunkt med god infrastruktur

Beboerne foreslog nedenstående konkrete praktiske forslag:

- Skabe holdbare forandringer, som varer ved
- Udvide projekts afgrænsning fra demografisk til geografisk/naturafgrænsning
- hotspots på Bakken, Bypark, centerområdet og naturadgange
- Aktiviteter, der fremmer udeliv
- opfriskning af veje, stier og grønne områder

## Workshop for unge

### Elevrådet på Munkeboskolen og 10Z fra10-KlasseCenter

De unge har både visioner for og konkrete ideer til hvilke tiltag, der kan gøre byen og de grønne områder mere attraktive. Der er ikke tradition for at bruge byen og de grønne områder i forbindelse med undervisningstiden. Men de unge skoleelever bor og bruger området i fritiden og i forbindelse med fritidsaktiviteter.

De unge har ønsker om:

- Svævebane i træer ved skolen
- åbne områderne op, så det bliver lysere (vedligehold af beplantning)
- legepladser med motionsredskaber
- forhindringsbane og trampolin
- picnicborde og bålpladser
- park med springvand og pæne stier
- palmestrand med sand og ishus med bænke
- Mountainbikebane
- skøjtebane (vinter)
- friluftsbad (sommer)
- asfaltområde med vægge, ramper og klatrestativ til streetfodbold, streethåndbold, parckeur, rulleskøjter, skater)
- pænere busstoppesteder
- pæne parkområder med blomster og hyggekrege



Bord og bænkesæt til ophold og mødesteder

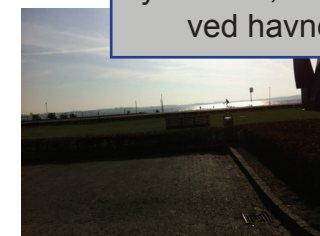


Blomster og farver

Legepark for store og små



Skaterpark og Tarzanbane i træerne



cykelbåde, cafe og ishus ved havnehuset

*Eksempel på forslag indsendt på mobil, SMS/MMS*

# Indsatsområder og projekter i områdefornyelsen

I det videre arbejde med områdefornyelsen er borgernes visioner og forslag delt op i ti overordnede temaer:

Projektgruppe og brugergruppen udarbejder en prioriteret plan for hvilke projekter, der gennemføres. I prioriteringen vægtes beboernes og de unges forslag højt.

## Temaer i områdefornyelsen

1. Renovering af grønne områder
2. Aktiviteter og oplevelser
3. Legepladser for børn og voksne
4. Adgange stier og veje
5. Byens port - velkomsten
6. Området i bymidte og bycenter
7. Faciliteter i området
8. Kommunikation og inddragelse
9. Brug af kysten
10. koordination med frivilligprojekter om Byparken og Bakken



# Den videre proces og organisering

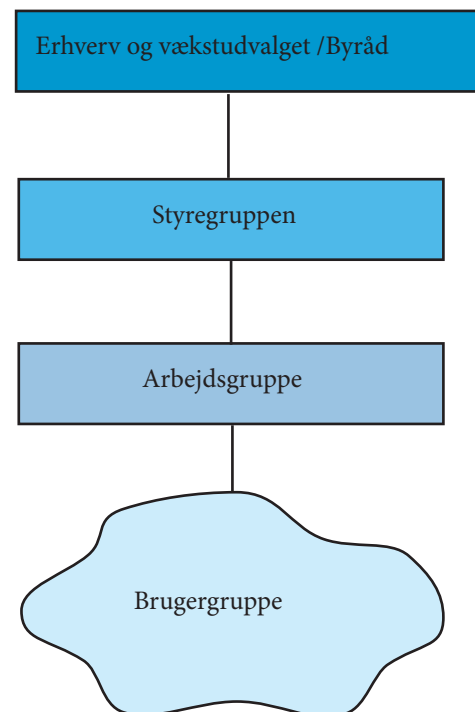
## Organisering

Projektet er forankret i Kerteminde Kommune, som et tværfagligt projekt i flere forvaltninger med styregruppe, projektarbejdsgruppe og en brugergruppe med interessenter fra området. Projektejer er Plan og Byg, Kerteminde kommune. Overordnede projektbeslutninger skal godkendes og besluttes i Kerteminde Byråd fx. hvorledes medfinansiering forvaltes.

**Styregruppe;** En tværfaglig styregruppe med repræsentanter fra Plan og byg, Vej, Beskæftigelsesafdelingen og virksomhedscenteret koordinerer opgaver, tidsplan og sikrer gennem hele forløbet løbende kommunikation til interessenterne samt evaluering.

**Projektarbejdsgruppen,** er praktisk arbejdende og styrer drift og anlæg løbende. Projektarbejdsgruppen etableres, når Byråd og BBL har givet tilsagn om finansiering af projektet. Praktiske opgaver udføres af de enkelte forvaltninger ad hoc og efter aftale med styregruppen og projektplan. Arbejdsgruppen inddrager parter fra brugergruppen ad hoc

**Brugergruppe/vidensbank,** (beboere, ildsjæle og foreninger) rådgivende, ideskabende, holder kvartalsmøder. Brugergruppen deltager i planlægningsfasen og i projektførelsen ad hoc. Formålet med gruppen er at give arbejdsgruppen viden om områdets forhold. Samtidigt får arbejdsgruppen kendskab til brugergruppernes forventninger til projektløsningen, og kan tilgodese interessenterne i området i opgaveløsningen. Brugergruppens forslag er vejledende for projektarbejdsgruppen. Formålet er at sikre størst mulig borgerinddragelse og forankring på alle planer og i det omfang den enkelte har mulighed, tid og lyst til at deltage i udviklingen af projekterne. Undervejs i forløbet holdes der åbne borgermøder i Kulturhuset



# Målsætning og succeskriterier

---

## Målsætning

- At byen får en stil og genre for en moderne bevaringsværdig industriby, og bliver attraktiv for tilflyttere. Munkebos stjerner, fjorden, Noret, bakken og naturen, får en fremtrædende plads i byens udtryk.

Hvordan; Det skal ske ved

- At beplantning gennem hele området tilpasses og renoveres
- At der etableres attraktive hvilesteder og udendørsområder, som inspirerer til ophold i naturen i og omkring byen
- At der skabes tidssvarende legeredskaber og aktivitetsmuligheder med et maritimt udtryk med respekt for eksisterende bevaringsværdige stil
- At der sikres et niveau af vedligehold, som kan hindre forfald og efterfølgende hærværk i renovering af byudstyr ved bymidte, torveområdet og bycenter samt ved arealer ved ungdomskole og 10.klasse området
- Samtidig klargøres stiadgang til ”mosen”, hvor en forening af frivillige arbejder på at etablere en bypark med mange forskellige friluftaktiviteter og våde naturområder. Tilsvarende sikres adgang til Munkebo Bakke, hvor en anden forening søger midler til friluftsscene, udeaktiviteter og bygninger.

## Succeskriterier

- At de enkelte delprojekter gennemføres efter prioriteret plan
- At borgerinddragelse og kommunikation er en væsentlig del af projektet
- At projektet skaber engagement, ejerskab og dialog blandt beboerne, og styrker sammenholdet i bydelen
- At projektet stiller opgaver til rådighed for uddannelses/inspirationsforløb for ledige i samarbejde med jobcenteret i Munkebo ,med henblik på at give ledige indblik i de grønne uddannelser (indgår ikke i budget)
- At dele af områdefornyelsen sker med hjælp og opbakning fra frivillige i området

# Investeringsredegørelse

---

## Vækst

Kerteminde Kommune har stor fokus på udviklingen i Munkebo og på de potentialer, som byen har indenfor erhverv og bosætning. Områdefornyelsen i Munkebo forventes at gøre byen smukkere og mere velholdt, sætte fokus på bosætning og erhvervsmuligheder, og dermed skabe vækst og nye jobs i byen og kommunen.

## Erhvervspolitik

I 2012 formulerede Kerteminde Kommune en erhvervspolitik i samarbejde med erhvervsforeningen og virksomhederne i kommunen. Visionen er at skabe et stærkt erhvervsliv i vækst understøttet af gode rammer. En række initiativer er allerede iværksat. Der arbejdes bl.a. på at gøre det lettere og mere overskueligt for virksomhederne at etablere sig i Kerteminde Kommune ved at etablere en indgang til Kommunen for erhvervslivet, således at sagsbehandlingen opleves mere enkel for virksomhederne. Dermed kan virksomhederne nøjes med at henvende sig et sted og her få den ønskede rådgivning. Sådanne initiativer skal være med til at tiltrække nye virksomheder og understøtte eksisterende virksomheder i vækst.

## Bosætning

Et andet indsatsområde i erhvervspolitikken er branding af de gode forbindelser i kommunen med motorvej, togstation og dybvandshavn. Områdefornyelsen kan gøre byen mere interessant for bosætning fra både tilflyttere fra andre kommuner fx. Odense og fra andre steder i kommunen. Kommende tilflytterne skønnes at have job i relation til Lindø Industripark og til de store anlægsprojekter i Odense samt til de servicefunktioner, som de mange projekter medfører.

## Erhverv og boliger

I Bycenteret er der mulighed for lejemål til butikker og andet liberalt erhverv. Der er i kommuneplan og lokalplaner udlagt områder til mindre industri og service i byen. Og der er restrumlighed på 325 boliger, 60 ha. erhversarealer og ca. 6.000 m<sup>2</sup> arealer til detailhandel. De planmæssige rammer er således på plads til mere vækst i Munkebo.

Munkebo kan tilbyde både eje- og lejeboliger samt byggegrunde. Prisniveauet er betydeligt lavere end i Odense. Samtidig kan Munkebo byde på en række unikke herligheder som havudsigt, nærhed til hav og fjord samt smukke naturområder.

Boligselskaberne i området er allerede i gang med renoveringsprojekter af tage og facader i rækkehusene. Det er en renovering, som forventes at løbe over en årrække.

Endelig tilbyder Munkebo gode institutioner og skole i gåafstand fra de fleste boliger. Det forventes at kunne tiltrække unge familier til Munkebo.

## Togstationen i Langeskov

I forbindelse med regeringsaftalen om bedre mobilitet i 2010 blev det besluttet at opføre en ny station i Langeskov. Anlægsinvesteringen af en ny station er ca. 62 millioner kroner. Stationen anlægges i 2014 og forventes at være i brug i august 2014, med intercity tog 1 gang i timen mod København. Betydningen af stationen forventes at være stor for fremtidige investeringer i kommunen som helhed.

### **Jobs og anlæg**

I Munkebo sker jobvæksten primært i de maritime erhverv i Lindø Industripark og hos underleverandørerne i området.

Det nye store universitetshospital der bygges i Odense ligger på mange måder ideelt for Munkebo og skaber et potentiale for byen. Sygehuset anlægges i det sydvestlige Odense tæt på motorvejen, og dermed ligger det blot 20 minutters kørsel fra Munkebo ad gode overordnede veje. Dermed kan Munkebo vise sig at være et attraktivt bosætningssted for kommende medarbejdere på det nye sygehus, da boligerne er billigere end i Odense.

I byen findes der en række offentlige jobs i skolen, i daginstitutionerne, jobcenteret, biblioteket, plejecenteret og i kommunens afdeling i Munkebo. Der forventes ikke vækst i offentlige stillinger i Munkebo.

### **Byparken og Munkebo Bakke**

I Munkebo er der to kommende projekter, som drives af frivillige foreninger, som søger eksterne fondsmidler til deres projekter. Det ene er Munkebo Bakke, en historisk gård og et udsigtstårn, som skal renoveres og anvendes til kulturformål. Det andet er etablering af en stor legepark med mange aktiviteter. I områdefornyelsen samarbejdes og koordineres med de to projekter, men der er adskilt økonomi.

### **Turismepolitik - Haven ved havet**

Kerteminde Kommune lancerer i disse år "Haven ved havet", som kommunens overordnede brand for kystturisme. En gren af dette arbejde omfatter naturen og attraktionerne i Munkebo. Det forventes, at Munkebo kan blive mere attraktiv for turister, og at detailhandlen i byen kan få bedre vilkår ved besøg af flere turister.

### **Konklusion**

**Samlet forventes det over tid, at de nævnte initiativer vil give Munkebo et stort kvalitativt løft både som erhvervsby og som boligby. Der er lang vej endnu, men de offentlige initiativer er første skridt.**

**Kerteminde Kommune ser derfor områdefornyelsen som en vigtig brik til at opnå en helhed og en sammenhængende og positiv udvikling af især de centrale dele af byen omkring centret og i de grønne områder.**

**Kerteminde Kommune forventer at om 5 år vil området fremstå med nye forskønnelser og tiltag, som åbner for flere initiativer i form af private investeringer.**

# Budget og tidsplan 2014-2018

---

Budget 2014-2018	stat	kommune	sum
Dispositionsplan	37.000	73.000	110.000
Borgerproces og kommunikationstiltag	82.000	167.000	250.000
Stier, fortove- trafikale foranstaltninger / tilgængelighed	1.009.000	2.018.000	3.027.000
Grønne områder og byrum	1.035.000	2.070.000	3.105.000
projektledelse	892.000	1.769.000	2.680.000
<b>Sum i alt</b>	<b>3.000.000</b>	<b>6.097.000</b>	<b>9.172.000</b>

Tidsplan	2013	2014	2015	2016	2017	2018
Dispositionsplan						
Borgerproces og kommunikationstiltag						
Trafikale foranstaltninger / Øget tilgængelighed						
Grønne arealer og pladser						
Bbyrum / forbedring af arealerne omkring centerområdet						
Regnskab og afslutning						



Kommunale arealer i Munkebo



Kerteminde  
Kommune

Plan og Byg  
Hans Schacksvej 4  
5300 Kerteminde

Tlf. 6515 1451  
plan-byg@kerteminde.dk