



Regler for oprettelse af midlertidig overnatning i undervisningslokaler, forsamlingslokaler, gymnastiksale og lignende, som normalt anvendes til andre formål end overnatning.

I forbindelse med skoleudveksling, idrætsarrangementer, venskabsbesøg og lign. kan der være ønsker om at anvende lokaler til midlertidig overnatning. Det kan oplyses, at reglerne for midlertidige overnatninger skal findes i afsnit 11 i "Driftsmæssige forskrifter for hoteller m.v.", bilag 1 til Beredskabsstyrelsens bekendtgørelse nr. 212 af 27. marts 2008

Redningsberedskabet har levet dette uddrag af reglerne med baggrund i forskrifterne. Regler gælder for alle midlertidig overnatning i ovennævnte kategorier af lokaler i Kerteminde Kommune:

1. Bestemmelser som gælder for de midlertidige overnatningslokaler skal overholdes. Det forudsættes at det i forvejen er aftalt med den ansvarlige for lokalerne, hvor mange der overnatter samt at der er en voksen navngiven person til stede under hele overnatningen.
2. Den ansvarlige leder på stedet skal sikre, at der ansøges ved Redningsberedskabet i hvert enkelt tilfælde, for at aftale hvor mange der overnatter, hvilke lokaler der anvendes, tidspunkt samt evt. særlige betingelser for overnatningen.
3. Det er udelukkende lokaler med intakte redningsforholde, som må benyttes til overnatning. Lokalerne skal være placeret i stueetage, med mindre andet er aftalt. Der skal være brandslukningsudstyr, som er baseret på vand i - eller umiddelbart ved lokalet. Brandslukningsudstyret skal være intakt og være tydeligt afmærket.
4. For lokaler som er større end 75 m² skal der være min. 2 af hinanden uafhængige flugtveje som fører helt til det fri. Afstanden til det fri må højst være 25 m. Flugtvejene skal være placeret umiddelbart ved lokalets modstående ender og evt. nød- og panikbelysning skal være tændt. Gangareal der er flugtvej må ikke benyttes til andet.
5. Der skal sendes en indretningsplan og en skitse over hvilke lokaler, der benyttes til overnatning sammen med ansøgningen til godkendelse senest 7 dage før arrangementet.
6. For lokaler som er mindre end 75 m² skal der være dør til det fri eller mindst 1 intakt redningsåbning (vindue) pr. påbegyndt 10 personer, som lokalet er beregnet til.
7. Lokaler, som bruges til overnatning, skal indrettes hensigtsmæssigt og der er forbud mod tobaksrygning i lokalet, og der skal i lokalerne opsættes tydelige opslag med forbud mod rygning og brug af åben ild. Der skal holdes orden og bagage samt sovepladser skal placeres, sådan at flugtveje i lokalet friholdes og sådan at en hurtig evakuering kan iværksættes.
8. Den ansvarlige for opholdet skal sikre, at alle voksne bliver gjort bekendt med stedets sikkerhedsregler og placering af brandslukningsudstyr, samt at alle ved hvor der findes en telefon for alarmering af ambulance og brandvæsen. Husk at kende stedets fuldstændige postadresse.
9. Der skal i hvert soverum opsættes en røgalarm.

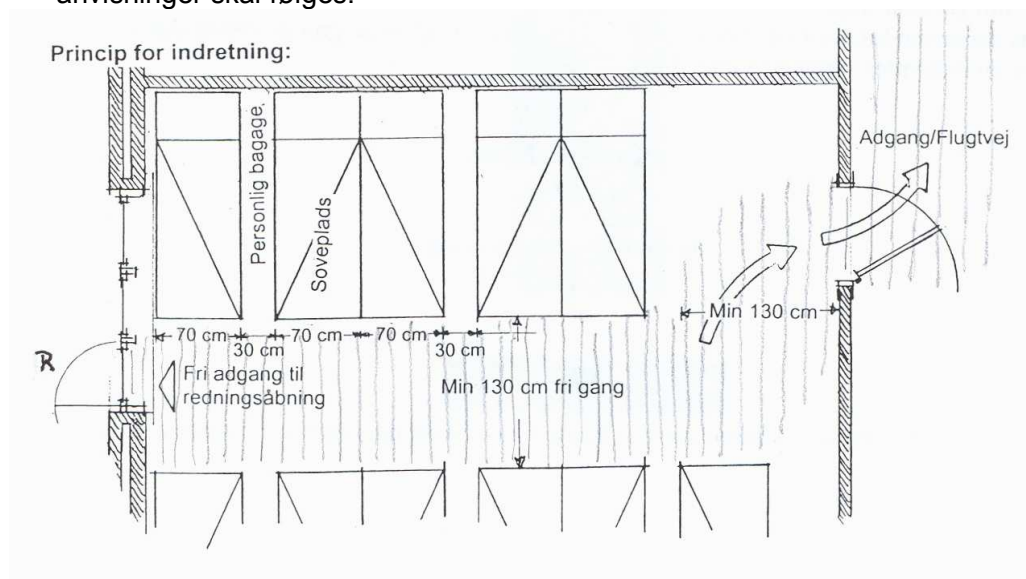
Ved evt. spørgsmål kan Redningsberedskabet kontaktes direkte på tlf. 65 15 14 95 eller 65 15 14 96

Principper for indretning af lokaler til midlertidig overnatning.

Når der sker overnatning i lokaler i institutioner, skoler o. lign., skal redningsberedskabet orienteres mindst 8 dage i forvejen. Orienteringen skal indeholde oplysninger om antal overnattende personer, tidspunkt for overnatningen samt navn og evt. telefonnummer på den ansvarlige.

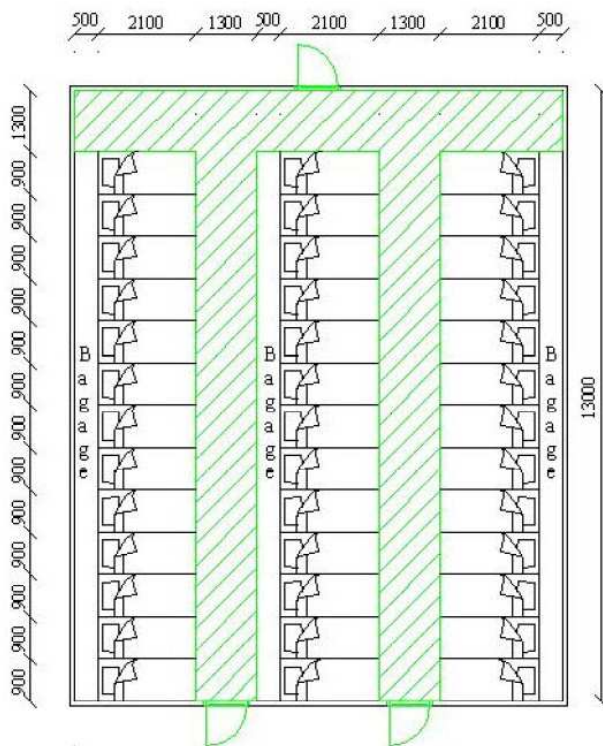
Ud over Redningsberedskabets almindelige regler for midlertidig overnatning skal der suppleres med følgende vejledning:

1. Lokaler skal disponeres således, at alle sovepladser har direkte adgang til min. 1,3 m brede frie flugtveje. Evt. inventar, bagage og lign. skal være stuvet, så det ingen indflydelse har på flugtvej eller adgang til redningsåbninger.
2. Liggeplads bør være ca. 70 x 200 cm. Og mellem hver anden liggeplads bør der være en fri afstand på ca. 30 cm til placering af personlig bagage, påklædning og sko.
3. Flugtvejene skal være overskuelige og forbundet med udgangene. Der bør højst være 25 m fra liggeplads og til dør til det fri - eller til sikkert sted. Der skal holdes orden i lokalet.
4. I lokaler til overnatning skal der være - enten adgang til 2 af hinanden uafhængige flugtveje (gange) - eller der skal være umiddelbar adgang til redningsåbning i lokalet, som personer kan reddes ud af. (En redningsåbning pr. påbegyndt 10 personer i lokalet).
5. I bygninger hvor der overnatter 150 personer eller flere skal der være fast vågen vagt. Det kan dog ofte efter omstændighederne være en god ide at etablere en vagtordning, selv om der overnatter færre personer end 150.
6. Der skal anvises samlingspunkt for opgørelse af mandtal i tilfælde af evakuering ved brand eller lignende og der skal udpeges en navngiven voksen ansvarlig person for arrangementet.
7. Redningsberedskabets almindelige bestemmelser om midlertidig overnatning og institutionens anvisninger skal følges.





Eksempel på belægningsplan til overnatning i lokaler større end 75 m²

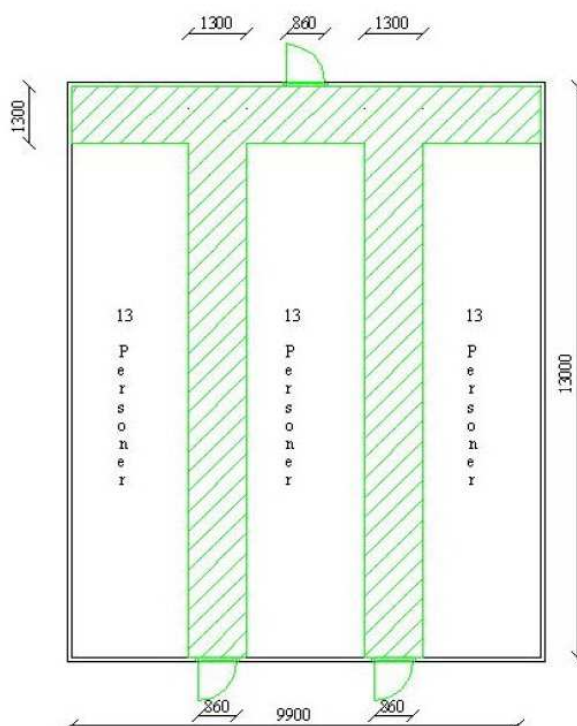


Øverste tegning er en hjælpetegning til udregning af personantallet i lokalet.

De viste madrasser er 90 x 210 cm., men det aktuelle madrasmål kan variere.

Det er vigtigt at tage højde for, at personerne medbringer bagage, der ikke må placeres i flugtvejene.

Flugtvejsarealerne er markeret med grøn skravering. Bredden på flugtvejsarealerne skal være 1 cm. pr. person, der skal passere det pågældende gangareal, **dog min. 130 cm.**



Nederste tegning er et eksempel på den belægningsplan der skal indsendes til godkendelse hos brandvæsenet.

Flugtvejsarealerne er markeret med grøn skravering. Bredden på flugtvejsarealerne samt bredden dørene skal angives på tegningen.

Personantallet angives som vist i belægningsfelterne.

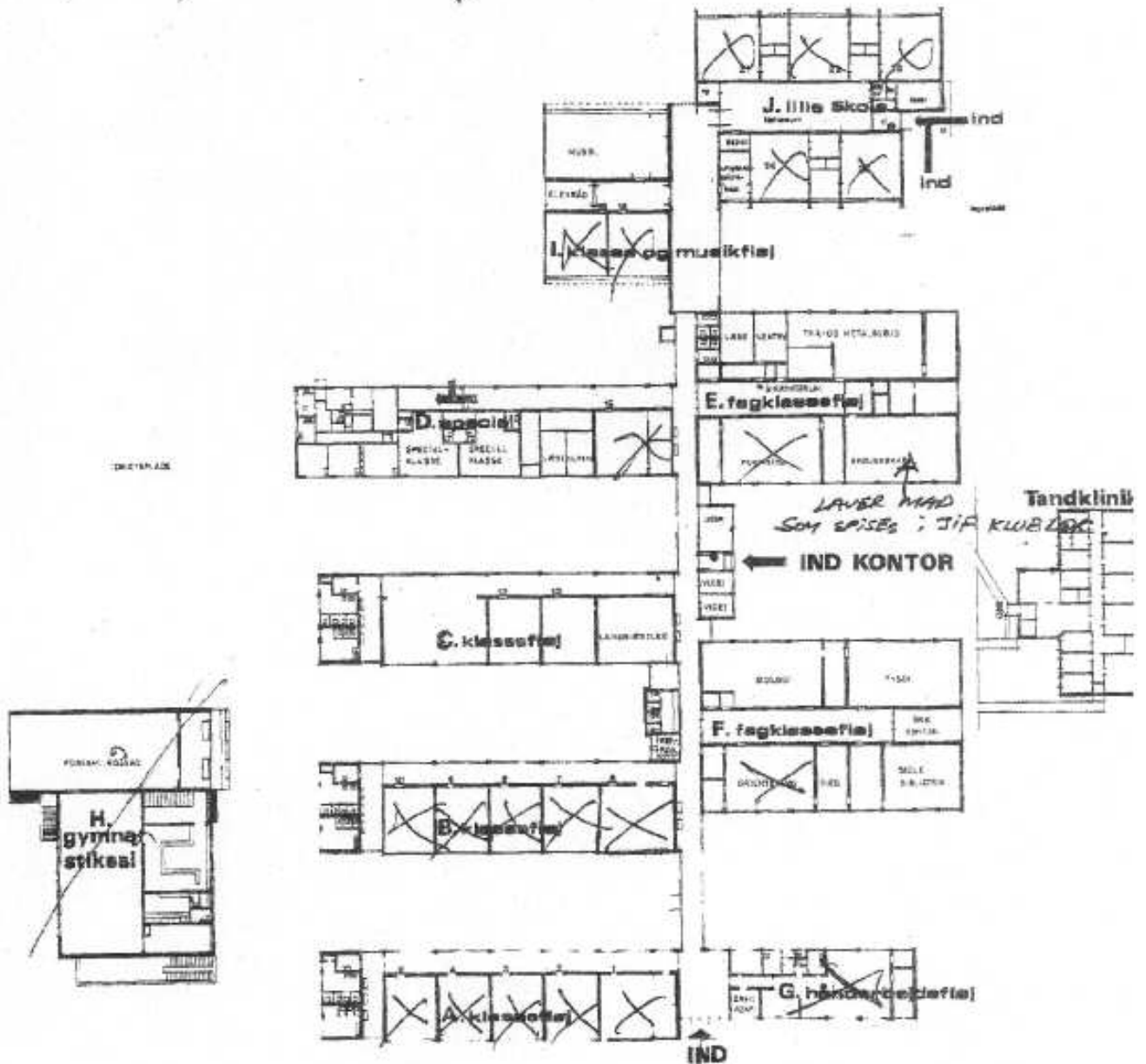
Tegningen skal være målfast.

Det skal bemærkes at såfremt lokalet ønskes benyttet af mere end 150 personer samtidigt skal flugtvejsdørene åbne i flugtreningen.



Eksempel på en skitse over lokaler der benyttes til overnatning

JIF FODBOLDSTEVNE . 270 deltagere
Lør. 3/2 - 07 indkvarter 10.00
Søn 4/2 - 07 udryk 12.00





**Rygning og
åben ild forbudt**



BRAND- OG EVAKUERINGSINSTRUKS MIDLERTIDIG OVERNATNING

VED BRAND – RING 1 - 1 - 2

REDNING

Sørg for, at alle truede personer forlader lokalerne og kommer til samlestedet.

ALARM

Alarmer brandvæsnet - Ring 1 - 1 - 2
Oplys hvor og hvad der brænder

TILSKADEKOMNE

Hvis der er tilskadekomne, evt. røgforgiftede, tilkald en ambulance.
* Ring 1 - 1 - 2 , oplys hvor mange tilskadekomne der er og hvor de befinder sig.

SLUKNING

Luk om muligt døre og vinduer til det brændende område.
Påbegynd om muligt slukning af branden med de på stedet værende slukningsredskaber.

MODTAGELSE AF BRANDVÆSNET

Ved brandvæsnets ankomst underretter den ansvarlige for overnatningen indsatslederen om brandstedets beliggenhed, brandens omfang, evt. tilskadekomne, samt om der er personer, som ikke er kommet i sikkerhed.

BEREDSKABSCHEFEN
Kerteminde Kommune
Redningsberedskabet



Ordensforskrifter

TIL PERSONALET OG BRUGER AF LOKALET VED MIDLERTIDIG OVERNATNING

FOREBYGGELSE AF BRAND

Det er forbudt at ryge og bruge åben ild i lokalet!

Levende lys og dekorationer er ikke tilladt i lokalet.

Affaldssække og lignende skal dagligt fjernes og anbringes i et særligt affaldsrum eller i en container.

Kaffemaskiner, varmeovne og lignende elektriske apparater skal afbrydes ved stikkontakten efter brugen.

Brandfarlige væsker (f.eks. benzin, petroleum og sprit) må ikke anvendes i lokalet.

Selvlukkende døre må kun stå åbne, hvis de ved brand lukker automatisk.

Flugtvejsdøre må ikke spærres, og der må ikke anbringes genstande eller effekter i flugtveje og/eller på trapper.

Brandslukningsmateriellet skal efterses før brugen af lokalet og skal altid holdes frit og let tilgængeligt.

BEREDSKABSCHEFEN
Kerteminde Kommune
Redningsberedskabet