



NATURA 2000-HANDLEPLAN

2016-2021

Odense Fjord

Natura 2000-område nr. N110 / Habitatområde H94

Fuglebeskyttelsesområde F75

Kolofon

Titel:

Natura 2000-handleplan 2016-2021, for Natura 2000 område 110, Odense Fjord

Udgiver:

Odense Kommune
Nørregade 36-38
5000 Odense C

www.odense.dk

Nordfyns Kommune
Østergade 23
5400 Bogense

www.nordfynskommune.dk

Kerteminde Kommune
Hans Schacksgade 4
5300 Kerteminde

www.kerteminde.dk

Redaktion:

Odense Kommune, Camilla Schmidt Pedersen og Lars Kildahl Sønderby

Copyright:

Odense Kommune, Nordfyns Kommune og Kerteminde Kommune

År:

2017

Forsidefoto:

Odense Fjord med Vigelsø, Odense Kommune 2012.

Må citeres med kildeangivelse

Indholdsfortegnelse

Baggrund	4
Miljøvurdering af handleplanen	5
Områdebeskrivelse	6
Vigtigste naturværdier	6
Trusler mod områdets naturværdier	7
Målsætning	8
Redegørelse for gennemførelse af seneste handleplan	9
Behov for indsatser	10
Prioritering af den forventede indsats	14
Indsatser fordelt på aktør	15
Forventede initiativer og plan for interessentinddragelse	16
Bilag 1: Resumé af offentlige lodsejeres drifts- og plejeplaner	17
Bilag 2: Kortlagte terrestriske naturtyper	18
Bilag 3: Forklaring af Natura 2000-begreber m.m.	19

Baggrund

EU's Natura 2000-direktiver (Fuglebeskyttelses- og Habitatdirektiverne) forpligter Danmark til at gøre den nødvendige indsats for at sikre eller genoprette en række sjældne, truede eller karakteristiske naturtyper og arter. Gennem en målrettet indsats i de udpegede Natura 2000-områder bidrager Danmark til at sikre den europæiske natur og dens mangfoldighed.

Miljøstyrelsen har udarbejdet Natura 2000-planer for de 252 udpegede beskyttelsesområder, som indgår i den danske del af det europæiske Natura 2000-netværk. Planerne beskriver målene for det enkelte beskyttelsesområde og fastlægger de indsatser, der skal ske inden for planperioden 2016–2021. Natura 2000-planerne kan ses på Miljøstyrelsens [hjemmeside](#).

Ud fra Natura 2000-planerne har kommunerne udarbejdet kommunale handleplaner, som skal medvirke til at gennemføre Natura 2000-planerne for de enkelte områder. Denne handleplan er udarbejdet af Kerteminde, Nordfyns og Odense kommune på grundlag af Natura 2000-planen for Natura 2000-område nr. 110, Odense Fjord.

Hver kommune er ansvarlig for de dele af handleplanen, der vedrører kommunens geografiske område på land og kystnære områder. Planlægningen for de skovbevoksede, fredskovspligtige arealer varetages dog af Miljøstyrelsen og gennemføres hvert 12. år. [Skovhandleplaner 2010-21](#) gælder således fortsat.

Kommunerne og Miljø- og Fødevareministeriet er hver især ansvarlige for, at handleplanerne gennemføres inden udgangen af år 2021.

Offentlige lodsejere, som ejer arealer i Natura 2000-område, kan vælge at gennemføre Natura 2000-planen direkte i egne drifts- og plejeplaner. Naturstyrelsen udarbejder en drifts- og plejeplan for Vigelsø. Et resume af drift- og plejeplanen fremsendes inden den 20. januar 2017 (jf. §5 stk. 2 i bekendtgørelse 944 af 27. juni 2016).

Den lovgivningsmæssige baggrund for handleplanerne findes i miljømålsloven (lovbekendtgørelse nr. 119 af 26. januar 2017), bekendtgørelse om kommunalbestyrelsernes Natura 2000-handleplaner (bekendtgørelse nr. 944 af 27. juni 2016) og bekendtgørelse om tilvejebringelse af Natura 2000-skovplanlægning (bekendtgørelse nr. 946 af 27. juni 2016).

Den kommunale handleplan skal ifølge lovgivningen indeholde:

- En prioritering af kommunalbestyrelsens forventede forvaltningsindsats i planperioden på baggrund af en opgørelse af behovet for konkrete forvaltningstiltag
- De forventede initiativer, som kommunalbestyrelsen vil tage for at gennemføre Natura 2000-planen, herunder en plan for interessentinddragelse.

- En oversigt over fordelingen af indsatsen mellem kommunale myndigheder, Miljø- og Fødevarerministeriet og offentlige lodsejere.
- En redegørelse for gennemførelsen af handleplanen for den forudgående 6 års periode, der gør det muligt at vurdere, i hvilket omfang Natura 2000-planen for den forudgående periode er gennemført.

Handleplanen skal være så konkret, at dens gennemførelse kan vurderes. Dog må handleplanen ikke foregribe det præcise indhold af de aftaler eller afgørelser, der træffes i forhold til den enkelte lodsejer i forbindelse med gennemførelsen af handleplanen.

De kommunale handleplaner skal i samspil med vandplanlægningen realisere Natura 2000-planen, for så vidt angår vandbehov for de naturtyper, som er direkte afhængige af et vandøkosystem. Natura 2000-planens mål om forbedret vandkvalitet i større søer, vandløb, fjorde og kystvande realiseres gennem indsatsen i vandplanlægningen, og skal ikke indgå i de kommunale Natura 2000-handleplaner.

Natura 2000-planerne er bindende for myndighederne, men regeringen lægger til grund, at den konkrete indsats i videst muligt omfang gennemføres ved frivillige virkemidler. Frivillighed er en hjørnesten i gennemførelsen af planerne og vigtig for at sikre og fastholde den positive lodsejertilgang til at sikre naturen.

De økonomiske rammer for gennemførelse af handleplanerne fastlægges i økonomiaftalen mellem regeringen og Kommunernes landsforening (KL).

I handleplanen anvendes en række Natura 2000-begreber m.m., som er forklaret nærmere i bilag 3.

Miljøvurdering af handleplanen

Den kommunale Natura 2000-handleplan er som udgangspunkt omfattet af krav om miljøvurdering i henhold til lov om miljøvurdering af planer og programmer (lovbekendtgørelse nr. 425 af 18. maj 2016). For samtlige statslige Natura 2000-planer er der foretaget en strategisk miljøvurdering.

Handleplanerne har et indhold, der ikke adskiller sig fra de oplysninger, som allerede er givet i de miljøvurderede Natura 2000-planer. Da handleplanen ikke sætter nye rammer for fremtidige anlægstilladelser eller yderligere vil kunne påvirke internationalt udpegede naturbeskyttelsesområder væsentligt, er det kommunens vurdering, at der ikke er behov for en fornyet miljøvurdering.

Områdebeskrivelse

Natura 2000 området består af den vestlige del af Odense Fjord. Fjorden blev dannet under sidste istid som en smeltevandsslette. Den oprindelige fjord strakte sig langt mod vest, men alle de lavvandede dele mod vest er blevet inddiget, afvandet og opdyrket. Mod nord afgrænses fjorden af Enebærrode, som er Fyns eneste større hedeområde.

Natura 2000-området har et areal på ca. 5.048 ha, hvoraf ca. 82 % udgøres af hav. Den inderste del af Odense Fjord, Seden Strand er en lavvandet bugt med en middeldybde på mindre end 1 meter. Yderfjorden er også lavvandet, men dog med en middeldybde på 2,7 meter. En smal sejlrende vedligeholdes fra Odense havn og ud gennem fjorden. Flere småøer er opstået ved oplæg af fyld fra oprensninger af sejlrenden. Der er to beboede øer og ca. 25 små holme i fjorden. Natura 2000-området ligger indenfor vandplanområdet Odense Fjord.

Vigtigste naturværdier

Strandenge, øer og holme er meget vigtige yngleområder for klyde, splitterne, havterne og fjordterne. Disse arter fouragerer i de lavvandede fjordområder og lagunesøer, som samtidig er et af Fyns vigtigste raste- og fourageringsområder for vandfugle som sangsvane, knopsvane, toppet skallesluger og blishøne. Fremtrædende blandt de naturtyper, som er på udpegningsgrundlaget, er strandeng, våd og tør hede, enebærkrat og rigkær.

Tabel 1
Udpegningsgrundlag for Habitatområde nr. 94

Naturtyper:	Sandbanke (1110)	Vadeflade (1140)
	Lagune* (1150)	Bugt (1160)
	Rev (1170)	Strandvold med enårige planter (1210)
	Strandvold med flerårige planter (1220)	Kystklint/klippe (1230)
	Enårig strandengsvegetation (1310)	Strandeng (1330)
	Søbred med småurter (3130)	Vandløb (3260)
	Våd hede (4010)	Tør hede (4030)
	Enekrat (5130)	Kalkoverdrev* (6210)
	Tidvis våd eng (6410)	Urtebræmme (6430)
	Kildevæld* (7220)	Rigkær (7230)
	Bøg på muld (9130)	Ege-blandskov (9160)
	Skæv vindelsnegl (1014)	

Arter:

Udpegningsgrundlag for Fuglebeskyttelsesområde nr. 75

Fugle:	Havørn (TY)	Rørhøg (Y)
	Knopsvane (T)	Sangsvane (T)
	Blishøne (T)	Klyde (Y)
	Hjejle (T)	Splitterne (Y)
	Fjordterne (Y)	Havterne (Y)

*Tabel 1: Naturtyper, fugle og andre arter, der udgør det gældende udpegningsgrundlag for Natura 2000-området. Tal i parentes henviser til de talkoder, som benyttes for naturtyper og arter fra habitatdirektivets bilag 1 og 2. * angiver at der er tale om en prioriteret naturtype. Ved fuglearter: "T" = trækfugl, "Y" = ynglefugl. Udpegningsgrundlag for habitatområder og fuglebeskyttelsesområder er blevet revideret som beskrevet i basisanalysen.*

Trusler mod områdets naturværdier

Arealet af en del af de terrestriske naturtyper har generelt en meget beskeden størrelse, hvilket i sig selv er en trussel mod områdernes naturværdier. På Enebærodde er store arealer med hede på et tidligt tidspunkt tilplantet.

Næringsstofbelastning fra luften udgør især en trussel mod områdets våde og tørre heder, enekrat, kildevæld og ege-blandskov. Næringsstofftilførslen betyder, at de dybere dele af fjorden lejlighedsvis rammes af iltsvind, som påvirker bundfaunaen negativt. Miljøfarlige stoffer findes i Odense Fjord i koncentrationer, som kan være til skade for dyrelivet tilknyttet de marine naturtyper.

Tilgroning med træer, buske og høje urter er en trussel mod samtlige lysåbne naturtyper.

Unaturlige vandstandsforhold som følge af inddæmning, afvanding, dræning og grøftning præger fjordområdet og udgør især en trussel mod strandeng, våd hede, kildevæld, rigkær samt skæv vindelsnegl, rørhøg og klyde.

Forstyrrelser fra færdsel og rekreative aktiviteter er trusler mod kystfuglene, især terner og klyder samt mod rastende fugle.



Afgræsning ved Enebærodde.
Foto: Jakob Pedersen, Nordfyns Kommune

Målsætning

I Natura 2000-planen for området er der fastsat nogle overordnede mål Natura 2000-området og nogle konkrete målsætninger. Herudover er der fastsat nogle konkrete målsætninger for områdets naturtyper og arters levesteder.

Målsætningerne rækker udover planperioden 2016-21.

De overordnede mål for området er:

- Havområdet og lagunesøerne sikres en god vandkvalitet med veludviklet bundvegetation og fauna.
- Vandområderne bliver gode levesteder med rige fourageringsmuligheder for de trækende vandfugle sangsvane, knopsvane, blishøne og hjejle, samt for ynglende havørn og rørhøg og kystfuglene klyde, splitterne, havterne og fjordterne. Ynglefuglene har uforstyrrede yngleområder på strandenge, øer og holme.
- Enebærodde bliver ét stort sammenhængende naturområde, der på de højtliggende arealer består af en mosaik af tør hede, enebærkrat og overdrev og på de lavtliggende arealer af våd hede, søer og strandenge.
- Fjordmarken bliver ét sammenhængende naturområde bestående af en mosaik af rigkær, enge, strandenge og søer. De lysåbne naturtyper samt skovnaturtyperne sikres en god/høj naturtilstand, og forekomsterne gøres mere sammenhængende. Arealet af strandeng, våd hede, tør hede og rigkær øges, og specielt hedetyperne og rigkær prioriteres højt.
- Områdets økologiske integritet sikres i form af en for naturtyperne hensigtsmæssig drift/pleje og hydrologi, en lav næringsstofbelastning og gode sprednings- og etableringsmuligheder for arterne.

De konkrete målsætninger for områdets naturtyper og arter er følgende:

- Naturtyper og arter skal på sigt opnå en gunstig bevaringsstatus.
- For naturtyper og for arters levesteder, der er vurderet til tilstandsklasse I eller II er målsætningen, at udviklingen i deres areal og tilstand er stabil eller i fremgang.
- For naturtyper og arters levesteder, der er vurderet til tilstandsklasse III-V er målsætningen, at udviklingen i deres tilstand er i fremgang, således at der på sigt opnås tilstand I-II og gunstig bevaringsstatus, såfremt de naturgivne forhold giver mulighed for det.
- Det samlede areal af naturtypen/levestedet skal være stabilt eller i fremgang, hvis naturforholdene tillader det.
- For naturtyper uden tilstandsvurderingssystem er målsætningen gunstig bevaringsstatus. Det betyder, at tilstanden og det samlede areal af naturtyperne stabiliseres eller øges.
- For arter uden tilstandsvurderingssystem og for deres levesteder er målsætningen gunstig bevaringsstatus. Det betyder, at tilstanden og det samlede areal af levestederne for de udpegede arter stabiliseres eller øges, således at der er grundlag for tilstrækkelige egnede yngle- og fourageringsområder for arterne.

- For ynglefugle bidrager Natura 2000-området til at sikre eller genoprette levesteder for levedygtige bestande af de udpegede arter på nationalt og/eller internationalt niveau. Tilstanden og det samlede areal af levestederne for havørn og fjordterne som ynglefugle sikres eller øges, således at der er tilstrækkeligt med egnede ynglesteder for arterne i området. Afgørelser i forbindelse med konsekvensvurdering baseres på en konkret vurdering.
De kortlagte levesteder for rørhøg inden for Natura 2000-området bringes til eller fastholdes i tilstandsklasse I eller II. Levestedernes geografiske placering fremgår af basisanalysen for området.
Det kortlagte levested for splitterne inden for Natura 2000-området bringes til eller fastholdes i tilstandsklasse I eller II. Hvis området huser en ynglebestand på mere end 280 par splitterne er det tillige en indikation på levestedets og omgivelsernes egnethed som yngleområde. Levestedets geografiske placering fremgår af basisanalysen for området.
Af de kortlagte levesteder for havterne og klyde inden for Natura 2000-området bør mindst 75 % enten bringes til, eller fastholdes i tilstandsklasse I eller II. Hvis området huser en ynglebestand på mere end 140 par havterne og 40 par klyde er det tillige en indikation på levestedets og omgivelsernes egnethed som yngleområde. Levestedernes geografiske placering fremgår af basisanalysen for området.
- For trækfugle skal Natura 2000-området bidrage til at sikre levesteder for levedygtige bestande på nationalt og/eller internationalt niveau.
Tilstanden og det samlede areal af levestederne for knopsvane, havørn, blishøne og hjejle som trækfugl i området sikres eller øges, således at der findes egnede raste- og fødesøgningssteder for arterne. Afgørelser i forbindelse med konsekvensvurdering baseres på en konkret vurdering. Tilstanden og det samlede areal af levesteder for sangsvane som trækfugl i området sikres eller øges, således at der findes tilstrækkelige egnede raste- og fødesøgningssteder for arten, så området kan huse en tilbagevendende rastebestand på 1700 sangsvaner.

Redegørelse for gennemførelse af seneste handleplan

De kommunale handleplaner for første planperiode har været gældende siden udgangen af 2012. Kommunen har i den mellemliggende periode arbejdet for at gennemføre den indsats, der blev beskrevet i Natura 2000-handleplanen for planperioden 2010-2015.

Der er ikke iværksat Life-projekter inden for Natura 2000-området i Odense Kommune. Odense Kommune er i gang med at udarbejde en LIFE Climate-ansøgning til et kystsikringsprojekt. Som en sideeffekt vil projektet også øge hovednaturtypen 1330 strandeng og tilgodeser derfor også naturinteresser.

Den nedenstående tabel viser en oversigt over de realiserede, påbegyndte og planlagte projekter inden for Natura 2000-området.

Indsats		Naturtyper		
		Realiseret (ha.)	Planlagt (ha.)	Samlet hektar
Odense Kommune	<i>Forbedring af muligheder for afgræsning/naturpleje af Natura 2000-området</i>	2,7	0	2,7
	<i>Bekæmpelse af problemarter</i>	Hele området		-
Nordfyns Kommune	<i>Aftale om fastholdelse af drift af habitatnatur</i>	1,7		1,7
	<i>Forundersøgelse af hydrologiske forbedringer i våd hede</i>	20		20
Naturstyrelsen	<i>Afgræsning af naturtyper</i>	41		41
	<i>Rydning af opvækst på rigkær</i>	1		1

Tabel 2 Ovenstående projekter er finansieret via kommunernes egne midler, kommunalt medfinansierede LIFE-midler eller DUT-midler. Kerteminde Kommune har ingen projekter der er finansieret via kommunens egne midler, kommunalt medfinansierede LIFE-midler eller DUT-midler.

Nordfyns Kommune og Naturstyrelsen	Life 11 NAT/DK894 - RARE NATURE Våd hede (4010) og rigkær (7230)
---	---

Tabel 3 Ovenstående Life-projekt er iværksat.

Behov for indsatser

Den statslige Natura 2000-plan for Odense Fjord for 2016-2021 indeholder konkrete mål for området og et indsatsprogram med bindende retningslinjer for indsatsen i planperioden. Miljøstyrelsens basisanalyse indeholder kortlægning af habitat-naturtyper og levesteder, og kan ses på Miljø- og Fødevareministeriets hjemmeside(link). Som en del heraf indgår vurderinger af naturtilstanden for naturtyper og arter samt vurderinger af strukturelle forhold som f.eks. tilgroning og afvanding. Vurderingerne for naturtyperne kan ses på hjemmesiden [PRIOR](#).

Nedenstående retningslinjer for indsatsen er opbygget efter mål- og ramkestyringsprincippet, således at den statslige plan fastlægger de krav til indsatsen i planperioden, der er nødvendige for at sikre nationalt besluttede prioriteringer.

Indsats til bedring af vandkvaliteten i overflade- og grundvand gennemføres som led i vandplanlægningen, ligesom reduktion af kvælstofdeposition sker gennem husdyrgodkendelsesloven og generelle tiltag til at mindske luftforureningen, og er således ikke en del af Natura 2000-planens indsatsprogram.

Retningslinjerne er opdelt i generelle retningslinjer, der gælder for alle områder og specifikke retningslinjer for det enkelte Natura 2000-område. Til gennemførelse af planerne stiller staten en række virkemidler til rådighed, ligesom det forudsættes, at kommunerne i mindre omfang bidrager økonomisk.

Indsatsen i Natura 2000-området er udmøntet i nogle generelle og områdespecifikke retningslinjer. Retningslinjerne lægger niveauet for den indsats, som handleplanmyndighederne skal gennemføre.

De generelle retningslinjer for området er følgende:

- Myndighederne tager i deres administration af lovgivningen og deres forvaltning udgangspunkt i målsætningen for det enkelte Natura 2000-område og sikrer dermed en grundlæggende beskyttelse af udpegningsgrundlaget.
- Der arbejdes for at sikre de lysåbne terrestriske naturtyper en hensigtsmæssig hydrologi, drift og pleje.
- Der arbejdes for at sikre egnede levesteder for områdets arter.
- Der arbejdes på at opnå størst mulig naturmæssig robusthed og sammenhæng i områdets natur ved at sikre større driftsenheder af lysåbne naturtyper.
- Hydrologiprojekter finansieret via landdistriktsprogrammet, igangsatte Life-projekter og udvidelse/sikring af levesteder fra Natura 2000-planen 2010-15 afsluttes.
- For skovnaturtyper skal sikres en skovnaturtypebevarende drift og pleje. I særlige tilfælde kan permanent ophør af drift (urørt skov) være nødvendig for at opfylde direktivforpligtelsen.
- Indsatser gennemført i 1. planperiode vedligeholdes, f.eks. ved genrydning af arealer, hvor der tidligere har været gennemført en Natura 2000-indsats.



Afgræsset strandeng ved Odense Fjord.
Foto: Lars Sønderby, Odense Kommune.

De område specifikke retningslinjer er følgende:

- Der sikres sammenhæng mellem forekomster af kalkoverdrev og rigkær med henblik på at gøre arealet mere robust overfor a) pludselige hændelser (f.eks. ekstreme vejrforhold), b) klimaændringer c) for at mindske randpåvirkninger fra omkringliggende landbrugsarealer eller d) for at bidrage til etablering af større driftsenheder.
- Tilstanden af levestederne for klyde, havterne og splitterne forbedres, således at 75 % af de kortlagte levesteder for klyde og havterne samt levestedet for splitterne får en god naturtilstand i overensstemmelse med arternes krav til ynglelokalitet.
- Der gennemføres en grundlæggende indsats på hedearealer med henblik på forbedring af naturtilstanden ved enten efterfølgende pleje eller periodevis rydning/skrælning/afbrænding.
- Der iværksættes en bekæmpelse af invasive arter på naturtypen strandvold med flerårige planter med fokus på arealer med en forekomst på over 10 %.
- Kommunen og offentlige lodsejere skal være særlig opmærksomme på våd hede, tør hede, enekrat og rigkær samt ynglefuglen splitterne, som har en væsentlig forekomst i området (jf. områdets målsætning) og er i tilbagegang.

Det er en fælles opgave for kommuner og offentlige lodsejere at aftale nærmere på hvilke arealer og i hvilke kommuner, den konkrete indsats skal foregå.

Kommunerne har vurderet, at der er behov for nedenstående konkrete forvaltningstiltag. Hvor handleplanen for planperioden 2010-2015 ikke er gennemført i sin helhed, indgår den udestående indsats i opgørelsen over behovet for konkrete forvaltningstiltag.

Forventede forvaltningstiltag og metoder		Skøn over behov:		
		Igangværen- de indsats	Mangler	Samlet be- hov for indsats
Lysåbne naturtyper*	Rydning af vedopvækst	0 ha	23 ha	23 ha
	Forbedring af hydrologi	0 ha	15 ha	15 ha
	Græsning eller høslæt	170 ha	79 ha.	249 ha.
	Bekæmpelse af problemarter	Hele området		
	Grundlæggende hedepleje		16 ha	16 ha
Skovnaturtyper uden fredskovspligt*	Skovnaturtypebevarende drift og pleje	0,5 ha.		0,5 ha.
	Urørt skov	0,5 ha.		0,5 ha.
Forbedring af levesteder for klyde, havterne og splitterne	75 % af kortlagte levesteder får en god naturtilstand	1 lokaliteter	20 lokalite- ter	20 lokalite- ter

Tabel 4 Behov for forvaltningstiltag for naturtyperne 2016-2021* og arter.

* Omfatter ikke offentlige arealer, hvor ejeren gennemfører Natura 2000-planen i egne drifts- og plejeplaner. Se bilag.

Opgørelsen af arealer med behov for indsats i denne handleplan er baseret på Naturstyrelsens kortlægning i 2010-12 og som findes i Naturstyrelsens basisanalyse. Opgørelsen af indsatsbehovet kan ikke sammenlignes med de tilsvarende opgørelser i den forrige handleplan, der var baseret på Naturstyrelsens kortlægning i 2004-06.

Ifølge Naturstyrelsen kan en sammenligning af resultaterne fra kortlægningerne i 2004-06 og 2010-12 vise, at der tilsyneladende er sket markante udsving både i antallet af naturtyper, deres arealer og deres tilstand. Disse udsving repræsenterer kun i få tilfælde reelle, naturmæssige ændringer. I mange tilfælde er udsvingene et resultat af større detaljeringsgrad og metodemæssige ændringer i kortlægningen.

I handleplanen for 1. planperiode er der angivet indsatsbehov for udvidelse/genskabelse af rigkær på 1-2 ha i Nordfyns Kommune. Der er lavet forundersøgelse med henblik på forbedring af hydrologien i en forekomst af rigkær, der var kortlagt i forbindelse med 1. planperiode. I forbindelse med forundersøgelsen viste det sig, at der var sket fejlregistrering, idet der ikke var tale om en forekomst af rigkær men kalkoverdrev. Indsatsen for genskabelse af rigkær på 1-2 ha i Nordfyns Kommune videreføres derfor ikke.



Tilgroning af strandengene med høje urter
forringer levestederne for områdets eng- og vadefugle.
Foto: Kurt Due Johansen.

Prioritering af den forventede indsats

Prioriteringen af den forventede forvaltningsindsats i planperioden skal ske på baggrund af opgørelsen af behovet for konkrete forvaltningstiltag (se tabel 4). Den nedenstående prioritering vil således afspejle den forventede tidsfølge af indsatsen i forbindelse med de konkrete forvaltningstiltag.

På de lysåbne naturtyper og de skovbevoksede ikke fredskovspligtige arealer er prioriteringen af indsatsen som følgende (kommunerne):

Kerteminde Kommune:

- Kommunen vil gennem hele planperioden forsøge at etablere projekter. Projekterne kan indeholde en eller flere af de forventede indsatser, såsom facilitering af pleje på eksisterende naturtyper, bekæmpelse af invasive arter og indsats for de udpegede egnede levesteder for ynglefugle.

Nordfyns Kommune:

- Kommunen vil prioritere at gennemføre de indsatser, der er videreført fra 1. planperiode, i starten af planperioden.
- Kommunen vil gennem hele planperioden forsøge at etablere projekter. Projekterne kan indeholde en eller flere af de forventede indsatser, såsom facilitering af pleje på eksisterende naturtyper, grundlæggende indsats på hedearealer, bekæmpelse af invasive arter og indsats for de udpegede egnede levesteder for ynglefugle.

Odense Kommune:

- Kommunen vil prioritere at koble indsatsen for de lysåbne våde naturtyper og indsatsen for forbedring af levesteder for klyde og områdets øvrige eng- og vadefugle med indsatsen mod klimaforandringer.
- Kommunen vil prioritere en indsats, der forbedrer levestederne for områdets eng- og vadefugle. Herunder vil kommunen prioritere at sikre og skabe størst mulig sammenhæng mellem områdets naturtyper.
- Indsatsen prioriteres løst gennem samarbejde og dialog med lodsejere og andre relevante parter omkring realisering af Natura 2000-handleplanen. Som del heraf gennemføres en opsøgende/faciliteterne indsats med henblik på at øge og fastholde græsningsindsatsen. Denne indsats skal medvirke til at sikre en ekstensiv pleje af de lysåbne naturtyper og skabe sammenhæng mellem disse samt øge arealet med lysåbne habitatnaturtyper.



Det prioriteres at forbedre
levestederne for Klyde.
Foto: Leif Bisschop-Larsen

Indsatser fordelt på aktør

Gennemførelse af de områdespecifikke retningslinjer for Natura 2000-området skal gennemføres af handleplanmyndighederne og de offentlige lodsejere. Fordeling af indsatserne fremgår af tabel 5. Der henvises ligeledes til bilag 1, hvor der er et resume af drifts- og plejeplanen for Naturstyrelsens arealer ved Odense Fjord.

	Handleplanmyndighed				Total
	Nordfyn	Kerteminde	Odense	Naturstyrelsen	Ha/ lokaliteter
Forbedre sammenhæng mellem forekomster af kalkoverdrev og rigkær	Alle				
Forbedre levesteder for klyde	1 lokalitet	0	2 lokaliteter	0	3
Forbedre levesteder for splitterne	1 lokalitet	0	0	0	1
Forbedre levesteder for havterne	9 lokaliteter	2 lokaliteter	2 lokaliteter	2 lokaliteter	15
Bekæmpelse af invasive arter på naturtypen strandvold med flerårige urter (fokus på arealer med forekomst over 10%)	36 ha	0 ha.	22 ha.	0,1 ha.	58 ha.

Tabel 5. Fordeling af indsatserne mellem handleplanmyndighederne.

Forventede initiativer og plan for interessentinddragelse

Kommunerne vil prioritere at fortsætte samarbejdet med interessenterne, der udgøres af lodsejere, organisationer og foreninger mv. omkring arbejdet med at realisere handleplanen.

Naturplejeprojekter prioriteres gennemført ved frivillige aftaler, og derfor er det i mange tilfælde ikke på nuværende tidspunkt muligt at beskrive hvornår projekterne fysik bliver udført. Kommunerne vil i hvert enkelt tilfælde sørge for, at relevante interessenter bliver inddraget. Metoden vil afhænge af projekttype, projektets størrelse og antal lodsejere. Lodsejerne vil i alle tilfælde blive inddraget i processen fra planlægningen af indsatsen til beslutning om at iværksætte. Ved store projekter følges Århuskonventionen.

Øvrige interessenter holdes orienteret med mulighed for at komme med input. Herunder vil kommunerne løbende inddrage de kommunale Grønne Råd omkring status for indsatsen i Natura 2000-området. Her deltager en lang række interesseorganisationer og foreninger med interesse i det åbne lands forvaltning.

Pleje af eksisterende naturtyper vil fortsat være baseret på, at de enkelte lodsejere selv søger Landbrugs- og Fiskeristyrelsen om EU-tilskud til pleje af græs- og naturarealer samt til rydning [og forberedelse til afgræsning](#). Der gives ikke tilskud fra denne ordning til de dele af Natura 2000-området, der er omfattet af et Life-projekt, hvor der som en del af projektet gives tilskud til forberedelse til afgræsning og til rydning.

Kommunerne vil fortsat bidrage til at fremme ordningerne ved at informere og koordinere mv. Kommunerne vil prioritere fortsat at følge op og fastholde dialog med og mellem lodsejere/naturgræssere for at bidrage til og sikring af optimal pleje. Som en del af dette prioriterer Odense og Nordfyn Kommune at bidrage til at sikre naturplejenetværk for lodsejere og naturgræssere omkring erfaringsudveksling mv.

Bilag 1: Resumé af drifts- og plejeplan for Naturstyrelsens arealer ved Odense Fjord

Denne plejeplan følger op på Natura 2000-planen for område N110 Odense Fjord og vedrører Naturstyrelsens arealer på 183 ha.

Natura 2000-området består af Habitatområde nr. H94 og Fuglebeskyttelsesområde nr. F75 og har et areal på ca. 5.048 ha.

Odense Fjord afgrænses mod nord af Enebærødde, som rummer Fyns eneste større hedeområde med forekomst af både våd og tør hede samt enekrat.

Den inderste del af Odense Fjord, Seden Strand, er en lavvandet bugt med en middeldybde på mindre end 1 m. Heri udmunder Odense Å, som afvander 31 % af Fyn. Yderfjorden er også lavvandet, men dog med en middeldybde på 2,7 meter. En smal sejlrende vedligeholdes fra Odense havn og ud gennem fjorden. Flere småøer er opstået ved oplæg af fyld fra oprensninger af sejlrenden. Der er to beboede øer og ca. 25 små holme i fjorden. Generelt er området stærkt præget af menneskelige aktiviteter på grund af nærheden til Odense. Omkring Odense Å's udløb og især i den sydlige del af fjorden findes større strandengsarealer.

Strandenge, øer og holme er vigtige yngleområder for klyde, splitterne, havterne og fjordterne. Disse arter fouragerer i de lavvandede fjordområder og lagunesøer, som samtidig er et af Fyns vigtigste raste- og fourageringsområder for vandfugle som sangsvane, knopsvane og blishøne.

Odense Fjord er desuden ynglested for havørn og et vigtigt fourageringsområde for hjejle.

I den inddæmmede Fjordmarken i nordvestenden af fjorden findes artsrige rigkær med forekomst af skæv vindelsnegl.

De fleste småøer i området er omfattet af vildtreservat med helt eller delvist adgangsforbud i fuglenes yngletid. Der er desuden zoner med færdsels- og jagtrestriktioner.

Natura 2000-området ligger i Nordfyn, Odense og Kerteminde kommuner og indenfor Vandområdedistrikt Jylland og Fyn.

Inden for området ejer Naturstyrelsen øen Vigelsø, der er udlagt til naturformål. På øens sydlige del er der genskabt en lagune sø med omgivende strandenge, og på den nordlige del er der plantet løvskov. Efter digebrud i storm i december 2013 er det besluttet ikke at retablere diget, men at forsøge at genetablere strandenge ved at skabe en større zone med tidsvise oversvømmelser. Projektet udføres i 2016. Vigelsø er en vigtig lokalitet for en række kystfugle, herunder klyde og terner. Styrelsen ejer ligeledes det inddæmmede areal Fjordmarken i den vestlige del af fjorden. Her findes artsrige forekomster af blandt andet orkidéen sump-hullæbe og skæv vindelssnegl. Sump-hullæbe er ikke en del af udpegningsgrundlaget.

Plejeplanen er udarbejdet i overensstemmelse med Natura 2000-planens målsætninger

og adresserer konkret følgende områdespecifikke retningslinjer fra Natura 2000-planens indsatsprogram:

- Der sikres sammenhæng mellem forekomster af kalkoverdrev og rigkær med henblik på at gøre arealet mere robust overfor a) pludselige hændelser (f.eks. ekstreme vejrforhold), b) klimaændringer c) for at mindske randpåvirkninger fra omkringliggende landbrugsarealer eller d) for at bidrage til etablering af større driftsenheder.
- Tilstanden af levestederne for klyde, havterne og splitterne forbedres, således at 75 % af de kortlagte levesteder for klyde og havterne samt levestedet for splitterne får en god naturtilstand i overensstemmelse med arternes krav til ynglelokalitet.
- Der gennemføres en grundlæggende indsats på hedearealer med henblik på forbedring af naturtilstanden ved enten efterfølgende pleje eller periodevis rydning/skrælning/afbrænding.
- Der iværksættes en bekæmpelse af invasive arter på naturtypen strandvold med flerårige planter med fokus på arealer med en forekomst på over 10 %.
- Naturstyrelsen vil være særlig opmærksom på våd hede, tør hede, enekrat og rigkær samt ynglefuglen splitterne, som har en væsentlig forekomst i området (jf. områdets målsætning) og er i tilbagegang.

Tabel I: Kortlagte lysåbne naturtyper i plejeplanen

Lysåbne naturtyper (ha)		
	naturtype	Total
1310	Enårig strandengsvegetation	18,8
1330	Strandeng	35,0
6210	Kalkoverdrev	4,7
7230	Rigkær	1,0
1220	Strandvold med flerårige	0,7
Hovedtotal		60,4

Indsats for de lysåbne naturtyper

I det følgende angives Naturstyrelsens planlagte indsats for de lysåbne naturtyper på udpegningsgrundlaget.

Der skete i december 2013 et digegennembrud, som betød, at de inddigede strandenge blev oversvømmet. Der gennemføres derfor et større naturprojekt, hvis formål er at genskabe de strandenge, der blev oversvømmet ved digegennembruddet. Med det nye projekt vil der skabes nye strandenge med naturlig hydrologi. Samtidig tilgodeses ynglefugle ved genskabelse af prædationsfrie øer.

Tabel II: Plejemål for lysåbne naturtyper

Målsatte habitatnaturtyper (ha)				
		Naturtype	Målsætning	Total
Eksisterende habitatnatur	1310	Enårig strandengsvegetation	Sikring af naturtypen	0,1
			Udvikling mod 1330 Strandeng	18,8
			Forbedring af hydrologi	18,8
			Naturlig dynamik	0,1
	1330	Strandeng	Sikring af naturtypen	27,0
			Udvikling mod 1330 Strandeng	8,0
			Forbedring af hydrologi	8,0
			Naturlig dynamik	0,9
			Naturtypebevarende pleje	26,1
	6210	Kalkoverdrev	Sikring af naturtypen	4,7
			Naturtypebevarende pleje	4,7
	7230	Rigkær	Sikring af naturtypen	1,0
			Naturtypebevarende pleje	1,0
	1220	Strandvold med flerårige	Sikring af naturtypen	0,7
			Naturlig dynamik	0,7

Tabel III: Planlagte løbende plejetiltag for lysåbne naturtyper

Areal omfattet af indsatsen (ha)					
		Naturtype	Plejetiltag	Omfattet af eksisterende planlagte	Total
Eksisterende habitatnatur	1310	Enårig strandengsvegetation	Græsning	Eksisterende	18,8
			Andet areal uden drift	Eksisterende	0,1
	1330	Strandeng	Græsning	Eksisterende	15,1
			Andet areal uden drift	Eksisterende	0,9
	6210	Kalkoverdrev	Græsning	Eksisterende	4,7
			Rydning af opvækst	Eksisterende	4,7
	7230	Rigkær	Græsning	Eksisterende	1,0
			Rydning af opvækst	Eksisterende	1,0
	1220	Strandvold med flerårige	Andet areal uden drift	Eksisterende	0,7

Tabel IV: Planlagte enkeltstående plejetiltag for lysåbne naturtyper

Areal omfattet af indsatsen (ha)					
		Naturtype	Plejetiltag	Omfattet af eksisterende planlægning	Total
Eksisterende habitatnatur	1310	Enårig strandengs-vegetation	Hegning	Eksisterende	18,8
			Andre anlæg vedr. græsning - ikke hegn	Eksisterende	18,8
			Ophør med vedligeholdelse af afvanding	Nyt	18,8
	1330	Strandeng	Hegning	Eksisterende	15,1
			Andre anlæg vedr. græsning - ikke hegn	Eksisterende	15,1
			Ophør med vedligeholdelse af afvanding	Eksisterende	19,0
				Nyt	8,0
	6210	Kalkoverdrev	Hegning	Eksisterende	4,7
			Andre anlæg vedr. græsning - ikke hegn	Eksisterende	4,7
	7230	Rigkær	Hegning	Eksisterende	1,0
			Andre anlæg vedr. græsning - ikke hegn	Eksisterende	1,0

I tabel III og IV er der en opdeling i to kategorier "eksisterende" og "nye":

"Eksisterende": Kategorien dækker over de tilfælde, hvor det pågældende plejetiltag allerede er omfattet af den eksisterende driftsforvaltning eller hvor det fremgår af eksisterende driftsplaner og lignende, at plejetiltaget vil blive gennemført i plejeplanperioden.

Særlig indsats for arter

Plejen af områdets lysåbne naturtyper vil samtidig tilgodese en række arter på udpegningsgrundlaget. Herudover planlægger Naturstyrelsen en særlig indsats for havterne. Det vurderes, at indsatsen for at re-etablere strandenge efter digegennembruddet også vil gavne arterne klyde og hjejle. Indsats mod prædation ved dels bekæmpelse af ræve, der i perioder kommer til Vigelsø, dels ved at etablere øer som følge af førnævnte naturforbedringsprojekt vurderes også at gavne arter som spiltterne og fjordterne.

Naturstyrelsen planlægger ikke yderligere indsats for arterne skæv vindelsnegl, sangsvane, havørn og rørhøg end de plejetiltag, der er oplyst under plejeplanerne for de lysåbne naturtyper.

Tabel VII: Mål for arter

Målsatte arter (antal)		
Art	Navn	Målsætning
A194	Havterne	Sikring af artens levested
		Beskyttelse mod forstyrrelser
A132	Klyde	Sikring af artens levested
		Beskyttelse mod forstyrrelser

Tabel VIII: Planlagte artsplejetiltag for arter *udover* plejetiltagene for de lysåbne naturtyper

Indsatser for arter (antal)		
Art	Navn	Indsatstype
A194	Havterne	Færdselsregulering ved skiltning
		Begrænsning af prædation
		Slåning - dvs. uden fjernelse af det afslåede
A132	Klyde	Græsning
		Hegning
		Andre anlæg vedr. græsning – ikke hegn

Ændring af naturtype

Nogle af Natura 2000-områdets arealer uden habitatnatur skal udvikle sig til naturtyper på sigt, og udvalgte arealer med eksisterende naturtyper skal blive til andre naturtyper end dem, der forekommer i dag. Der skete i december 2013 et digegennembrud, som betød, at de inddigede strandenge blev oversvømmet. Der gennemføres derfor et større naturprojekt, hvis formål er at genskabe de strandenge, der blev oversvømmet ved digegennembruddet. Det indebærer, at strandengene først forsvandt, og nu igen er under etablering. Derfor registreres hændelsen i plejeplanen som en ændring af naturtypen. Tabel J nedenfor viser at de naturtyper, der var der inden digegennembruddet konverteres, og tabel J viser den planlagte udvidelse af naturtyper som følge af naturprojektet.

Tabel j: Planlagte udvidelser af naturtyper

Udvidelse af naturtyper (ha)	
Målsætning	Total
Udvikling mod 1330 Strandeng	26,8

Tabel k: Planlagte konverteringer til anden naturtype

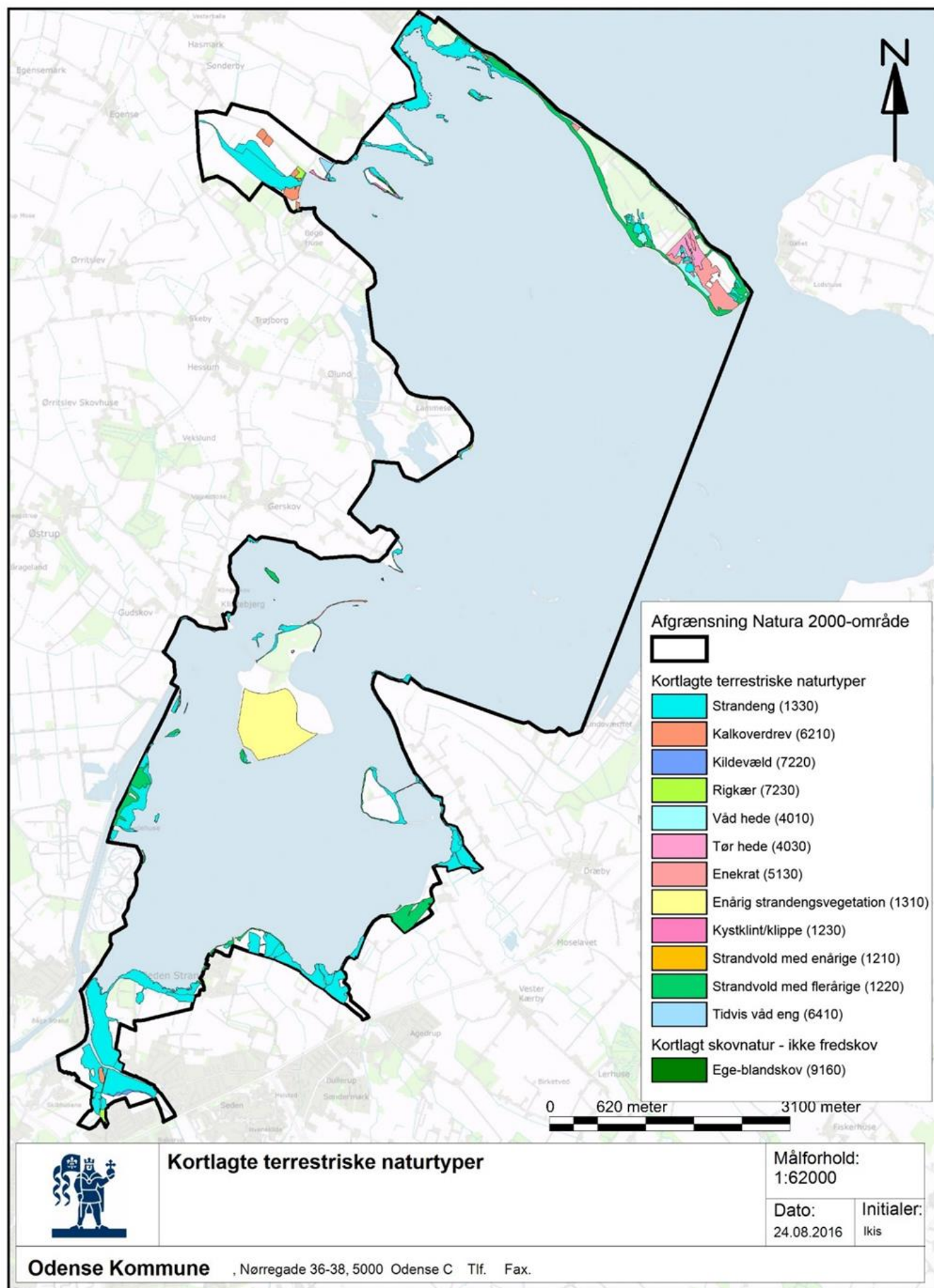
Konvertering af naturtyper (ha)		
	Naturtype	Total
1310	Enårig strandengsvegetation	18,8
1330	Strandeng	8,0

For naturtypen strandeng er det vurderet, at arealet bliver nogenlunde det samme efter naturprojektet, som det var inden digegennembruddet.

Forventningen til den samlede indsats

Den samlede indsats for naturtyper og arter på styrelsens arealer forventes at medføre, at udviklingen i tilstanden er i fremgang for de dele af naturtyper og arter, der vedrører Naturstyrelsens arealer, således at der på sigt opnås tilstand I-II og gunstig bevaringsstatus, såfremt de naturgivne forhold giver mulighed for det.

Bilag 2 / Kortlagte terrestriske naturtyper



Bilag 3 / Forklaring af Natura 2000-begreber m.m.

Begreb	Forklaring
<i>Natura 2000</i>	Natura 2000 er et netværk af områder i EU med særligt værdifuld natur. Natura 2000 er en samlebetegnelse for habitatområder og fuglebeskyttelsesområder. I Danmark tales om internationale naturbeskyttelsesområder, som også rummer Ramsarområder, og består af et eller flere af disse særligt udpegede områder. Natura 2000-områderne kan ses i Danmarks Miljøportal . Der er mere information om Natura 2000 på Miljøstyrelsens hjemmeside .
<i>Udpegningsgrundlag</i>	Udpegningsgrundlaget er en fællesbetegnelse for de arter og naturtyper, som findes indenfor et internationalt beskyttelsesområde og som er omfattet af listerne i habitatdirektivet eller fuglebeskyttelsesdirektivet, som forudsætter udpegningsgrundlaget fremgår af hver enkelt Natura 2000-plan. Planerne kan ses på Miljøstyrelsens hjemmeside .
<i>Naturtyper</i>	Naturtyper er land- eller vandområder, som er kendetegnet ved en række arter og strukturer. I Danmark er der 35 lysåbne terrestriske naturtyper, 7 sø- og vandløbsnaturtyper, 8 hav- og tidevandsafhængige naturtyper og 10 skovnaturtyper. En nærmere beskrivelse af de enkelte naturtyper kan ses på Miljøstyrelsens hjemmeside .
<i>Kortlægning</i>	<p>Under forarbejdet til Natura 2000-planerne er en række naturtyper kortlagt ved en fysisk gennemgang af habitat-områderne. Naturtyperne er afgrænset og identificeret, og der er registreret oplysninger om struktur og artsindhold på arealerne.</p> <p>De kortlagte områder kan f.eks. findes på PRIOR.</p>
<i>Tilstandsklasse</i>	<p>Tilstandsklassen er udtryk for naturkvaliteten af den enkelte kortlagte naturtype. Tilstandsklassen er beregnet på baggrund af strukturindikatorer og artsdata, som er indsamlet ved kortlægningen. Ud fra strukturindikatorerne beregnes et strukturindeks, og tilsvarende beregnes et artsindeks ud fra de indsamlede artsdata. Hver især fortæller de to indeks noget om de aktuelle livsvilkår og den seneste historie på arealet. Tilstanden er en sammenvejning af de to indeks.</p> <p>Der er 5 tilstandsklasser:</p> <ol style="list-style-type: none">I. Høj tilstandII. God tilstandIII. Moderat tilstandIV. Ringe tilstandV. Dårlig tilstand <p>De to øverste klasser I og II opfylder Habitatdirektivets krav til gunstig bevaringsstatus under forudsætning af, at der foreligger en prognose der siger, at arealet også i fremtiden vil kunne opretholde den høje eller gode tilstand.</p> <p>Tilstandsklasse (inkl. struktur- og artstilstand) for en kortlagt naturtype kan ses på PRIOR.</p>

Begreb	Forklaring
<i>Gunstig bevaringsstatus</i>	<p>En naturtypes bevaringsstatus er gunstig, når:</p> <ul style="list-style-type: none"> • arealet med naturtypen i det naturlige udbredelsesområde er stabilt eller øges • den særlige struktur og de særlige funktioner, der er nødvendige for naturtypens opretholdelse, er til stede og vil være det fremover. • bevaringsstatus for de arter, der er karakteristiske for naturtypen, er gunstig. <p>En arts bevaringsstatus anses for gunstig, når:</p> <ul style="list-style-type: none"> • bestandsudviklingen viser, at arten på lang sigt vil opretholde sig selv • artens naturlige udbredelsesområde hverken er i tilbagegang eller vil blive mindsket • der er og sandsynligvis fortsat vil være et tilstrækkeligt stort levested til på lang sigt at bevare artens bestande
<i>Natura 2000-plan</i>	<p>Natura 2000-planen fortæller, hvordan man skal behandle hvert af de 246 Natura 2000-områder, så man stopper tilbagegangen for naturtyper og arter i det enkelte område. Natura 2000-planen indeholder en basisanalyse af områdets aktuelle naturtilstand og trusler, mål for naturtilstanden og et indsatsprogram.</p> <p>Planerne kan ses på Miljøstyrelsens hjemmeside.</p>
<i>Natura 2000-handleplan</i>	<p>Natura 2000-planen udmøntes i handleplaner. En kommune skal således udarbejde en handleplan for, hvordan Natura 2000-planen vil blive realiseret inden for kommunens geografiske område på land og kystnære områder. Kommunen skal efterfølgende sikre, at handleplanen gennemføres. På tilsvarende måde har Miljøstyrelsen ansvaret for at udarbejde og gennemføre handleplaner for de skovbevoksede, fredskovspligtige arealer.</p>
<i>Offentlige lodsejeres drifts- og plejeplaner</i>	<p>Offentlige lodsejere har mulighed for selv at udarbejde drifts- og plejeplan som opfølgning på en Natura 2000-plan.</p> <p>I Natura 2000-handleplanen skal der være resuméer af de offentlige lodsejeres drifts- og plejeplaner.</p>
<i>Invasive arter</i>	<p>Invasive arter dækker over plante- og dyrearter, der af mennesket er blevet flyttet fra en del af verden til en anden og her påvirker hjemmehørende arter negativt. Et almindeligt brugt eksempel er kæmpe-bjørneklo, som er ført til Danmark fra Kaukasus og nu giver problemer i eksempelvis moser, hvor den udkonkurrerer hjemmehørende plantearter</p>