

Byanalyse 2009

Delrapport: Byernes omgivelser



Byliv, service og kultur

Livsstile

Bymiljø

► **Byernes omgivelser**

Byprofiler, image, brands

Jobmuligheder

Uddannelsesmuligheder

Demografi og bybrug

De kendtes analyse



Region Syddanmark

Byernes omgivelser

Denne analyse er en del af en samlet analyse af de større syddanske byer med fokus på bosætning. Her drejer det sig om byomgivelsernes attraktivitet i forhold til bosætning.

Delanalysen belyser ved hjælp af en række indikatorer de enkelte byers overordnede styrker og udfordringer i relation til byomgivelserne og peger på muligheder for forbedringer. Metoden rummer en kategorisering af byerne som ikke bør betragtes som en absolut måleskala for byomgivelsernes attraktivitet, men som et praktisk redskab der kan danne input til overvejelser i forbindelse med bosætningsstrategier og/eller initiativer i øvrigt på bosætningsområdet.

Når vi sætter pris på natur og landskab

I Syddanmark er vi begunstiget med varierende landskaber. Fra flade marsklandsaber i vest, over østjyske byer med ådale der fortsætter som fjorde i Lillebælt, til det bakkede Fyn og øhavet i øst. Disse landskaber giver de syddanske byer forskellige kvaliteter og potentialer som bo- og levesteder. Mange byer ligger fra naturens hånd fordelagtigt, hvor særligt beliggenhed til kyst og strand er uforanderlige kvaliteter. Dette eftervises af en række husprisanalyser ved nærhed til natur, strand, skov, mv. Øverst på ønskelisten, og dermed dyrest, ligger havudsigt, men også nærhed til skov, søer og åbne landskaber vægtes højt. Også undersøgelser af hvordan vi bruger vores fritid understøtter dette. Først og fremmest søger vi ud i naturen til strand og skov, mens eksempelvis kulturoplevelser som teater, biograf og bibliotek ligger længere nede på listen. Samlet viser undersøgelserne at vi mennesker i vores valg af bo- og levested søger naturens herlighedsværdi og rekreative muligheder (jf. 1, 2, 4, 8 og 9 i litteraturlisten).

I Region Syddanmarks borgerpanel, angiver 61 % af de adspurgte borgere, at nærhed til grønne områder, natur, skov og strand, er det der vejer tungest når det drejer sig om at bo godt.

På anden pladsen med 36% kommer til sammenligning det at bo tæt ved indkøbsmuligheder og servicetilbud.

Selv om vi har forskellige natursyn, og derfor tillægger særlige naturoplevelser forskellig værdi, er der en række generelle træk. Til alle tider har vi sat pris på pladser med udsigt og overblik. Udsyn over hav, fjord og sølandskaber, eller over åbent landskab, giver en ekstra dimension, da følelsen af overblik og frihed bliver større. Her kan blikket vandre og hjernen hvile. Muligheden for at se ud over land- og vandoverflader har derfor en meget positiv virkning på vores velbefindende. Vi sætter pris på at kunne se horisonten samt kontraster i landskabet mellem forskellige områder eksempelvis hav og ø, skov og ager, sø og skov, eller særlige terrænformer som bakker og ådale. Også kulturmiljøet spiller en stor rolle for landskabets oplevelsesværdi – kirker, stendysser, fiskelejer og kystmiljøer fortæller historier og binder menneskets eksistens til landskabet.

En anden værdsat oplevelsesværdi er skovens 'lukkede rum', der modsat landskabets 'åbne rum', byder på fred, ro og mørke. Her dominerer skovens lys, dufte og lyde, og vi oplever årstidernes skifte, fuglesang og følelsen af skov som ikke hører op. I den urørte naturskov, hvor træerne står tilfældigt, og døde stammer og tyk underskov dominerer skovens bund, vokser følelsen af oprindeligdom, vildhed og eventyr. Her er ofte et rigt dyreliv og skoven fremstår frodig med mosaik af skovmoser og tør skov. Selv om mange mennesker har præferencer for den vilde natur, foretrakkes generelt den gamle 'dyrkede' løvskov, særligt de såkaldte søjlehaller med højstammede bøgetræer og den åbne skovbund. Ligesom i landskabets 'åbne rum' er der et overvejende ønske om en vis orden og symmetri. Det er især de store sammenhængende bynære skovområder, der har betydning for vores valg af bo- og levested.

Områder med høj naturrigdom, fremmer muligheden for at komme nær planter og dyr og opleve samhørighed med naturen. Naturområder som heder, moser, strandenge, overdrev og enge er dog generelt mindre profilskabende for byerne end kyst, skov, søer og åbne landskaber. Oftest er de mindre egnede til rekreativ udfoldelse og aktiviteter, da områderne ofte er indhegnet, har græssende dyr, eller fremstår meget våde eller tilgroet. Omvendt er store åbne

hedeflader, kystmiljøer med strandenge og fugleliv, eller naturligt snoede vandløb med store engpartier, ligeså skattede som andre landskabsoplevelser. Hermed knytter oplevelsesværdien sig primært til det visuelle og oftest i samspil med et større landskab. Naturarealerne er dog vigtige for områdets grundlæggende naturrigdom og liv og understøtter opdagelsesglæde og nysgerrighed.

Værdien af byernes omgivelser kan således beskrives ud fra tilstedeværelsen af en række natur og landskabselementer, deres kvalitet og deres placering i forhold til byen.

Denne analyse vurderer kvaliteten af byernes omgivelser i forhold til fem parametre:

- Kyst og strand
- Skov
- Søer og vandløb
- Landskab
- Øvrig natur

Det er ønskeligt også at kunne belyse tilgængeligheden til det åbne land og skovene i byomgivelserne, men mulighederne for at gøre dette på rimelig vis uden en meget omfattende ressourceindsats vurderes ikke at være til stede. Derfor er emnet ikke inddraget i analysen.

Analyseområdet

En række undersøgelser viser at der er en magisk grænse på 2-3 km omkring byen, indenfor hvilken man færdes, når man er til fods (jf. 10 og 11 i litteraturlisten). Gåturene varer typisk 1-2 timer og er oftest uden egentligt mål. Det at opleve naturen, frisk luft og motion er typiske årsager. Analyseområdet er derfor fastsat som en buffer på 3 km omkring bygrænsen (både land og vand), med særligt fokus på den nærmeste km (nærhedszonen). Nærhedszonen er særlig vigtig for profilskabelsen af byer, da det landskab der ses fra og som byen ses i sammenhæng med primært ligger inden for den nærmeste km. Bufferen indeholder typisk samtidigt de potentielle ny boligområder for byen, hvorfor kvaliteterne inden for bufferen som grundlag for bosætning er af stor betydning.

I enkelte tilfælde inddrages elementer inden for bygrænsen i analysen. Det er særligt hvor elementet i kraft af sin størrelse og karakter danner 'perforation' i bylandskabet ved at give oplevelsesindtryk af omgivende natur og landskab. Eksempelvis er søer over 10 ha inden for bygrænsen medtaget i analysen.

Kyst og strand

Kyst og strand har særlig stor betydning for ejendomspriset såvel som for fritid. Attraktiviteten er afhængig af, at oplevelsesværdien er lokaliseret tæt på den enkelte bolig, og dermed byen som helhed.

Vurderingen tager udgangspunkt af nærheden til kyst samt tilstedeværelsen af Blå Flag strande som det mest entydige og derfor bedste mål for strande, da der er tale om en form for certificeringsordning.

Sammenfatning: Kyst og strand	
Aabenraa	3,5
Vejle	3,5
Sønderborg	3,5
Svendborg	3,5
Nyborg	3,5
Middelfart	3,5
Marstal	3,5
Kerteminde	3,5
Faaborg	3,5
Fredericia	3,5
Rudkøbing	3
Munkebo	3
Kolding	3
Haderslev	3
Esbjerg	3
Bogense	3
Assens	3
Odense	1
Nordborg	1
Vojens	0
Vejen	0
Varde	0
Tønder	0
Rødekro	0
Ringe	0
Ribe	0
Grindsted	0
Bramming	0
Billund	0

Byanalyse 2009

I forhold til kyst og strand tildeles byerne en score efter følgende kriterier:

- Kystbyer med Blå Flag strand: 3,5
- Øvrige kystbyer: 3
- Kystnære byer (mindre end 3 km fra kyst): 1
- Ikke kystnære byer: 0

17 af de 29 omfattede byer er særligt begunstigede ved at ligge direkte ud til kysten. Der er dog stor forskel på de kysttyper der omgiver byerne - lige fra Esbjergs lange mere eller mindre eksponerede kystlinje til et smalt flodagtigt fjordforløb ved Haderslev. Det er ikke muligt at vurdere forskelle i attraktionsværdien af de forskellige kysttyper, idet der ikke er et entydigt billede af folks præferencer. Kun tilstedeværelsen af badestrand giver udslag, hvorfor bynære badestrande er en yderligere attraktion for kystbyerne. 10 af de 17 kystbyer har en eller flere Blå Flag strande i direkte tilknytning til eller nærmere end 1 km fra byen.

Ud over de 17 kystbyer er yderligere to byer beliggende kystnært, dvs. nærmere end 3 km fra kysten. Det gælder Odense og Nordborg. Odense er ganske vist en havneby, men forbindelsen til kysten (Odense Fjord) er en ganske smal kunstig kanal og Odense fremstår derfor ikke som en naturlig havneby. I begge tilfælde rummer den kystnære beliggenhed et godt potentiale for bosætning.

De øvrige 10 byer er ikke begunstigede af en kystnær beliggenhed.

Skov

Efter kyst og strand er skoven det mest eftertragtede landskabsэлемент. Både i forhold til valg af bosted og som sted man søger hen i fritiden. Undersøgelser har da også vist en tydelig sammenhæng mellem huspriserne og nærheden til skov.

Til at belyse skovtemaet bruges den andel af analyseområdets landareal, som er skovbevokset ifølge Top10dk (KMS) tema for skov. Der tages ikke hensyn til kvalitative forskelle mellem løvskov og nåleskove eller mellem rene drifsskove og mere naturprægede skove. Landsgennemsnittet er på 10-15% hvilket i analysen danner udgangspunkt for middel værdi.

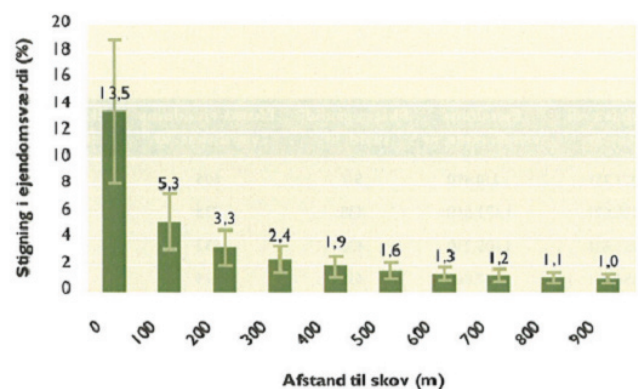
Selv små skovarealer kan indholde store naturværdier og understøtte skovfølelsen, men det er især i de store skov-

økosystemer at naturen har bedst betingelser for udfoldelse og skovgæsten søger hen. Skove over 100 ha inden for 1 km fra bygrænsen har således en særlig værdi, mens mindre skove ikke i samme omfang udgør et kerneområde for den rekreative anvendelse.

Sammenfattende for skov tildeles byerne en score efter følgende kriterier:

- Andel af skovareal i landdelen af analyseområdet < 10%: 1
- Andel af skovareal i landdelen af analyseområdet 10 - 15%: 2
- Andel af skovareal i landdelen af analyseområdet > 15%: 3
- Tillæg for tilstedeværelsen af et samlet skovareal på over 100 ha inden for 1 km fra bygrænsen: 1

Ejendomsøkonomi vidner om vores præferencer ved valg af bo og levested. Således viste en husprisanalyse i 2002 at søudsigt i gennemsnit er 125 000 kr. dyrere end huse uden udsigt. Tilsvarende er der påvist en betalingsvillighed på op til 15 % på huse beliggende så tæt på et naturområde, at det er muligt at benytte området dagligt. Topscoren er udsigt til kyst og strand der i en analyse af gennemsnitsværdien for havudsigt for fritidshuse vurderes til 1.4 mio. kr.



Stigninger i ejendomsværdi i forhold til afstanden af skov (True skov og Bakkely skov). Ejendommene tættest på skoven oplever de højeste værdistigninger, ikke kun pga. den korte afstand til skoven, men også fordi husene i forreste række som oftest har frit udsyn. Kilde: Bosselmann & Nielsen 2005. Bynær skovrejsning - en grøn fordel og en god forretning. Skov & landskab 2005.

Byanalyse 2009

I Bilag 1 er vist skovprocenter samt angivet de bynære skove over 100 ha.

Med en skovprocent på 27 er Vejle regionens mest skovrige by, efterfulgt af Svendborg og Aabenraa. Også vestjyske byer som Varde, Grindsted og Billund med nærhed til større plantager har høj skovprocent, ligesom Faaborg, Kolding, Fredericia og Middelfart ligger over landsgennemsnittet. Lavest skovprocent finder vi ved Bramming, Ribe og Tønder, hvis landskab overvejende er præget af landbrug og marsk.

Sammenfatning: Skov	
Aabenraa	4
Vejle	4
Varde	4
Svendborg	4
Kolding	4
Grindsted	4
Fredericia	4
Sønderborg	3
Rødekro	3
Nyborg	3
Middelfart	3
Haderslev	3
Faaborg	3
Billund	3
Vojens	2
Vejen	2
Odense	2
Esbjerg	2
Bogense	2
Tønder	1
Rudkøbing	1
Ringe	1
Ribe	1
Nordborg	1
Munkebo	1
Marstal	1
Kerteminde	1
Bramming	1
Assens	1

Mange byer kan øge attraktiviteten ved at rejse bynære skov. For byer i det flade marsklandskab er det dog spørgsmålet om skovrejsning er foreneligt med de helt særlige landskabelige forhold der råder her.

Søer og vandløb

Sø-landskaber og større naturlige vandløb har en stor effekt på ejendomsprissætningen, omend i mindre grad end kyst og strand. Også for denne parameter gælder, at attraktiviteten er afhængig af, at oplevelsesværdien er lokaliseret tæt på den enkelte bolig, og dermed byen som helhed. Det er de større naturlige vandløb, og især søer, der har stor betydning for byomgivelsernes attraktivitet.

Til belysning af temaet er der taget udgangspunkt i tilstedeværelsen af større vandløb og søer i den umiddelbart bynære zone, dvs. inden for 1 km fra byen. Derudover indgår større søer i selve byen også. Mere konkret er der som mål for større åer anvendt vandløb omfattet af Naturbeskyttelseslovens §16 om å-beskyttelseslinien. Ved større søer er sat en grænse på 6 ha for søer i den umiddelbart bynære zone og på 10 ha for søer inde i selve byen. Det bemærkes at søer i øvrigt indgår i forbindelse med øvrig natur

Sammenfattende for søer og vandløb tildeles byerne en score efter følgende kriterier:

- Byer uden større vandløb og større søer inden for 1 km: 1
- Byer med større vandløb men uden større søer inden for 1 km: 2
- Byer med større søer men uden større vandløb inden for 1 km: 3
- Byer med større vandløb og større søer inden for 1 km: 4

I Bilag 1 er givet oplysninger om større vandløb og søer i byomgivelserne.

Byanalyse 2009

Sammenfatning: Søer og vandløb	
Vejle	4
Rødekro	4
Ringe	4
Ribe	4
Nyborg	4
Kolding	4
Grindsted	4
Faaborg	4
Svendborg	3
Nordborg	3
Haderslev	3
Aabenraa	2
Vejen	2
Varde	2
Tønder	2
Odense	2
Fredericia	2
Esbjerg	2
Bramming	2
Bogense	2
Assens	2
Vojens	1
Sønderborg	1
Rudkøbing	1
Munkebo	1
Middelfart	1
Marstal	1
Kerteminde	1
Billund	1

En række byer er begunstiget af attraktive sølandskaber samt større naturlige vandløb og vandløbsnære arealer. Her kan eksempelvis nævnes Kolding som både har Slotsøen, Harte Dons søerne og Kolding Å der er attraktive bosteds- og fritidsområder. Ikke alle søer og vandløb der indgår i analysen har samme kvaliteter som eksempelvis Kolding Å og Slotssøen, men de udgør et fremtidigt potentiale. Af særlige bynære søer kan nævnes Haderslev Dam og Nordborg sø som eksempler på regionens to største på henholdsvis 292 og 56 ha.

Omkring mange byer er der potentielle vådområder der kan blive attraktive natur og sølandskaber. Sådan gik det

eksempelvis da man naturgenoprettede Sundet på 31ha ved Faaborg. Andre eksempler på naturgenopretning og anden "kunstig" sødannelse er det ca. 30 ha store Kongens Kær umiddelbart vest for Vejle, Ringe sø på nu 12 ha og grusgravssøer ved Rødekro.

Dette er gode eksempler på hvordan det er muligt at påvirke byernes bosætningskvaliteter i en positiv retning og kunne eventuelt være et potentiale for nogle af de byer, der ikke i dag har større bynære søer.

Landskab

Landskabets fremtræden er ligesom vandskabet stærkt profilskabende for byerne. Det gælder især særlig terræformer som bakker og ådale, men også det åbne land med småskove, alleer, levende hegn og småbiotoper. Nærhedsfaktoren er ikke helt så afgørende her, som for vandskabet, da landskabets kulturhistorie i en bred kreds om byen er karaktertegnende. Motorveje, jernbaner og andre tekniske anlæg som udgør barrierer i landskabet, har dog stor betydning hvis de ligger tæt på byen.

En vigtig faktor i vurderingen er landskabets fremtræden som helhed. Her vurderes det forhold at attraktionsværdien ikke alene beror på tilstedeværelsen af elementer som skov og kyst, men også kvaliteten af samspillet mellem disse elementer, af landskabets terræn og af kulturmiljøet. Vurderingen tilstræber i øvrigt at give et repræsentativt billede af landskabsværdierne i analyseområdet i sin helhed.

Vurderingen af landskabet er foretaget ud fra analyse af kort, registreringer, lokalkendskab og i nogen grad feltbesigtigelser. En overvejende del af analysen baseres på data fra de daværende amter i det omfang det har været muligt at sammenligne på tværs af administrative grænser.

Det bemærkes, at der ved vurderingen mest er fokuseret på landdelen da kyster allerede indgår selvstændigt og med stor vægt jf. sammenfatningen nedenfor. En række byer har dog helt særlige kystlandskaber, eksempelvis omkring det sydfynske øhav, som indgår i vurderingen.

Vurderingen er subjektiv i den forstand, at der ikke er opstillet konkrete målekriterier. Landskabsvurderinger står altid til diskussion. Frem for en meget differentieret og detaljeret landskabsvurdering, som alligevel vil kunne diskuteres, er der derfor valgt en relativ grov og simpel vurdering i forhold til en gennemsnitsbetragtning. I relation til delanalysens formål er en vurdering på dette niveau

Byanalyse 2009

tilstrækkeligt.

Sammenfattende for landskab tildeles byerne således en score efter følgende kriterier:

- Lav landskabsværdi: 1
- Lav til middel landskabsværdi: 2
- Middel til høj landskabsværdi: 3
- Høj landskabsværdi: 4
- Fradrag for tekniske elementer, der virker som barrierer i landskabet: 0,5

I Bilag 1 er givet en kortfattet landskabsbeskrivelse af analyseområderne for de enkelte byer.

Højest placeret i analysen er Faaborg, Sønderborg, Svendborg, Aabenraa og Kerteminde. Kendetegnende for disse byer er tilstedeværelsen af værdifulde kulturmiljøer, samt et udbredt land- og vandskab af høj kvalitet.

Det er også i landskabelig sammenhæng typisk kystbyerne, som har en særlig styrkeposition, men også byer som Ribe og Varde har en relativ landskabelig styrkeposition i forhold til en række af de øvrige byer.

I en mellemgruppe lidt under middel ligger bl.a. Tønder og Esbjerg, der sammen med Bramming og Ribe har et for Danmark helt unikt landskabsprodukt i form af det særprægede og værdifulde marsklandskab ved Vadehavet. Imidlertid savner Tønder og især Bramming at disse værdier i højere grad integreres i de umiddelbare byomgivelser. I en større sammenhæng udgør vadehavsområdet ikke mindst efter udpegningen af nationalpark Vadehavet således et styrkepotentiale, der ikke helt modsvares af de lave værdier for nærområdet for byerne Bramming, Tønder og til dels Esbjerg.

Kategoriens lavest placerede byer er, udover Bramming, Rødekro, Billund, Grindsted og Vojens. Kendetegnende for disse er et relativt fladt landskab med intensivt jordbrug, spredt bebyggelse og mange tekniske anlæg og barrierer som råstofindvinding, motorveje eller lufthavne.

Landskabet kan være svært at gøre noget ved, men gennem skovrejsning, etablering af vådområder, søer og andre naturprægede områder er det dog muligt at skabe en variation, som i de fleste tilfælde vil have en positiv effekt på landskabsopfattelsen.

Sammenfatning: Landskab	
Aabenraa	4
Sønderborg	4
Svendborg	4
Kerteminde	4
Faaborg	4
Vejle	3,5
Nyborg	3,5
Varde	3
Rudkøbing	3
Ribe	3
Nordborg	3
Munkebo	3
Marstal	3
Haderslev	3
Bogense	3
Middelfart	2,5
Kolding	2,5
Fredericia	2,5
Tønder	2
Assens	2
Vejen	1,5
Ringe	1,5
Odense	1,5
Esbjerg	1,5
Vojens	1
Rødekro	1
Grindsted	1
Bramming	1
Billund	1

Øvrig natur

Den lysåbne natur som søer, heder, moser, strandenge, overdrev og enge er generelt mindre profilskabende for byerne end ovenstående kategorier. Ved øvrig natur forstås mere konkret indholdet af det vilde dyre- og planteliv uden for skovene og søterritoriet. Til at belyse dette forhold bruges dels beskyttede naturtyper efter Naturbeskyttelseslovens §3, dels tilstedeværelsen af arealer inden for regionens eneste nationalpark, Nationalpark Vadehavet, og dels fraværet af EU NATURA 2000 (udpegninger af særligt værdifulde naturområder i henhold til EU's fuglebeskyttelsesdirektiv og habitatdirektiv) - i alle tilfælde inden for analyseområdet for den enkelte by. Fradrag for mangel på NATURA 2000 områder frem for et tillæg for tilstedeværelse skal ses på baggrund af et skalahensyn samt det forhold, at kun to af de undersøgte byer ikke har sådanne områder beliggende inden for analyseområderne.

Særligt hvad angår §3 arealer bemærkes, at selv om de beskyttede naturtyper kan variere i "kvalitet" i forhold til naturindhold og oplevelsesværdi, så vurderes de alligevel at udgøre de mest valide data at basere vurderinger om oplevelsesværdi på (Caspersen & Olafsson, 2006). Det samlede omfang af disse naturarealer (målt ved naturarealernes andel af analyseområdets samlede landareal) i byomgivelserne vurderes derfor sammen med de øvrige to parametre at give et repræsentativt overblik over byomgivelsernes samlede naturkvalitet og dermed oplevelsesværdi i forhold til natur.

Sammenfattende for øvrigt natur tildeles byerne en score efter følgende kriterier:

- Andel af §3 natur i analyseområdet under landsgennemsnittet < 8%: 1
- Andel af §3 natur i analyseområde middel med landsgennemsnittet 8 - 11%: 2
- Andel af §3 natur i analyseområde over landsgennemsnittet > 11%: 3
- Tillæg for nationalparkarealer i analyseområdet: 1
- Fradrag for manglende NATURA 2000 områder: 0,5

Andelen af §3 områder samt tilstedeværelse af Nationalparkarealer og NATURA 2000 områder fremgår af Bilag 1.

Sammenfatning: Øvrig natur	
Varde	4
Esbjerg	4
Marstal	3
Haderslev	3
Bogense	3
Aabenraa	2
Vejle	2
Tønder	2
Ribe	2
Fredericia	2
Nyborg	2
Billund	2
Bramming	2
Vejle	1
Rudkøbing	1
Odense	1
Kolding	1
Grindsted	1
Faaborg	1
Assens	1
Vojens	1
Sønderborg	1
Svendborg	1
Ringe	1
Munkebo	1
Middelfart	1
Kerteminde	1
Rødekro	0,5
Nordborg	0,5

Byanalyse 2009

Andelen af beskyttede naturarealer i byernes analyseområde er generelt lav. Esbjerg, Varde og Marstal samt Bogense ligger over landsgennemsnittet, der i analysen er sat til 8-11%. For Esbjergs vedkommende skal nævnes at analysens højeste naturandel på 16,4% primært skyldes, at den nordlige del af Fanø ligger indenfor analyseområdet, hvorfor naturen her ikke umiddelbart er let tilgængelig for Esbjergs borgere. 20 af analysens 29 byer har mindre beskyttet natur end landsgennemsnittet. Lavest naturandel finder vi omkring Rødekro og Middelfart med hver 2,4%, efterfulgt af Ringe med 2,5%. Samlet for kategorien vurderes Varde og Esbjerg at have størst naturrigdom.

På natursiden er der store potentialer for at gøre de syd-danske byer mere attraktive. Som nævnt i forbindelse med søer er der her og der gennemført større naturprojekter, som har medvirket positivt til vurderingen af byomgivelserne. Dette gælder også om end i mindre omfang for den

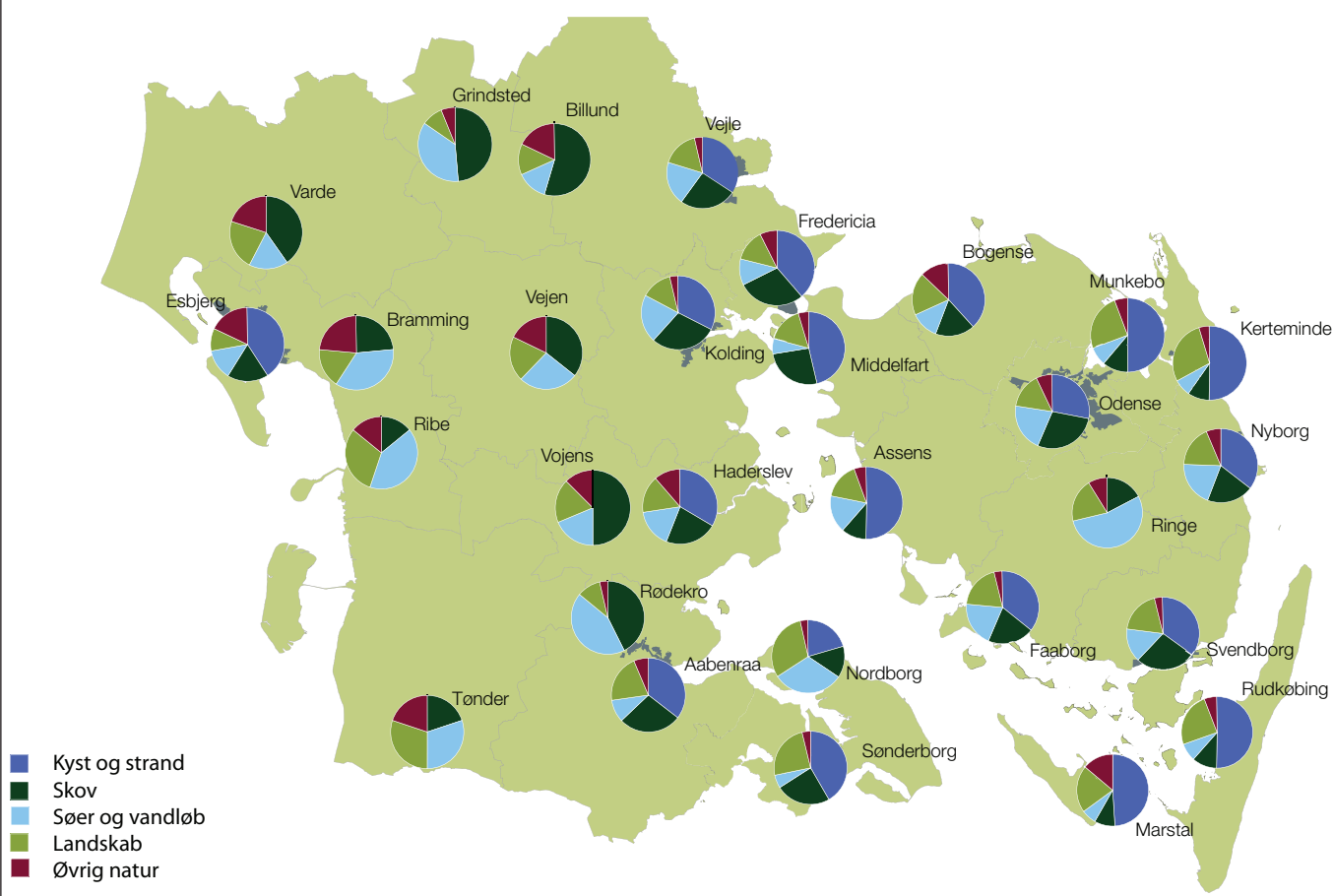
mere tørre natur, således f.eks. Vejlen ved Rudkøbing, hvor der er skabt et større bynært naturområde.

Sammenfatning

I det foregående er de fem belyste parametre behandlet enkeltvist på forholdsvis ensartede skalaer. Ved en sammenfatning er det vigtigt at være opmærksom på, at de fem parametre ikke betyder lige meget i forhold til bosætningsattraktiviteten.

Husprisanalysen kan bruges til at kalibrere den relative forskel mellem de enkelte parametre. Suppleret med undersøgelser af folks præferencer synes der som antydning i det indledende herefter at være en nogenlunde tydelig prioriteringsrækkefølge: 1) kyst og strand, 2) skov, 3) landskab / søer og vandløb og 4) øvrig natur.

Attraktiviteternes fordeling for de enkelte byer



Byanalyse 2009

For at afspejle dette i en samlet vurdering vægtes de fem parametre som følger:

Kyst og strand:	3 x score
Skov:	2 x score
Søer og vandløb:	1,5 x score
Landskab:	1,5 x score
Øvrig natur:	1 x score

By	Kyst og strand	Skov	Søer og vandløb	Landskab	Øvrig natur	Sum (afrundet)	Rang
Vejle	10,5	8	6	5,25	1	31	1
Svendborg	10,5	8	4,5	6	1	30	1
Nyborg	10,5	6	6	5,25	2	30	1
Faaborg	10,5	6	6	6	1	30	1
Aabenraa	10,5	8	3	6	2	30	1
Kolding	9	8	6	3,75	1	28	1
Fredericia	10,5	8	3	3,75	2	27	1
Haderslev	9	6	4,5	4,5	3	27	1
Sønderborg	10,5	6	1,5	6	1	25	1
Bogense	9	4	3	4,5	3	24	2
Middelfart	10,5	6	1,5	3,75	1	23	2
Esbjerg	9	4	3	2,25	4	22	2
Marstal	10,5	2	1,5	4,5	3	22	2
Kerteminde	10,5	2	1,5	6	1	21	2
Varde	0	8	3,5	4,5	4	20	2
Assens	9	2	3	3	1	18	2
Munkebo	9	2	1,5	4,5	1	18	2
Rudkøbing	9	2	1,5	4,5	1	18	2
Grindsted	0	8	6	1,5	1	17	2
Nordborg	3	2	4,5	4,5	0,5	15	3
Ribe	0	(2)	6	4,5	2?	15	3
Odense	4	4	3	2,25	1	14	3
Rødekro	0	6	6	1,5	0,5	14	3
Ringe	0	2	6	2,25	1	11	3
Vejen	0	4	3	2,25	2	11	3
Billund	0	6	1,5	1,5	2	11	3
Tønder	0	(2)	3	3	2?	10	3
Bramming	0	2	3	1,5	2?	9	3
Vojens	0	4	1,5	1,5	1	8	3

Det er en metodisk tilgang, som ikke afspejler relationerne mellem parametrene korrekt, men som kan bruges som udgangspunkt til at gruppere byerne på rimelig retvisende måde i få overordnede grupper i forhold til byomgivelsernes attraktivitet. Metoden giver samtidigt et overordnet indtryk af hvor styrker og udfordringer ligger og den kan bruges til vurdering af behovet for og arten af initiativer til forbedring af bosætningskvaliteterne. Men det skal understreges at forskelle i samlede scorer ikke må overfortolkes!

I tabellen til venstre er de tidligere angivne scorer på de fem parametre ganget med vægtene og lagt sammen. Resultatet er sorteret fra høj til lav og byerne herefter opdelt i tre rang-grupper.

Kortet på foregående side viser resultatet vist i form af cirkeldiagrammer, der illustrerer hvordan byomgivelsernes attraktivitet er sammensat i forhold til de fem parametre.

I tabellen er med grøn fremhævet de hovedudfordringer for de enkelte byer, som der i princippet er mulighed for at kunne påvirke (placeringen i forhold til kysten er der jo ikke noget at gøre ved). Det gælder parametrene skov, søer og vandløb, øvrig natur - og herigennem indirekte i et vist omfang den samlede landskabsopfattelse af de bynære omgivelser.

For Ribe og Tønder kan skovrejsning muligvis være uforeneligt med hensynet til landskabsværdier. For de samme byer samt Bramming er naturværdierne i høj grad knyttet til Nationalpark Vadehavet, og det kunne være et potentiale, som kunne udnyttes ved at trække vadehavets naturværdier tættere ind mod byerne gennem etablering af nye natur- / engområder. Som tidligere nævnt udgør marskområdet med Nationalpark Vadehavet også i landskabelig henseende et styrkepotentiale, som bør udnyttes.

På tilsvarende vis udgør det sydfynske øhav såvel landskabeligt som i forhold til naturværdier et betydeligt styrkepotentiale, som bør udnyttes i relation til bosætning. Mulighederne for at opnå nationalparkstatus er ved at blive undersøgt og vil betyde et løft i områdets bosætningskvaliteter.

Der er i øvrigt ikke foretaget nogen vurdering af, om der i lokalområderne rent faktisk er mulighed for at påvirke de angivne udfordringer. Det vil således være en lokal opgave at vurdere, om man er enig i vurderingen og om det er ønskeligt eller muligt at gøre noget ved dem. Så hovedudfordringerne kan derfor snarere opfattes som en tjekliste over opmærksomhedspunkter.

Litteratur:

1. Bosselmann & Nielsen 2005. *Bynær skovrejsning - en grøn fordel og en god forretning*. Skov & Landskab 2005.
2. Hassler et al 2002. *De rekreative værdier af skov, sø og naturgenopretning*. AKF 2002.
3. Anthon & Thorsen 2002. *Værdisætning af statslig skovrejsning. En husprisanalyse*. Arbejdsrapport nr. 35. Skov & Landskab 2002.
4. EDC 2004. *analyse af havudsigt - Danmarks fritidshuset*. Via Business.dk 14 juni 2004.
5. SDU 2008. *befolkningstilvækst i forhold til naturværdi*. Via Home-nyt nov/dec 2008.
6. PULS - Fyns amt 2003
7. Kaae & Madsen 2003. *Holdninger og ønsker til Danmarks natur*. By og landsplansserien nr 21. Skov & Landskab 2003.
8. Jensen 1998. *Friluftsliv i det åbne land 1994/95*. Forskningserien nr 25. Forskningscentret for Skov & Landskab 1998.
9. *Bosætning - en del af udviklingen på Fyn 2006*. Fyns amt 2006
10. Caspersen & Olafsson 2006. *Oplevelsesværdier i det grønne håndtryk*. By og landskabsserien nr 27. Skov & Landskab 2006.
11. Hansen-Møller 1988. *Friluftsliv i bynære landbrugsområder*. Tidsskriftet 'Landskab' nr. 4 1988.

Bilag 1: Vurderingsskema

By	Sø og vandløb inden for 1 km fra byen	Landskab	Skov	Natur	Supplerende bemærkninger
Aabenraa	To vandløb men ingen større søer: 2	Landskabet omkring Åbenrå er kuperet som følge af istids fremstød. Landskabet rummer derfor en række geologiske interesser. Nærmest byen præges landskabet af skov og mod øst af stranden. I yderzonen mod vest og nord præges landskabet af moseområder, samt af Rødekro by og motorvejen. Mod nordøst af ligger Løjt Land med en række værdifulde kystlandskaber. Syd for Aabenraa ligger kulturmiljø for Høstrup skov, samt særlige interesser for kystlandskaber. Samlet vurdering: Høj (4)	Skovprocent på 22,3%. Åbenrå har meget bynært skov som flere steder samles i skovarealer over 100 ha.: 4	Naturandel 8,5%. NATURA 2000 område (Bolderslev skov): Samlet score: 2	Aabenraa by er kendetegnet med sine mange grønne kiler der forbinder byen med det åbne land og som har stor rekreativ værdi. F.eks. kilen fra midtbyen mod vest som omfatter, Slotsparken, Ringriderpladsen, Liebes Allé og bynære engområder.
Tønder	Vid Å. Ingen større søer: 2	Tønder er mod syd og vest omgivet af værdifuldt kulturmiljø. Et område som pga af sin særlig naturrigdom og marsklandskab vurderes som særlig værdifuldt landskab. Tønders isolerede placering sikrer en god uforstyrrelighed uden egentlige barrierer. Landskabet tæt på byen er generelt meget følsomt for tekniske anlæg som vindmøller, elmaster, spredt bebyggelse, bevoksning mv. og størstedelen af nærområdet præges heraf. Samlet vurdering: Lidt under middel (2)	Skovprocent på 5,2%. De dele af Gallehus skov og soldaterskov som ligger under 1 km fra bygrænsen, er under 100 ha.: 1	Naturandel på 5,4%. Naturen ligger fortrinsvis samlet i naturområdet syd og vest for byen samt i soldaterskoven nord for byen. NATURA 2000 område i marsken syd for byen samt for vandløbet (snæbel). Området er samtidigt en del af Nationalpark Vadehavet: 2	
Ringe	Del af Sallinge Å samt bynær sø (Ringe sø 12 ha.): 4	Mod vest og op til bygrænsen ligger et værdifuldt landskabsområde. I yderzone ligger mod øst ligeledes et værdifuldt landskabsområde. Motorvej udgør barrierer særligt mod øst. Samlet vurdering: under middel samt barriere (1,5)	Skovprocent på 7,8%. Mindre skove under 1 km fra bygrænsen - som Bolteskov – er under 100 ha.: 1	Naturandel på 2,5%. NATURA 2000 område: Sallinge Å: 1	Der er lavet grøn helhedsplan for Ringe-vest, hvor man er nået et godt stykke med realiseringen. Det drejer sig om stier, skovrejsning mv. Der er desuden truffet beslutning om at den nedlagte bane Korinth-Ringe omdannes til kombineret ride, cykel og gangsti. Der arbejdes også andre steder på at etablere stier ud fra Ringe. Samlet vil tilgængeligheden til landskabet omkring Ringe blive markant forbedret. Det forventes, at det over en et par år vil forbedre byomgivelserne yderligere.

Bramming	Holsted å nord for Bramming. Ingen større søer: 2	Landskabet omkring Sneum å og Holsted å mod nord udgør et værdifuldt landskabsområde, men generelt er landskabet præget af intensiv landbrugsudnyttelse og følsomt overfor tekniske anlæg. Jernbaner og veje ligger som barriere i landskabet. I yderzonen er der kulturområde for Sneum å mod vest, ligesom dette område også er udpeget for værdifuldt kystlandskab. Samlet vurdering: Lav (1)	Skovprocent på 4,3% : 1	Naturandel på 4,1%. NATURA 2000 (Sneum og Holsted å; Ribe Holme og enge med Kongeåens udløb). Dele af området indgår i Nationalpark Vadehavet: 2	
Kolding	Kolding å og vandløbet ved Apotekerken. Slotsøen 10 ha.: 4	Landskabet omkring Kolding er præget af et markant ådals-landskab samt Kolding inderfjord flankeret af Strandhuse og Rebæk. Omkring fjorden ligger en del små kystmiljøer. Selve ådalen er præget af Kolding Å som løber naturligt i snoet forløb allerede fra bygrænsen. I ådalen løber jernbane samt elmaster-trache, længere ud løber motorvejen på tværs af ådalen og danner barriere. Området er præget af flere kulturmiljøer og mange mindre ådalsstrøg danner kiler ind i bosætningsområderne på tværs af ådal og fjord (f.eks. Marielundskov og – sø samt Hylkedalen). I yderzonen er Sølandskabet ved Harte Donssøerne og omkring Dalby interessante områder. De øvrige dele er præget af agerland og spredt bebyggelse. Samlet vurdering: Væsentligt over middel, men Barriere (2,5)	Skovprocent på 16,9%. Kolding skov over 100 ha tilgrænsende bykernen. Skoven har et langstrakt engstrøg midt i og danner derved Marielundskoven mod syd: 4	Naturandel på 7,5%. NATURA 2000 område (Svanemosen): 1	Adgangen fra boligområderne til stiforløb i landskabet har stor betydning for den daglige motion, natur. Af gode stilandskaber i Kolding kan nævnes: Kolding Ådal, Marielunden og Troldredestien, Seest Mølleådal-Hylkedalen, Dalby Møllebækdalen og kysttruten ved Rebæk.
Vejle	Vejle og Grejs å. Kongens kær 28-34 ha vandspejl: 4	Som Danmarks mest markante ådal/tunneldal rummer landskabet omkring Vejle en række særligt interessante landskaber og kulturmiljøer. Området langs fjordens nordside øst for byen er fredet omkring kongeskov, Tirsbæk og Store skov. Ligeledes er øvre Grejs dal og Højlen Ådal fredet. Fjorden er mindre interessant med Vejlefjord bro som teknisk anlæg. I nærhedszonen er selve ådalsbunden mindre interessant med hovedvej, affaldsdepot og elmaster. Ligeledes har åen ikke et naturligt forløb den første km. I yderzonen har ådalen et mere naturligt forløb ligesom der er etableret et vådområde. Landskabet nord og syd for byen er præget af agerland. Samlet vurdering: Høj, men barriere (3,5).	Skovprocent på 27 %. Herned er Vejle regionens mest skovrige by. Landskabets terræformer sikrer en række skovarealer der i sammenhæng er over 100 nær bygrænsen. Den største er Vinding skov: 4	Naturandel på 6,2%. NATURA 2000 områder; Munkebjerg strandskov; Højlen bæk, Skove langs Vejle fjords nordside; samt Øvre Grejs ådal: 1	
Haderslev	Ingen vandløb men bynær sø (haderslev dam, Ejsbøl sø): 3	Landskabet vest for Haderslev – omkring Haderslev dam og Ejsbøl sø – rummer et værdifuldt landskab med kulturmiljø. Ligeledes er Haderslev fjord et væsentligt landskabsselement. Samlet vurdering: Over middel (3)	Skovprocent på 12,6%. Bynær skov over 100 ha (Vesterskov): 3	Naturandel på 9,6%. NATURA 2000 område: Pamhule skov og Stevning dam: 2	
Sønderborg	Ingen større åer og søer:1	Høj landskabsværdi i nærhedszonen for kystnærhed i forhold til byen – Allsund og sønderborg bugt. Særlige kulturmiljøer og fredede områder ved Dybbøl skanser og området omkring Kær. I yderzonen trækker kystlandskaberne omkring Augustenborg fjord, Allsund og Sønderborg bugt op. Samlet vurdering: Høj (4)	Skovprocent på 14,9%. Sønder skov ligger bynært med over 100 ha.: 3	Naturandel 2,8%. NATURA 2000 område (Augustenborg skov): 1	

Nyborg	Vindinge å og bynær sø (Hjulby Sø): 4	Landskabet på Knudhoved halvøen er fredet og kystnært og vurderes særlig højt. Ligeledes vurderes landskabet syd for byen omkring Holckenhavn fjord og hovedgårdejerlavet syd herfor for særligt værdifulde og fredede. Landskabet omkring Vindinge Å vurderes også interessant. Motorvejen og jernbane udgør en barriere for landskabet mod nord. Samlet vurdering: Høj, men barriere (3,5)	Skovprocent på 13,1%. bynær skov over 100 ha (Dyrehave skov): 3	Naturandel på 10,7%, NATURA 2000 områderne (Østerø Sø, Kalbjerg Skov): 2	
Svendborg	Ingen vandløb men bynær sø over 6 ha (Sørup sø): 3	I nærhedszonen vurderes kysttrækningen omkring Svendborg sund, Skårup sund og Thurø for at have høj landskabsværdi. Ligeledes er terræn nord for byen interessant, samt sølandskabet ved Hvidkilde sø. Samlet vurdering: Høj (4)	Skovprocent på 24,2% hvilket er regionens næstmest skovrige by. Bynær skov over 100 ha (Græsholmene): 4	Naturandel på 4,2%, NATURA 2000 område (Thurø rev): 1	
Rudkøbing	Ingen større åer og søer: 1	I nærhedszonen vurderes kystnærhed til øhavet, samt landskabet mod syd, for interessant. Også nordøst og nord for byen et interessant kulturlandskab, Landskabet i landet bag byen vurderes af mindre værdi og præget af tekniske anlæg (vindmøller). Henninge Nor mod syd er forslået fredet. Samlet vurdering: Over middel (3)	Skovprocent på 7,0 %. Ingen større skove: 1	Naturandel på 6,5%, NATURA 2000 (Sydfynske Øhav): 1	Nærheden til Øhavssti. (går igennem byen) Det ufatteligt smukke udsyn til Langelandsbroen, Siø Sund osv som man har fra store dele af byen. Rudkøbing er en lille kompakt by, med masser af natur lige udenfor døren. (Rudkøbing Vejle) Den formodede kommende fredning af Henninge Nor, som vil betyde et stort område med mulighed for masser af naturoplevelser i umiddelbar nærhed af byen.
Nordborg	Ingen vandløb men bynær sø (Nordborg sø) 56 ha.: 3	Indenfor nærhedszonen ligger dels interessant sølandskab ved Nordborg sø. Nærhedszonen flankeres ligeledes af det bakkede fjordlandskab vest for byen, som dog primært er beliggende i yderzonen. Her er flere nor og vige reetableret som søer i et markant terrænmæssigt landskab. Området har særlige kulturmiljø interesser og Nordborg er generelt præget af kystnærhed i yderzonen. Samlet vurdering: Over middel (3)	Skovprocent 6,7%. Ingen større skove: 1	Naturandel 5,1%. Ingen NATURA 2000 områder : 0,5	
Fredericia	Vandløb ved Erritsø mose. Ingen større sø: 2	Fredericia ligger attraktivt ud til Lillebælt, men i baglandet er landskabet af mindre værdi. Her præges landskabet af motorvej, jernbane, urban sprawl og landbrug. I yderzonen er landskabet ligeledes præget af agerland, men mod nord ligger Elbodalen, med Rands fjord som et stort fredet område, samt Vejle fjord. Samlet vurdering: Lidt over middel, men barriere (2,5)	Skovprocent på 16,2%. Fuglsang skov, Hannerup skov og Stovstrup skov er over 100 ha.: 4	Naturandel 9,6%. På modsatte side af illeebælt ligger NATURA 2000 område Røjle Klint og Kasmose skov indenfor analyseområdet: 2	

Rødekro	Rød Å. En række råstofgrave dammer bynære søer vest for Rødekro. Den største er over 10 ha.: 4	Landskabet omkring Rødekro er præget af vandskellet med mange moser og småsøer. Der er en del råstofgravning og mod øst er landskabet præget af motorvejen. Mod vest er landskabet præget af landbrug. Landskabet er let påvirket af tekniske anlæg mv. Samlet vurdering: Lav (1)	Skovprocent 10,4%. Rise skov og Søst skov er over 100 ha.: 3	Naturandel 2,4% og dermed regionens laveste. Ingen NATURA 2000: 0,5	Omkring Rødekro by er der råstofgravning som rummer stort potentiale for at skabe bynære rekreative områder efter endt råstofgravning.
Vojens	Hverken vandløb eller større søer: 1	Landskabet er præget af agerland samt lufthavnen mod sydvest. I yderzonen mod sydøst ligger et værdifuldt landskabs og naturområde med Stevning Dam. Samlet vurdering: Lav (1)	Skovprocent 10,1%. Ingen store skove: 2	Naturandel 4,7%. NATURA 2000 område Stevning Dam: 1	
Grindsted	Grindsted Å. Engsøen er 28 ha.: 4	Både nærhedszonen og yderzonen er præget af agerland, plantager og enkelte hedeblader. Grindsted Å udgør et vigtigt landskabsselement og kulturmiljøområde. Samlet vurdering: Lav (1)	Skovprocent 19,7%. Grindsted plantage er omkring 100 ha: 4	Naturandel 6,1%. NATURA 2000 område: Hedeområder ved store Råbjerg: 1	
Ribe	Ribe Å, Tved Å. Syd for byggrænsen ved Munkeeng dammer Ribe Å en dam på knap 14 ha.: 4	Ribemarsken vest for Ribe omkring Ribe Å fremstår som særlig værdifuldt landskabs- og kulturmiljøområde. Landskabet har tydelig afgrænsning af Ribe by og de markante kulturhistoriske elementer ses tydeligt. Landskabet forstærkes af ringe grad af skov, hvilket i dette tilfælde er en landskabelig fordel. Også landskabet mod øst – Tved Å og især Ribe Å byder på værdifuldt landskab. Samlet vurdering: Væsentligt over middel (3)	Skovprocent 5,3%. Ingen store skove: 1	Naturandel 7,6%. NATURA 2000 områder: Ribe Holme enge med Kongeåens udløb; 2 Vadehavet med Ribe Å og Tved Å. Disse indgår samtidigt i Nationalpark Vadehavet: 2	
Esbjerg	Guldager Møllebæk og Spangsbjerg Møllebæk. Ingen større sø: 2	Landskabet i baglandet af Esbjerg vurderes at være uden særlig landskabsværdi, men kystnærhed til vadehavet, herunder Fanø, såvel som strandengsområdet ved Novrup vurderes af en vis interesse. Landskabet er overvejende præget af vejssystemer, spredt bebyggelse (urban sprawl), lufthavn, tekniske anlæg som vindmøller og elmaster, samt landbrug. Samlet vurdering: noget under middel og barriere (1,5)	Skovprocent 11,5%. Ingen store skove: 2	Naturandel 16,4% er særlig høj pga. Fanø's placering indenfor analyseområdet. NATURA 2000 områder: Vadehavet som samtidigt indgår i Nationalpark Vadehavet: 4	
Varde	Varde Å. Ingen store søer: 2	Landskabet omkring Varde præges i høj grad af Varde Ådal og dets marsklandskab. Ådalen er flankeret af hedesletter og bakkøer. Områdets kulturhistorie, hedebladerne og marsklandskabet er af høj landskabelig værdi. I Ådalen er der godt udsyn uden for mange dominerende tekniske anlæg. Samlet vurdering: Væsentligt over middel (3)	Skovprocent 20,1%. Den vestlige del af Varde Sønder plantage er over 100 ha.: 4	Særlig høj naturandel på 14,7% som primært tilskrives arealer omkring Varde Å og de store hedearealer syd for Varde. NATURA 2000 områder: Vadehavet med Varde Å; Alslev Ådal; Nørholm hede, Nørholm skov og Varde Å øst for Varde. Dele heraf indgår i Nationalpark Vadehavet: 4	

Faaborg	Mindre strækning af naturligt vandløb ved Grubbe Mølle. Sø (Sundet) på 30 ha.: 4	Landskabet i hele nærhedsområdet er præget af kystlandskab med udsigt til Faaborg fjord og det Sydfynske øhav. I yderområdet dominerer Svanninge bakker mod nord. Dele heraf er fredet. Samlet vurdering: Høj (4)	Skovprocent på 19,8%. Store skovområder ved Svanninge bakker ligger over 1 km fra bygrænsen, men udgør et stort fritidspotentiale for Faaborg: 3	Naturandel på 7,6%. NATURA 2000 område: Svanninge bakker: 1	Der er lavet en masterplan for Faaborg, der peger på tilgængeligheden til det åbne land. Bl.a stier til skove, langs kysten, naturforbedringer mv. jf.
Middelfart	Ingen større åer og søer: 1	Middelfart ligger i et meget attraktivt landskab primært præget af kystlandskaberne ved Snævringen i Lillebælt, Hindsgavl halvøen, Gamborg fjord med udsyn til Fæhn og Fønshoved. Landet bagved mod øst er mindre interessant og præget af motorvej og jernbane. Samlet vurdering: Over middel men bariere (2,5)	Skovprocent på 15,8%. Omkring Middelfart findes skovområder som udgør vigtige fritidsområder. Ingen er dog over 100 ha indenfor 1 km fra bygrænsen: 3	Naturandel på 2,4% og dermed Regionens laveste. NATURA 2000 område: Lillebælt: 1	
Assens	Kærum Å. Ingen større søer: 2	Assens ligger i et landskab der primært er præget af kystnærhed. Mod nord er der udsigt til Båge og mod syd ligger Thorø som særligt landskabeligt interesseområde. Udover kystnærhed er landskabet generelt uden højt prioriterede landskaber. Samlet vurdering: Lidt under middel (2)	Skovprocent på 5,6%. Ingen større skove: 1	Naturandel på 5,3%. NATURA 2000 område: Lillebælt: 1	Assens by ligger i et storbakked morænelandskab med forholdsvis lave kystskrænter syd for byen. Byen hæver sig mod øst op over kysten, og der er fra Assens udsyn til det nordvestlige Fyn og Lillebælt med Båge, halvøen Thorø og Jylland. Væsentligt for byens landskabelige profil er placeringen ud til kysten, byens hæven sig op ind mod land samt den skovklædte kile omkring Kærum Å, der adskiller købstaden fra erhvervsområderne mod syd, og fortsætter øst ud af byen.
Kerteminde	Ingen større åer og søer: 1	Landskabet omkring Kerteminde er dels præget af kystnærhed mod øst og Kerteminde fjord mod vest. Nord for byen ligger et fredet og uforstyrret landskabsområde. Fjorden og området syd for byen rummer særlige landskabelige beskyttelsesinteresser. Samlet vurdering: Høj (4)	Skovprocent på 9,1%. Ingen større skove: 1	Naturandel på 3,2%. NATURA 2000 område for Romsø og havet omkring: 1	Købstad beliggende ved Storebælt, omgivet af uspoleret herregårdslandskab og Kertinge Nor - God tilgængelighed til både skov og vand - Landskabet fortæller sammen med havnen historien fra vikingerne til velfærdssamfundet med lystbåde havn og Nordstranden med bl.a kommende "outdoorfitness"

Munkebo	Ingen større åer og søer: 1	Munkebo er præget af kystnærhed til Kertinge nord som rummer særlige landskabelige beskyttelsesinteresser. Mod Nord ligger Odense fjord. Området er dog præget af Lindøværftet og en række vindmøller. Samlet vurdering: Over middel (3)	Skovprocent på 6,5%. Ingen større skove: 1	Naturandel på 3,9%. NATURA 2000 område: Odense fjord: 1	Fra fiskeleje til landskabet en væsentlig rolle i forhold til byens udvikling - og det at mange her har udsigt enten til Odense Fjord eller Kertinge Nor, Munkeboستن (kan ses på www.kerteminde.dk) er et forsøg på at beskrive kulturarven i området sammen natur og sundhed .
Billund	Ingen større åer og søer: 1	Generelt er området præget af intensivt landbrug, samt lufthavnen. Området i yderzonen omkring Grene Å rummer en vis landskabelig interesse. Score: Samlet vurdering: Lav (1)	Skovprocent på 19,4%. I yderområdet ligger flere plantager som er vigtige fritidsområder: 3	Naturandel på 8,1%. NATURA 2000 område: Hedeområder ved store Råbjerg: 2	
Odense	Odense Å m.fl. Ingen større søer: 2	Landskabet omkring Odense er generelt præget af spredt bebyggelse, landbrug, gartneri og tekniske anlæg, og mod syd især af motorvejssystemet. Mod nord ligger Odense fjord hvor Odense Å udløber. Omkring Odense Å ligger en række fredede og interessante strækninger. Samlet vurdering: Under middel (1)	Skovprocent på 11,1%. Ingen større skove: 2	Naturandel på 6,1%. NATURA 2000 områder: Odense fjord; Odense og Lindved Å: 1	I en by kontekst er Odense Å fredningen en af de mest gennemførte landskabsfredninger. De nordvestlige ådale omkring Stavis å og Ryds Å er friholdt for bebyggelse som et natur- og rekreative bynære elementer. Stige Ø er udviklet som et bynært rekreativt landskab og den nordøstlig bydel er beliggende i og omkring fjordlandskabet.
Vejen	Vejen Å løber nordøst for byen mod Kongeåen. Ingens større søer: 2	I yderzonen er Konge Å mod syd fredet og udpeget som særligt kulturmiljø. Konge Å ligger her som en markant ådal i landskabet. mod vest ligger et kulturmiljøområde og nord herfor Vejen Mose. I nærområdet ligger Vejen Å som et vigtigt landskabsselement. Nord for byen præges landskabet af motorvejen som skaber en betydelig barriere for landskabet mod nord. Generelt præges landskabet af intensivt landbrug. Samlet vurdering: Noget under middel, barrierer (1,5)	Skovprocent på 11,1%. Ingen større skove: 2	Naturandel på 10,8%. NATURA 2000 område: Vejen mose; Konge Å: 2	
Marstal	Ingen større åer og søer: 1	Byen ligger ud til de Sydfynske Øhav og er præget af det maritime kulturmiljø. Mod Omme ligger et interessant landskabsområde. Samlet vurdering: Over middel (3)	Skovprocent på 5,7%. Ingen større skove: 1	Naturandel på 15,4%. NATURA 2000 område: Sydfynske øhav: 3	
Bogense	Bybæk. Ingen større søer: 2	Generelt er landskabet ude større prioriterede udpegninger, men selve kyststrækningen og en mindre del af området øst for byen indgår i et samlet landskabsområde. Samlet vurdering: Lidt over middel (3)	Skovprocent på 10,2%. Ingen større skove: 2	Naturandel på 11,1%. NATURA 2000 område: Æbleø, havet syd for og Næra: 3	

Region Syddanmark
Damhaven 12
7100 Vejle

regionsyddanmark.dk

