



Ullerslev Issø



Landskabskarakterbeskrivelse
og -vurdering
område nr. 27



Fra registreringspunktet.



Fra registreringspunktet.

Nøglekarakter

Fladt til let bølget terræn præget af vådbundsområder som veksler mellem enge, moser og overdrev samt ekstensivt dyrkede landbrugsflader. Få mindre gårde og husmandssteder ligger spredt i området omkring Gedsbjerg.

Beliggenhed og afgrænsning

Området omkranses på alle sider af Nyborg Morænelandskab og er ca. 785 ha stort. Området strækker sig i en tynd finger, over en strækning på ca. 10 km fra NV til SØ mellem Ullerslev og Nyborg. Regionen er bredest i den vestlige del. Nyborg kommune dækker størstedelen af området, dog ligger den mest vestlige del i Kerteminde kommune.

Landskabstype

Issølavning/blandet landbrug/natur/klasse 3

Naturgrundlag

Bogstavkode: Pgab – Issø, moræneler, flade, moderat kompleksitet.

Geomorfologi

Området er dannet som en issø i forbindelse med sidste istid.

Jordtype

De dominerende jordtyper er ferskvandstørv og ferskvandsgytje, med spredte forekomster af smeltevandssand og moræneler

Terræn

Terrænet er overvejende fladt til let bølget. Regionen ligger i gennemsnit ca. 5-10 m.o.h..

Kompleksitet

Området er komplekst pga. af variationen i jordarter.

Hydrologi

Vindinge Å med nogle sideløb gennemskærer den vestlige del af regionen. I den østlige del ligger HjulbySø (ca. 20 ha), der gennemløbes af Ladegård Å. Området er rigt på vandhuller og moser – f.eks. Dybmose, Åmose, Rønninge Mose, Bondemose, Hulemose og Vesterholm Mose.

Arealanvendelse og landskabselementer

Bevoksningsmønster

Bevoksningsmønsteret er præget af småskove spredt i

området bestående af forskellige løvarter (bl.a. el og eg) og nål, småbevoksninger og krat af forskellig artssammensætning (røn, hyld, birk, hæg og nål) samt transparente til lukkede bevoksede diger og hegn af bl.a. poppel og seljerøn.

Langs Hjulby sø findes enkeltstående træer. Området vest for Hjulby Sø præges af eng- og overdrevsbevoksning. Småbevoksningerne findes i særlig udbredt grad omkring Vindinge Å mens Ladegård Å primært omkranses af småskov. Hegns og digebevoksningen findes primært i området omkring Gedsbjerg.

Dyrkningsform

Ekstensivt dyrkede fuldtids-, deltid- og fritidslandbrug med forskellige afgrødevalg. Enge med afgræsning af heste og køer findes få steder.

Bebyggelsesstruktur

1 mindre landsby, Gedsbjerg, med enkelte gård- og husmandsbebyggelser i og omkring byen, ligger vest i området.

Den østlige del af karakterområdet er friholdt for bebyggelse med undtagelse af Fiskehus ved Hjulby Bro.

Kulturhistoriske mønstre og anlæg

Hindemae er områdets eneste hovedgård og har oprindeligt været en enggård. Hovedbygningen er opført i ca. 1780 med tilhørende haveanlæg. Avlsbygningerne er nyopført i 1821. Den nordlige del afgrænses af Vindinge Å, hvorover der er en bro, som fører ind til gårdspladsen foran hovedbygningen. Til hovedgården hører skov og engarealer samt Hindemade Mølle.

I den vestlige del af karakterområdet ligger Bjerne Mølle, som er under restaurering. Tilsyneladende føres bygningerne tilbage til den oprindelige stil.

Tekniske anlæg

Området gennemskæres fra Hjulby Sø til Hindemae af en motorvej. Den vestlige del gennemskæres af en jernbane. Centralt i området gennemskæres området af en højspændingsledning.

Landskabskarakterens oprindelse

Landskabskarakteren har sin kulturhistoriske oprindelse før og stedvist omkring udskiftningen. Eng-, mose- og overdrevsarealerne, dvs. naturarealerne, som har dækket stort set hele karakterområdet, har primært sin oprindelse i tiden før udskiftningen. Gårdene med tilhørende jordtiliggende vurderes til at have fungeret som enggårde og have deres oprindelse i tiden før udskiftningen. Landbrugsområderne, som har været udloppet som husmandsudstykningsområder, har deres oprindelse i tiden omkring udskiftningen.

Landskabskarakteren

Fladt til let bølget terræn præget af vådbundsområder. Landskabselementerne består af enge, moser, overdrev, ekstensivt dyrkede landbrugsflader samt få mindre gårde og husmandssteder som ligger spredt i området omkring Gedsbjerg – områdets eneste landsby.

De overordnede landskabsrum afgrænses af småskove og småbevoksninger. Disse opdeles i mindre rum af skiftevis transparente og tæt bevoksede diger og hegn, som betinger at skalaen er lille og afgrænsningen lukket. Mønstrer er svagt og strukturen præget af flader. Forskelle i vegetationstyper, arealanvendelse, bebyggelse og tekniske anlæg bevirker at området fremstår med en sammensat kompleksitet.

Landskabskarakteren har sin kulturhistoriske oprindelse før og stedvist omkring udskiftningen.

Den østlige del af karakterområdet afviger fra hovedkarakteren ved primært at bestå af rene naturområder og være friholdt for bebyggelse.

Der er god kulturhistorisk sammenhæng mellem Hindemae hovedgård, Hindemade Mølle og de to husmandsudstykningsområder, som er bygget i samme stil som møllen og hovedgården.

Mange eng- og overdrevsarealer er stærkt reduceret, og en stor del af de resterende områder er præget af tilgroning, da de er sprunget i skov og krat. En stor del af bebyggelsen er uden tilknytning til landbruget, og overgået til ren beboelse.

Enkelte gårde og husmandssteder er i meget dårlig vedligeholdelsesmæssig stand. Eng- og overdrevsarealer får tilsyneladende lov til at springe i skov og krat, og poppelhegnene har ikke været styret i mange år. Hindemae hovedgård trænger til en vis istandsættelse.

De tekniske anlæg virker ikke forstyrrende i landskabet.

Rumlige og visuelle forhold

Det flade til let bølgede terræn, småskovene og de levende hegn og bevoksede diger betinger et lille skala landskab.

De overordnede landskabsrum er afgrænset af småskove og småbevoksninger. Disse opdeles i mindre rum af skiftevis transparente og tæt bevoksede diger og levende hegn, som betinger at skalaen er lille og afgrænsningen lukket.

Pga. karakterområdets begrænsede størrelse, bevirker forskelle i vegetationstyper, arealanvendelse, bebyggelse og tekniske anlæg at området fremstår med en sammensat kompleksitet.

Intet bestemt mønster præger landskabsfladerne, som fremstår visuelt roligt.

Motorvejen giver anledning til et afdæmpet støjniveau, som er konstant, og jernbanen er temmelig støjende men kun periodisk.

Den østlige del af karakterområdet fra Vesterholm Mose til Ladegård Sø afviger fra hovedkarakteren ved primært at rumme naturarealer som moseområder, søer og Ladegård Å. Småbevoksninger og småskove står tæt omkring disse områder, og flere steder er overdrevene og de oprindelige engområder sprunget i krat. I den østligste del er området meget smalt og omkranses af bymæssig bebyggelse.

Der er god kulturhistorisk sammenhæng mellem Hindemae hovedgårds bygninger, have og broen over Vindinge Å, Hindemae Mølle og de to husmandsudstyknings, som er bygget i samme stil som møllen og hovedgården.

Fiskehus ved Hjulby Bro fremstår med god sammenhæng og tilknytning til omgivelserne. Dets beliggenhed ned til åen og de omkringliggende engarealer bevirker at Fiskehus står særligt fremtrædende og med stor tidsdybde. Ingen nye tiltag er foretaget omkring Fiskehus.

Mange eng- og overdrevsarealer er stærkt reduceret, og en stor del af de resterende områder sprunget i skov og krat. Enge og moser er inddraget til landbrug, og den oprindelige sammenhæng mellem natur- og kulturgrundlag er udvisket. En stor del af bebyggelsen er uden tilknytning til landbruget, og overgået til ren beboelse.

Enkelte gårde og husmandssteder er i meget dårlig vedligeholdelsesmæssig forfatning og Gedsbjerggård, som er en gammel bindingsværksgård, er så godt som styrtet sammen. Eng- og overdrevsarealer får tilsyneladende lov til at springe i skov og krat, og poppelhegnene har ikke været styret i mange år. Åerne, Hjulby Sø og moserne er lukket helt inde bag bevoksninger, således at disse landskabslementer ligger skjult i landskabet og er svært tilgængelige. Området bærer præg af, at det får lov til at falde hen.

Hindemae hovedgård trænger til en vis istandsættelse. Broen over Vindinge Å er brudt sammen og især tagkonstruktionerne på avlsbygningerne trænger til istandsættelse. Det skal bemærkes, at Hindemae bærer præg af, at der løbende bliver fortaget istandsættelser og ikke får lov til at forfalde.

De tekniske anlæg virker ikke forstyrrende i landskabet,

idet motorvejen er afgrænset af tæt beplantning og jernbanen kun synlig, når der kører tog på den. Højspændingsledningen er spinkel og dominerer ikke. Bevoksningerne, som er vokset op omkring åer, Hjulby Sø og moserne, virker forstyrrende, idet de elementer som er karakteristiske for et vådbundsområde, som karakterområdet er, sløres af bevoksningen og bliver svært tilgængelige.

Landskabskarakterens nøglefunktioner og udviklingstendenser

Nøglefunktioner til opretholdelse/styrkelse/genopretning af landskabskarakteren

Da området udgøres af et vådbundsområde bør engarealer tæt på åerne og søen føres tilbage, og friholdes for slørenden bevoksning ved rydning og efterfølgende afgræsning. Eksisterende områder med eng-, mose- og overdrevsarealer bør holdes ved lige ved afgræsning således at områderne ikke springer i skov og krat.

For opretholdelse af karakteren omkring og nord for Gedsbjerg skal den ekstensive landbrugsdrift fortsætte. Karakteren vil styrkes ved vedligeholdelse af bebyggelse og hegn- og digebevoksning.

Planmæssige og retlige forhold

I henhold til Regionplan 2005 er følgende forhold, som har indflydelse på landskabskarakteren, fundet.

Fredede omr. > ½ ha

Området omkring Hindemae.

150 m beskyttelseslinie om åer

Omkring Vindinge Å, Hjulby Sø og ladegård Å.

Skovbyggelinie, 300 m byggelinie

Omkring skovområdet nord for Hindemae.

Særlige biologiske int.omr. Land.

Hele området med undtagelse af et mindre område omkring jernbanen øst for Ullerslev.

Områder hvor skovrejsning er uønsket

Hele området med undtagelse af området syd og øst for Ullerslev.

Potentielle vådområder jf. VMP II

Hele området med undtagelse af området syd og øst for Ullerslev samt omkring Hindemae.

Beskyttede naturtyper. Moser, enge, søer og overdrev

Størstedelen af disse naturtyper som findes i området.

§3-vandløb (beskyttede vandløb)

Alle i området.

*Kommuneplanlagt fremtidig byzone
Syd for Ullerslev.*

Vudering af karakterstyrke

Karakteristisk

Hele den vestlige del til og med området som grænser op mod Vibeholm

Noglekaraktererne i form af vådbundsområderne, de ekstensivt dyrkede landbrugsflader, de få mindre gårde og husmandssteder fremstår tydeligt i denne del af karakterområdet. Den ekstensive landbrugsdrift med enkelte gård- og husmandsbebyggelser langs vejene, som er betinget af vådbundsarealerne, afspejler landskabskarakterens kulturhistoriske oprindelse samt relationen til naturgrundlaget. Landskabskarakteren vurderes som karakteristisk.

Kontrasterende

Den østlige del af karakterområdet

Dette område adskiller sig fra resten af karakterområdet ved ikke at være blevet bebygget eller opdyrket under udskiftningen og dermed fremstår som et naturområde. På baggrund af disse betragtninger vurderes dette område som kontrasterende.

Forekomsten og styrken af visuelle oplevelsesmuligheder

Områder med visuelle oplevelsesmuligheder

Kulturmiljø med særlige visuelle oplevelsesmuligheder

Området omkring Hindemae

Hindemae hovedgård fremtræder med sine bygninger, have og broen over Vindinge Å sammen med Hindemae Mølle og de to husmandsudstyknings, som er bygget i samme stil som møllen og hovedgården, som et område med visuel oplevelses værdi.

Fiskehus

Fiskehus ved Hjulby Bro fremstår med oplevelsesmæssig værdi, idet der er god sammenhæng og tilknytning til omgivelserne. Dets beliggenhed ned til åen og de omkringliggende engarealer bevirker at Fiskehus står særligt fremtrædende og med stor tidsdybde. Ingen nye tiltag er foretaget omkring Fiskehus, som fremstår i god vedligeholdelsesmæssig stand.

Vurdering af tilstand

Dårlig

Hele karakterområdet

Mange eng- og overdrevsarealer er stærkt reduceret, og en stor del af de resterende områder sprunget i skov og krat. Enge og moser er inddraget til landbrug, og den oprindelige sammenhæng mellem natur- og kulturgrundlag er udvisket. En stor del af bebyggelsen er uden tilknytning til landbruget, men overgået til ren beboelse. På baggrund af disse forhold vurderes intaktheden af landskabskarakteren som dårlig.

ren som dårlig.

Enkelte gårde og husmandssteder er i meget dårlig vedligeholdelsesmæssig forfatning. Eng- og overdrevsarealer får tilsyneladende lov til at springe i skov og krat, og poppelhegnene har ikke været styntet i mange år. Åerne, Hjulby Sø og moserne er lukket helt inde bag bevoksninger, således at disse landskabselementer ligger skjult i landskabet og er svært tilgængelige. Delområdet mod øst, som udgøres af et vådbundsområde, ligger skjult af bevoksning. Samspillet mellem natur- og kulturgrundlaget er væk, idet de oprindelige engarealer ikke vedligeholdes ved græsning, men får lov til at springe i krat.

De tekniske anlæg virker ikke forstyrrende for landskabskarakteren. Dog er der en konstant afdæmpet støj fra motorvejen, mens jernbanen er periodisk støjende. Bevoksningerne, som er vokset op omkring åer, Hjulby Sø og moserne, virker forstyrrende på landskabskarakteren.

På baggrund af de ovenstående forhold vurderes den overordnede tilstand som dårlig.

Sårbarhedsvurdering

Sårbarheden af landskabskarakteren vurderes generelt som høj. Pga. det flade til let bølgede terræn samt naturtyperne, moser, enge og overdrev, som er relativt svære at genoprette, er området sårbart over for yderlig dræning og inddragelse af arealer til landbrug, anlæggelsen af større tekniske anlæg, nybebyggelse og tilplantning.

Kapacitetsvurdering

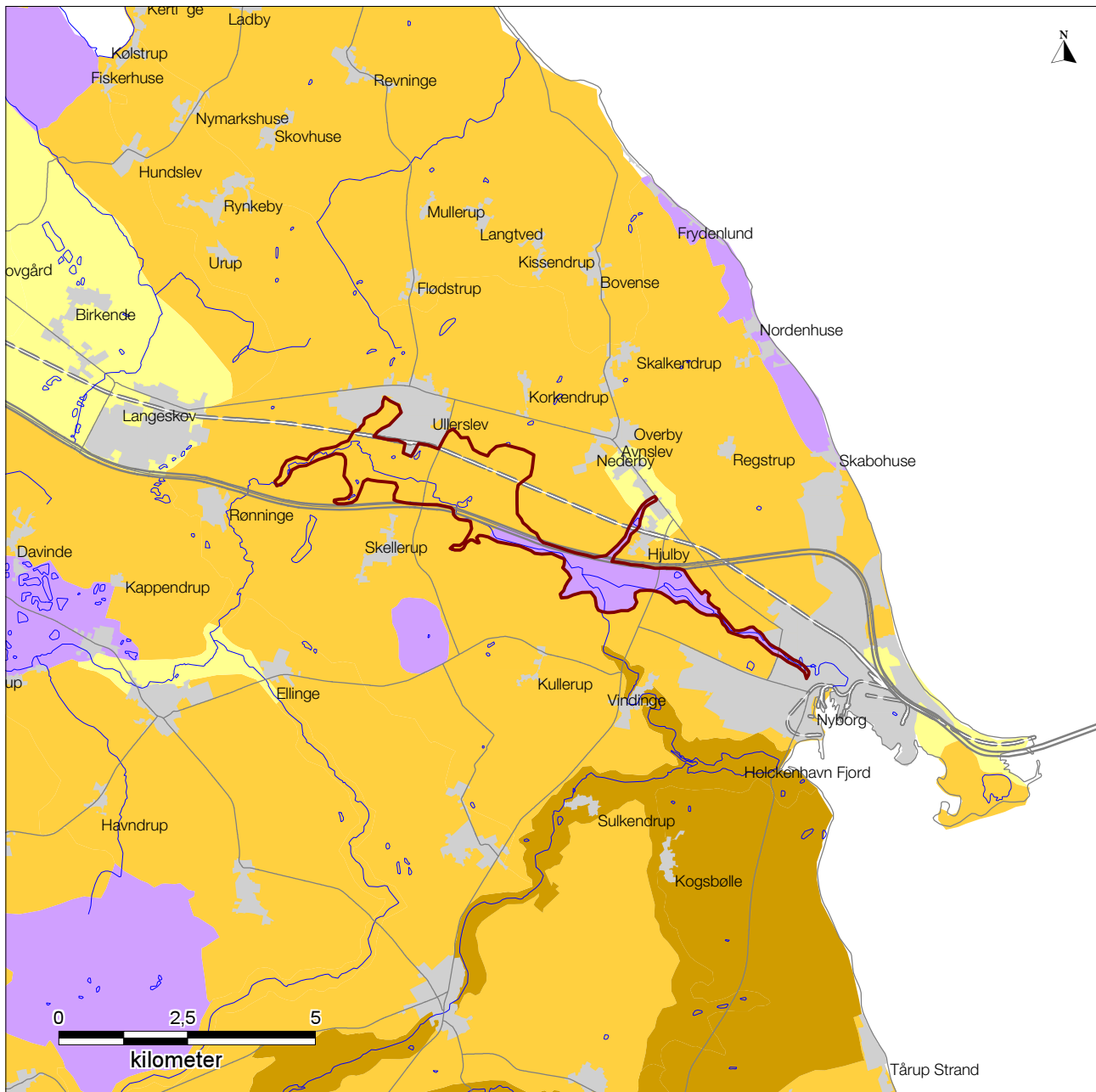
På baggrund af sårbarhedsvurderingen er områdets kapacitet, i forhold til relevante planmæssige ændringer i Regionplan 2005, vurderet.

Gennemførelse af forslaget om at omlægge hele området, med undtagelse af området syd og øst for Ullerslev samt omkring Hindemae, til vådområde jf. VMP II, vurderes at ville styrke karakterområdet. Dette tiltag vil fremhæve områdets oprindelige karakter som vådbundsområde.

Den kommuneplanlagte fremtidige byzone, syd for Ullerslev, har ikke indflydelse på landskabskarakteren, da det drejer sig om et lille område i forbindelse med allerede eksisterende bybebyggelse.

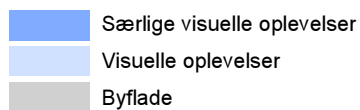
Registreringspunkt:
Nr.1. UTM U32 N 0606671, E6134678
Besigtelsesdato: 17.06.05
Niveau: Regionalt - Fyn
Besigtelsesteam: SGJ/MNS

Vurdering af karakterstyrke

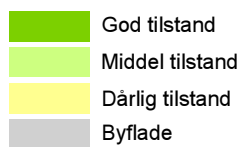
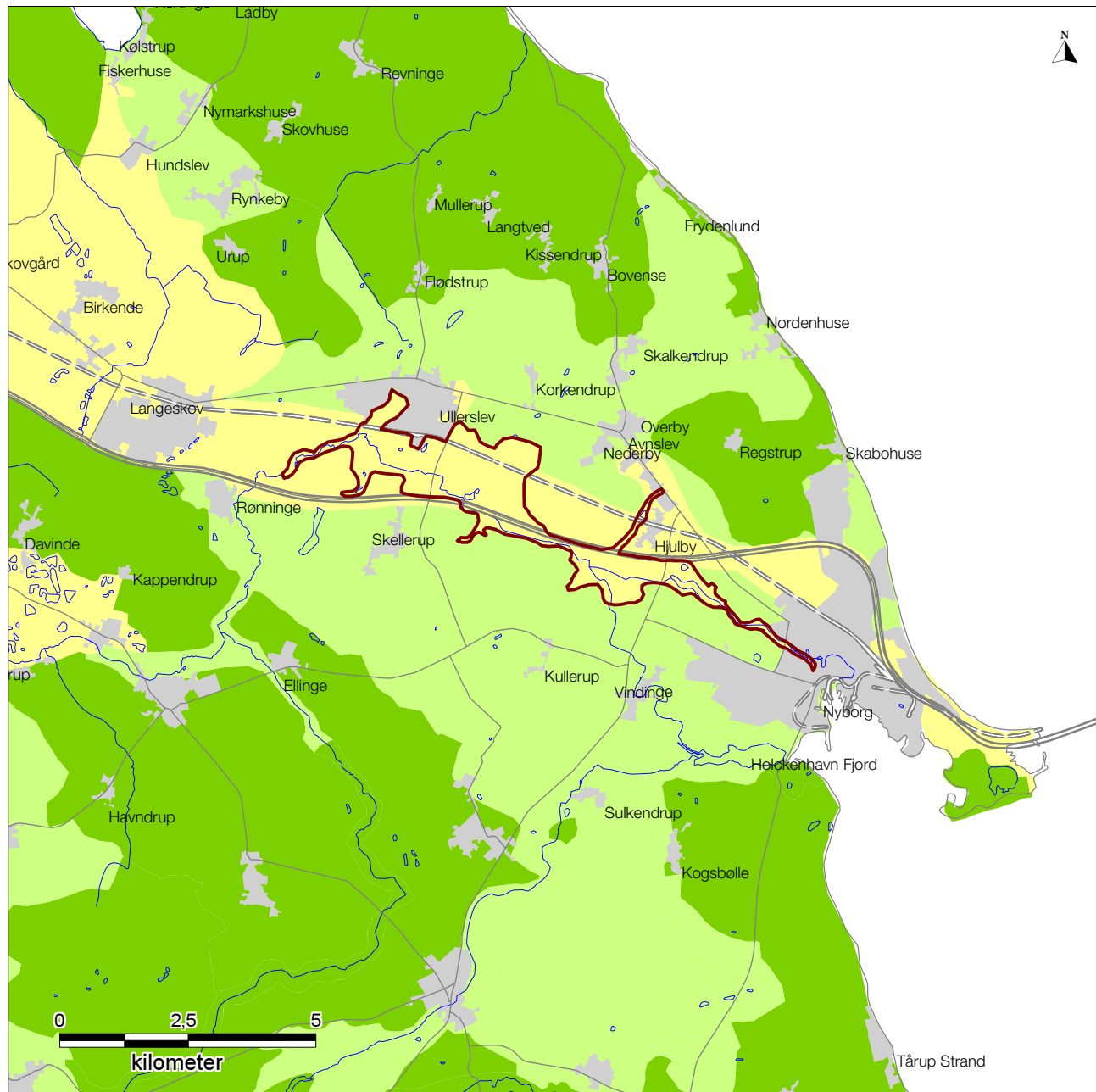


- Særligt karakteristisk
- Karakteristisk
- Karaktersvagt
- Kontrasterende
- Byflade

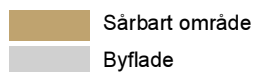
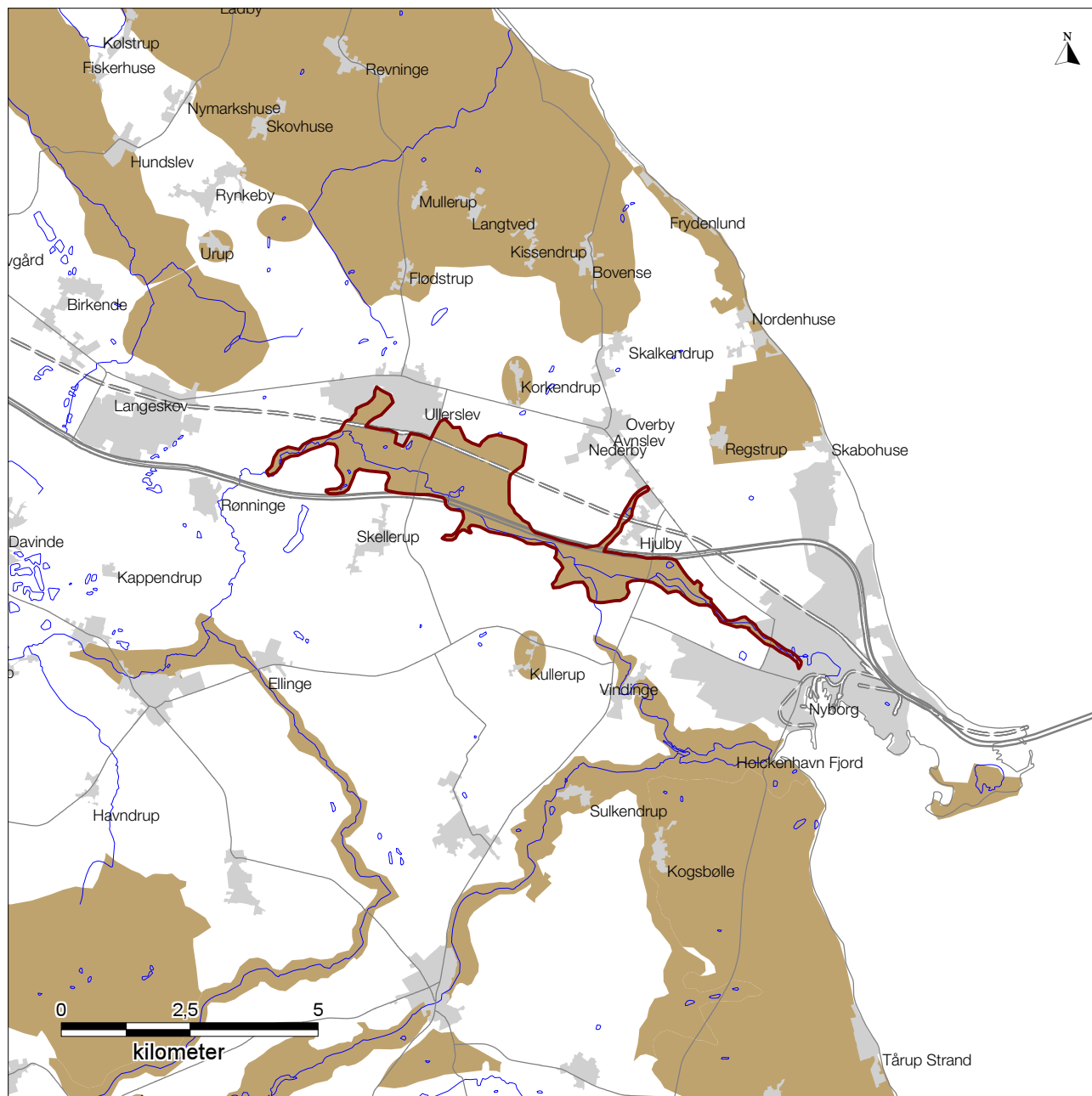
Forekomsten og styrken af visuelle oplevelsesmuligheder



Vurdering af tilstand



Vurdering af sårbarhed



Udgivet af Fyns Amt 2006
Grundmateriale: Kort- og Matrikelstyrelsen
© 1992 KD.86.1023