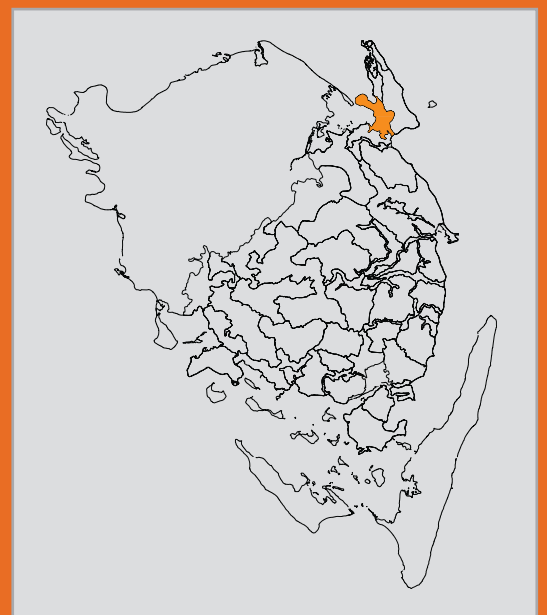




Hindsholm Moræneflade



Landskabskarakterbeskrivelse
og -vurdering
område nr. 53



Registreringspunkt 2: Åbent til transparent afgrænset moræneflade nord for Tårup, set mod øst. I baggrund til venstre ses Hindsholms bakkede randmorænelandskab.



Fra registreringspunktet 2 set mod sydvest hen over det inddæmmede areal Tårup Strand. I baggrund Lindøværfet og Munkebobakkerne.



Registreringspunkt 1: Halvøen Skoven med småbakked, dødispræget terræn, set mod nordøst over Dalby Bugt.

Nøglekarakter

Kystnært landbrugslandskab i mellemstor skala med landsbyer, gårde og sporadisk bevoksning. Præget af transparent til åben afgrænsning samt terrænforhold, der medfører lange udsyn ud over landskabet, vandet og de modsatte kyster.

Beliggenhed og afgrænsning

Regionen udgør den sydvestlige del af Hindsholm og dækker et areal på omkring 2.200 hektar. Området strækker sig fra nord til syd over ca. 7,5 km og er beliggende i Kerremunde kommune. Det over ca. 14,5 km forløbende kystforløb retter sig mod Odense Fjord, Kattegat og Dalby Bugt. Imod syd afgrænses området ved Munkebo Bakkernes randmorænelandskab. Den østlige grænse danner den af små bakker med drumlinskarakter prægede part af Hindsholm. Nordpå støder det inddæmmede areal "Noret" til.

Landskabstype

Yngre Morænelandskaber / dyrket / klasse 2

Ledsagende landskabstyper:

(Dødislandskab / dyrket / klasse 2)

(Inddæmmede areal / dyrket / klasse 4)

(Littorina og yngre marine aflejringer / naturlige græsarealer / klasse 2)

(Littorina og yngre marine aflejringer / sommerhusareal / klasse 3-4)

Naturgrundlag – geologi og terræformer

Bogstavkode: Agfa (Morænelandskab fra sidste istid, moræner, bølget, moderat kompleksitet)

Geomorfologi

Dannelsesmæssigt er der tale om morænelandskab fra sidste istid. Den vestligste del af halvøen Skoven fremstår som landskab med dødisrelief. Ved kysterne forekommer marint forland, og den sydligste del danner det inddæmmede areal ved Tårup Strand.

Jordtype

Jordbunden udgøres hovedsageligt af moræner. I den nordvestlige del er der et ca. 130 ha stort område med morænesand og små partier med morænegrus. Det marine forland og det inddæmmede areal bliver domineret af saltvandssand og -grus. Postglaciale lag af ferskvandstørv, -ler og -sand findes østlig ved Mesinge i det ca. 200 ha udgørende Tavlund moseområdet, nordlig ved Søen (ca. 35 ha)

Landskabskarakteren

Landskabet fremstår som kystnært let bølget jordbrugslandskab i omdrift. De mellemstore til store gårde ligger tit samlet i forbindelse med landsbyerne. Linieformede sporadiske hegn på diger, træer langs vejene samt få småbevoksninger bestemmer størstedelen af bevoksningen i området.

De karaktergivende elementer betinger et transparent til åben afgrænset middelskala landskab, som fremstår uden tydelige mønstre sammensat til enkelt. Karakteristisk for området er lange kig ud over landskabet, havet og de på den modsatte side liggende kystområder.

Områdets kulturhistoriske oprindelse dateres til før og omkring udskiftningstiden.

Stenagergård fremstår med bebyggelsen og det omgivende haveareal inkl. små søer som kulturmiljø med hovedgårds karakter.

Gabets lodshavn og station i kombination med fyrtårnet på Halsen fremstår som kulturmiljø med markante rumlige og visuelle forhold.

Dalby Bugt indebærer markante rumlige og visuelle forhold, der er betinget af bugtkarakteren.

Et delområde på halvøen Skoven adskiller sig fra den generelle landskabskarakter ved et småbakket, dødispræget terræn og tættere bevoksning. Disse forhold betinger stedvis en mere lukket karakter.

De karaktergivende landskabselementer er velplejede og fremstår overvejende i deres oprindelige placering og funktion. Det tidligere sundområde omkring Tårup Strand fremstår dog i dag opdyrket.

Hele området er stort set frit af større tekniske anlæg. Små højspændingsledninger, vindmøller og antennemaster påvirker landskabet kun lokalt. Flere steder langs kysten findes små sommerhusområder.

og som små øer spredt i området.

Terræn

Terrænet er overvejende bølget til fladt med enkelte skrænter. Det vestlige delområde "Sko-ven" fremstår med (små)bakket terræn. Som lokale terrænvariationer findes der klintprofiler langs vestkysten.

Kompleksitet

Området er moderat komplekst, idet der forekommer andre jordtyper, der dækker omkring 25 % af regionens samlede areal.

Hydrologi

Området ligger op til Odense Fjord, Kattégat og Dalby Bugt.

Rødsbækken og Åleekisterenden løber igennem henholdsvis Tavlund moseområdet og Søen. Ved uddybningen af Rødsbækken blev en tidligere ferskvandssø til ager.

Imellem bakkerne på Skoven findes små moser og vandhuller.

Marint forland udgør lavbundsarealer, som er naturligt inddæmmede og dermed tørlagt. Det inddæmmede areal Tårup Strand afvendes via Bådsbæk og grøfter.

Arealanvendelse og landskabselementer

Bevoksningens mønster

Bevoksningen er især præget af hullede bevoksede diger, få småbevoksninger og vejtræer, som står enkelt og i grupper. Desuden findes enkelte frugtplantager. På Skoven er det derudover levende hegn og småbevoksninger omkring vandhullerne samt stedvist krat langs kysten, der bestemmer bevoksningens mønster. Arter som Hyld, Slåen, Hvidtjørn, Birk og Pil forekommer hyppig i hegnene og småbevoksningerne. Som træer forefindes fx Popler, Kastanie, Ask, Linde og Bjergahorn.

Dyrkningsform

Den dominerende dyrkningsform er intensivt fuldtidslandbrug med dyrproduktion (grise). Forskellige afgrøder forekommer i området (korn, raps, græs) og der kan ses græssende dyr (heste, kvæg). På marint forlandet findes afgræsset strandengsområder. Den vestligste del af Skoven bærer præg af plejegræsning.

Bebyggelsesstruktur

Bebyggelsesstrukturen i området er karakteriseret ved landsbyerne Mesinge, Midskov, Salby og Tårup. Derudover findes en del middelstore og større gårde, der ligger enkelt, i grupper og i landsbyerne. Karakteristisk for gårdene er en kombination af de gamle bygninger med store nye anlæg til.

Skoven er præget af Stenagergård med hovedgårds karakter og ganske få andre middelstore gårde.

Husmandsudstyknings ses langs vejene og delvist i forbindelse med byen (Salby). Især på Skoven har der været tilknytning til fiskeri.

Flere steder langs kysten (Flasken, Madehøj, Lodshuse og Gabet) findes små sommerhusområder.

Kulturhistoriske mønstre og anlæg

I Mesinge ligger gårdene gruppevis omkring kirken. Idet Mesinge har været stationsby i det 19. århundrede, er landsbybilledet præget af et omfattende husbyggeri i forbindelse med denne funktion. Vest for Mesinge vidner

udskiftningshegne fra stjerneudskiftning, ellers har der været blokudskiftning.

Stenagergård med bebyggelsen og det omgivende haveareal inkl. små søer fremstår med hovedgårds karakter.

Registrerede kulturmiljøer:

Et kulturmiljø af store interesse er Gabet lodshavn og station med stort gammelt fiskeriområde. Lodshuse nævnes i TRAP 1899. Lodseriet er stadig i drift og lodser til Odense havn og Lindø. Området bruges i dag af én fisker. Fyns Amts reliktvurdering udtaler sig som følgende: *"Et lods- og fiskermiljø, der er lige til en julekalender, hvad angår den spektakulære og funktionelle placering af en lodsstation."*

Et yderligere kulturmiljø af interesse er en kystfiskeplads ved Midskov. På stedet blev der i 1840-tallet drevet bundsgarnsfiskeri. I dag er der en fisker tilbage. Lille interesse har Midskov områdets ældste sommerhuse, som stammer fra henholdsvis før 1943 og 1960'erne.

Tekniske anlæg

I den sydlige del af området findes der 5 600 kW vindmøller; to nordvestlig af Tårup og 3 nordøstlig. En lille højspændingsledning forløber mellem Bregner og Mesinge. Ved Salby og Lodshuse er der radiomaster. Fra mange steder er der langt udkig til Lindøværftet, fra nogle steder kan Storebæltsbroen ses.

Landskabskarakterens oprindelse

Landskabskarakteren har sin kulturhistoriske oprindelse overvejende i tiden før og omkring udskiftningen.

Byerne blev grundlagt mellem vikingetiden og middelalderen. Mesinge og Salby er gamle adelbyer, også kaldet moderbyer, mens Midskov er en rydningsby. Tårup er en udflytterbebyggelse fra Salby.

Mange gårde ligger stadig på deres oprindelige plads i byerne, nogle er dog flyttet ud ved udskiftningen og senere. Ved udskiftningen blev landskabet delt op i mindre markfelter, adskilt af mange levende hegn og diger.

I 1812 inddæmmede man det vidtstrakte sund Tårup Strand. Sundet forløb tværs over Hindsholm til Kikkenborg lige nord for Kerteminde. Med inddæmningen blev Hindsholm landfast med Fyn. Først 112 år senere, i 1924-26 blev området opdyrket

Sommerhusområderne kan først ses på nyere kort, efter 1960'erne.

Rumlige og visuelle forhold

Områdets karaktergivende elementer i form af det bølgede til flade terræn, bevoksningen, der udgøres af sporadisk bevoksede diger, vejtræer og få frugtplantager, spredte gårde og landsbyerne inddeler landskabet i mindre rum, og betinger en mellemstor skala med en transparent til åben afgrænsning. Disse forhold og kystnærheden med let stigende terræn udgør at der mange steder i området findes lange udsyn ud over landskabet, Odense Fjord og helt hen til Storebæltsbroen. En tydelig overordnet rummelig begrænsning, som fanger de lange udkig, danner Hindsholms randmorænebakker og Munkebo Bakkerne på den anden side af Odense Fjord.

Strukturen er præget af flader, der bliver brudt af linie- og punktformige elementer med et svagt mønster. Områdets kompleksitet fremstår pga. vekselvirkningen mellem de forskellige landskabselementer som sammensæt.

En del biltrafik og vindmøllerne betinger lokalt en middel visuel uro. Støjniveauet er generelt afdæmpet. Halvøen Skoven kan betegnes som et visuelt roligt landskab med et afdæmpet støjniveau, enkelte steder på Skoven kan betegnes som stille.

I det vestlige delområde "Skoven" varierer den rumlige afgrænsning mellem åben til lukket, som betinges af bevoksningen og terrænformen. Bevoksningen i form af hegn, frugtplantager, småbevoksninger, som tit ligger omkring små vandhuller og krat langs kysten opdeler landskabet i mindre rum. De småbakkede terrænforhold betinger og begrænser lange udsigter over det omgivende landskab, vandet og landskabet på de modsatte sider af kysten. På Skoven er kompleksiteten ligeledes præget af forskellige elementer, dog findes nogle områder, som kan karakteriseres som enkelt.

Halvøen Skoven viser med sine markante småbakkede terrænformer områdets geomorfologiske dannelse som dødisområde.

Hele området er karakteriseret ved vide udsigtsmuligheder over landskabet, havet og de modsatte kyster. De forskellige kystlinier, der ligger med differerende afstand fra hinanden og de kontrasterende forhold mellem elementerne vand og land bevirker, at plasticiteten i landskabet bliver forstærket.

Gabets lodshavn og station i kombination med fyrtårnet på Halsen fremstår som kulturmiljø med markante rumlige og visuelle forhold, som betinges af sammenspillet mellem hinanden og de omgivende vand- og kystområder. Denne kombination danner et varieret 3-dimensionalt landskabsbillede.

Dalby Bugt fremstår omgivet af kyst med en karakteristisk

bugtkarakter, som såvel kan opleves fra stranden som fra de højere liggende områder på Skoven og vest for "Noret".

Stenagergård fremstår med bebyggelsen og det omgivende haveareal inkl. små søer med ho-vedgårdskarakter.

Landskabskarakterområdets kulturhistoriske oprindelse afspejler sig i stort set uændret bebyggelsesmønstre. Senere er sommerhusområderne kommet til. Naturgrundlagets indflydelse på arealanvendelsen kan stadigvæk spores. Området er fortsat under landbrugsmæssige drift, generelt er markerne dog blevet større idet en del markskel er forsvundet. Områdets tilknytning til fiskeri er i en mindre grad stadig eksisterende. Den største forandring i forhold til den kulturhistoriske oprindelse før og omkring udskiftningstiden er sket med inddæmningen og opdyrkningen af Tårup Strand.

De karaktergivende landskabselementer fremstår velplejede. Det marine forland og enkelte kystområder på Skoven er dog ved at springe i krat.

Undtagen enkelte vindmøller i den sydlige del af området, en lille højspændingsledning fra Bregvær til Mesinge og få antennemaster fremstår landskabskarakteren upåvirket af tekniske anlæg.

Landskabskarakterens nøglefunktioner og udviklingstendenser

Nøglefunktioner til opretholdelse/styrkelse/genopretning af landskabskarakteren

Til opretholdelse af landskabskarakteren er den fortsatte landbrugsmæssige drift en forudsætning. Ekstensiv græsning eller pleje af det marine forland, det inddæmmede areal og kystområderne på Skoven samt bevaring af kystkulturmiljøerne og fiskerlejerne fremmer kystlandskabskarakteren.

Udviklingstendenser

Der findes ikke umiddelbart nogle tegn på konkrete udvikling i området.

I henhold til Regionplan 2005 er følgende forhold, som har indflydelse på landskabskarakteren, relevante.

Potentielle vådeområder

Tavlund Moseområdet og et område syd for Midskov er potentielt vådområder jf. VMP II.

Uønsket skovrejsning

I de potentielle vådområder, vest for Mesinge og mellem Tårup og Kerteminde er skovrejsning uønsket.

Regional Bymønsterby

Mesinge er i Regionplanforlag 2005 udpeget til Regionale bymønster by med mulighed til fremtidig byvækst.

Konceptområde

Skoven er del af et større konceptområde, hvor Fyns Amt prioriterer natur- og landskabsforvaltningsarbejde.

Landskabskvalitetsvurdering

Vurdering af karakterstyrke

Særligt karakteristisk

Størstedelen af karakterområdet

De karakteristiske nøgletræk af det kystnære jordbrugs-landskab i mellemstor skala med landsbyerne, gårde og sporadisk bevoksning fremstår særlig tydeligt i den største del af karakterområdet. Bebyggelses- og hegnstrukturen afspejler i høj grad landskabskarakterens kulturhistoriske oprindelse. Intakte kulturmiljøer vidner for relationen mellem naturgrundlag og kulturbetingede mønstre i et kystnært landskab. Landskabskarakteren vurderes derfor som særligt karakteristisk.

Karakteristisk

Området omkring Tårup Strand

Selvom områdets nøglekarakteristika fremstår tydeligt, adskiller Tårup Strand sig fra resten af området mht. til en mindre tidsdybde i landskabets oprindelse, idet det tidligere sundområde først blev opdyrket 1924-26. Landskabskarakteren vurderes derfor som karakteristisk.

Forekomsten og styrken af visuelle oplevelsesmuligheder

Områder med særlige visuelle oplevelsesmuligheder

Kulturmiljøer med særlige visuelle oplevelsesmuligheder og markante rumlige og visuelle forhold

Til Gabets lodshavn og station i kombination med fyrtårnet på Halsen knytter sig særlig visuelle oplevelsesmuligheder, idet der her kan ses et funktionerende kulturmiljø, der vises et tydeligt samspil mellem naturgrundlaget og de kulturskabte mønstre.

Skala- og rumforhold

Udover det beskrevne kulturmiljø har man ved Gabets lodshavn oplevelsesmuligheden af markante rumlige og visuelle forhold, der betinges af de i forskellige afstande liggende modsatte kystområder af Øerne "Halsen" og Viggelø samt Dræby Fed med Lindøværftet.

Til Dalby Bugt knytter sig særlige rumlige og visuelle forhold, der er betinget af bugtkarakteren, som såvel kan opleves fra stranden som fra de højere liggende områder på Skoven og vest for "Noret".

Områder med visuelle oplevelsesmuligheder

Synlighedsforhold i form af udsigter

Hele området er karakteriseret ved vide udsigtsmuligheder over landskabet, havet og de modsatte kyster, som medfører visuelle oplevelsesmuligheder.

Oplevelsrigge geotoper

Halvøen Skoven viser med sine markante småbakkede terrænformer områdets geomorfologiske dannelse som dødisområde. Relieffet betinger desuden til resten af karakterområdet kontrasterende rumlige og visuelle forhold. Her varierer den rumlige afgrænsning mellem åben til lukket, som især er grunder terrænformen, der såvel betinger som begrænser udsigtsforholdene over det omgivende landskab.

Kulturmiljøer med visuelle oplevelsesmuligheder

Til Stenagergård, som med bebyggelsen og det omgivende haveareal inkl. små søer fremstår med hovedgårds karakter, knytter sig visuelle oplevelsesmuligheder.

Vurdering af tilstand

God tilstand

Størstedelen af karakterområdet

Landskabskarakteren har sin kulturhistoriske oprindelse både i tiden før og omkring udskiftningen. Oprindelsen kan stadig ses, idet de karaktergivende landskabslementer er forholdsvis intakte, selvom i forhold til de historiske kort fra midten af 1800-tallet en del markskel og hegn er forsvundet og en del mindre sommerhusområder er kommet til.

Den vedligeholdelsesmæssige tilstand af de karaktergivende elementer er overvejende god og fremstår uden tegn på forfald. Dele af det marine forland og enkelte kystområder på Skoven er dog ved at springe i krat, hvis ikke de fortsat ekstensivt bliver afgræsset.

Området er uforstyrret af større tekniske anlæg.

På denne baggrund vurderes tilstanden af landskabskarakteren at være god.

Middel tilstand

Tårup Strand-områdets tidligere sundkarakter er forsvundet til fordel for opdyrkede markflader, hvilket bevirker her en dårlig intaktthed i forhold til karakterområdets kulturhistoriske oprindelsestid.

Den vedligeholdelsesmæssige tilstand af de karaktergivende elementer er god, dog fremstår området lokalt forstyrret af tekniske anlæg i form af højspændingsledninger og vindmøller.

Med afsæt i det beskrevne vurderes tilstanden her at være middel.

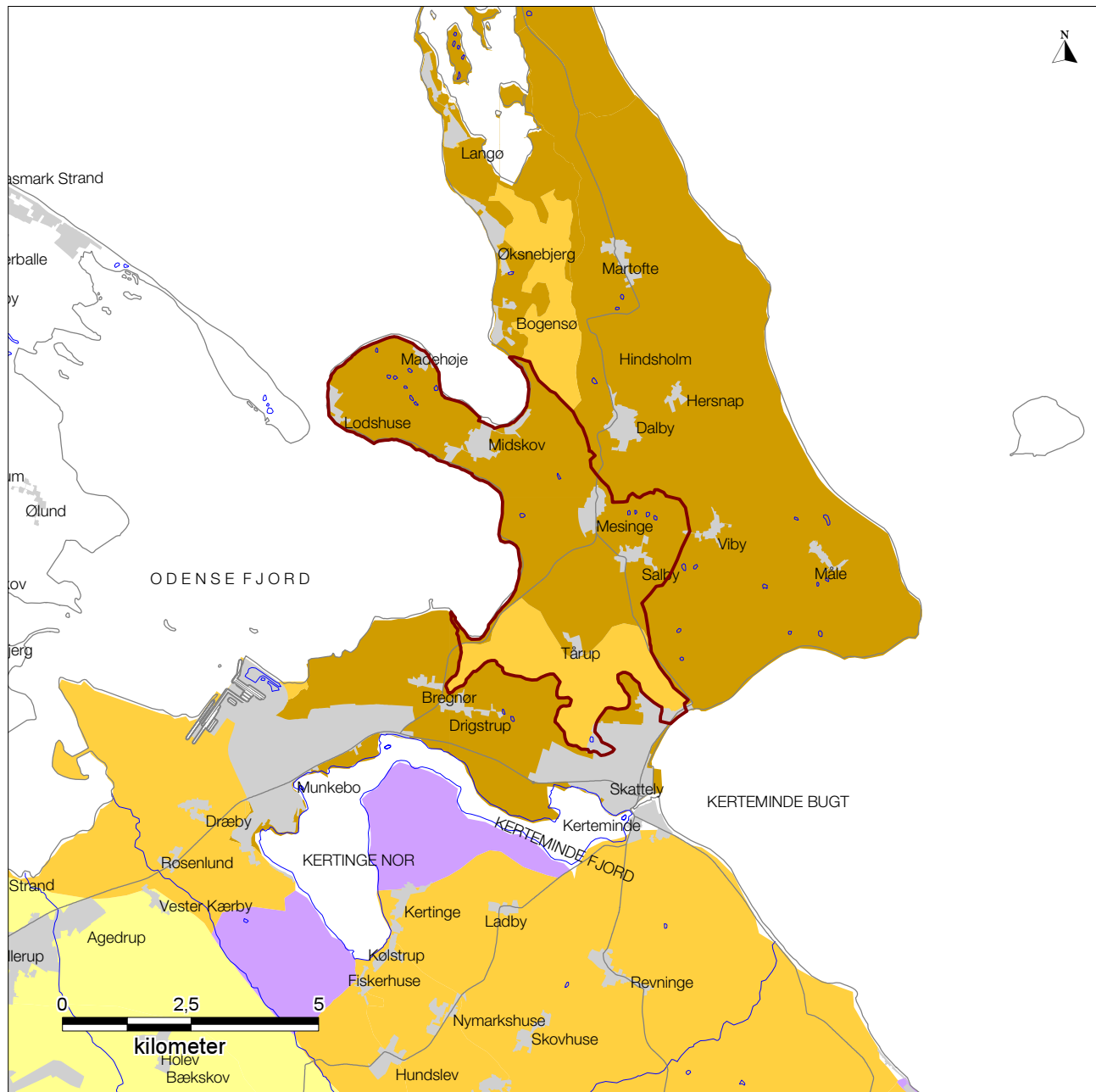
Sårbarhedsvurdering

Området er karakteriseret ved relativt stor uforstyrrethed af større tekniske anlæg og ved lange kig ud over landskabet, vandet og de modsatte kyster. Området vurderes at være sårbart overfor alle foranstaltninger, der modvirker disse forhold og dermed ville skade den eksisterende karakter.

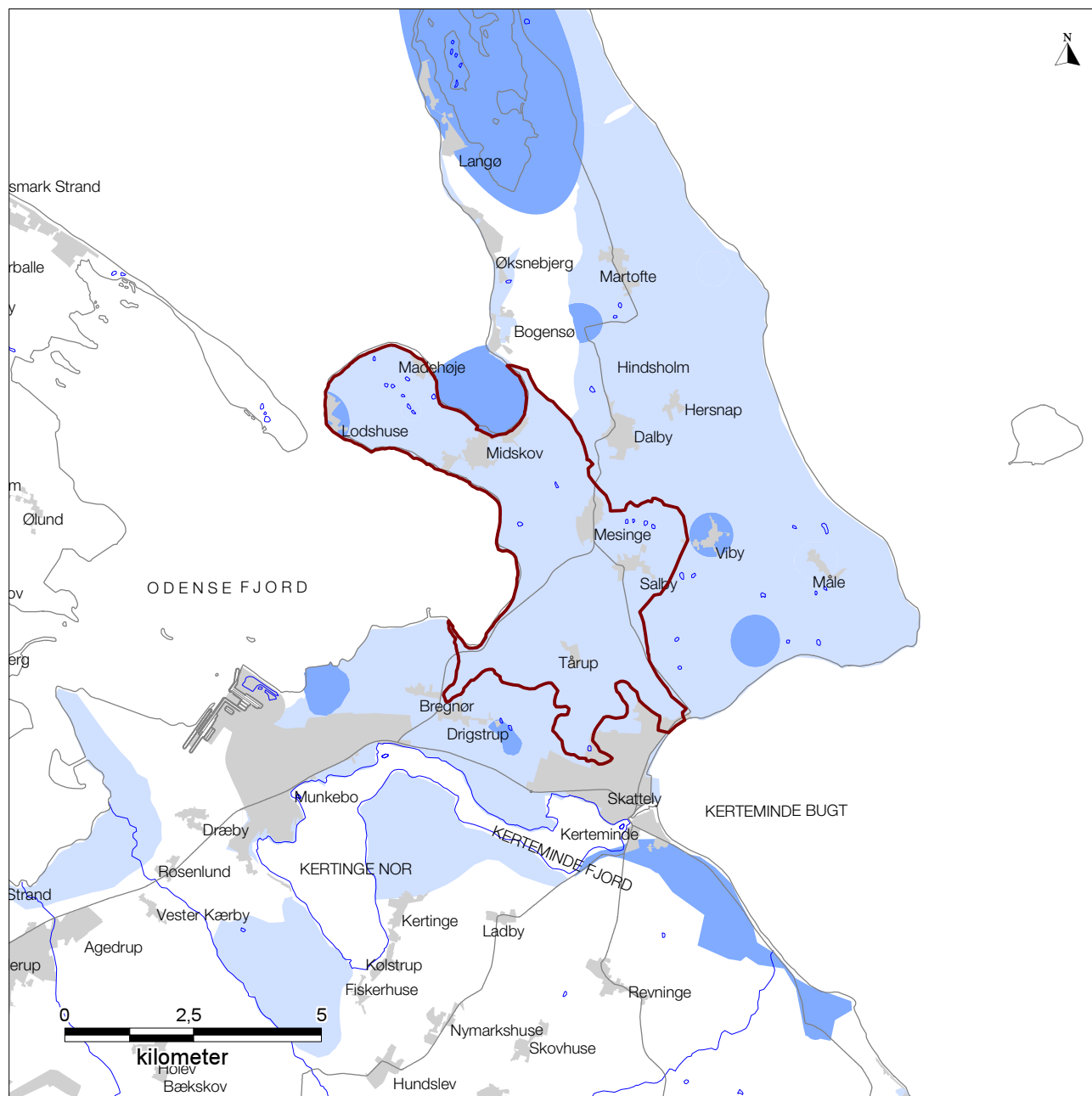
På grund af områdets åbent til transparent afgrænsede karakter ville etablering af nye større landskabsfremmede eller tekniske elementer være svære at indpasse i den eksisterende landskabskarakter.




Registreringspunkt:
UTM 32 U
603635 - 6149778
600030 - 6153817
Besigtelsesdato: 29.06.2005
Niveau: Regionalt - Fyn
Besigtelsesteam: SGJ/ESF

Vurdering af karakterstyrke

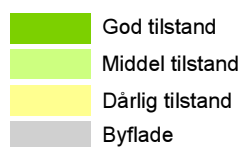
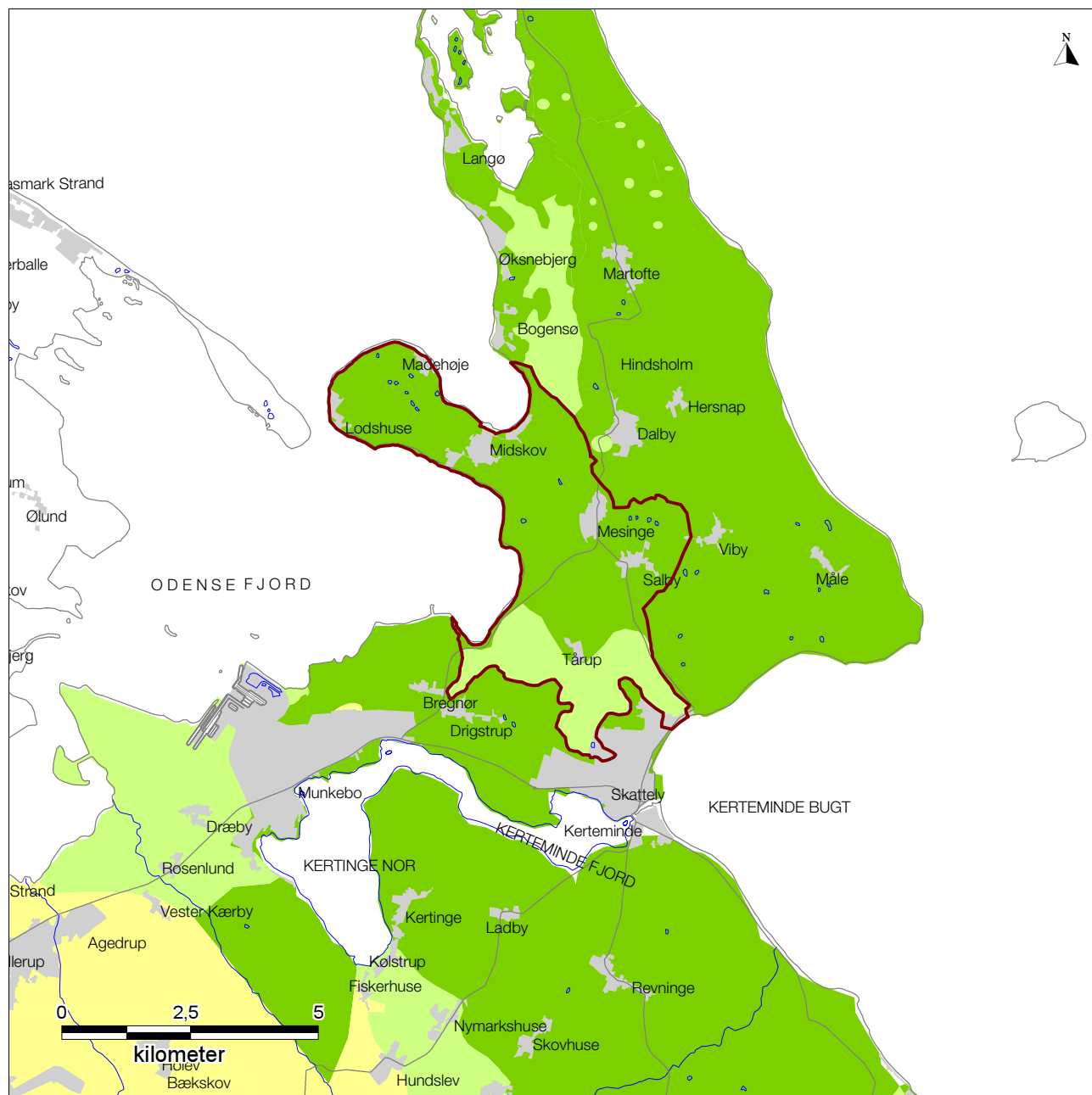


Forekomsten og styrken af visuelle oplevelsesmuligheder



-  Særlige visuelle oplevelser
-  Visuelle oplevelser
-  Byflade

Vurdering af tilstand



Vurdering af sårbarhed

