



LANGESKOV Ø

Areal: 13 ha

Meget interessant areal med adskillige lavninger og eksisterende vandhuller. I kommuneplanen er det udpeget til ønsket skovrejsning. Det kan derfor blive et godt og varieret område med både skov og vandhuller, og dermed er der også mulighed for god biodiversitet. Lysninger omkring vandhuller skal være med til at sikre levesteder for Danmarks rødlistede arter.

Området kan være med til at skabe sammenhæng med skovareal mod vest.

Arealet ligger bynært med et stort rekreativt potentiale. Det ligger i forlængelse af naturarealerne ved Røjrup Sø og Bakkegårds Allé, såvel som nær Langeskov Skole.

Der er mulighed for at søge tilskud til skovrejsning igennem Klimaskovfonden.

Kerteminde Kommune har mulighed for at inddrage lodsejere af tilstødende arealer omkring samarbejde og udvidelse af arealet.

Etableringsomkostninger

Anlægsomkostninger: 650.500 kr. uden tilskud.

Borgerinddragelse og udarbejdelse af forslag: 18.040 kr.

Afledt drift

Tynding af skov

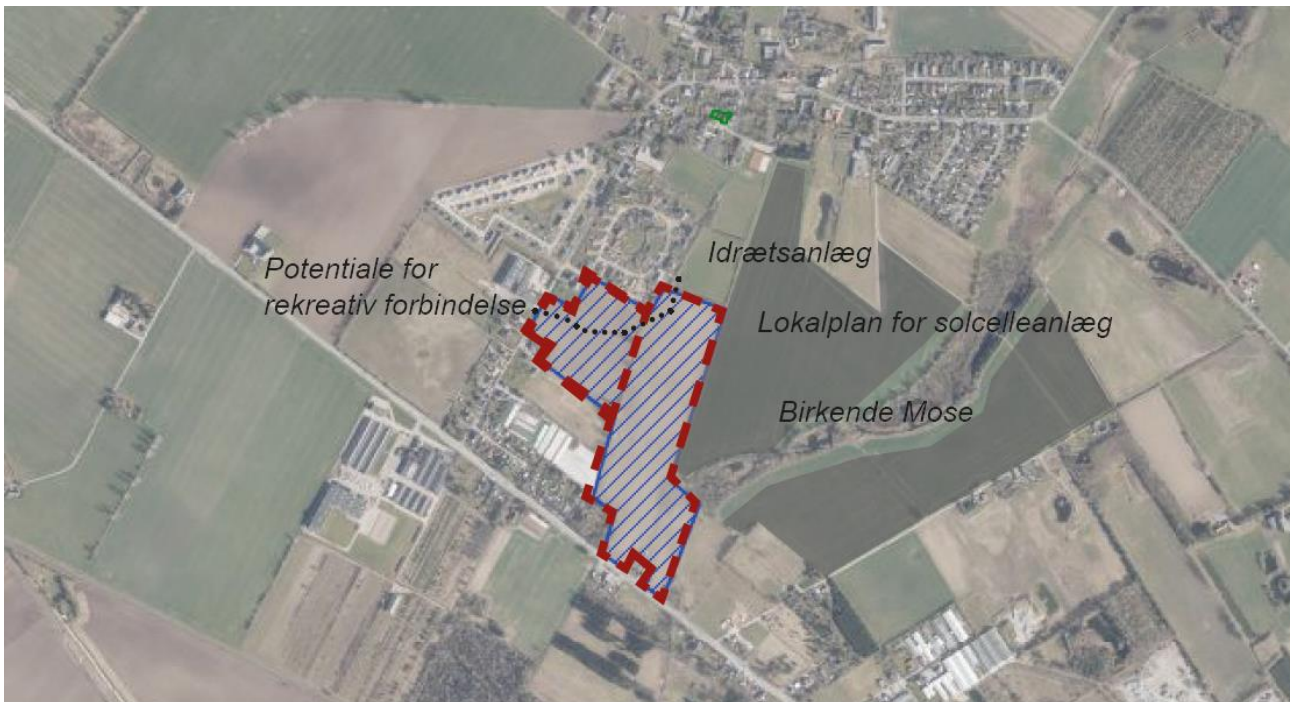
Vandhulspøje

Vedligehold af stier

Vedligehold af hegn

Vedligehold af inventar og skilte

Udgifter til vand og el



BIRKENDE S

Areal: 3,4 ha / 11,8 ha samlet

Arealet ligger op ad et område, hvor der igangsættes en lokalplan for areal til solceller. Den sydlige del af det bortforpagtede areal ligger i forlængelse af Natura2000-området Birkende Mose og er derfor særlig interessant. Området vil være med til at skabe nye spredningskorridorer til gavn for biodiversiteten. Området har potentiale til skovrejsning.

På oversvømmelseskort findes der ét udsat område på arealet, hvor der kan etableres et vandhul. Der vil være mulighed for at inddrage tilstødende lodsejere i håb om et større sammenhængende område.

Den nordvestlige del af området er udlagt til boligområde, men ifølge plan-afdelingen er der pt. ikke planer om at udnytte arealet. Hele området kan derfor inddrages til lysåben natur og skovrejsning. Det vil være muligt at søge tilskud fra bl.a. Klimaskovfonden til skovrejsning.

Arealet ligger i forlængelse af de eksisterende rekreative muligheder i Birkende, som med fordel kan udvides.

Etableringsomkostninger

Anlægsomkostninger: 354.400 kr. uden tilskud.

Borgerinddragelse og udarbejdelse af forslag: 18.040 kr.

Afledt drift

Skovdrift

Vedligeholdelse af sti

Vandhulspøje

Vedligehold af inventar og faciliteter, skilte

Udgifter til vand og el



MARTOFTE "VED BANEN"

Areal: 0,2 ha

Her er tale om arealer med tilknytning til en beskyttet mose umiddelbart øst for. Der er allerede påbegyndt en proces med at hjemtage lodderne ned mod mosen.

Lodderne er beliggende i et rekreativt område i byen ved banestien. Arealet kan tilsås med Kertemindeblanding med mindre træer og buske, som bærer blomster og frugter, hvilket skaber variation over året for fauna såvel som besøgende.

Området har potentiale til at blive et vigtigt lokalt samlingspunkt, hvorfor borgerinddragelse er meget vigtigt.

Etableringsomkostninger

Anlægsomkostninger: 45.000 kr. uden tilskud.

Borgerinddragelse og udarbejdelse af forslag: 11.275 kr.

Afledt drift

Håbet er, at det kan blive et lokalt forankret projekt, og at en gruppe lokale derfor kan være med til at passe området, f.eks. gennem et lelaug.



VED FJORDEN

Areal: 3 ha

Arealet er kystnært og er interessant, da det er sydvendt skrånende og ligger i forlængelse af beskyttet strandeng. Her er derfor potentiale for en interessant overdrevs-/engvegetation.

Græssende dyr skal udsættes og skal sørge for områdets fremtidige naturpleje.

Arealet er udpeget til offentlige, rekreative formål. Området ligger bynært nær Kerteminde Byskole afd. Fjorden og Kulturhus Fjorden. En mulig etablering af sti langs vand kan forbinde og udvide allerede eksisterende stisystemer.

Der indtænkes muligheder for ophold med udkig over fjorden, og der kan ansøges om fondsmidler til rekreative formål.

Der kan indledes en dialog med tilstødende lodsejere, og arbejdes på en udvidelse af områdets areal og naturpleje.

Etableringsomkostninger

Anlægsomkostninger: 77.500 kr. uden tilskud.

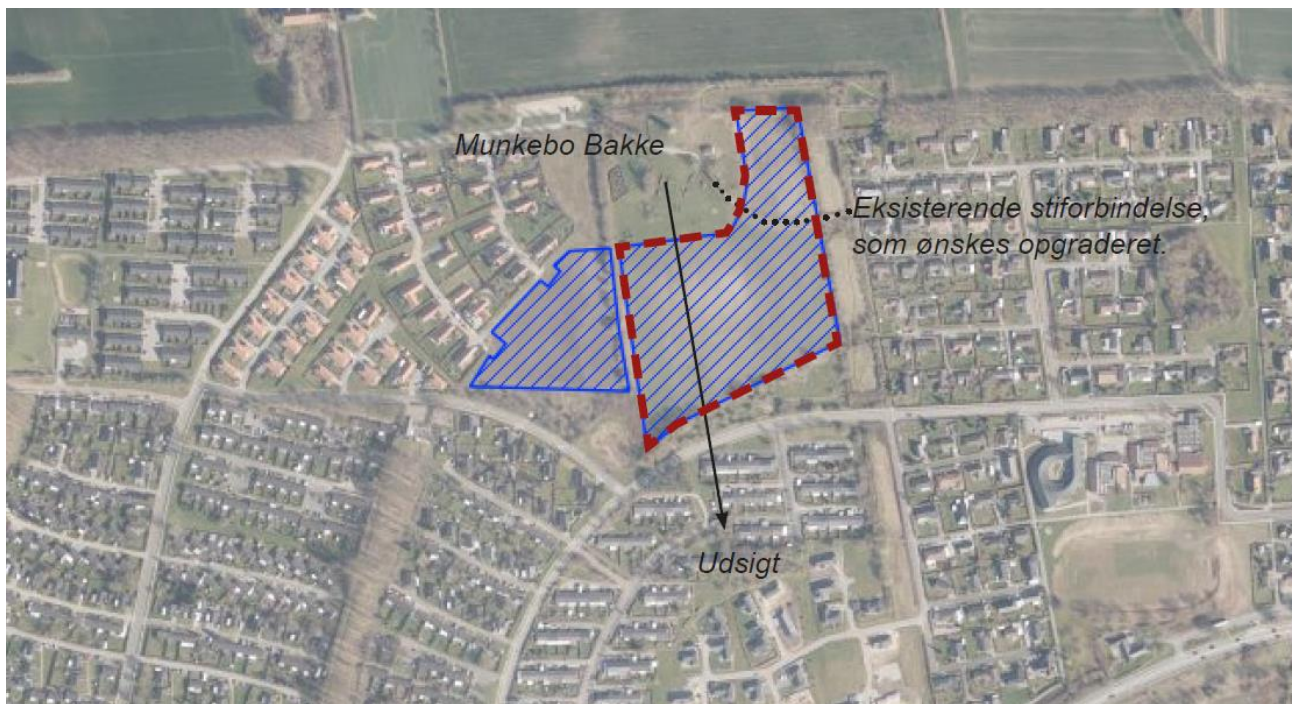
Borgerinddragelse og udarbejdelse af forslag: 4.510 kr.

Afledt drift

Pasning af hegnslinje

Vedligehold af sti

Udgifter til vand og el



MUNKEBO BAKKE

Areal: 4,2 ha

Sydvendt skrånende areal med stort potentiale for udvikling af overdrevsnatur ved afgræsning. Det er oplagt at lave to indhegninger hhv. nord og syd for den eksisterende og velbenyttede sti mellem Munkebo Bakke og Bakkegårdsvej. Det er et stort ønske fra Munkebo Bakkes venner samt andre brugere at få gjort stien mere tilgængelig for gangbesværede, barnevogne m.fl.

I forvejen er Munkebo Bakke en vigtig attraktion i Kerteminde Kommune, og græssende dyr vil - udover at være en attraktion i sig selv - hjælpe til at gøre udsigten endnu mere spektakulær ved at holde en engvegetation. Dette vil harmonere med de kulturhistoriske interesser, og bidrage til formidlingsindsatsen af Munkebo Bakke og områdets historie.

Foreningen Munkebo Bakkes Venner har vist stor interesse og opbakning til indhegning af området.

Bemærkning fra Plan:

Det vestlige skraverede areal er udlagt til boligområde i gældende lokalplan, og det må derfor ikke "vokse ind i" en naturbeskyttelse.

Etableringsomkostninger

Anlægsomkostninger: 52.700 kr. uden tilskud.

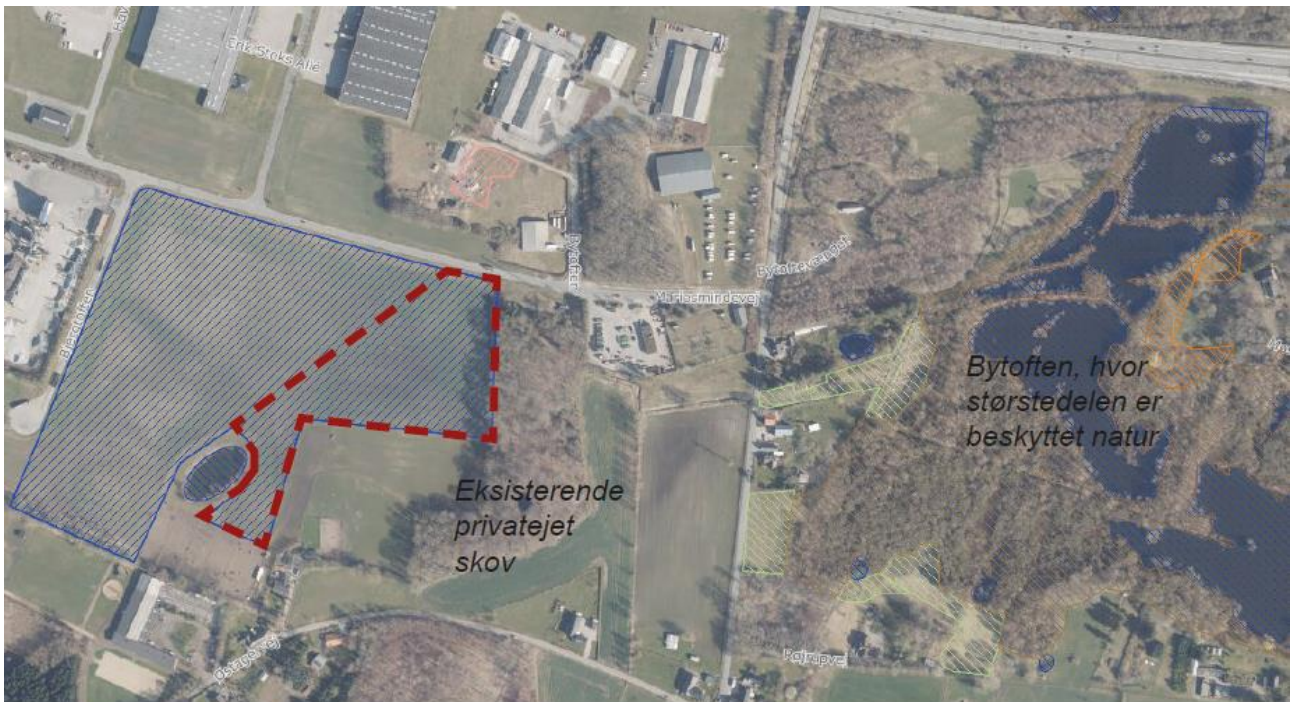
Borgerinddragelse og udarbejdelse af forslag: 12.628 kr.

Afledt drift

Pasning af hegnslinje

Vedligehold af sti

Udgifter til vand og el



LANGESKOV SYD / EJLSMOSERENDEN

Areal: 2,5 ha

Der er potentiale for at udnytte området til naturmæssige og rekreative formål. Der løber et rørlagt vandløb (Ejlsmoserenden) på dele af arealet, der med fordel kunne åbnes. På området vil der være mulighed for at lave en blandet natur med skov, lysåbne enge og stier. Området ligger tæt på Bytoften, der vil derfor være et stort potentiale for at øge de rekreative muligheder i området samtidig med at spredningskorridorer for dyre-planteliv vil kunne udvides.

Området ved Bytoften er udpeget i Det Grønne Danmarkskort som vigtig økologisk forbindelse. Dette er naturområder med særlige beskyttelsesinteresser. Derfor kan etablering af nyt, samt udvidelse af eksisterende naturområde være med til at sikre, den fortsatte udvikling af de naturmæssige interesser i området syd for Langeskov.

Der er mulighed for at søge tilskud til skovrejsning igennem Klimaskovfonden.

Kerteminde Kommune har mulighed for at inddrage lodsejere af tilstødende arealer omkring samarbejde og udvidelse af arealet. F.eks. kan der skabes en rekreativ forbindelse til den private skov umiddelbart øst for.

Etableringsomkostninger

Anlægsomkostninger: 297.500 kr. uden tilskud.

Borgerinddragelse og udarbejdelse af forslag: 4.510 kr.

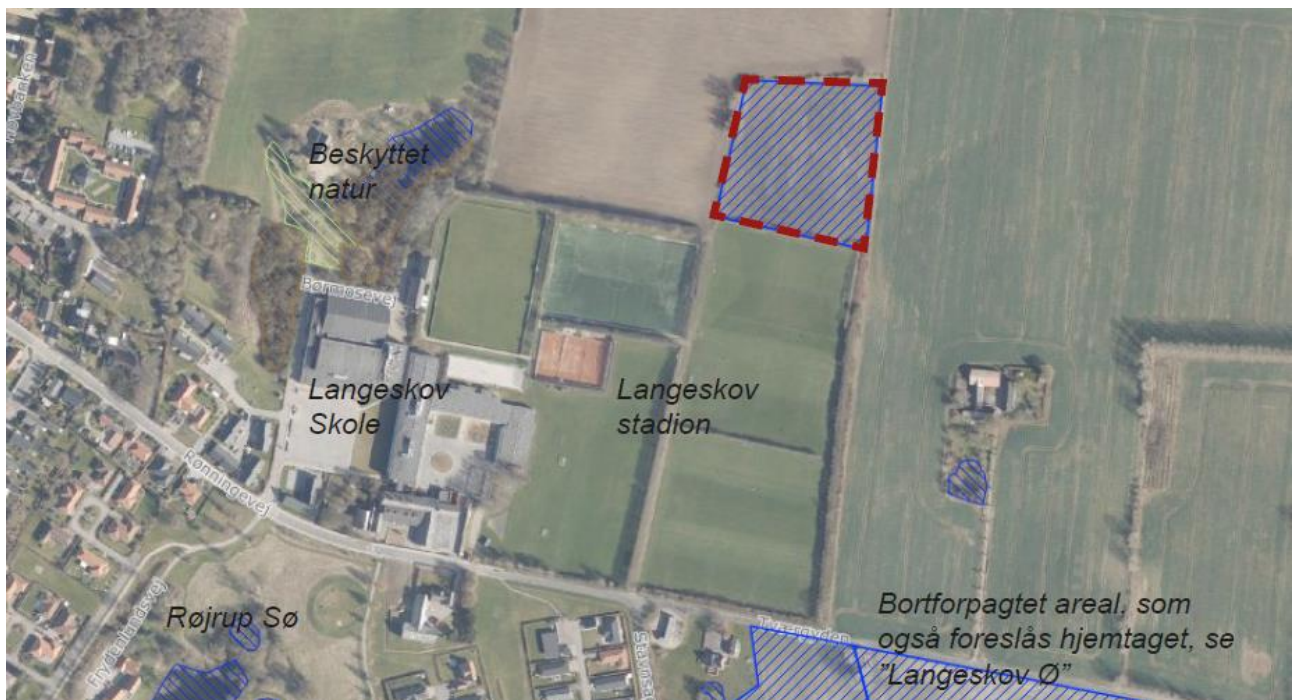
Afledt drift

Tynding af skov

Vedligehold af stier

Vedligehold af hegn

Vedligehold af inventar og skilte



LANGESKOV SKOLE

Areal: 1,2 ha.

Området er på ca. 1.2 hektar og ligger nord for boldbanerne ved Langeskov skole. Dette areal ville være interessant at inddrage til formidling og undervisning af eleverne i naturfag.

På arealet vil der kunne skabes mange forskellige levesteder i form af både plantning af træer, kvashegn, vandhul, Kerteminde Kommunes egen frøblanding mm.

Etableringsomkostninger

Anlægsomkostninger: 124.500 kr. uden tilskud.

Borgerinddragelse og udarbejdelse af forslag: 6.314 kr.

Afledt drift

Håbet er, at det kan blive et tværfagligt samarbejde mellem Langeskov Skole, samt Naturteamet og Park & Vej. Et lokalt forankret projekt, hvor både skole og forældre derfor kan være med til at passe området, og Naturteamet og Park & Vej kan være med til at understøtte dette arbejde.