

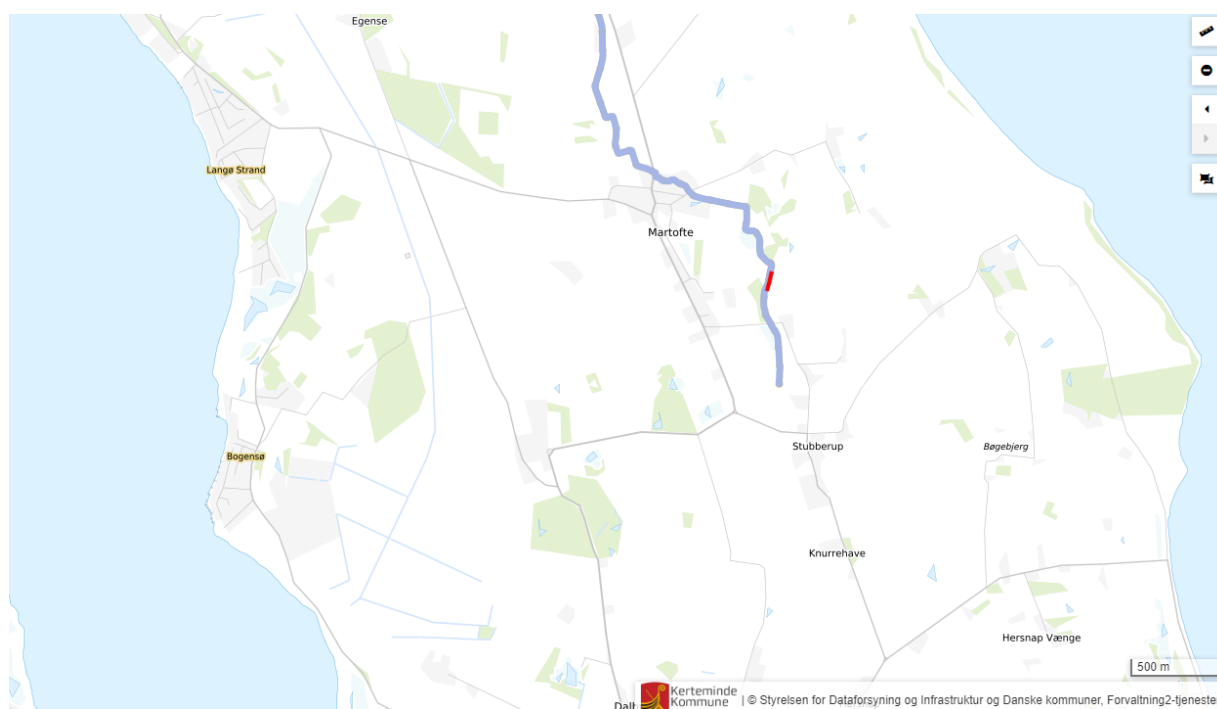


Høring vedrørende:

Afgørelse om åbning af rørstrækning af Sørende st. 538 m til 650 m

Kerteminde Kommune ønsker at få åbnet en rørlagt strækning i Sørenden ca. 1 km sydøst for Martofte nær Enghavevej strækket er mellem matrikel 4e, Stubberup By, Stubberup og matrikel 64, Martofte By, Stubberup. Strækket er 112m langt.

Over det rørlagte stræk gror der gamle popler hvis rødder gror ned i rørene. Ved åbning af vandløbet forlægges forløbet derfor. Således kommer vandløbet fremover på strækket til kun at være på matrikel 4e, Stubberup By, Stubberup.



Figur 1: blå streg markerer vandløbet. Den røde streg er strækket der ønskes åbnet.



Det er Kerteminde Kommunes vurdering at projektet kræver tilladelse efter følgende 3 lovgivninger:

Side 2 af 6

- Lov om vandløb¹ §16 og 17
- Bekendtgørelse om vandløbsregulering og -restauration² §3
- Miljøvurderingsloven³ §21.

Afgørelse efter vandløbsloven og bekendtgørelse om vandløbsregulering og -restauration

Kerteminde Kommune meddeler hermed tilladelse efter vandløbslovens §17 samt §3 efter BEK nr. 834 af 27/06/2016 til åbning af Sørende fra st. 538m til 650m.

Tilladelsen gives på følgende vilkår:

- Anlægsarbejdet udføres i overensstemmelse med vedlagte projektbeskrivelse.
- Det nye vandløb graves så det forbindes med det eksisterende vandløb.
- Der sørges for at eksisterende koter fastholdes så der ikke sker ændringer i dræningen
- Røret ved indløb proppes, men det resterende bevares om muligt som dræntilløb
- Rørudløbet ved station 650 m åbner op til et § 3 beskyttet naturområde. Der må ikke komme maskiner ind i det område ved etablering af det nye vandløb.
- Det nye vandløb grænser op til et poppelhegn som skal bevares.
- Projektet skal færdigmeldes med billedokumentation
- Tilladelsen udnyttes inden 3 år, ellers bortfalder den.

Afgørelsen må ikke udnyttes, inden offentligt høring og efterfølgende klagefrist er udløbet.

Afgørelse efter miljøvurderingsloven

Kerteminde Kommune har screenet projektet og vurderer, at projektet ikke vil medføre væsentlige negative virkninger på miljøet. Derfor træffes der afgørelse om at der ikke skal gennemføres en miljøvurdering, jf. §21.

Høring

Afgørelsen efter vandløbsloven og bekendtgørelse om vandløbsregulering og restaurering m.v. skal inden endelig afgørelse sendes (jf. bekendtgørelse om vandløbs regulering og restaurering m.v. §17) i **4 ugers høring fra den 22. marts til 19. april 2024.**

Parter og interesseorganisationer har mulighed for at indsende kommentarer til høringen, den endelige godkendelse vil afhænge af eventuelt indkomne hørings svar.

Denne høring sendes desuden til de berørte lodsejere, og skal i den forbindelse betragtes som parthøring efter Forvaltningsloven.

¹ LBK nr. 1217 af 25/11/2019

² BEK nr. 834 af 27/06/2016

³ LBK nr. 4 af 03/01/2023

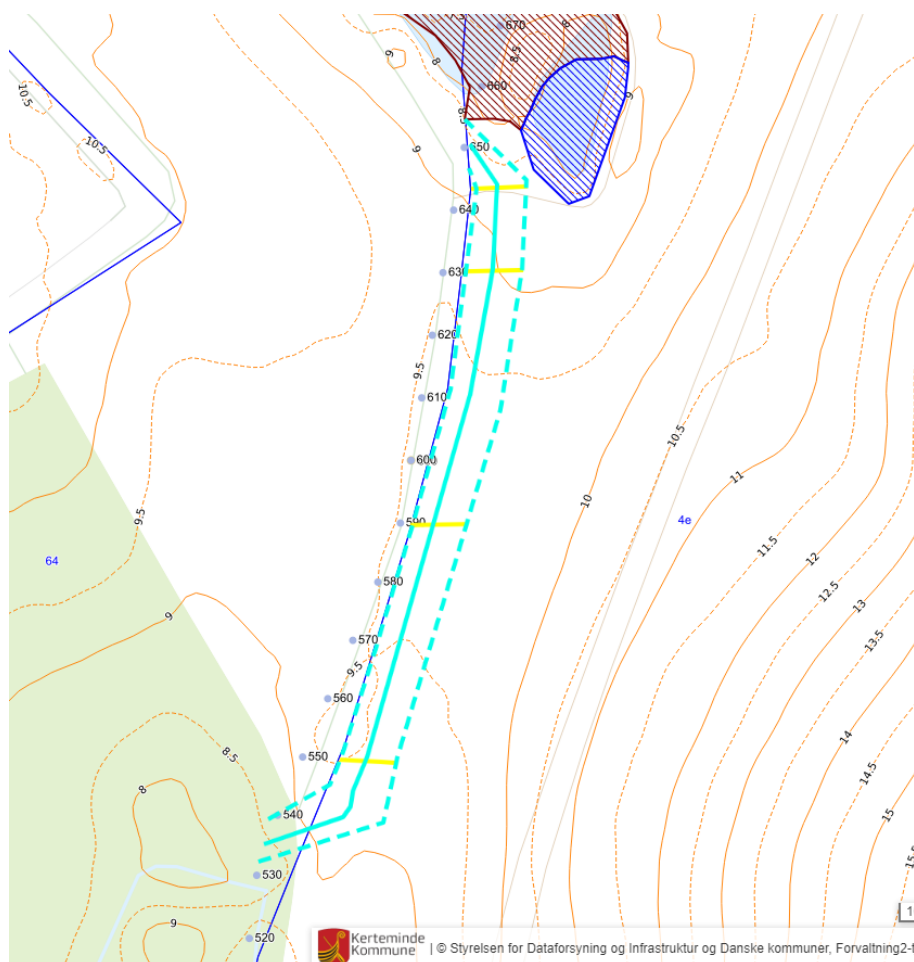


Kommentarer til denne høring sendes til Kerteminde Kommune på natur@kerteminde.dk.

Side 3 af 6

Projektbeskrivelse

Det nuværende rør er et Ø 40 cm rør. Den samlede længde af det nye vandløb bliver ca. 120 m og der er et fald på ca. 0,22m, svarende til 1,83 promille. Vandløbet ved st. 538m har bundkote på 7,45m og ved st. 650m er bundkoten 7,16m. På strækket varierer terrænet fra 9,5m til 8,5m. Det nye vandløb graves i en gennemsnitsdybde på ca. 2,2 m over strækningen dog ned til bundkote af rør. Siderne etableres med en så stejl hældning som muligt. Det vurderes der skal fjernes omkring 1200 m³ jord ved anlæg 1:2. Jorden bliver placeret inden for lodsejers egen matrikel.



Figur 2: Skitse af ønsket åbning af rørlagte vandløb (vandløbsbund turkis, kronekant turkis stiplede linje, afstand 8,5m illustreres af gul tværgående linje). De lyslilla prikker er stationering af det nuværende rørlagte vandløb. De blå og gule skraverede områder er § 3 naturbeskyttede områder. Baggrundshøjdekurver, Geodanmark.

Se Kerteminde Kommunes retningslinjer for registrering af personoplysninger på:

www.kerteminde.dk



Kommunens bemærkninger til afgørelsen efter vandløbsloven og bekendtgørelse om vandløbsregulering og -restaurering

Side 4 af 6

Sørende er beliggende i oplandet til Lillestrand, nordvestlige Hindsholm. Lillestrand er natura2000-beskyttet. Vandløbet er et offentligt vandløb, der i sin fulde udstrækning er 4613 m meter langt, heraf er 1383 m rørlagt. Del-strækningen som nærværende afgørelse omhandler er rørledningen på strækket fra st. 538 m til 650 m (Figur 1). Denne strækning er ikke §3 beskyttet, da Sørende først er §3 vandløb fra st. 1790m til udløb st. 4619m. Af lave målebordsblade (1928-1940) fremgår det at der er en åben rende på projektstrækket, der ligger i skel mellem matrikel 64, Martofte By, Stubberup og matrikel 4e, Stubberup By, Stubberup.

Det er Kerteminde Kommunes vurdering, at åbning af strækket ikke vil skabe væsentlige afstrømnings- og afvandingsmæssige gener i vandløbet. Den eksisterende lednings udløb bevares, i tilfælde af at der er dræn der er koblet på fra matrikel 64, Martofte By, Stubberup.

Åbning af vandløbet er miljøforbedrende både for planter, fisk og smådyr. Flere af poplerne har hulheder i dem, og de er derfor egnede som levested for flagermus. Flagermus er ifølge EU's Habitatdirektiv's bilag IV strengt beskyttede arter, og bilag IV-arters yngle- og rasteområder må ikke skades. Åbning af det rørlagte vandløb ændre ikke på levestederne og vil øge adgangen af fødeemner som insekter.

Kerteminde Kommune vurderer derfor på det foreliggende grundlag, at der i overensstemmelse med § 18 i bekendtgørelse om vandløbsregulering- og restaurering, er taget tilstrækkeligt hensyn til samtlige afvandingsinteresser, og at projektet er foreneligt med hensynet til vandløbets miljø. Projektet anses derfor at være foreneligt med formålsparagraffen, jf. lovens § 1

Kommunens bemærkninger til afgørelsen efter miljøvurderingsloven

Det er Kerteminde Kommunes vurdering, at projektet er omfattet af Miljøvurderingslovens bilag 2 litra 10f; "*Anlæg af vandveje, som ikke er omfattet af bilag 1, kanalbygning og regulering af vandløb*", og ansøger har derfor sendt et udfyldt VVM-anmelderskema med de oplysninger der er krævet for projekter, der er omfattet af lovens bilag 2, jf. lovens §21. Vurderingen af projektet er foretaget på baggrund af screening, samt relevante kriterier i lovens bilag 6. Se udfyldte skema i bilag 2.

Det ansøgte projekt er placeret ca. 1,6 km væk fra nærmeste Natura2000 område. Vandløbet løber også ud i Lillestrand 2,7km nord for projektet. Åbning af vandløbet vil ikke have indflydelse på udpegningsgrundlaget af Lillestrand, men tværtom bidrage til forbedring af vandkvaliteten der udledes til Lillestrand. Kerteminde Kommune vurderer derfor, at det ansøgte ikke i sig selv eller i forbindelse med andre planer og projekter antages at kunne påvirke udpegningsgrundlaget for Natura 2000-områder væsentligt. Kerteminde Kommune afgør på denne baggrund, at projektet ikke kræver en konsekvensvurdering af Natura 2000-områder samt bilag IV-arter.

Afgørelsen er begrundet i, at miljøpåvirkningens omfang ikke er af en sådan karakter og/ eller grad, at aktiviteterne må antages at kunne få væsentlig indvirkning på miljøet.



Økonomi

Ejer af matrikel 4e, Stubberup By, Stubberup ligger jord til projektet. Anlægsudgifterne afholdes af ansøger, Kerteminde Kommune. Det fremtidige vedligehold varetages af Kerteminde Kommune, da vandløbet er offentligt.

Tidsplan

Forår/sommer 2024

Høring

Projektet har med udkast til tilladelse været i 4 ugers høring til og med d. 3. august 2023. I høringsperioden indkom ikke nogle høringssvar, hvorfor der ikke har været anledning til at foretage ændringer i reguleringstilladelsen.

Klage

Efter projektet er godkendt og offentliggjort på Kerteminde Kommunes hjemmeside kan afgørelsen påklages til Miljø- og Fødevareklagenævnet indenfor 4 uger.

Såfremt der bliver klaget over afgørelsen, må den ikke udnyttes medmindre Miljø- og Fødevareklagenævnet opretholder afgørelsen. Miljø- og Fødevareklagenævnet kan dog i særlige tilfælde ophæve denne opsættende virkning.

Klager kan indsendes via klageportalen, som du finder et link til på Miljø- og Fødevareklagenævnets hjemmeside: www.nmkn.dk. Her kan du også læse mere om klagenævnets sagsbehandling. Klageportalen kan også findes på www.borger.dk.

Klagenævnet skal som udgangspunkt afvise en klage, der kommer uden om klageportalen. Hvis du på grund af særlige forhold ønsker at blive fritaget for at bruge klageportalen, skal du sende en begrundet anmodning til kommunen, som har truffet afgørelse i sagen. Kommunen videregiver herefter anmodningen til klagenævnet, som afgør, om anmodningen kan imødekommes.

Det koster et gebyr at klage over afgørelsen. Gebyrets størrelse er 900 kr. for privatpersoner og 1.800 kr. for virksomheder og organisationer. Spørgsmål om betaling og tilbagebetaling af gebyr afgøres af Miljø- og Fødevareklagenævnet.

Nævnets afgørelser kan ikke anbringes for anden administrativ myndighed.

Vedlagt findes:

Bilag 1: Projektbeskrivelse

Bilag 2: Udfyldt og underskrevet VVM-ansøgningsskema

Bilag 2: Kort for projektområde i målestok 1:500



Venlig hilsen

Side 6 af 6

Med venlig hilsen

Mia Vedel Sørensen
Biolog i Naturteamet
Tlf. 21690846
E-mail miso@kerteminde.dk

Kerteminde Kommune
Kultur, Fritid og Faciliteter
Lindøalleen 51
5330 Munkebo

Kopi sendt til:

Berørte lodsejere:

- Brian Brunshøj Christiansen, Sandbjergvej 166, Matrikel 4e, Stubberup By, Stubberup
- Poul Lang Nielsen, Søvej 103, Matrikel 64, Martofte By, Stubberup

Relevante myndigheder og interesseorganisationer:

Danmarks Naturfredningsforening (dnkerteminde-sager@dn.dk)
Dansk Botanisk Forening (fynskredsen@botaniskforening.dk)
Dansk Ornitologisk Forening (kerteminde@dof.dk)
Danmarks Sportsfiskerforbund (fyn@sportsfiskerforbundet.dk)
Østfyns Museer (Landskab-arkaeologi@ostfynsmuseer.dk)
Dansk Mølleforening (danskmoller@gmail.com)
Kerteminde vandløbslaug, Torben Friis (torben-friis@hotmail.com)
Fiskeristyrelsen (inspektoratoest@fiskeristyrelsen.dk)
Bernt Wind (bpwi@fiskeristyrelsen.dk)



Kerteminde
Kommune

Kultur, fritid & faciliteter
Lindøalléen 51

Tlf. 65151467
miso@kerteminde.dk
www.kerteminde.dk

11. december 2023

Sagsnr.
S2021-44456

Dokumentnr.
D2023-131598

Projektbeskrivelse for åbning af strækket st. 538-650m

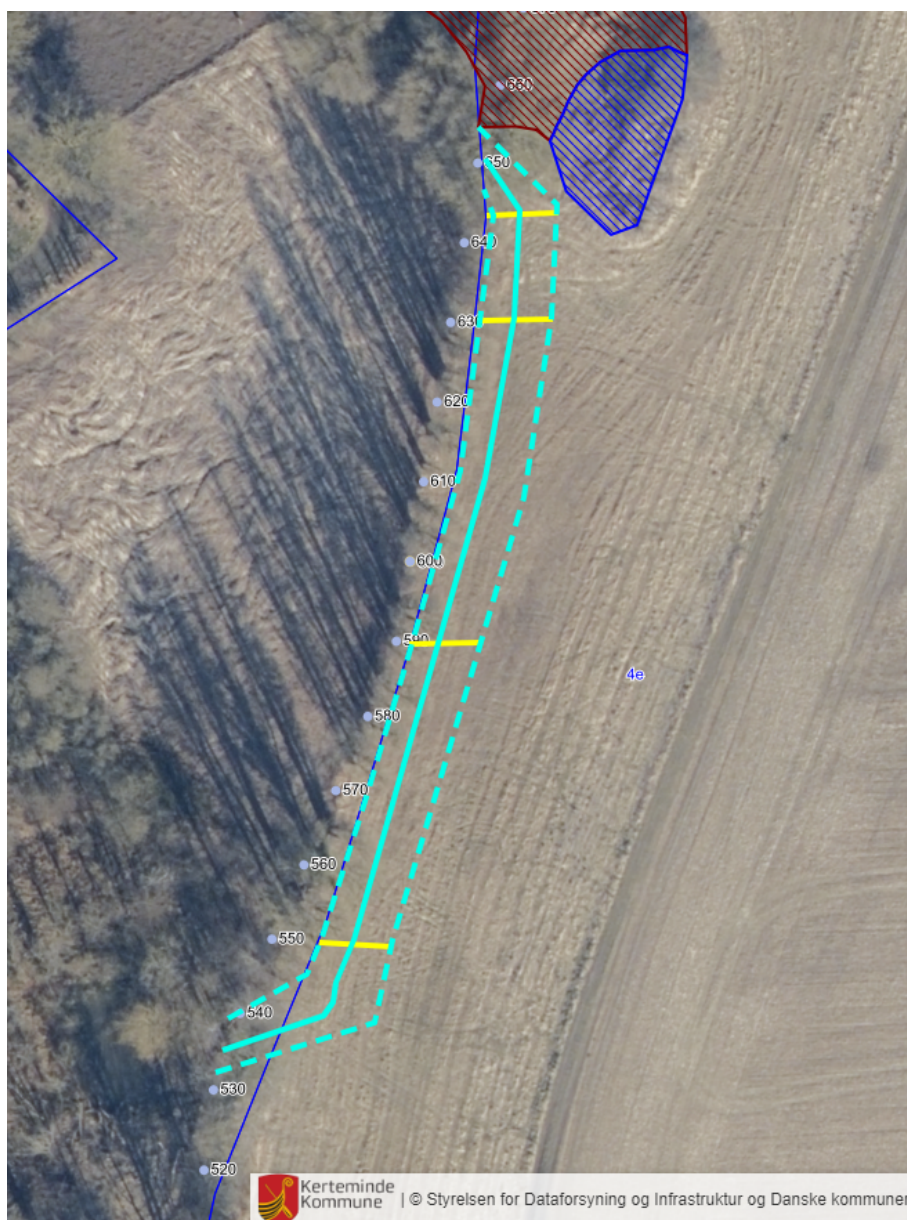
Kerteminde Kommune ønsker at få åbnet en rørlagt strækning i Sørenden ca. 1 km sydøst for Martofte nær Enghavevej (Kort 1) strækket er mellem matrikel 4e, Stubberup By, Stubberup og matrikel 64, Martofte By, Stubberup.

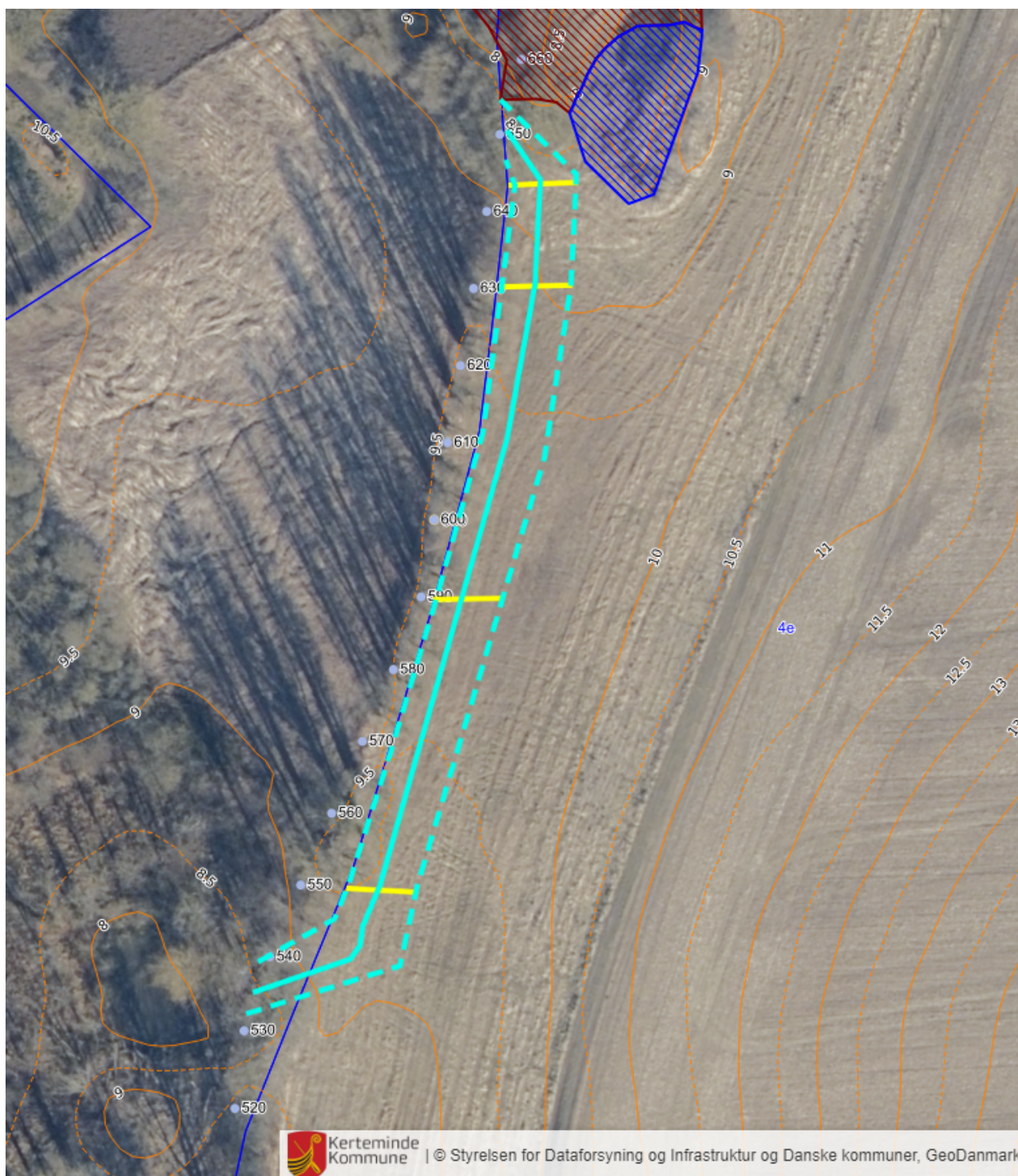


Kort 1: området hvor der ønskes åbning af rørlagt vandløb. Den røde streg markerer strækket der skal åbnes. De blå og gule skraverede områder er § 3 naturbeskyttede områder.

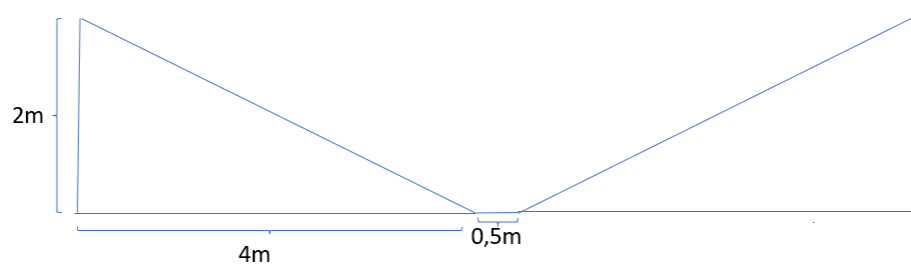


Vandløbet er rørlagt på 6 delstrækninger. Det er den rørlagte strækning fra station 538 m til 650 m der ønskes åbnet. Kerteminde Kommune har ikke kendskab til at der i området ligger nogle dræn (der kommer dog nok dræn fra matrikel 4e.)

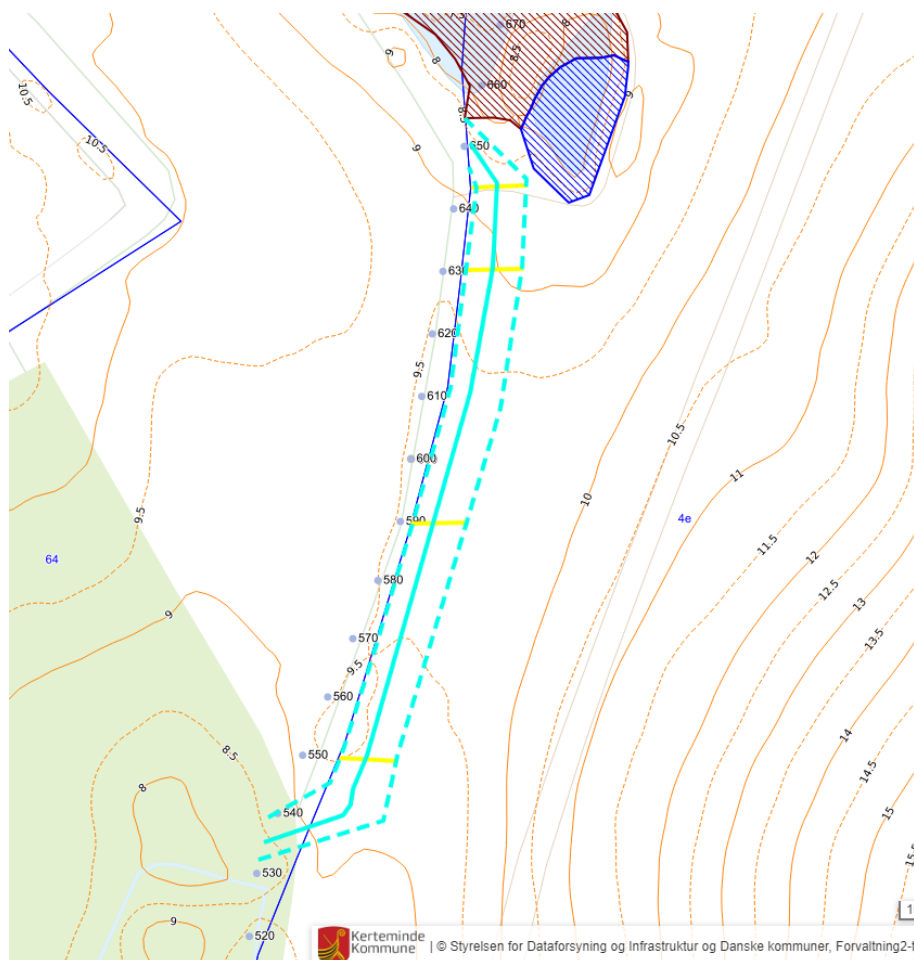




Figur 2: Skitse af ønsket åbning af rørlagte vandløb (vandløbsbund turkis, kronekant turkis stiptet linje, afstand 8,5m illustreres af gul tværgående linje). De lyslilla prikker er stationering af det nuværende rørlagte vandløb. De blå og gule skraverede områder er § 3 naturbeskyttede områder. Baggrund luftfoto, GeoDanmark.



Figur 2: Skitse af kommende vandløbsprofil, med brinkerne i anlæg 1:2 og vandløbsbredden 0,5m og dybden ca. 2 m under terræn.



Figur 2: Skitse af ønsket åbning af rørlagte vandløb (vandløbsbund turkis, kronekant turkis stiplede linje, afstand 8,5m illustreres af gul tværgående linje). De lyslilla prikker er stationering af det nuværende rørlagte vandløb. De blå og gule skraverede områder er § 3 naturbeskyttede områder. Baggrund højdekurver, Geodanmark.

Det nuværende rør er et Ø 40 cm rør. Den samlede længde af det nye vandløb bliver ca. 120 m og der er et fald på ca. 0,22m, svarende til 1,83 promille.

Vandløbet ved st. 538m har bundkote på 7,45m og ved st. 650m er bundkoten 7,16m. På strækket varierer terrænet fra 9,5m til 8,5m.



Station	Type	Plottetekst	Bemærkning	VSP [m]	Bund [m]	Ter V. [m]	Ter H. ...	Andet
0,000	GEO-SIM				8,292			
80,000	GEO-SIM				7,802			
80,120	K-RØR Rørindløb	Rørindløb Ø 40 cm		8,003	7,875	9,113	9,113	Diam. 40
226,970	K-RØR Rørudløb	Rørudløb Ø 40 cm		7,496	7,554	7,989	7,989	Diam. 40
227,000	GEO-SIM				7,552			
538,000	GEO-SIM				7,372			
538,100	K-RØR Rørindløb	Rørindløb Ø 40 cm			7,452	8,664	8,664	Diam. 40
649,500	K-RØR Rørudløb	Rørudløb Ø 40 cm		7,300	7,156	8,533	8,533	Diam. 40
650,000	GEO-SIM				7,152			
726,000	GEO-SIM				7,102			
726,100	K-RØR Rørindløb	Rørindløb Ø 40 cm		7,225	7,106	8,263	8,263	Diam. 40
773,900	K-RØR Rørudløb	Rørudløb Ø 40 cm		7,114	7,063	7,863	7,863	Diam. 40

- Det nye vandløb graves i en gennemsnitsdybde på ca. 2,2 m over strækningen dog ned til bundkote af rør. Siderne etableres med en så stejl hældning som muligt. Det vurderes der skal fjernes omkring 1200 m³ jord ved anlæg 1:2
 - Det nye vandløb graves med samme bredde i bunden som det eksisterende vandløb det skal forbindes med ved station 538 m. og 650 m. Det vurderes til at være omkring de 40 cm.
 - Der sørges for at eksisterende kote fastholdes så der ikke sker ændringer i dræningen
 - Røret ved indløb proppes, men det resterende bevares om muligt som dræntilløb
 - Rørudløbet ved station 650 m åbner op til et § 3 beskyttet naturområde, og der skal derfor vises hensyn så dette område ikke beskadiges ved etablering af det nye vandløb.
 - Det nye vandløb grænser op til et poppelhegn og som ikke ønskes fjernet.
 - Det nye vandløb må ikke graves ind over matrikel 64, Martofte by, Stubberup.

Bilag 1

Ansøgningsskema

Nedenstående skema angiver de oplysninger, som skal indgives til myndighederne ved ansøgning af projekter, der er omfattet af lovens bilag 2, jf. lovens § 21. Bygherren skal, hvor det er relevant for ansøgningen om det konkrete projekt, tage hensyn til kriterierne i lovens bilag 6, når skemaet udfyldes. Såfremt der allerede foreligger oplysninger om de indvirkninger, projektet kan forventes at få på miljøet, medsendes disse oplysninger. Skemaet finder ikke anvendelse for sager, der behandles af Naturstyrelsen og Energistyrelsen. Skemaets oplysningskrav er vejledende og fastsat under hensyntagen til kriterierne i lovens bilag 5.

Basisoplysninger	Tekst	
Projektbeskrivelse (kan vedlægges)	Vedlagt	
Navn, adresse, telefonnr. og e-mail på bygherre	Kerteminde Kommune, Natur, Lindøalléen 51, 5330 Munkebo. natur@kerteminde.dk	
Navn, adresse, telefonnr. og e-mail på kontaktperson	Mia Vedel Sørensen, Kerteminde Kommune, Natur, Lindøalléen 51, 5330 Munkebo. 21690846 natur@kerteminde.dk	
Projektets adresse, matr. nr. og ejerlav. For havbrug angives anlæggets geografiske placering angivet ved koordinater for havbrugets 4 hjørneafmærkninger i bredde/længde (WGS-84 datum).	Matrikel 4e, Stubberup By, Stubberup og matrikel 64, Martofte By, Stubberup.	
Projektet berører følgende kommune eller kommuner (omfatter såvel den eller de kommuner, som projektet er placeret i, som den eller de kommuner, hvis miljø kan tænkes påvirket af projektet)	Kerteminde Kommune	
Oversigtskort i målestok eks. 1:50.000 – Målestok angives. For havbrug angives anlæggets placering på et søkort.		
Kortbilag i målestok 1:10.000 eller 1:5.000 med indtegning af anlægget og projektet (vedlægges dog ikke for strækningsanlæg).	Målestok angives:	
Forholdet til VVM reglerne	Ja	Nej
Er projektet opført på bilag 1 til lov om miljøvurdering af planer og programmer og konkrete projekter (VVM).	x	Hvis ja, er der obligatorisk VVM-pligtigt. Angiv punktet på bilag 1:
Er projektet opført på bilag 2 til lov om miljøvurdering af planer og programmer og af konkrete projekter (VVM).	x	Hvis ja, angiv punktet på bilag 2: 10%, regulering af vandløb.
Projektets karakteristika	Tekst	
1. Hvis bygherren ikke er ejer af de arealer, som projektet omfatter angives navn og adresse på de eller den pågældende ejer, matr. nr. og ejerlav	Brian Brunshøj Christiansen, Sandbjergvej 166, 5380 Dalby Matrikel 4e, Stubberup By, Stubberup Poul Lang Nielsen, Søvej 103, 5390, Martofte Matrikel 64, Martofte By, Stubberup	
2. Arealanvendelse efter projektets realisering. Det fremtidige samlede bebyggede areal i m ² Det fremtidige samlede befæstede areal i m ² Nye arealer, som befæstes ved projektet i m ²	Uændret.	

3. Projektets areal og volumenmæssige udformning Er der behov for grundvandssænkning i forbindelse med projektet og i givet fald hvor meget i m Projektets samlede grundareal angivet i ha eller m ² Projektets bebyggede areal i m ² Projektets nye befæstede areal i m ² Projektets samlede bygningsmasse i m ³ Projektets maksimale bygningshøjde i m Beskrivelse af omfanget af eventuelle nedrivningsarbejder i forbindelse med projektet	Det er en strækning på 120m, og afstand fra kronekanter bliver 8,5m. Dermed et areal på 8,5m * 120m = 1020m ² . Der estimeres at skulle flyttes ca. 1200m ³ jord inden for lodsejers egne matrikler.		
4. Projektets behov for råstoffer i anlægsperioden Råstofforbrug i anlægsperioden på type og mængde: Vandmængde i anlægsperioden Affaldstype og mængder i anlægsperioden Spildevand til renseanlæg i anlægsperioden Spildevand med direkte udledning til vandløb, søer, hav i anlægsperioden Håndtering af regnvand i anlægsperioden Anlægsperioden angivet som mm/åå – mm/åå	Der er intet behov for råstoffer.		
Projektets karakteristika	Tekst		
5. Projektets kapacitet for så vidt angår flow ind og ud samt angivelse af placering og opbevaring på kortbilag af råstoffet/produktet i driftsfasen: Råstoffer – type og mængde i driftsfasen Mellemprodukter – type og mængde i driftsfasen Færdigvarer – type og mængde i driftsfasen Vandmængde i driftsfasen	Ikke relevant.		
6. Affaldstype og årlige mængder, som følge af projektet i driftsfasen: Farligt affald: Andet affald: Spildevand til renseanlæg: Spildevand med direkte udledning til vandløb, sø, hav: Håndtering af regnvand:	Ikke relevant.		
Projektets karakteristika	Ja	Nej	Tekst
7. Forudsætter projektet etablering af selvstændig vandforsyning?		x	
8. Er projektet eller dele af projektet omfattet af standardvilkår eller en branchebekendtgørelse?		x	Hvis »ja« angiv hvilke. Hvis »nej« gå til punkt 10
9. Vil projektet kunne overholde alle de angivne standardvilkår eller krav i branchebekendtgørelsen?	x		Hvis »nej« angives og begrundes hvilke vilkår, der ikke vil kunne overholdes.
10. Er projektet eller dele af projektet omfattet af BREF-dokumenter?		x	Hvis »ja« angiv hvilke. Hvis »nej« gå til pkt. 12.
11. Vil projektet kunne overholde de angivne BREF-dokumenter?		x	Hvis »nej« angives og begrundes hvilke BREF-dokumenter, der ikke vil kunne overholdes.
12. Er projektet eller dele af projektet omfattet af BAT-konklusioner?		x	Hvis »ja« angiv hvilke. Hvis »nej« gå til punkt 14.
Projektets karakteristika	Ja	Nej	Tekst

13. Vil projektet kunne overholde de angivne BAT-konklusioner?			Hvis »nej« angives og begrundes hvilke BAT-konklusioner, der ikke vil kunne overholdes.
14. Er projektet omfattet af en eller flere af Miljøstyrelsens vejledninger eller bekendtgørelser om støj eller eventuelt lokalt fastsatte støjgrænser?	x		Hvis »ja« angives navn og nr. på den eller de pågældende vejledninger eller bekendtgørelser. Hvis »nej« gå til pkt. 17.
15. Vil anlægsarbejdet kunne overholde de eventuelt lokalt fastsatte vejledende grænseværdier for støj og vibrationer?	x		Hvis »nej« angives overskridelsens omfang og begrundelse for overskridelsen
16. Vil det samlede projekt, når anlægsarbejdet er udført, kunne overholde de vejledende grænseværdier for støj og vibrationer?	x		Hvis »nej« angives overskridelsens omfang og begrundelse for overskridelsen
17. Er projektet omfattet Miljøstyrelsens vejledninger, regler og bekendtgørelser om luftforurening?	x		Hvis »ja« angives navn og nr. på den eller de pågældende vejledninger, regler eller bekendtgørelser. Hvis »nej« gå til pkt. 20.
18. Vil anlægsarbejdet kunne overholde de vejledende grænseværdier for luftforurening?			Hvis »Nej« angives overskridelsens omfang og begrundelse for overskridelsen.
19. Vil det samlede projekt, når anlægsarbejdet er udført, kunne overholde de vejledende grænseværdier for luftforurening?			Hvis »Nej« angives overskridelsens omfang og begrundelse for overskridelsen.
20. Vil projektet give anledning til støvgener eller øgede støvgener I anlægsperioden? I driftsfasen?	x		Hvis »ja« angives omfang og forventet udbredelse.
Projektets karakteristika	Ja	Nej	Tekst
21. Vil projektet give anledning til lugtgener eller øgede lugtgener I anlægsperioden? I driftsfasen?	x		Hvis »ja« angives omfang og forventet udbredelse.
22. Vil anlægget som følge af projektet have behov for belysning som i aften og nattetimer vil kunne oplyse naboarealer og omgivelserne I anlægsperioden? I driftsfasen?	x		Hvis »ja« angives og begrundes omfanget.
23. Er anlægget omfattet af risikobekendtgørelsen, jf. bekendtgørelse om kontrol med risikoen for større uheld med farlige stoffer nr. 372 af 25. april 2016?	x		
Projektets placering	Ja	Nej	Tekst
24. Kan projektet rummes inden for lokalplanens generelle formål?	x		Hvis »nej«, angiv hvorfor:
25. Forudsætter projektet dispensation fra gældende bygge- og beskyttelseslinjer?	x		Hvis »ja« angiv hvilke:
26. Indebærer projektet behov for at begrænse anvendelsen af naboarealer?	x		
27. Vil projektet kunne udgøre en hindring for anvendelsen af udlagte råstofområder?	x		
28. Er projektet tænkt placeret indenfor kystnærhedszonen?	x		
Projektets placering	Ja	Nej	Tekst
29. Forudsætter projektet rydning af skov? (skov er et bevokset areal med træer, som danner eller indenfor et rimeligt tidsrum ville danne sluttet skov af højstammede træer, og arealet er større end ½ ha og mere end 20 m bredt.)	x		

Skemaet udfyldes af bygherren eller dennes rådgiver baseret på bygherrens viden om eget projekt sammenholdt med de oplysninger og vejledninger, der henvises til i skemaet. Det forudsættes således, at bygherren eller dennes rådgiver er fortrolig med den miljølovgivning, som projektet omfattes af. Bygherren skal ikke gennem præcise beregninger angive projektets forventede påvirkninger men alene tage stilling til overholdelsen af vejledende grænseværdier og angivne miljøforhold baseret på de oplysninger, der kan hentes på offentlige hjemmesider.

Farverne »rød/gul/grøn« angiver, hvorvidt det pågældende tema kan antages at kunne medføre, at projektet vurderes at kunne påvirke miljøet væsentligt og dermed være VVM-pligtigt. »Rød« angiver en stor sandsynlighed for VVM-pligt og »grøn« en minimal sandsynlighed for VVM-pligt. Hvis feltet er sort, kan spørgsmålet ikke besvares med ja eller nej. VVM-pligten afgøres dog af VVM-myndigheden. I de fleste tilfælde vil kommunen være VVM-myndighed.

Bygherres eller dennes rådgivers udfyldelse af skemaet er omfattet af straffelovens § 161 om strafansvar ved afgivelse af urigtige oplysninger til en offentlig myndighed.

