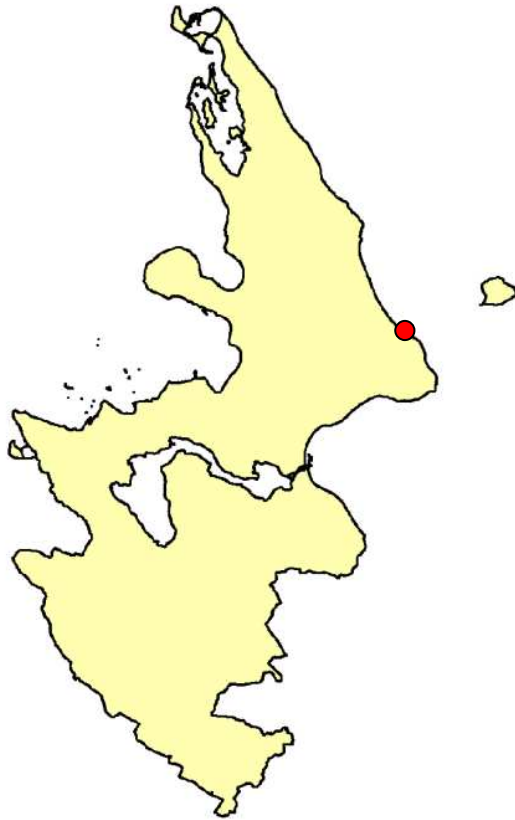




Kerteminde
Kommune

Badevandsprofil

Måle Strand



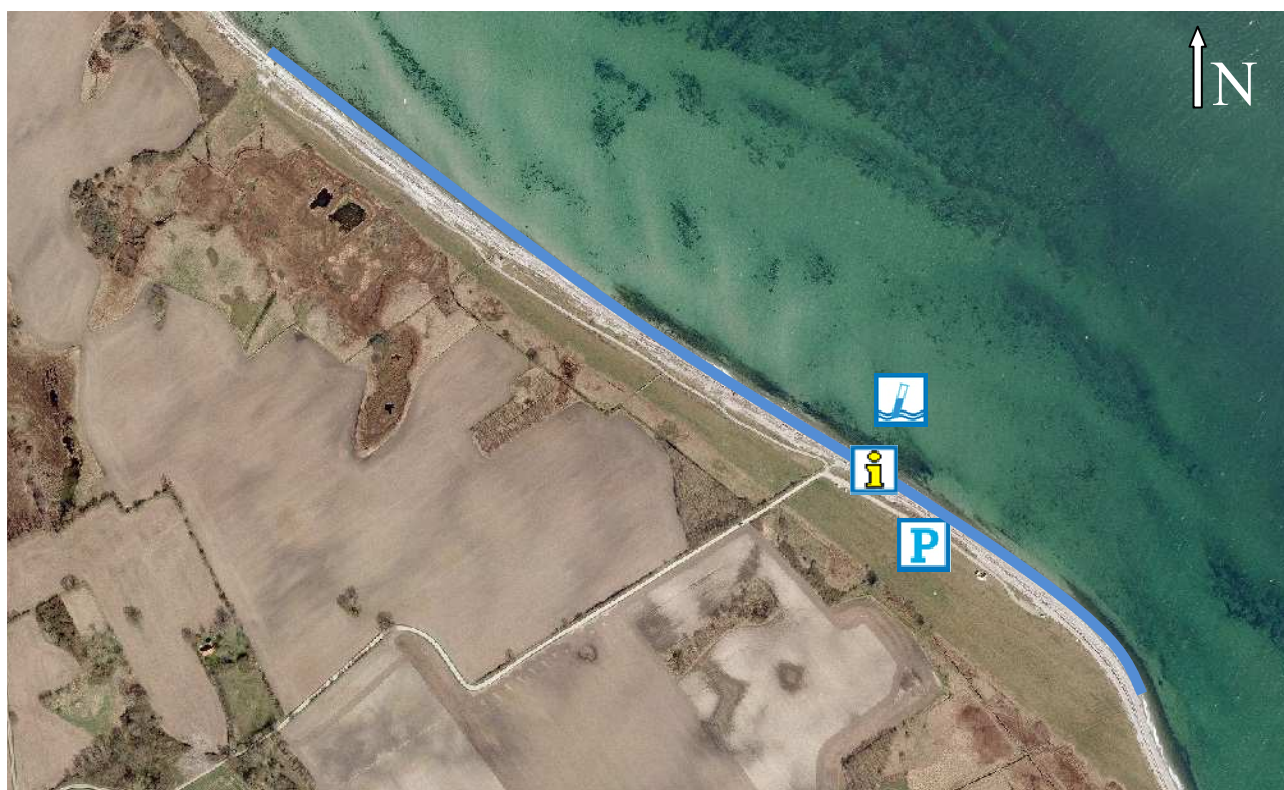
Ansvarlig myndighed:


Kerteminde Kommune
Hans Schacksvej 4
5300 Kerteminde
www.kerteminde.dk
Email: kommune@kerteminde.dk
Tlf. 65 15 15 15

Hvis der observeres uregelmæssigheder eller uheld på stranden (olieudslip, kemikalieudslip og lignende), kontaktes Kerteminde Kommune på tlf. 65 15 15 15. I nødstilfælde uden for kommunens åbningstider kan beredskabet kontaktes på tlf. 112.

| | |
|-----------------------|--------------------|
| Medlemsstat | Danmark |
| Kommune | Kerteminde Kommune |
| DKBW Nr. | 511 |
| Stationsnummer | 040A |
| Stationsnavn | Måle Strand |
| DKBW Navn kort | Måle Strand |
| Hydrologisk Reference | 6700M |
| UtmX | 609618 |
| UtmY | 6151475 |
| Reference Net | EUREF89 |
| UTMZone | 32 |

Oversigtskort



| | | | | | |
|---|---|---|------------------|--|--------------------------------------|
|  | <i>Varsling ved forringet badevandskvalitet</i> |  | <i>Parkering</i> |  | <i>Kontrolpunkt (badevandsprøve)</i> |
|---|---|---|------------------|--|--------------------------------------|

Stranden er 1.100 meter lang og markeret med en blå streg.

Klassifikation

I løbet af badesæsonen udtager Kerteminde Kommune rutinemæssigt kontrolprøver af badevandet, der analyseres for to såkaldte indikatorbakterier; *E.coli* og enterokokker. Begge bakterier findes i varmblodede dyr og mennesker, og tilstedeværelsen af indikatororganismene indikerer, at der er sket en fækal forurening af badevandet ved stranden. Koncentrationen af de to bakterier danner grundlag for beregningen af en klassifikation af badevandet.

Følgende klassifikationer er mulige: "Udmærket kvalitet", "God" kvalitet, "Tilfredsstillende" kvalitet og "Ringe" kvalitet. "Udmærket" kvalitet er den bedst mulige kvalitet, hvor koncentrationen af fækale bakterier i badevandet er meget lav, mens "Ringe" kvalitet er badevande, hvor koncentrationen af fækale bakterier i perioder er så høj, at der kan være en sundhedsmæssig risiko ved at bade i vandet.

Badevandet er klassificeret som **UDMÆRKET**.



Klassifikationen er foretaget på basis af kontrolprøver af badevandet. Prøverne er fra de 4 forudgående badesæsoner. Strandens klassifikation opdateres hvert år inden badesæsonens start.

Strandens fysiske forhold

Stranden udgøres af fint sand, der er dækket af et lag af små og mellemstore sten. Havbunden ud for stranden er dækket af små og mellemstore sten. Strandens længde er 1.100 meter og ca. 15 meter bred.

Strandens geografiske forhold

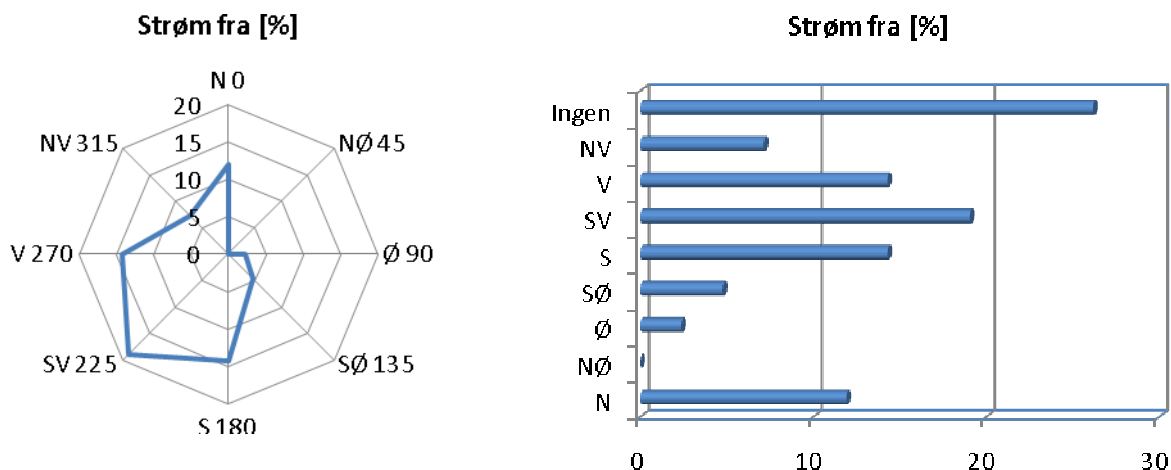
Måle Strand ligger ca. 1 km øst for Måle by i et natursmukt område med åbne områder og afvekslende natur så lang øjet rækker. Der kan køres til stranden via Stengårde Stænge, der ender ud i en parkeringsplads ved stranden.



Måle Strand (mod nord)

Hydrologiske forhold

Vandet i Storebælt ud for Måle Strand er klassificeret som saltvand. Strømretningen ved stranden er skiftende, men kommer primært fra vest, syd og sydvest. Strømretningen er målt 36 gange i perioden 2006-2010 og den procentvise fordeling af målingerne er vist på de to grafer nedenfor



I perioden 2006-2010 er strømretningen registreret 36 gange ved stranden og den procentvise fordeling er vist.

Vanddybden ud for stranden stiger roligt. Ifølge et topografisk kort er vanddybden ca. 1 meter 200 meter ud fra kysten. Den angivne dybde skal tages med forbehold.



Måle Strand (mod syd)

Forureningskilder

Bakterier fra mennesker og dyr i badevandet kan udgøre en sundhedsrisiko. Kerteminde Kommune har undersøgt området omkring stranden for kilder til fækale bakterier.

2 km syd for stranden føres rensed spildevand fra Kerteminde Renseanlæg 600 meter ud fra kysten i en havledning. Indenfor den definerede afgrænsning af stranden (se afgrænsningen på oversigtskortet) vurderes udledningen af rensed spildevand ikke at have indflydelse på badevandskvaliteten ved Måle Strand.

Badende ved stranden bør altid være opmærksom på, at pludselige forureninger af badevandet kan opstå i forbindelse med f.eks. uheld fra skibe, gylletanke og kloakledninger. Hvis Kerteminde Kommune i badesæsonen modtager oplysninger om forurening, der vurderes at kunne skade de badendes sundhed, vil kommunen varsle om dette på stranden og på kommunens hjemmeside: www.kerteminde.dk.

Risiko for alger (cyanobakterier/blågrønalger og fytoplankton)

Risikoen for opblomstring af blågrønalger ved stranden er lav.

Risikoen for opblomstring af fytoplankton ved stranden er lav.

Opblomstring af blågrønalger og fytoplankton kan altid forekomme. Særligt i forbindelse med længerevarende perioder med varme og næringsrigt vand. Opblomstringen er oftest meget pludselig og ses tydeligst som en misfarvning af vandet.

Alger kan producere stoffer som kan give anledning til hovedpine, hudirritationer, feber, kvalme og diarré, hvis man kommer i kontakt med stofferne ved f.eks. at bade i eller sluge vand med indhold af alger. Mennesker, der i forvejen er svækkede, og børn er særligt udsatte.

Hunde, som indtager vand eller slikker pelsen efter badning, kan få alvorlige forgiftninger pga. blågrønalger.

Alger er ofte årsag til skumdannelser i vandkanten og misfarvning af vandet. Alger kan have forskellige farver. I Danmark giver alger normalt ikke anledning til sygdom ved badning.

Følgende baderåd bør altid følges:

- Se efter om der er information, der fraråder badning.
- Lad være med at bade, hvis vandet er uklart. Du skal kunne se dine fødder, når du står i vand til knæene.
- Lad ikke børn lege i nærheden af alger, der er opskyllet på stranden.
- Hold børn og dyr væk fra skumdannelser på stranden.
- Bad ikke ved kraftigt skum i vandet, det kan være algeopblomstringer.

Hvis du har badet i vand, hvor du har mistanke om opblomstring af alger, skylles straks med rent vand.

Hvis Kerteminde Kommune i badesæsonen modtager oplysninger om opblomstring af alger i en grad der vurderes at kunne skade de badendes sundhed vil kommunen varsle om dette på stranden og på kommunens hjemmeside: www.kerteminde.dk

Risiko for makroalger

Der er lav risiko for opskylning af store mængder tang (makroalger) i vandkanten ved stranden.

Det frarådes at bade i nærheden af store mængder tang, da samlinger af planter kan fremme vækst og forlænge overlevelse af bakterier. Lad ikke børnene lege i nærheden af det opskyllede tang.

Dette skyldes bl.a., at der kan dannes giftstoffer i rådne tang og at tangen kan indeholde sygdomsfremkaldende bakterier.

Kortvarige forureninger

Ved en kortvarig forurening forstås en forurening af fækale bakterier, der kommer fra en kendt kilde og som normalt ikke forventes at påvirke badevandskvaliteten i mere end 72 timer. En sådan kilde er ikke registreret i nærheden af Måle Strand.

Anden forurening m.v.

Hvis Kerteminde Kommune i badesæsonen modtager oplysninger om forurening, der kan skade de badendes sundhed, vil kommunen varsle om dette på stranden og på kommunens hjemmeside:

www.kerteminde.dk.

Affald, glasskår og kemiske forurening (herunder olieudslip) kan lejlighedsvis forekomme ved stranden.

Badegæster opfordres til at kontakte Kerteminde Kommune, hvis der konstateres forurening eller andet som kan give anledning til problemer.

Revision

Badevandsprofilen er udarbejdet i 2010/2011 og revideret i 2012.

Badevandets klassifikation revideres hvert år og badevandsprofilen opdateres efter behov.



Måle Strand