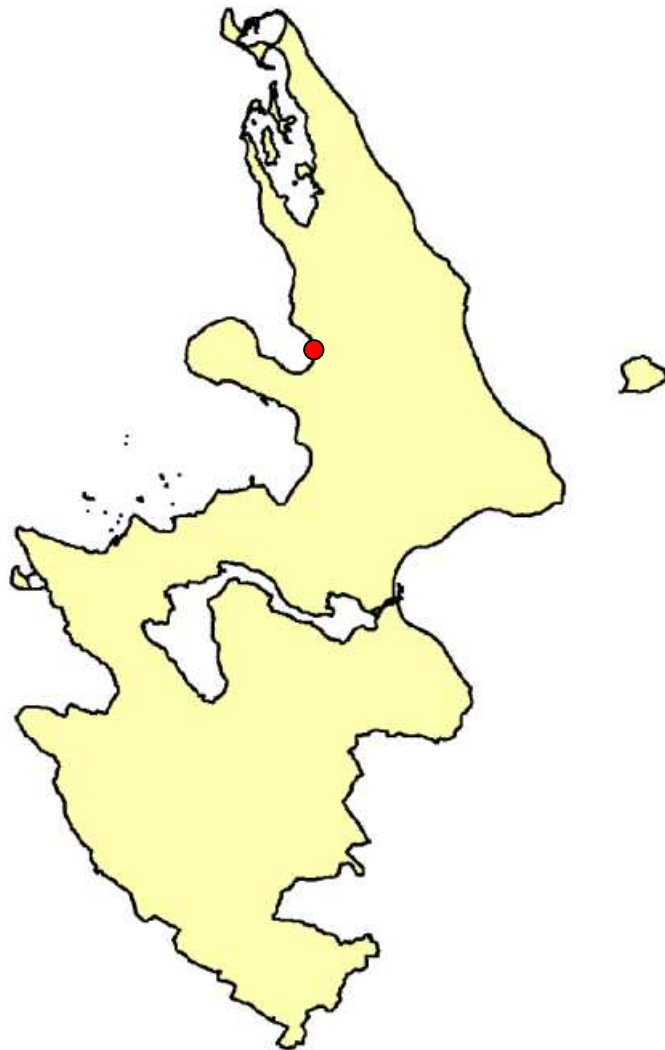




Kerteminde
Kommune

Badevandsprofil

Dalby Bugten



Ansvarlig myndighed:

Kerteminde Kommune

Hans Schacksvej 4

5300 Kerteminde

www.kerteminde.dk

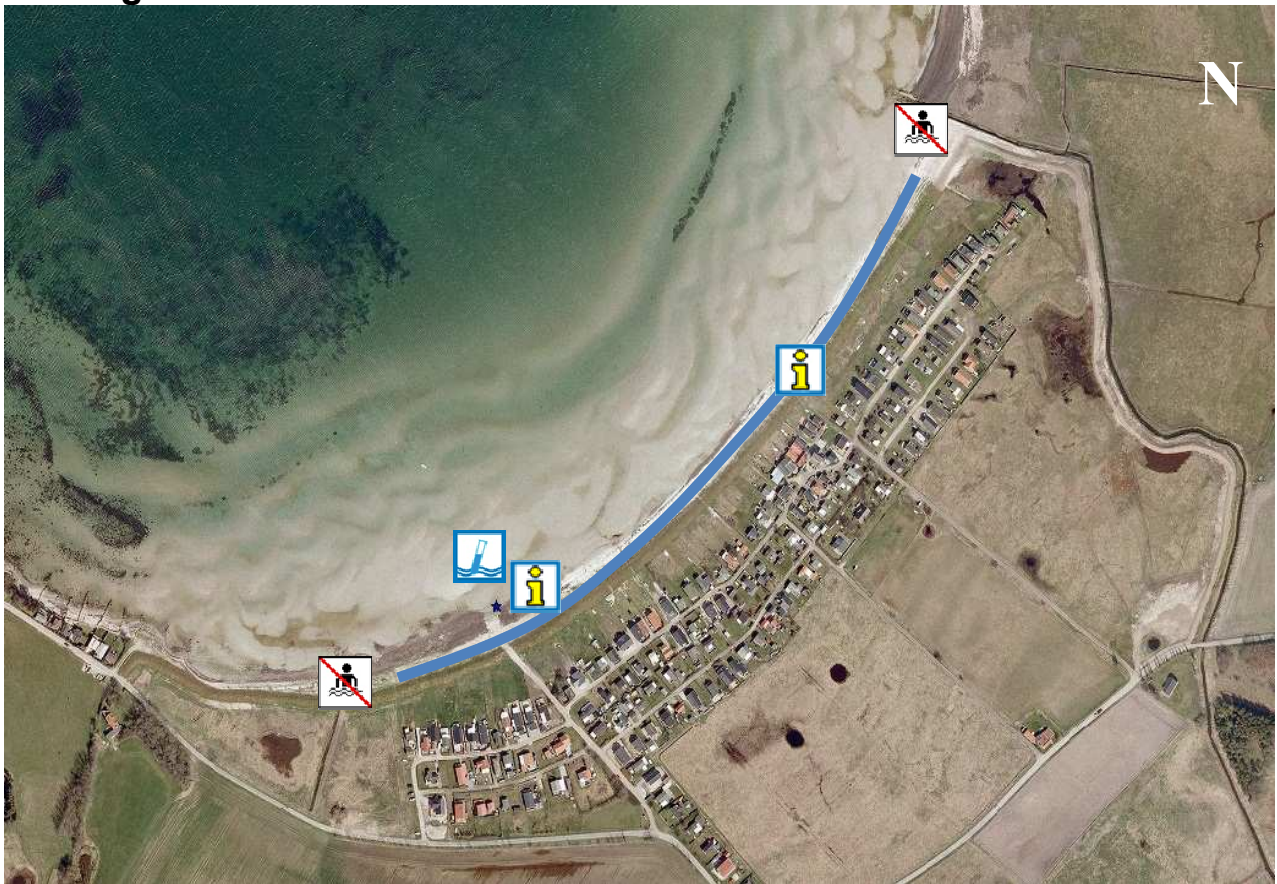
Email: kommune@kerteminde.dk




Tlf. 65 15 15 15

Hvis der observeres uregelmæssigheder eller uheld på stranden (olieudslip, kemikalieudslip og lignende), kontaktes Kerteminde kommune på tlf. 65 15 15 15. I nødstilfælde uden for kommunens åbningstider kan beredskabet kontaktes på tlf. 112.

Medlemsstat	Danmark
Kommune	Kerteminde Kommune
DKBW Nr.	517
Stationsnummer	090H
Stationsnavn	Dalby Bugt
DKBW Navn kort	Dalby Bugt
Hydrologisk Reference	4224M
UtmX	602490
UtmY	6153418
Reference Net	EUREF89
UTMZone	32

Oversigtskort



	Kontrolpunkt (Badevandsprøve)		Badning frarådes i og omkring udløbet af vandløbene
	Varsling ved forringet badevandskvalitet		

Stranden er 500 meter lang og markeret med en blå streg.

Klassifikation

I løbet af badesæsonen udtager Kerteminde Kommune rutinemæssigt kontrolprøver af badevandet, der analyseres for to såkaldte indikatorbakterier; *E. coli* og enterokokker. Begge bakterier findes i varmblodede dyr og mennesker, og tilstedeværelsen af indikatororganismerne indikerer, at der er sket en fækal forurening af badevandet ved stranden. Koncentrationen af de to bakterier danner grundlag for beregningen af en klassifikation af badevandet.

Følgende klassifikationer er mulige: "Udmærket kvalitet", "God" kvalitet, "Tilfredsstillende" kvalitet og "Ringe" kvalitet. "Udmærket" kvalitet er den bedst mulige kvalitet, hvor koncentrationen af fækale bakterier i badevandet er meget lav, mens "Ringe" kvalitet er badevande, hvor koncentrationen af fækale bakterier i perioder er så høj, at der kan være en sundhedsmæssig risiko ved at bade i vandet.

Badevandet er klassificeret som **UDMÆRKET**.



Klassifikationen er foretaget på basis af kontrolprøver af badevandet. Prøverne er fra de 4 forudgående badesæsoner. Strandens klassifikation opdateres hvert år inden badesæsonens start.

Strandens fysiske forhold

Stranden udgøres af fint sand med få småsten spredt jævnt på stranden. Havbunden består ligeledes af fint sand med småsten. Strandens længde er 500 meter og bredden 20 meter.

Strandens geografiske forhold

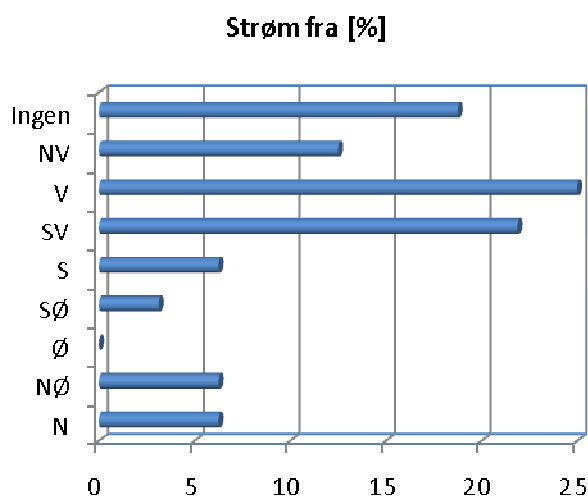
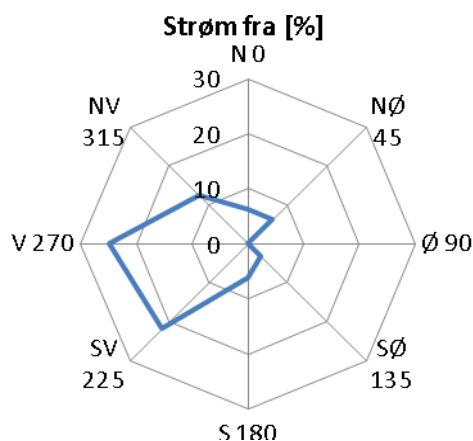
Stranden i Dalby Bugten ligger ned for et sommerhusområde 2 km vest for Dalby. Området nordøst for stranden udgøres af et naturareal, hvor igennem vandløbet Ålekisterenden løber. Baglandet vest og sydvest for stranden udgøres primært af opdyrket landbrugsarealer.



Dalby Bugt

Hydrologiske forhold

Vandet i Dalby Bugten er klassificeret som saltvand. Strømretningen ved stranden er skiftende, men kommer primært fra vest og sydvest. Strømretningen er målt 32 gange i perioden 2006-2010 og den procentvise fordeling af målingerne er vist på de to grafer nedenfor.



I perioden 2006-2010 er strømretningen registreret 32 gange ved stranden og den procentvise fordeling er vist.

Området i Dalby Bugten er meget lavvandet og velegnet til børnefamilier. Ifølge et topografisk kort for stranden er vanddybden under 2 meter 200 meter ud fra kysten. Den angivne dybde skal tages med forbehold.



Dalby Bugt

Forureningskilder

Bakterier fra mennesker og dyr i badevandet kan udgøre en sundhedsrisiko. Kerteminde Kommune har undersøgt området omkring stranden for kilder til fækale bakterier.

Nordøst for stranden har vandløbet Ålekisterenden sit udløb. Vandløbet har et meget stort opland og fungerer som recipient for overløbsbygværker, hvilket bevirker, at vandløbet – særligt i forbindelse med kraftig nedbør – kan indeholde høje koncentrationer af fækale bakterier. Kerteminde Kommune og Kerteminde Forsyning A/S overvåger overløbsbygværker der leder til vandløbet.

Kerteminde Kommune fraråder strandens gæster at bade i og omkring udløbet af Ålekisterenden og opfordrer til, at strandens gæster bader indenfor den definerede strækning på stranden, hvor kommunen rutinemæssigt kontrollerer badevandskvaliteten i badevandssæsonen.

Sydvest for stranden løber en lille regnvandsbæk ud på stranden. En regnvandsbæk har risiko for at indeholde fækale bakterier i forbindelse med nedbør. Kerteminde Kommune fraråder strandens gæster at bade direkte i regnvandsbækken. Under normale omstændigheder har udløbet ikke indflydelse på badevandskvaliteten indenfor strandens afgrænsning.

Badende ved stranden bør altid være opmærksom på, at pludselige forureninger af badevandet kan opstå i forbindelse med f.eks. uheld fra skibe, gylletanke og kloakledninger. Hvis Kerteminde Kommune i badesæsonen modtager oplysninger om forurening, der vurderes at kunne skade de badendes sundhed, vil kommunen varsle om dette på stranden og på kommunens hjemmeside: www.kerteminde.dk



Dalby Bugt

Risiko for alger (cyanobakterier/blågrønalger og fytoplankton)

Risikoen for opblomstring af blågrønalger ved stranden er lav.

Risikoen for opblomstring af fytoplankton ved stranden er lav.

Opblomstring af blågrønalger og fytoplankton kan altid forekomme. Særligt i forbindelse med længerevarende perioder med varme og næringsrigt vand. Opblomstringen er oftest meget pludselig og ses tydeligst som en misfarvning af vandet.

Alger kan producere stoffer som kan give anledning til hovedpine, hudirritationer, feber, kvalme og diarré, hvis man kommer i kontakt med stofferne ved f.eks. at bade i eller sluge vand med indhold af alger. Mennesker, der i forvejen er svækkede, og børn er særligt udsatte.

Hunde, som indtager vand eller slikker pelsen efter badning, kan få alvorlige forgiftninger pga. blågrønalger.

Alger er ofte årsag til skumdannelser i vandkanten og misfarvning af vandet. Alger kan have forskellige farver. I Danmark giver alger normalt ikke anledning til sygdom ved badning.

Følgende baderåd bør altid følges:

- Se efter om der er information, der fraråder badning.
- Lad være med at bade, hvis vandet er uklart. Du skal kunne se dine fødder, når du står i vand til knæene.
- Lad ikke børn lege i nærheden af alger, der er opskyllet på stranden.
- Hold børn og dyr væk fra skumdannelser på stranden.
- Bad ikke ved kraftigt skum i vandet, det kan være algeopblomstringer.

Hvis du har badet i vand, hvor du har mistanke om opblomstring af alger, skylles straks med rent vand.

Hvis Kerteminde Kommune i badesæsonen modtager oplysninger om opblomstring af alger i en grad der vurderes at kunne skade de badendes sundhed vil kommunen varsle om dette på stranden og på kommunens hjemmeside: www.kerteminde.dk

Risiko for makroalger

Der er risiko for opskylning af store mængder tang (makroalger) i vandkanten ved stranden.

Det frarådes at bade i nærheden af store mængder tang, da samlinger af planter kan fremme vækst og forlænge overlevelse af bakterier. Lad ikke børnene lege i nærheden af det opskyllede tang.

Dette skyldes bl.a., at der kan dannes giftstoffer i rådende tang og at tangen kan indeholde sygdomsfremkaldende bakterier.

Kortvarige forureninger

Ved en kortvarig forurening forstås en forurening af fækale bakterier, der kommer fra en kendt kilde og som normalt ikke forventes at påvirke badevandskvaliteten i mere end 72 timer. I forbindelse med kraftig regn er der risiko for nødoverløb af spildevand til Ålekisterenden, Hvis der er nødoverløb til Ålekisterenden, som medfører risiko for forringet badevandskvalitet vil det udløse varsling på stranden. Kerteminde Kommune anbefaler generelt, at der ikke bades i vandet i Dalby Bugten i forbindelse med og umiddelbart efter kraftig regn.

Forvaltningsforanstaltninger

Kerteminde Kommune er opmærksom på problematikken med periodiske forureninger af Ålekisterenden. Kerteminde Forsyning A/S har etableret flere elektroniske overvågninger af overløbsbygværker der leder til vandløbet. Kommunen har en kontrolstation ved strandens nordøstlige afgrænsning, der fungerer som en afgrænsningsstation for vandløbet.

Anden forurening m.v.

Hvis Kerteminde Kommune i badesæsonen modtager oplysninger om forurening, der kan skade de badendes sundhed, vil kommunen varsle om dette på stranden og på kommunens hjemmeside: www.kerteminde.dk.

Affald, glasskår, kemiske forurening (herunder olieudslip) kan lejlighedsvis forekomme ved stranden.

Badegæster opfordres til at kontakte Kerteminde Kommune, hvis der konstateres forurening eller andet som kan give anledning til problemer.

Revision

Badevandsprofilen er udarbejdet i 2010/2011 og revideret i 2012.

Badevandets klassifikation revideres hvert år og badevandsprofilen opdateres efter behov.



Dalby Bugt