



Kerteminde  
Kommune

# Grønt Råds møde d. 13. marts 2024

Lindøallen 51, Munkebo

Pkt		Tidsrum	Gæst
1	Odense Fjordsamarbejdet- Anbefalinger Kystvandråd	17:00-17:30	Mads Søndergård Thomsen
2	Kommuneplan – revision	17:30-18:00	Mia Schmidt Vernon og Jan Rødland
3	Pause - sandwich	18:00-18:15	
3	Odense Fjord til diskussion	18:15-19:00	
4	Orientering om Natura2000 handleplaner i høring	19:00-19:15	
5	Kort orientering om hvad der er nyt <ul style="list-style-type: none"> <li>- Vandløb forundersøgelse VP3</li> <li>- Regulativrevision status</li> <li>- Status vådområde projekt</li> <li>- Status naturpolitik</li> <li>- Sybergland herunder Hike Fyn</li> <li>- LIFE ACT</li> </ul>	19:15-19:45	
6	Eventuelt	19:45-20:00	



**Grønt Råd – Kerteminde Kommune  
Mads Søndergaard Thomsen,  
sekretariatsleder**

**13. Marts 2024**

# Vi vil i dag fortælle om

- **Odense Fjord Samarbejdet**
- **Odense Fjord og oplandet**
- **Ålegræs**
- **Vandprøvemålinger**
- **Hotspotanalyse**
- **Kystvandråd**
- **Anbefalinger til Kerteminde Kommune**





# PARTNERNE

**L&F Centrovic**  
Din fynske landboforening

Danmarks  
Naturfredningsforening

**VandCenterSyd**

**Odense  
Renovation**<sup>AS</sup>  
[www.odenserenovation.dk](http://www.odenserenovation.dk)

  
**ODENSE  
KOMMUNE**

  
**FAABORG-MIDTFYN  
KOMMUNE**

  
**nordfyns  
kommune**

  
**Kerteminde  
Kommune**

  
**Marius Pedersen**

**SDU** 

  
**FJERNVARME FYN**

**SEGES  
INNOVATION**

  
**Dansk Gartneri**

  
**FFV Energi  
& Miljø**

  
**Kerteminde  
Forsyning**

  
**HJHANSEN**

  
**ODENSE HAVN  
ODENSE PORT**  
KE

# PRINCIPPERNE

## **#1 LØSNINGER SKAL BASERES PÅ VIDEN**

Afsættet for samarbejdet om løsninger for god økologisk tilstand i Odense Fjord skal i alle henseender basere sig på evidens.

## **#2 VI ØNSKER GOD ØKOLOGISK TILSTAND**

Institutionerne, der direkte eller indirekte er i forbindelse med Odense Fjord, har alle interesse i, at fjorden kommer i god økologisk tilstand. Desuden er der et behov for, at den enkelte institution samtidig skal kunne forfølge sine egne forretningsformål.

## **#3 VI RESPEKTERER FORSKELLIGE INTERESSER**

Parterne repræsenterer forskellige institutioner, og samarbejdet hviler derfor på gensidig respekt for tilstedeværelsen af forskellige interesser. Fælles for alle parter er dog interessen i at skabe god økologisk tilstand i Odense Fjord.

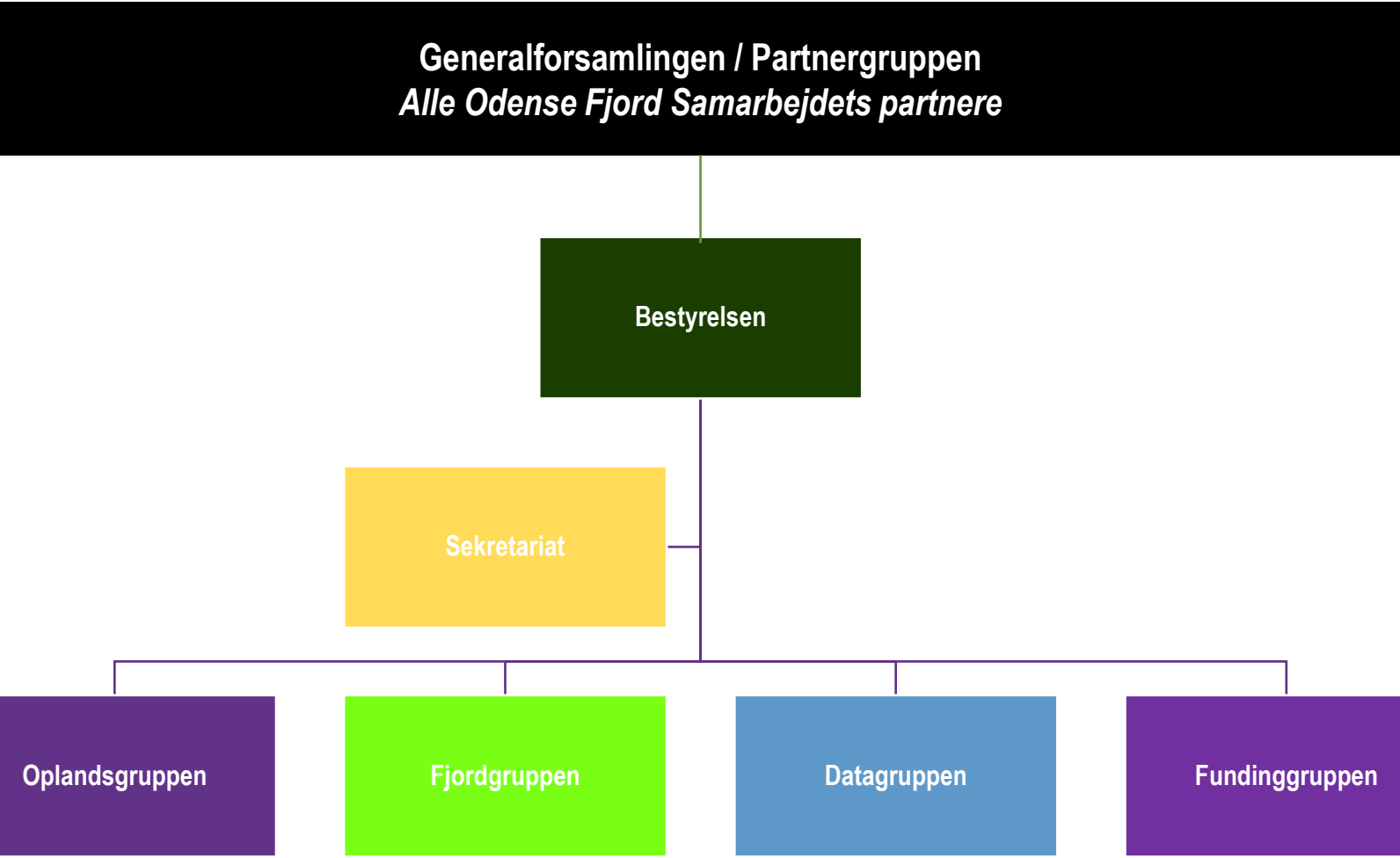
## **#4 VI TAGER DEL I ANSVARET OG SAMARBEJDER OM LØSNINGER**

Samarbejdet søger at finde løsninger gennem dialog. Parterne er enige om, at alle skal tage ejerskab over ansvaret for fjorden og vandmiljøet. Det betyder, at samarbejdet om at forbedre tilstanden er den eneste reelle og længerevarende løsning på udfordringerne – både de miljømæssige og de forretningsmæssige.



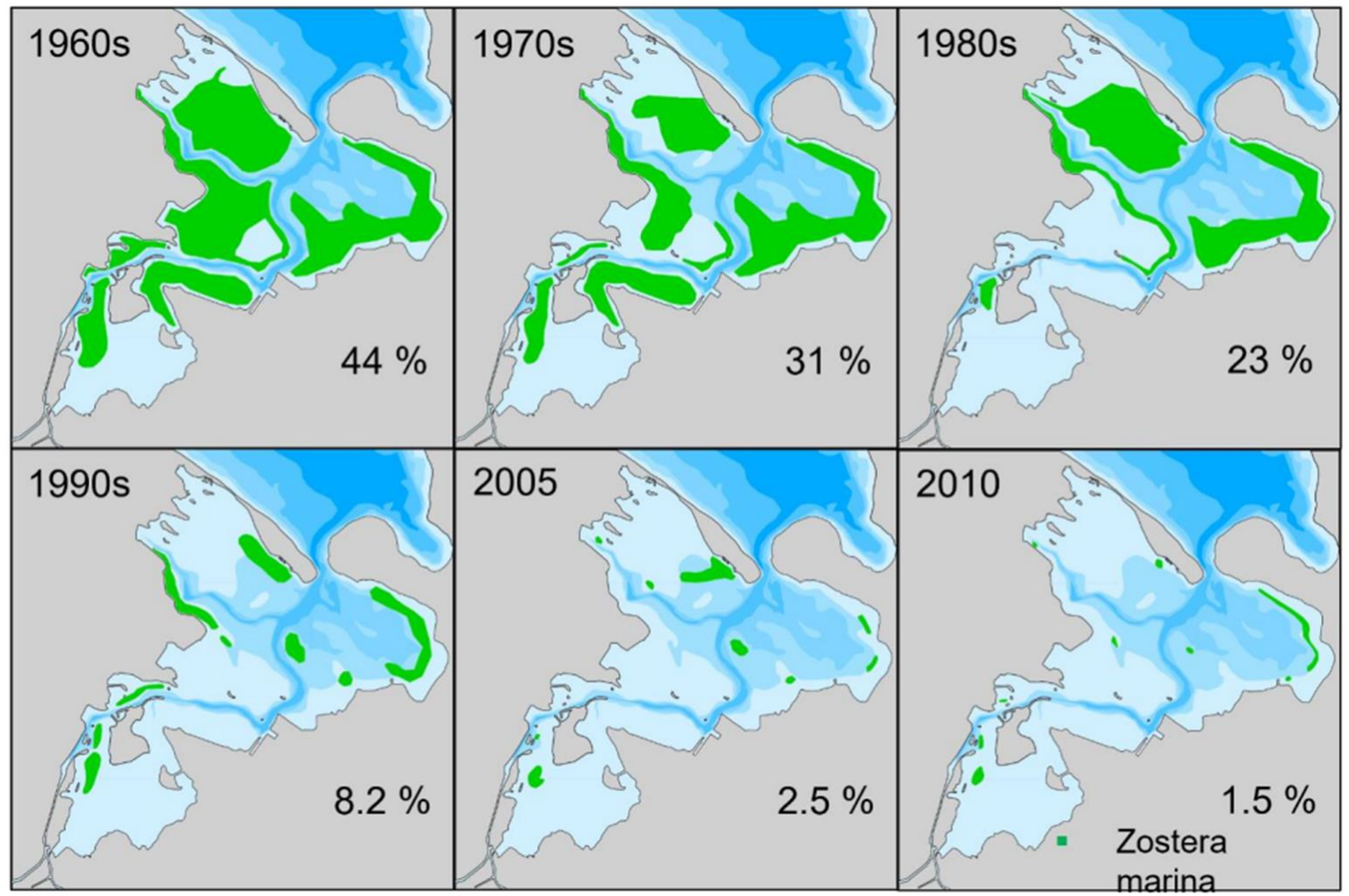


# Organisationsdiagram

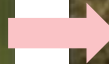
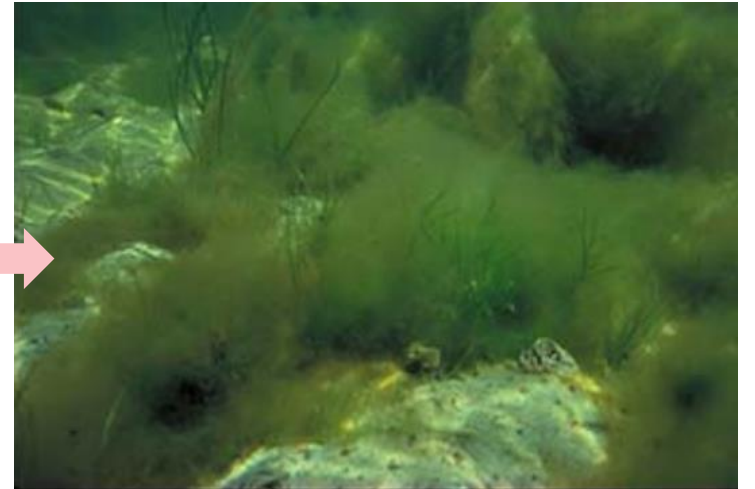
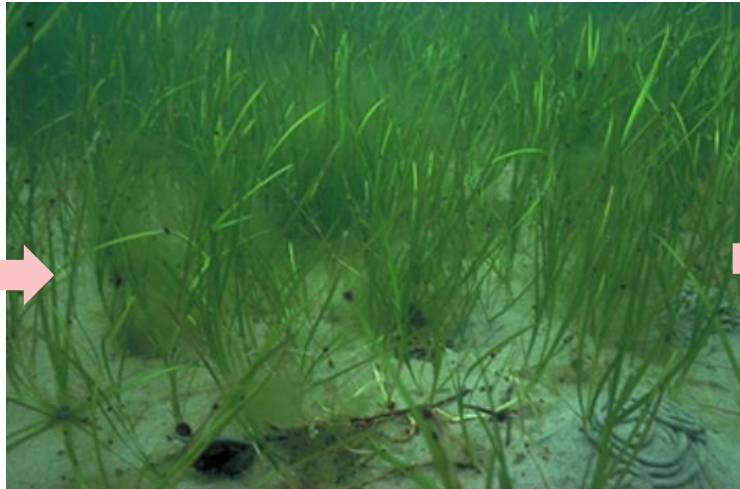








# Når ålegræsset bliver presset



# Igangsatte initiativer

## I fjorden

- Ålegræsudplantning
- Målinger af næringsstofftilførsel
- Sandcapping, stenrev og muslinger

## I oplandet

- Hotspotanalyse
- Opdaterede modeller
- Vådområder, lavbundsjord, drænløsninger og tiltag på markfladen

# Ålegræsudplantninger

Baseret på SDU aktiviteter finansieret af Odense Kommune i 2022-2023

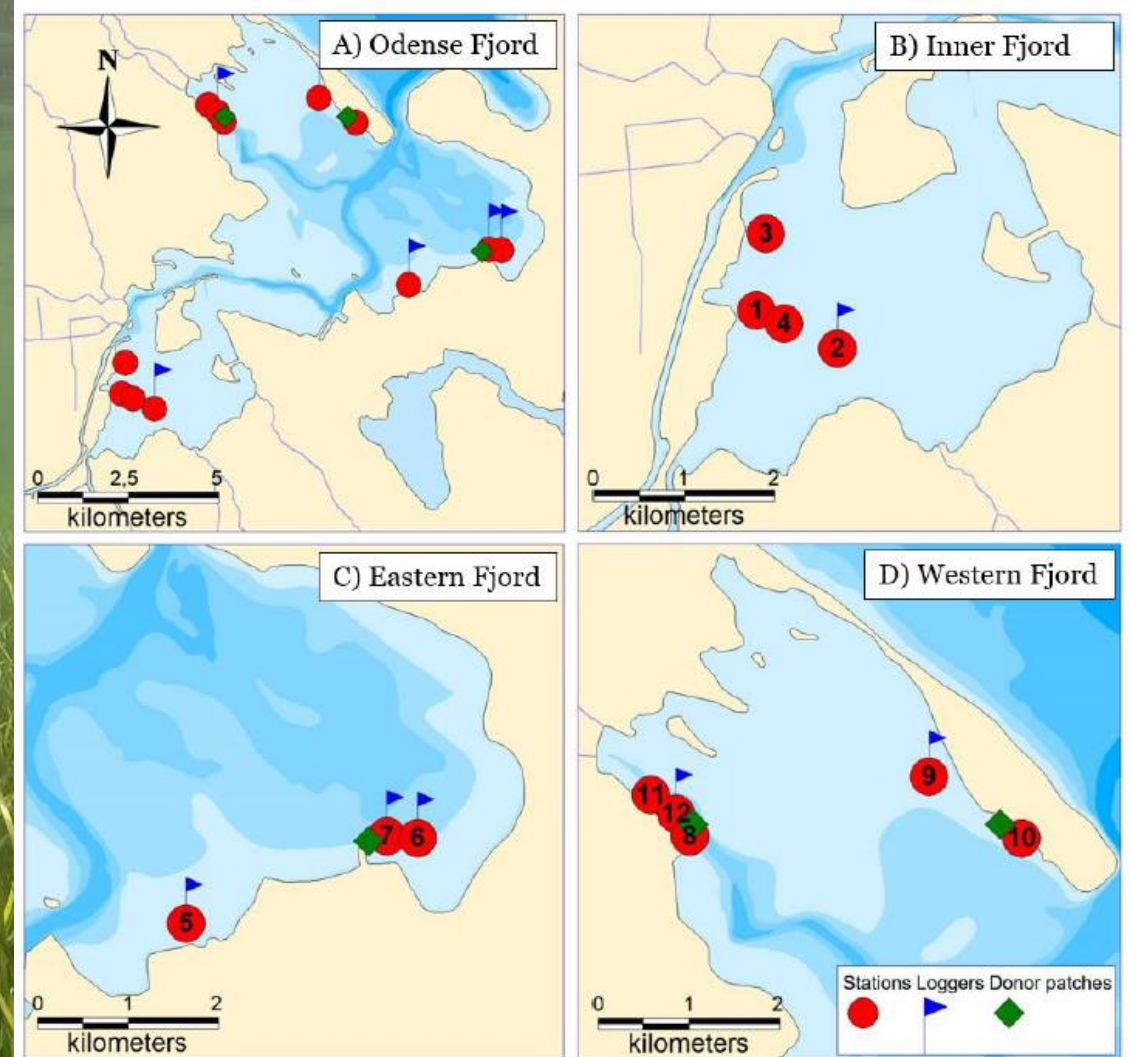
Transplantationer

Observationer:

Epifytter (Chl.a)  
Opportunister makroalger  
Flerårige makroalger  
Sandorme  
Krabber

Loggere:

Iltkoncentrationer  
Temperaturer  
Lysintensitet  
Salinitet



# Status på ålegræsudplantning

Hvad "stresser" ålegræsset?

Forventning:

Meget få succesfulde  
udplantninger

Løsning:

- Næringsstofreduktion +
- En kombination af virkemidler:
  - Stenrev
  - Muslingebanker
  - Sandcapping
  - Udplantning af ålegræs

# Status på vandprøvetagning

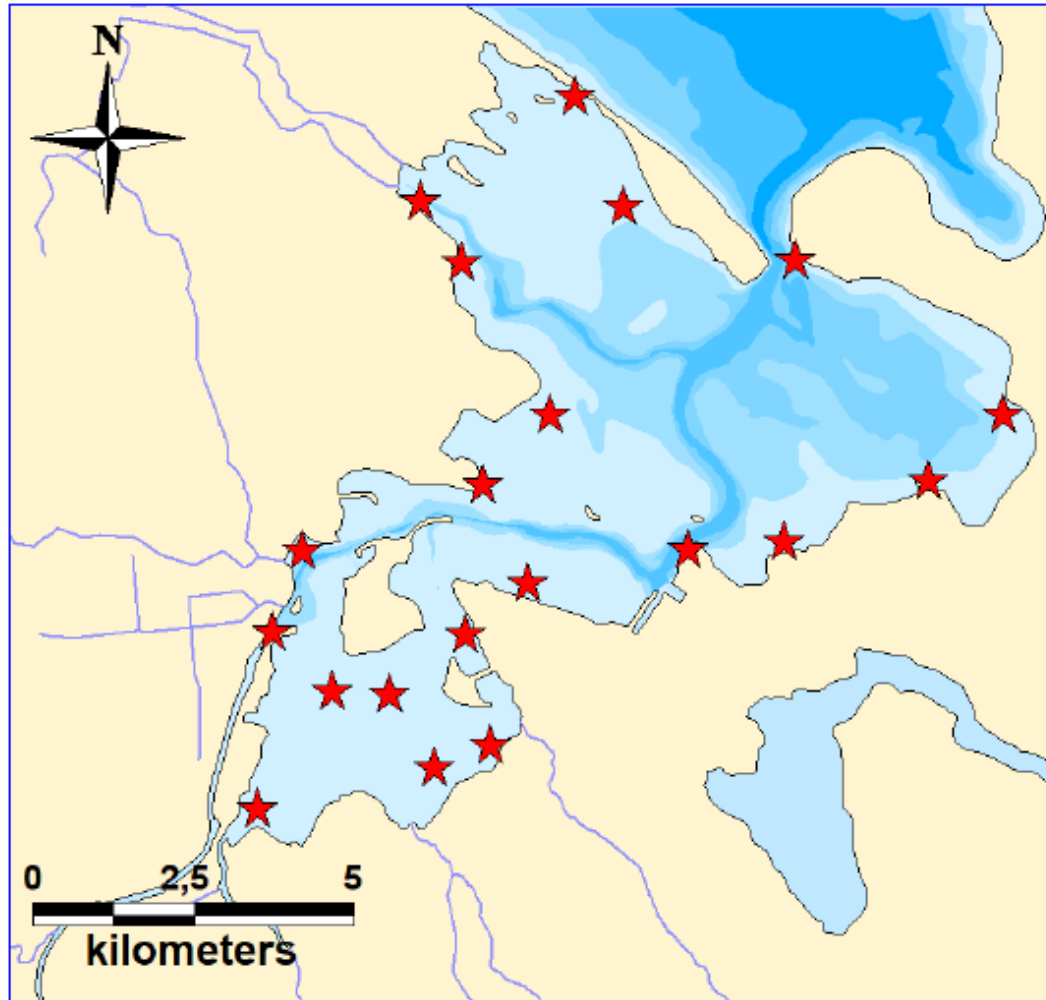
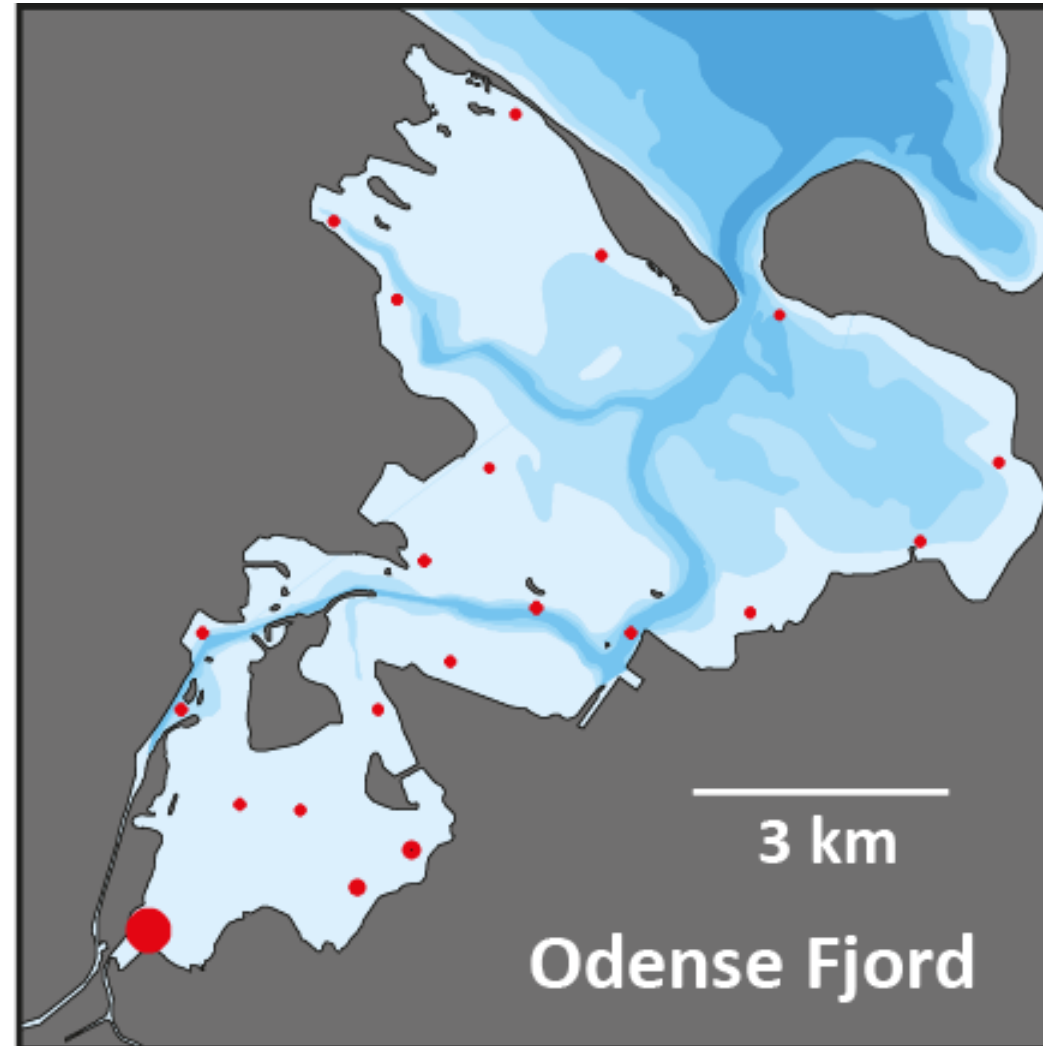
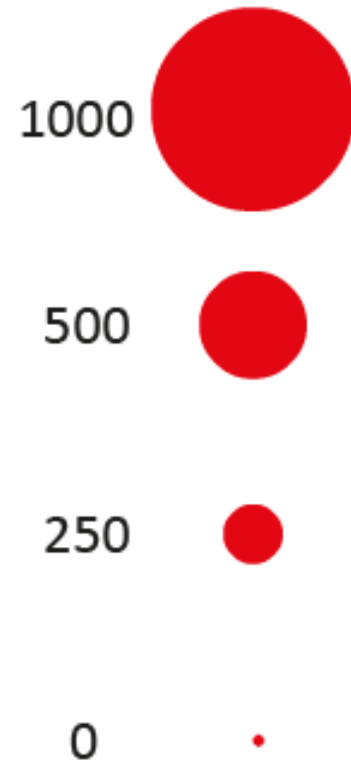


Figure 18: Map of Odense Fjord with sample stations for water chemistry (red stars)

- Opgøres pr måned
- Stationer hele vejen rundt om fjorden
- Måler kvælstof og fosfor
- Store sæsonudsving
- Store koncentrationer

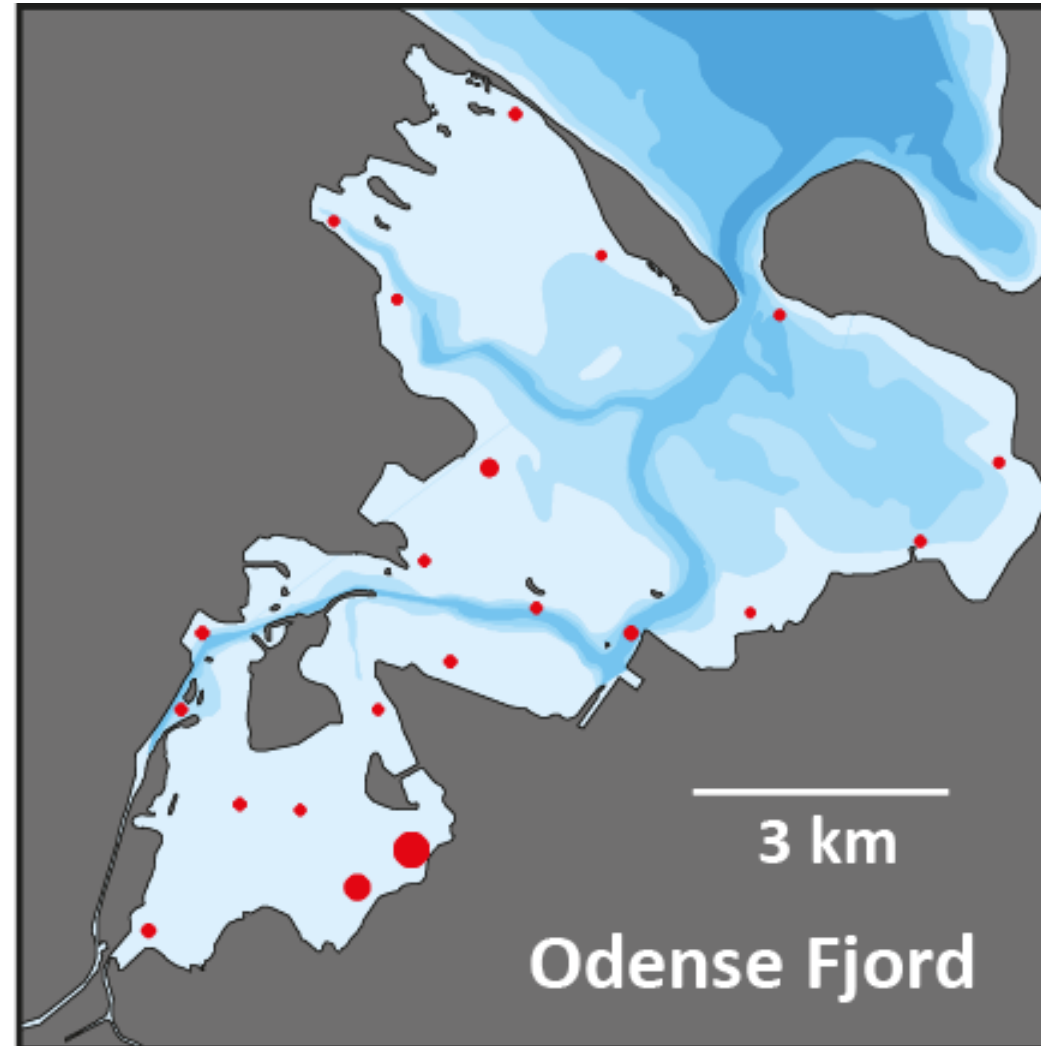
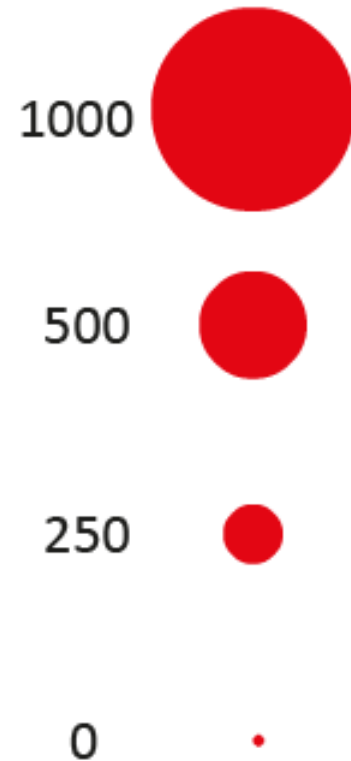
# Kvælstof juli 2022

DIN ( $\mu\text{g/liter}$ )



# Kvælstof august 2022

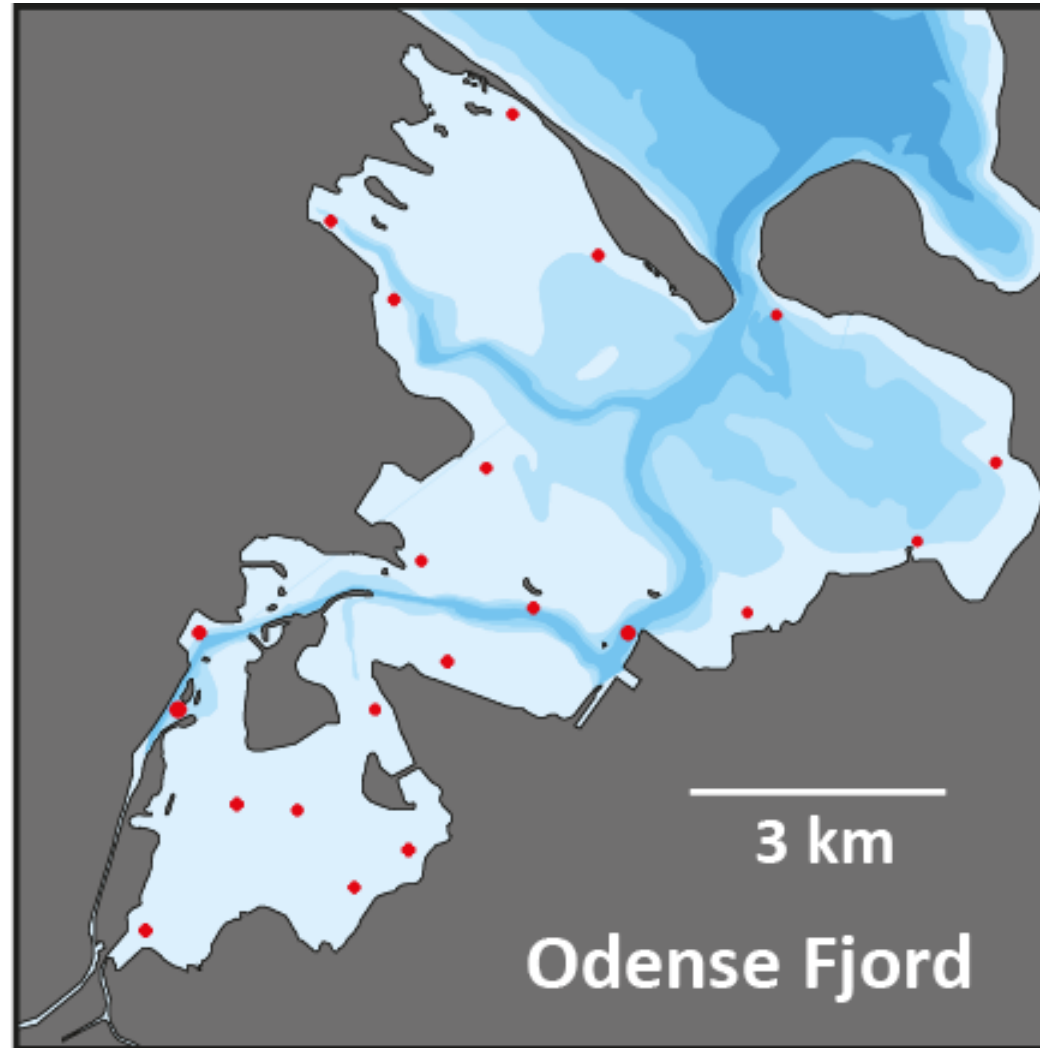
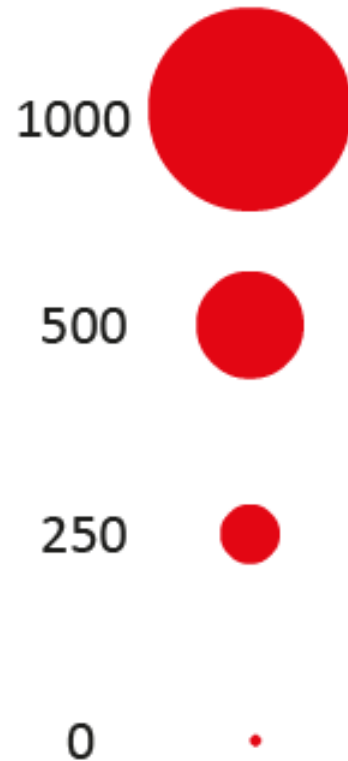
DIN ( $\mu\text{g/liter}$ )





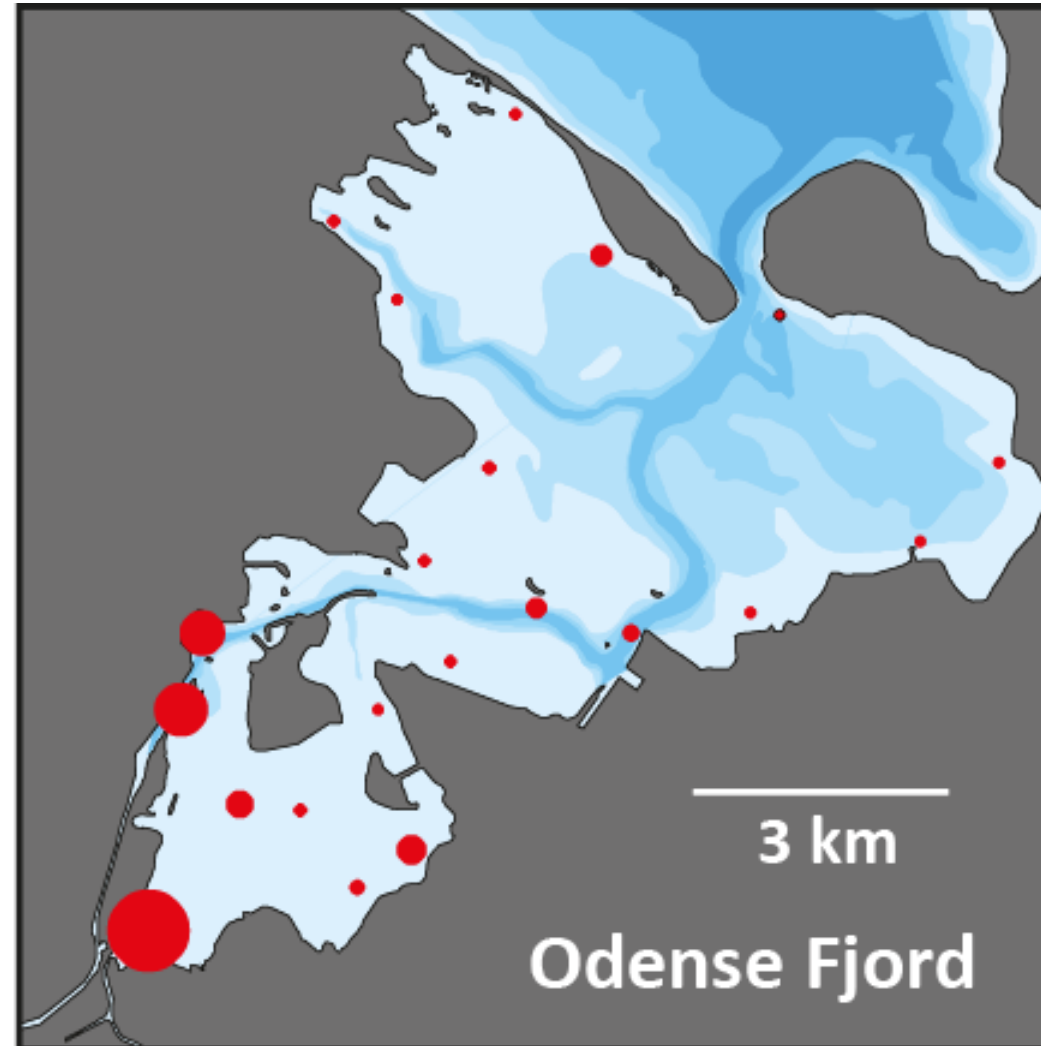
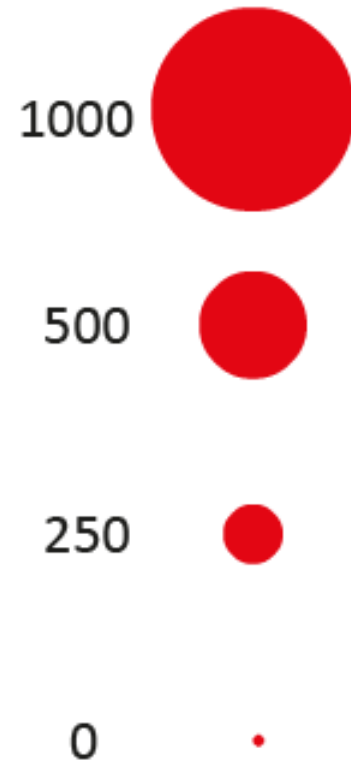
# Kvælstof september 2022

DIN ( $\mu\text{g/liter}$ )



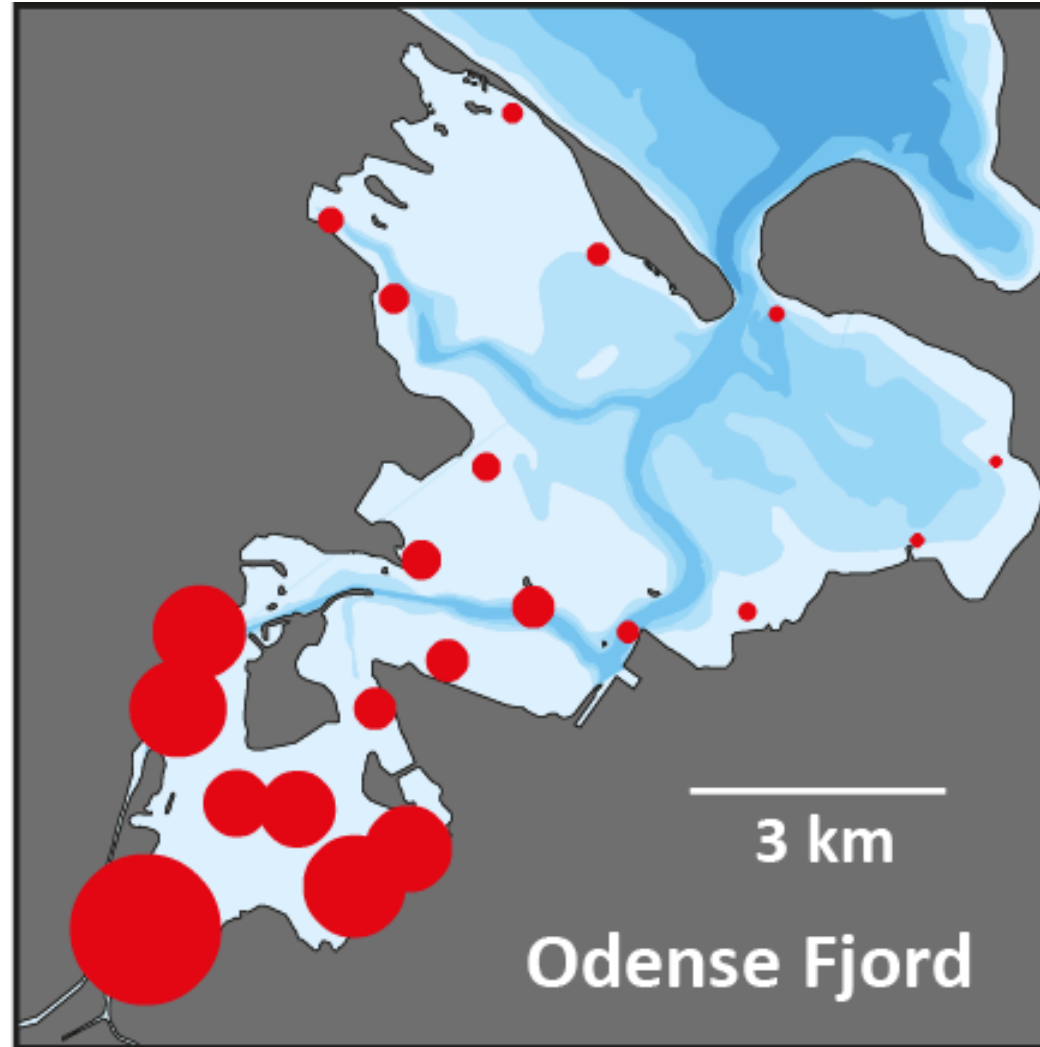
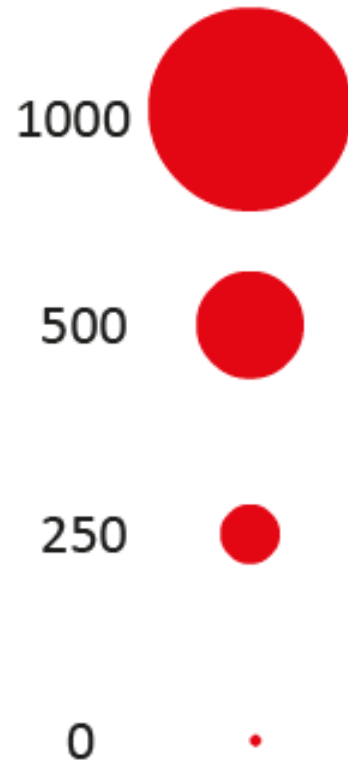
# Kvælstof oktober 2022

DIN ( $\mu\text{g/liter}$ )



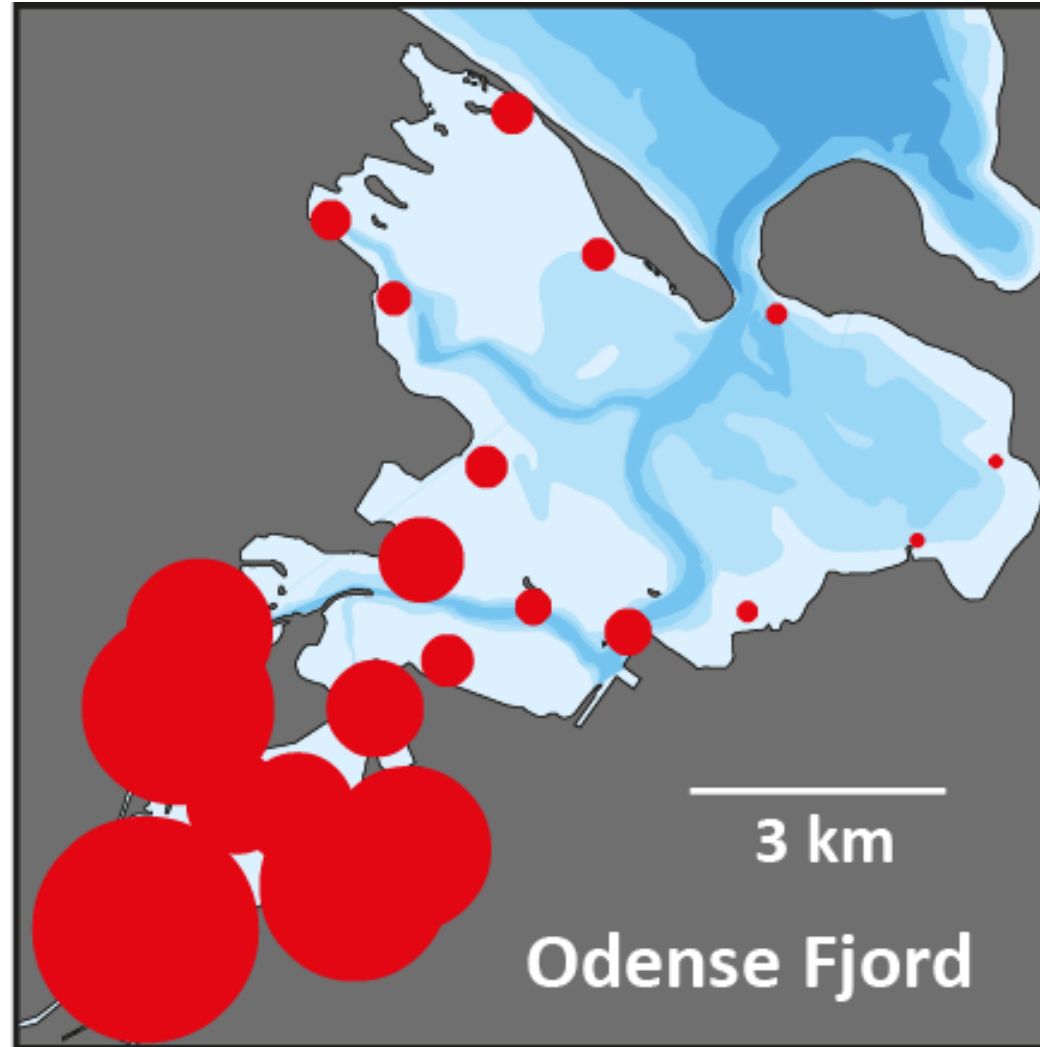
# Kvælstof november 2022

DIN ( $\mu\text{g/liter}$ )



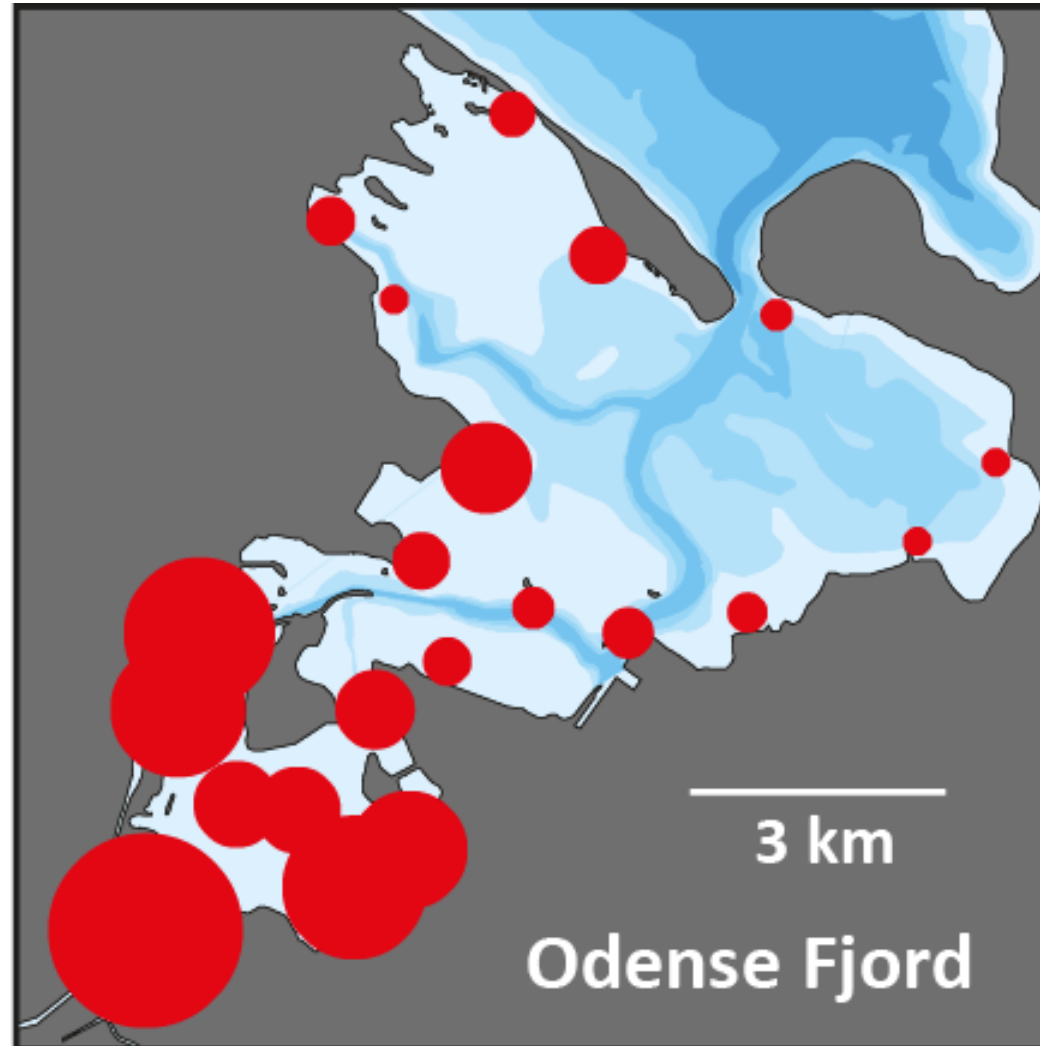
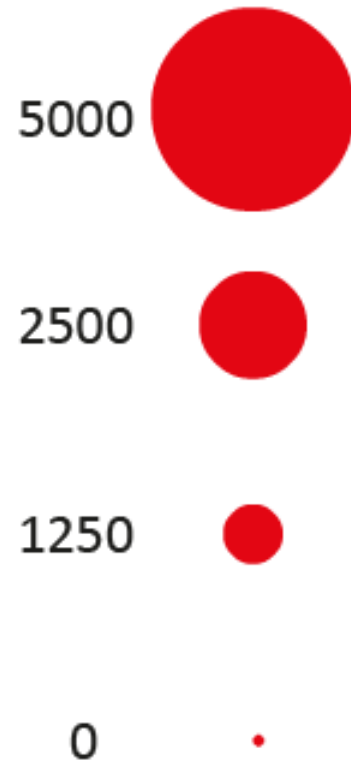
# Kvælstof december 2022

DIN ( $\mu\text{g/liter}$ )



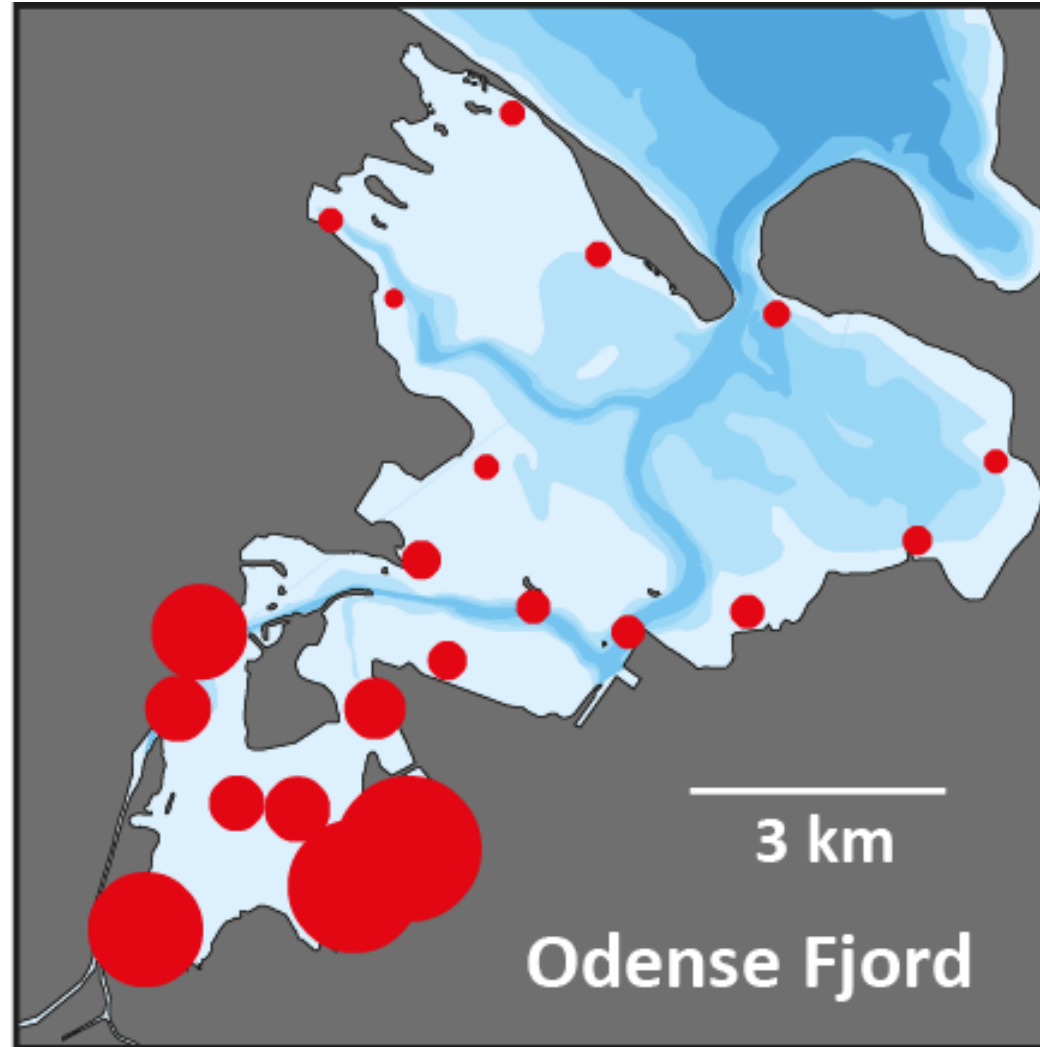
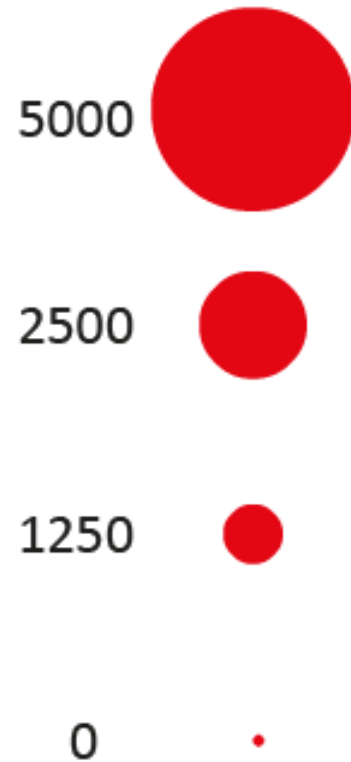
# Kvælstof januar 2023

DIN ( $\mu\text{g/liter}$ )



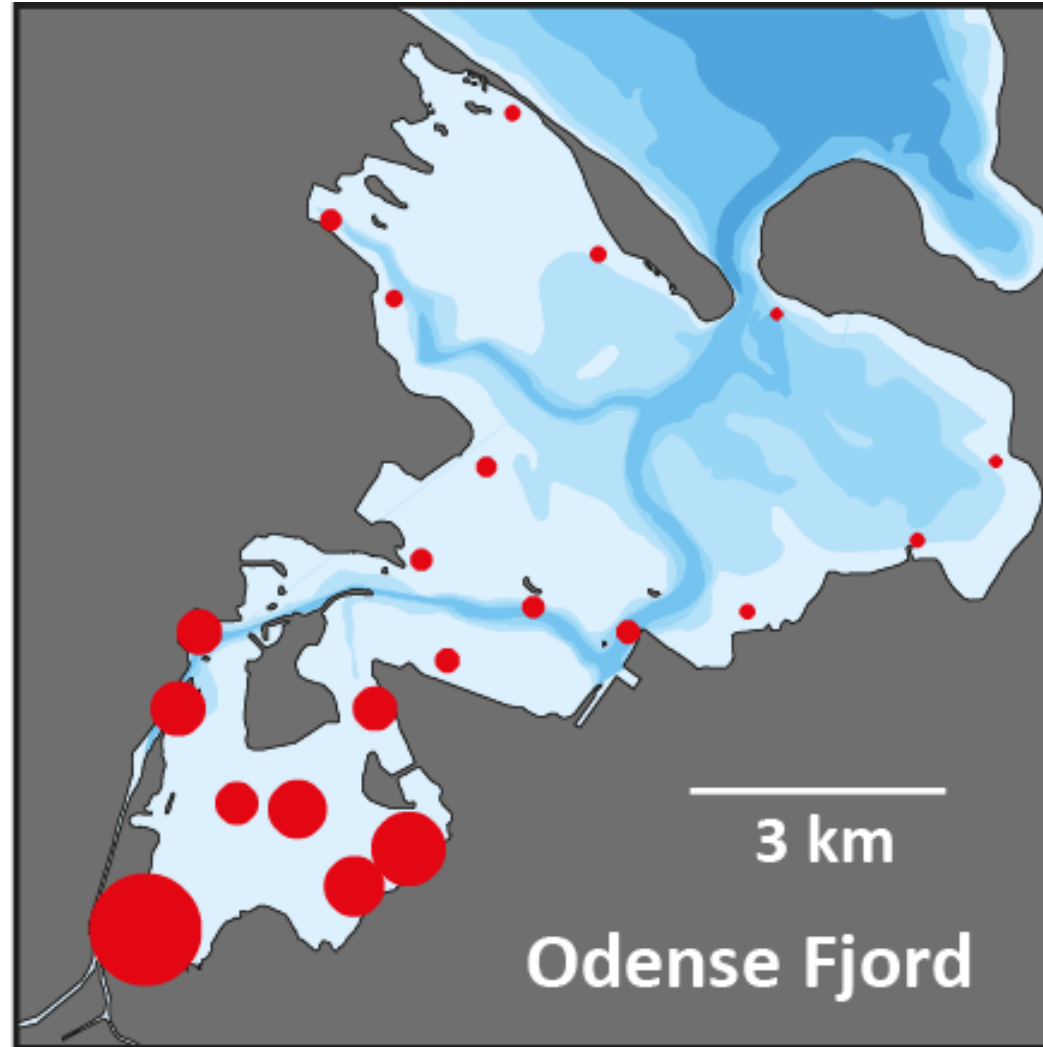
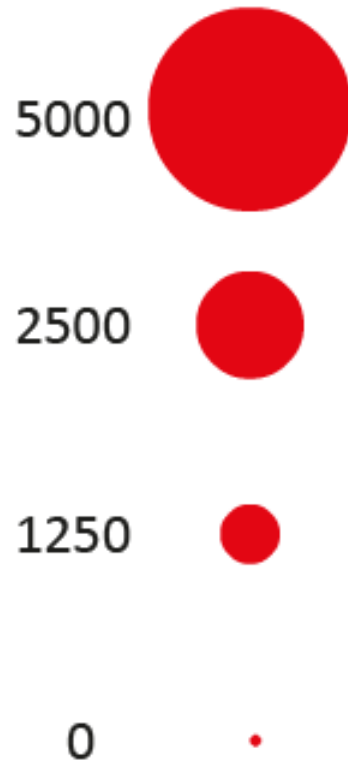
# Kvælstof februar 2023

DIN ( $\mu\text{g/liter}$ )



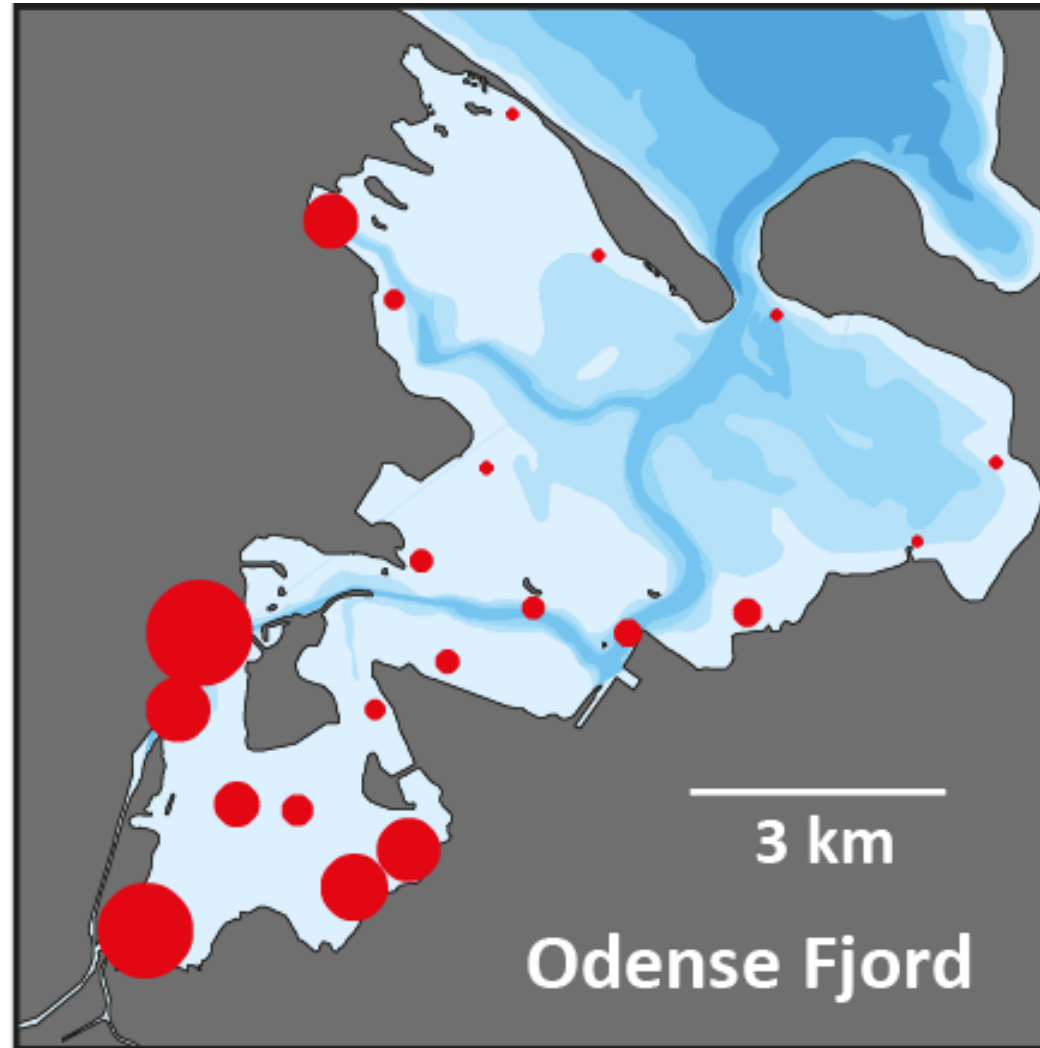
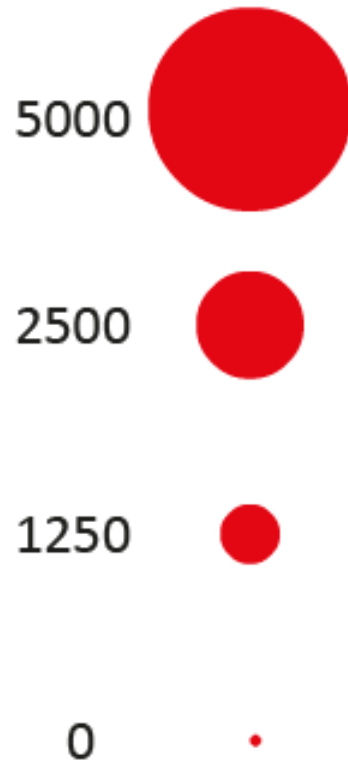
# Kvælstof marts 2023

DIN ( $\mu\text{g/liter}$ )



# Kvælstof april 2023

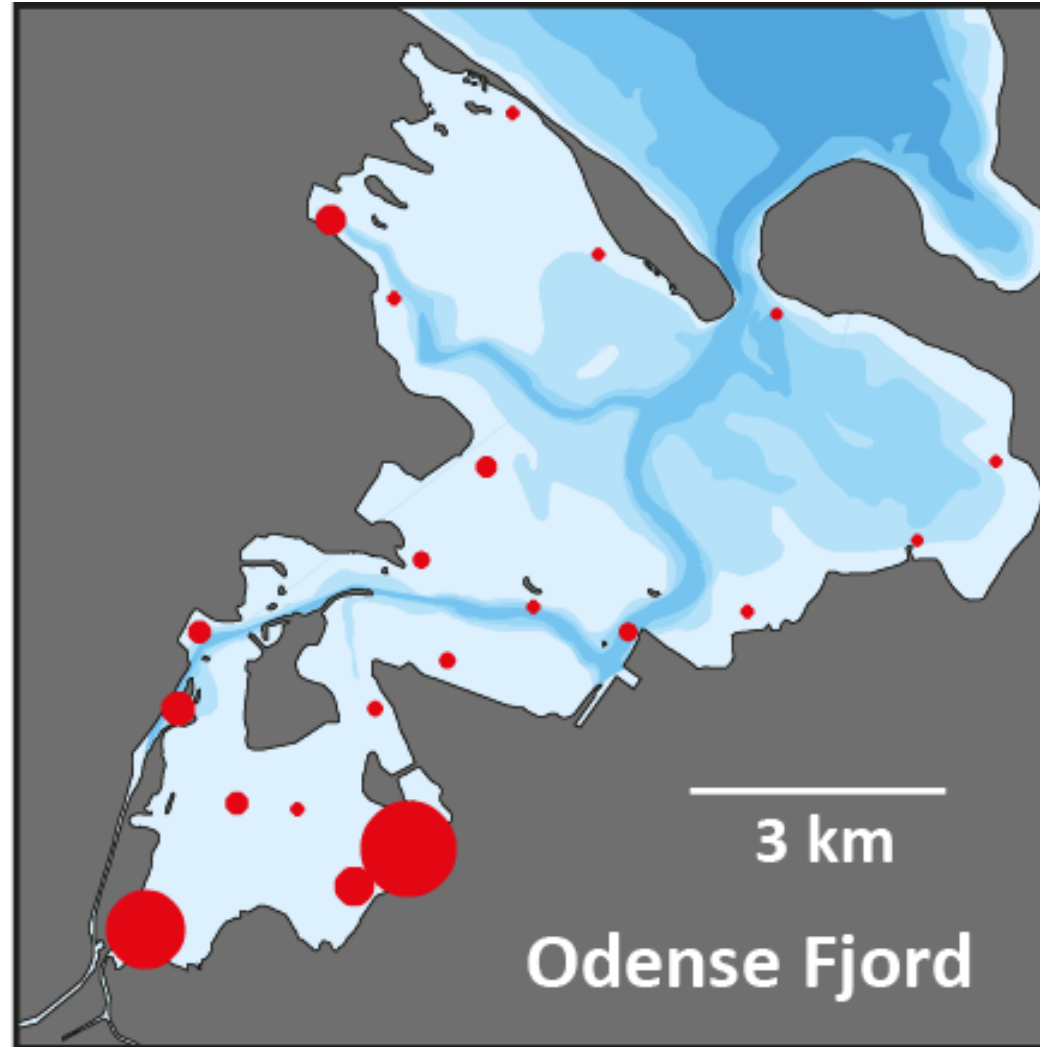
DIN ( $\mu\text{g/liter}$ )





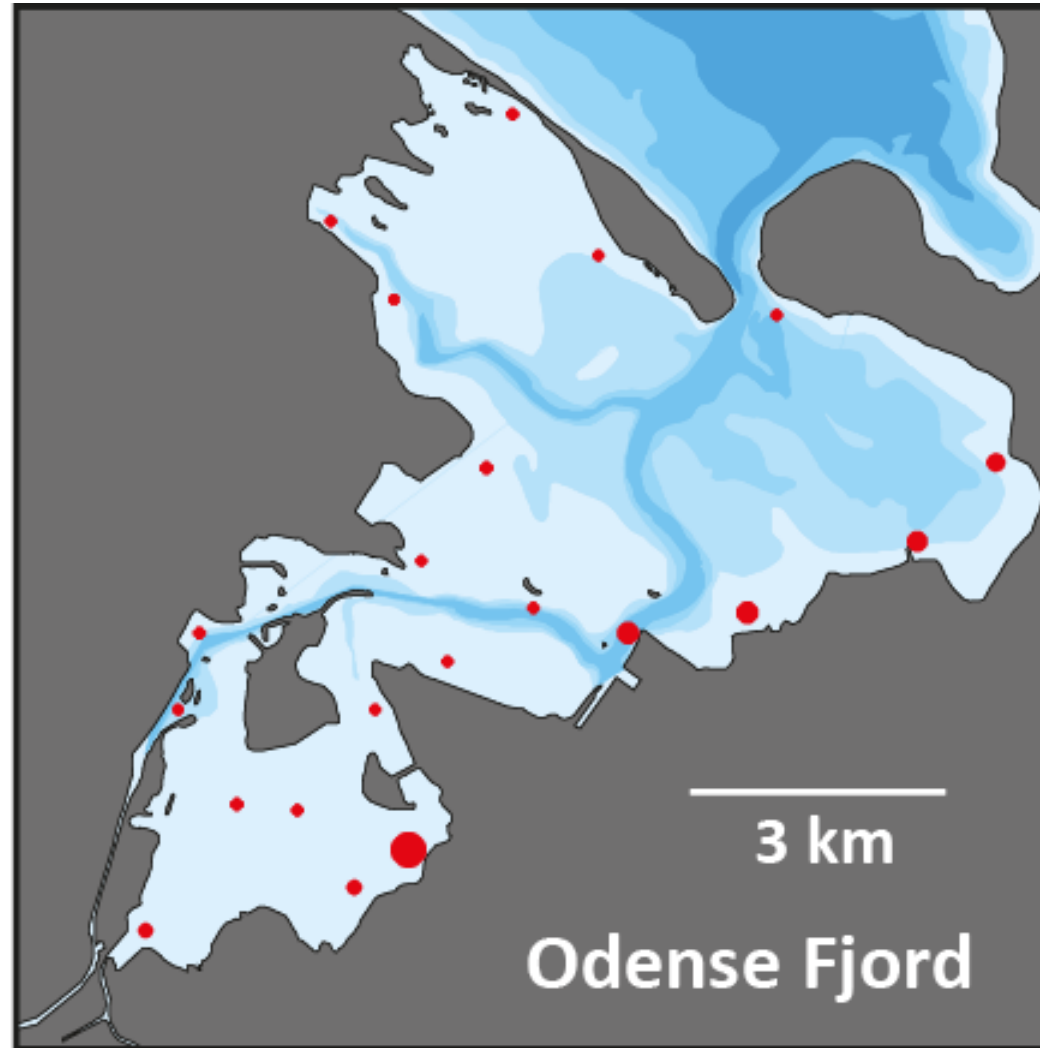
# Kvælstof maj 2023

DIN ( $\mu\text{g/liter}$ )



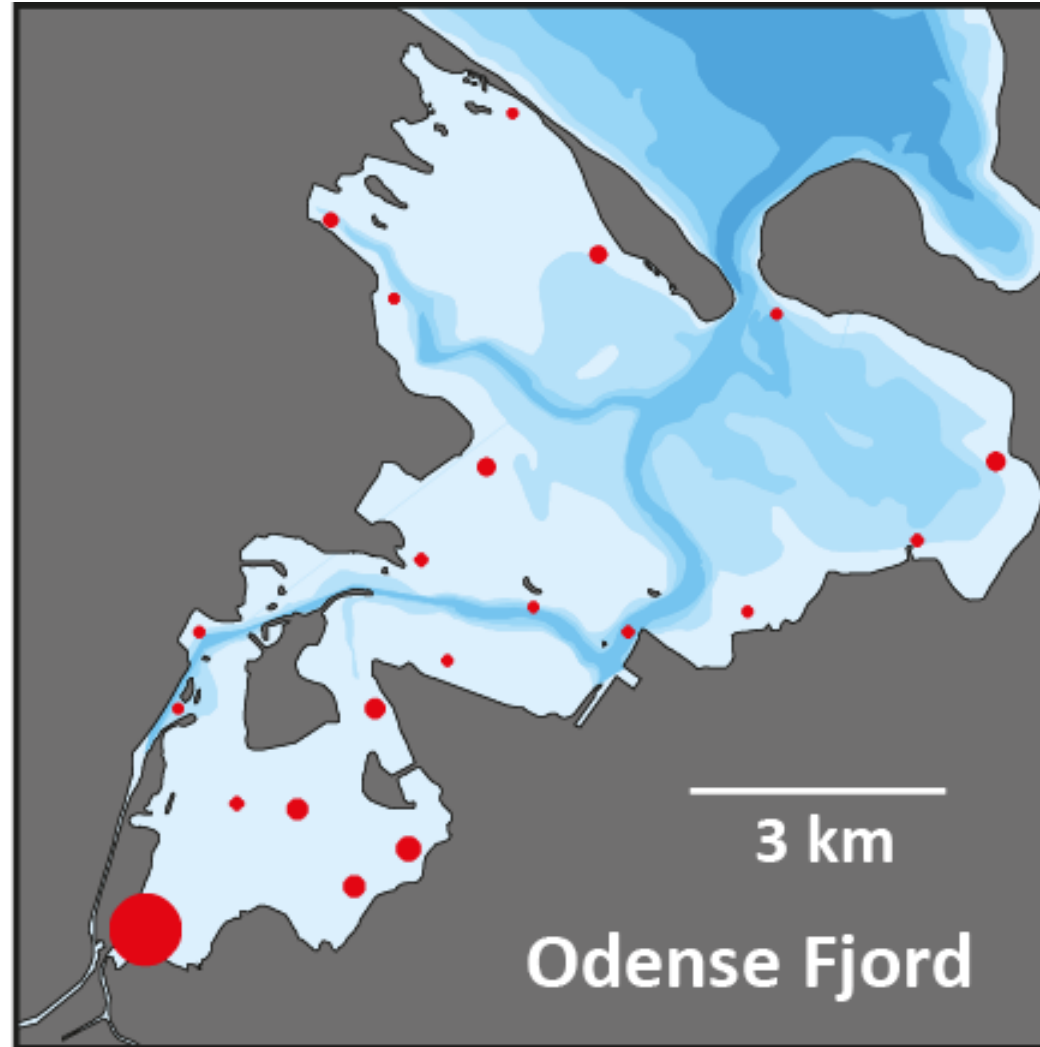
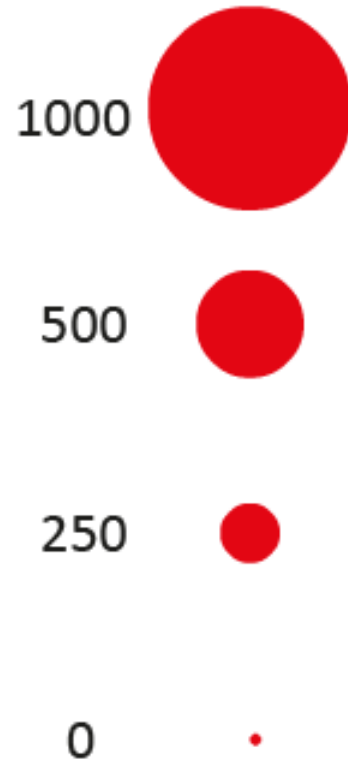
# Kvælstof juni 2023

DIN ( $\mu\text{g/liter}$ )



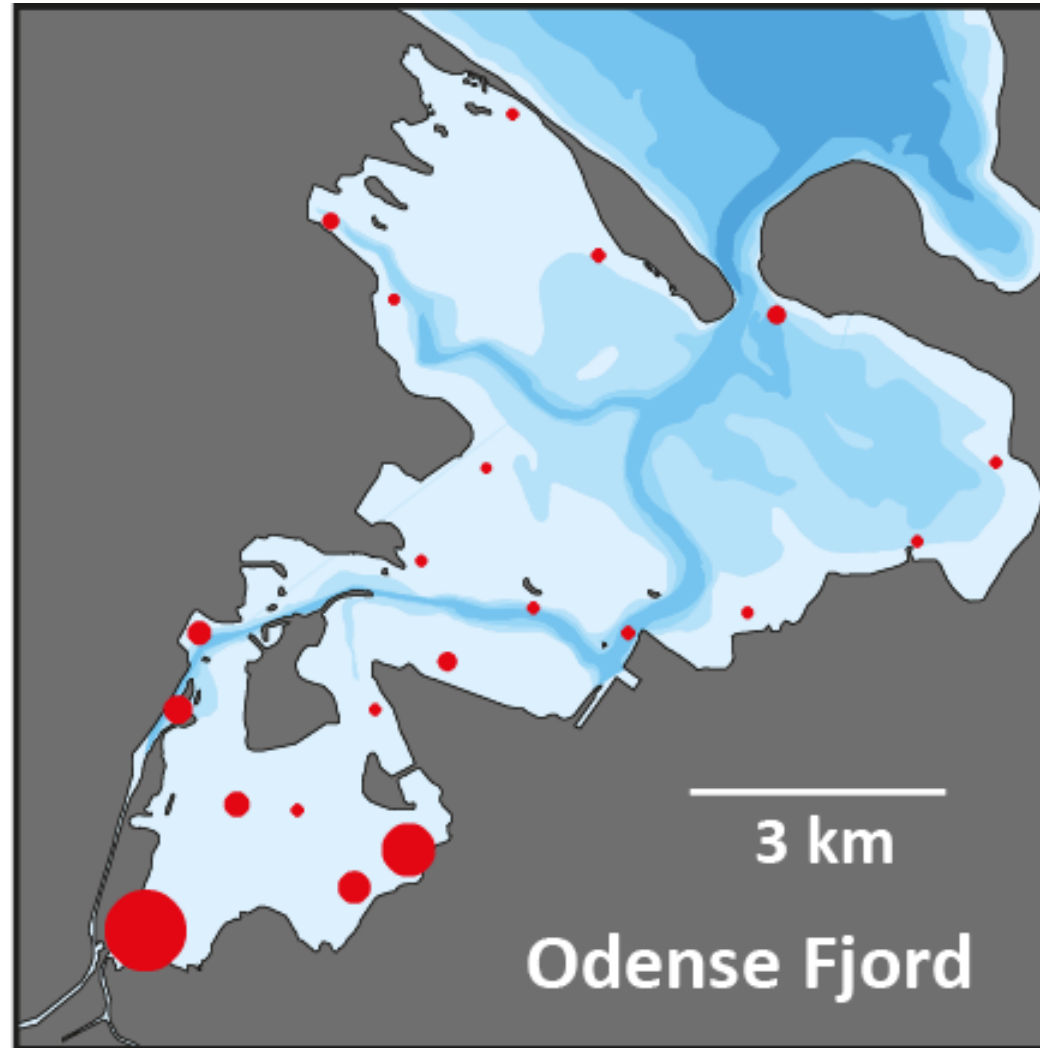
# Kvælstof juli 2023

DIN ( $\mu\text{g/liter}$ )



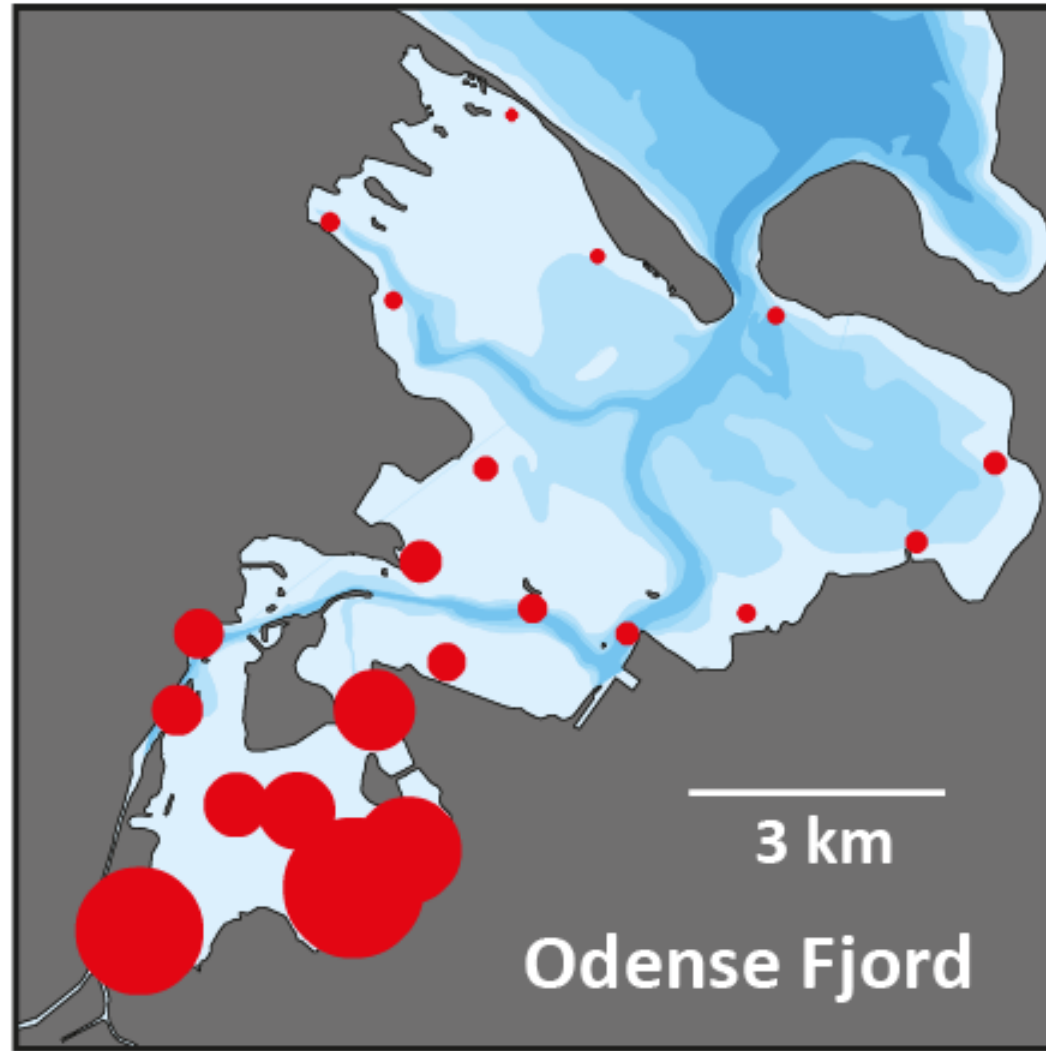
# Kvælstof august 2023

DIN ( $\mu\text{g/liter}$ )



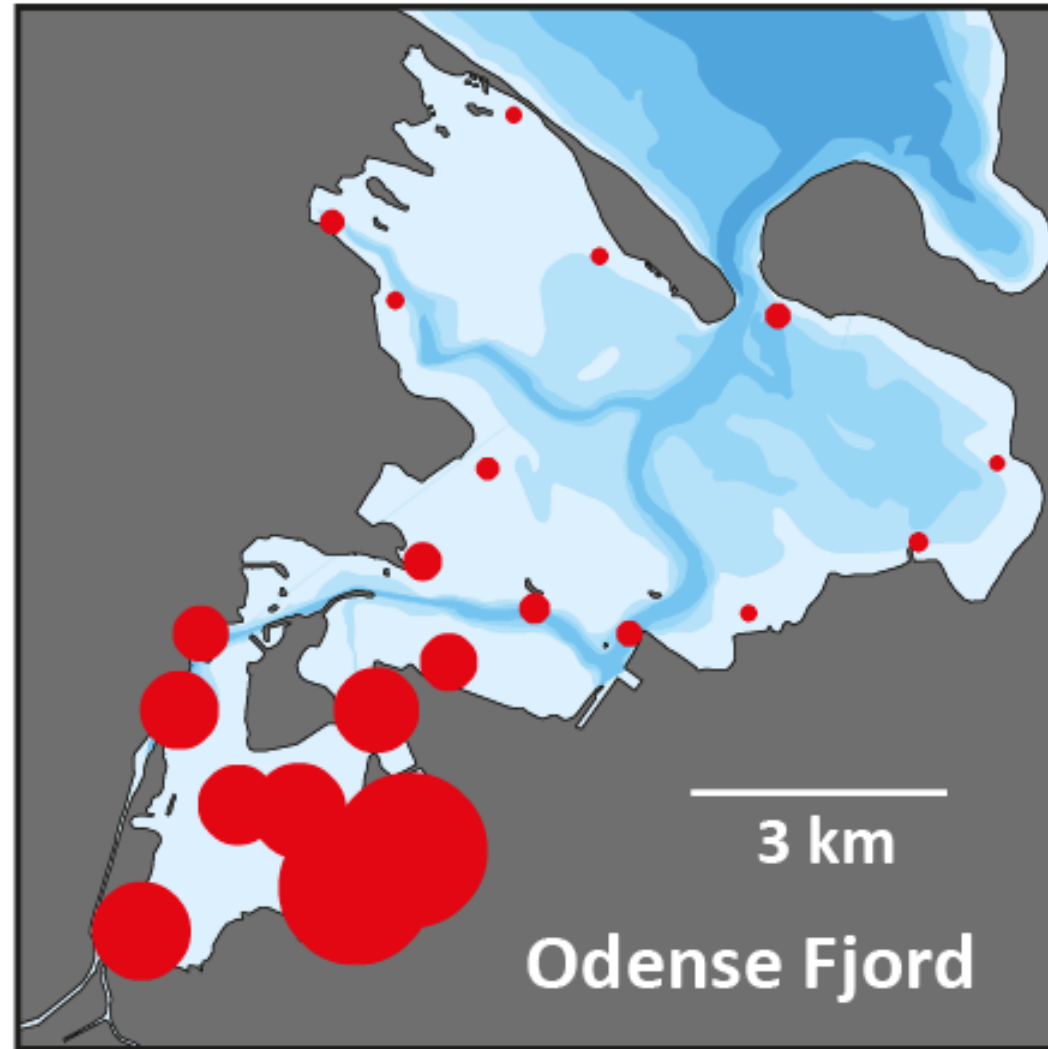
# Fosfor juli 2022

DIP ( $\mu\text{g/liter}$ )



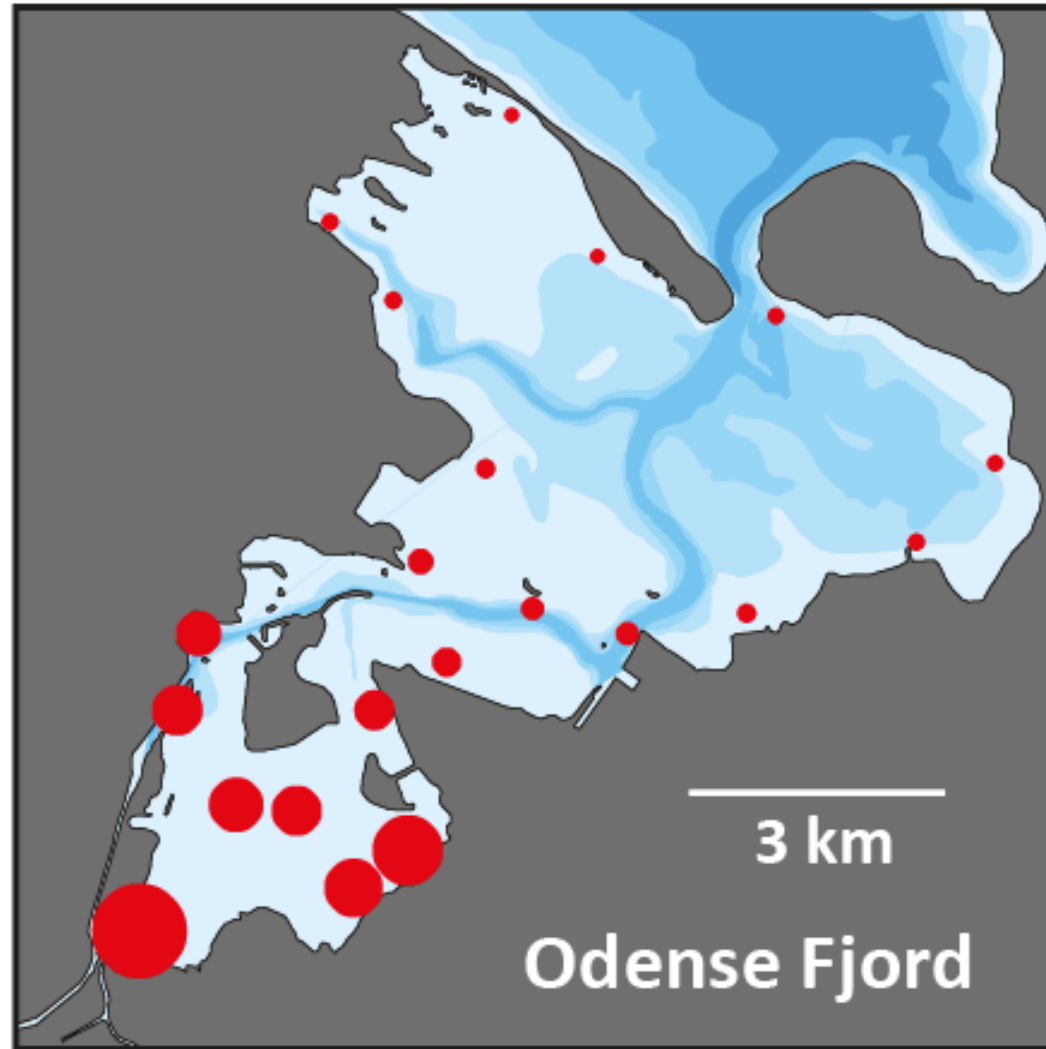
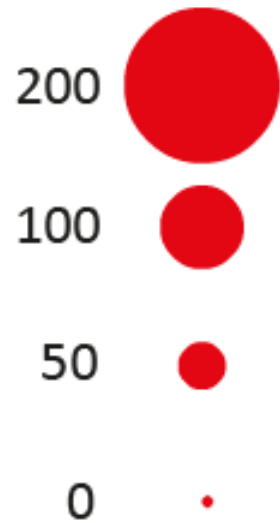
# Fosfor august 2022

DIP ( $\mu\text{g/liter}$ )



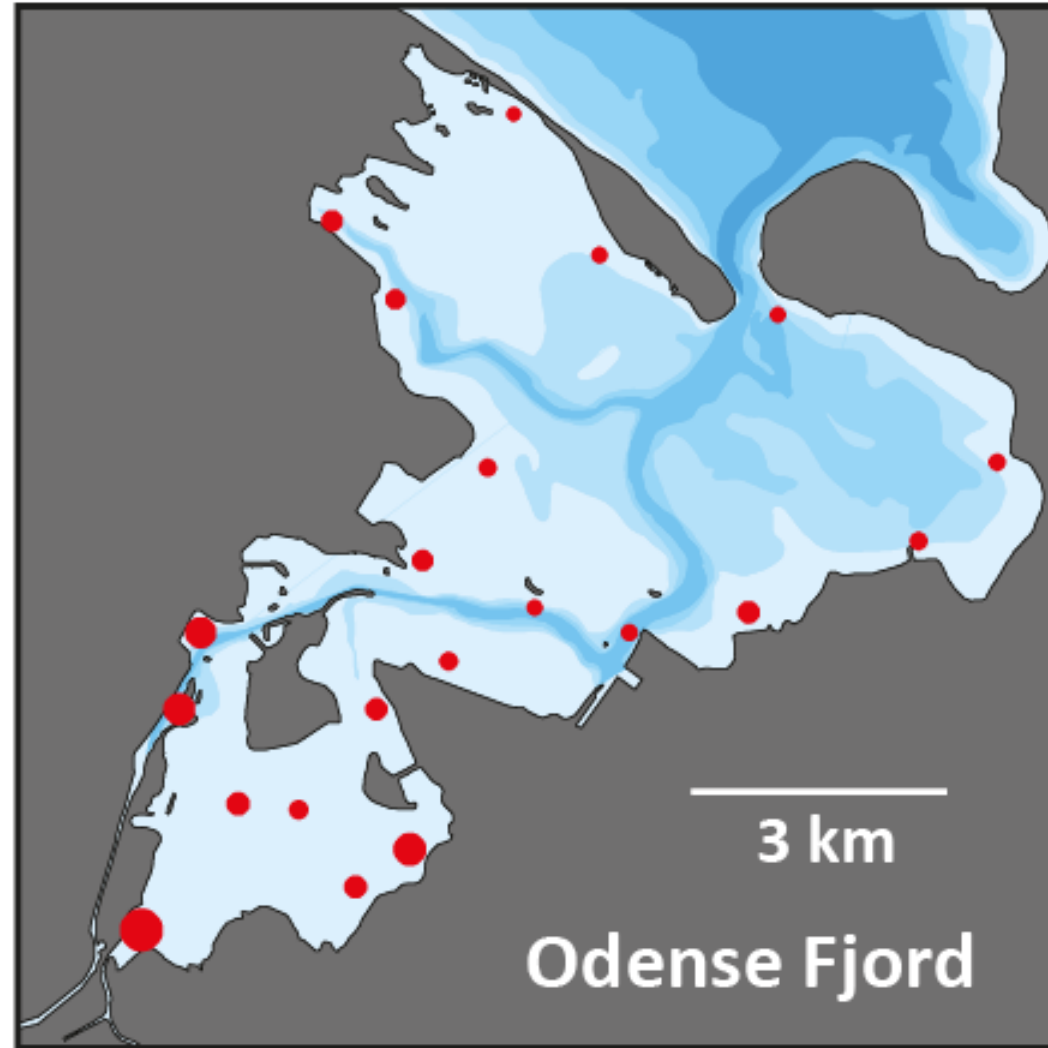
# Fosfor september 2022

DIP ( $\mu\text{g/liter}$ )



# Fosfor oktober 2022

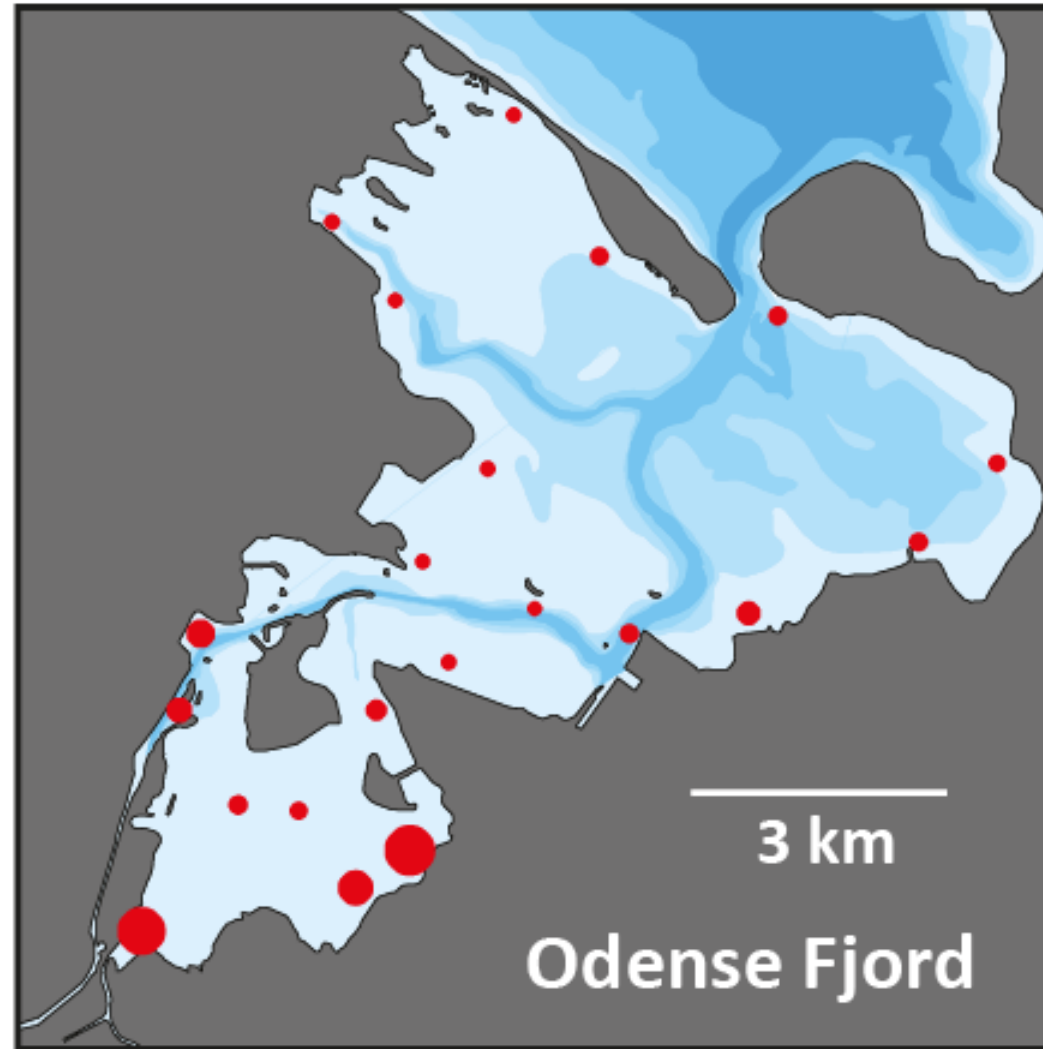
DIP ( $\mu\text{g/liter}$ )





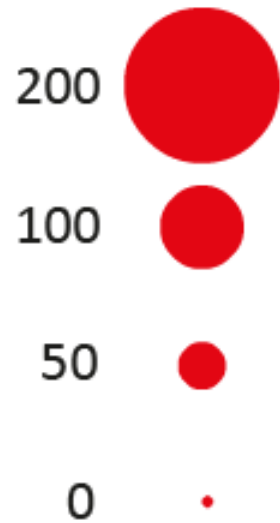
# Fosfor november 2022

DIP ( $\mu\text{g/liter}$ )



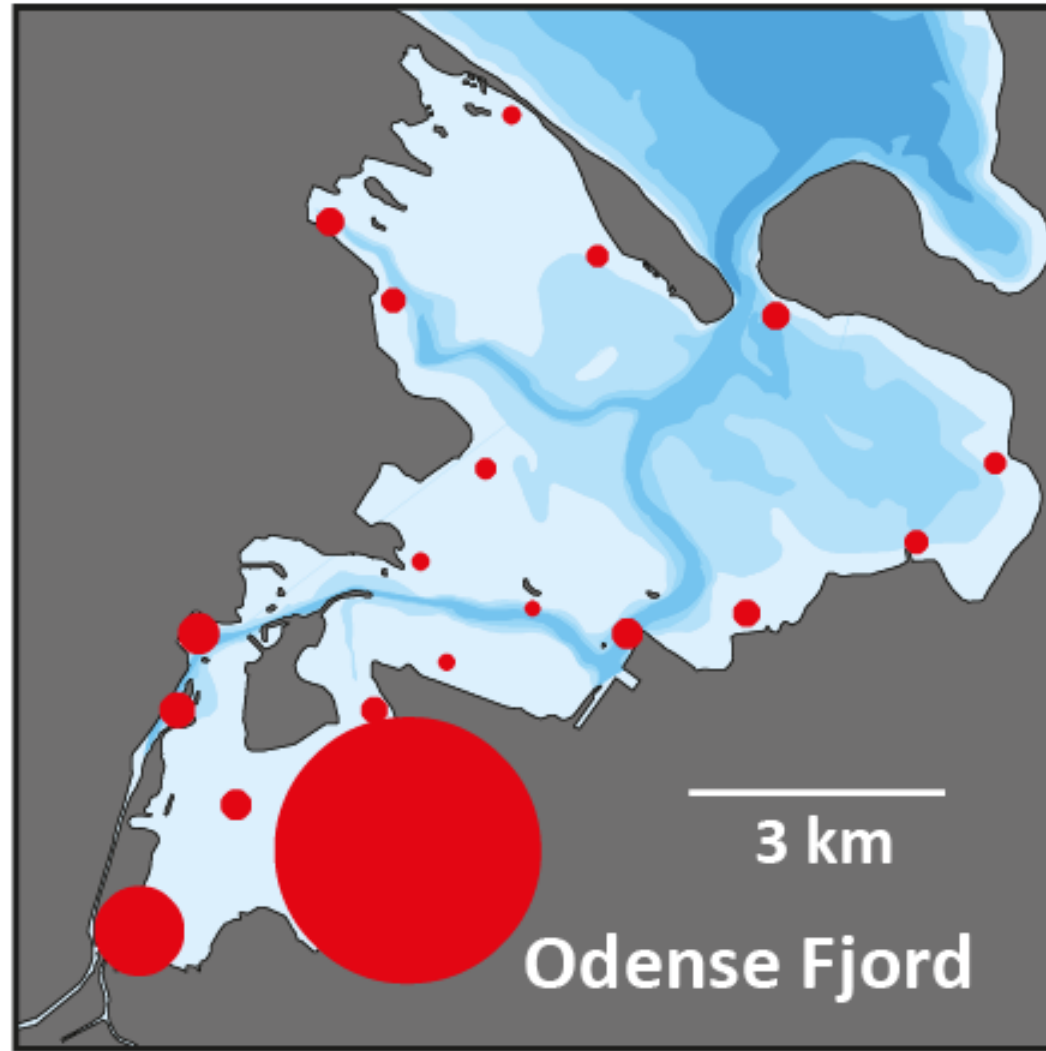
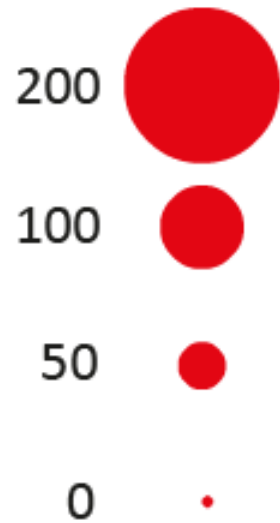
# Fosfor december 2022

DIP ( $\mu\text{g/liter}$ )



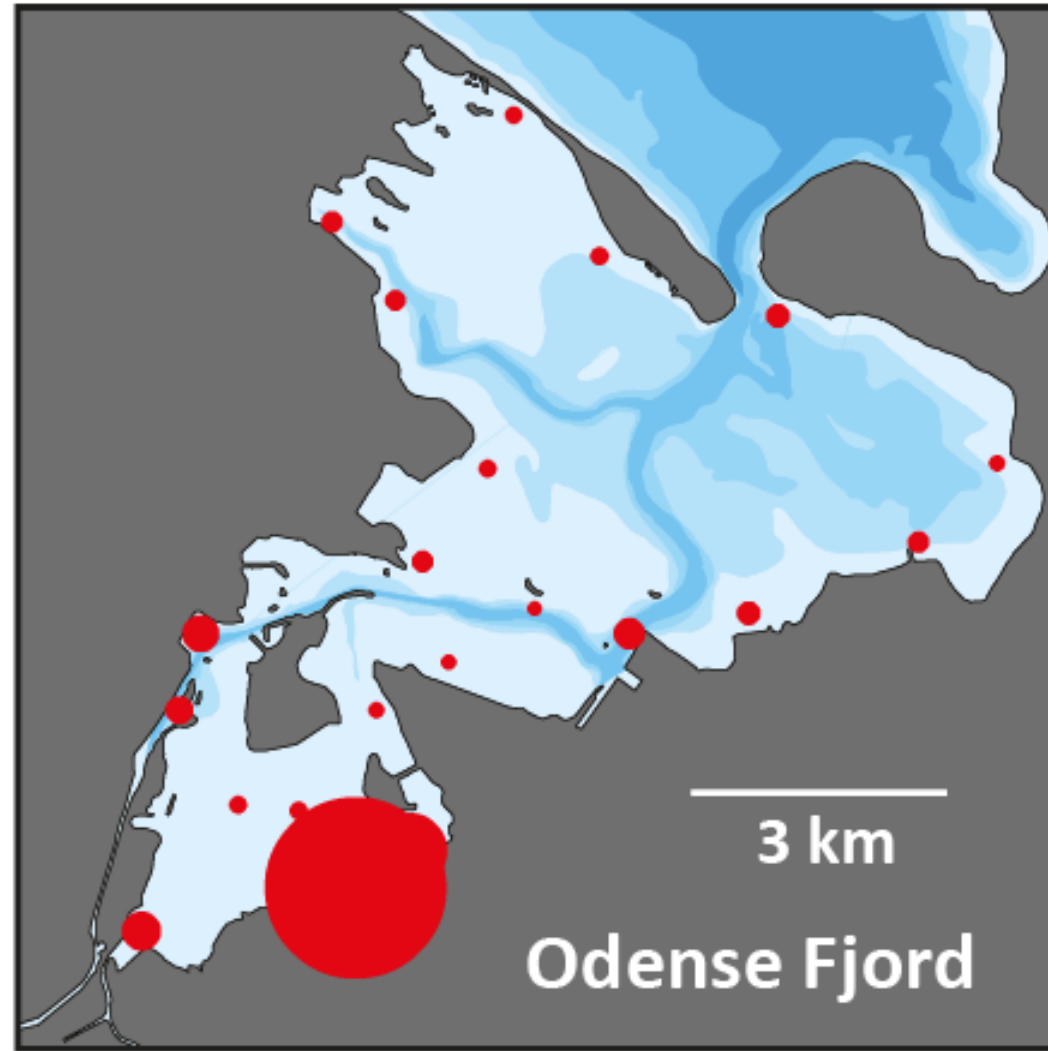
# Fosfor januar 2023

DIP ( $\mu\text{g/liter}$ )



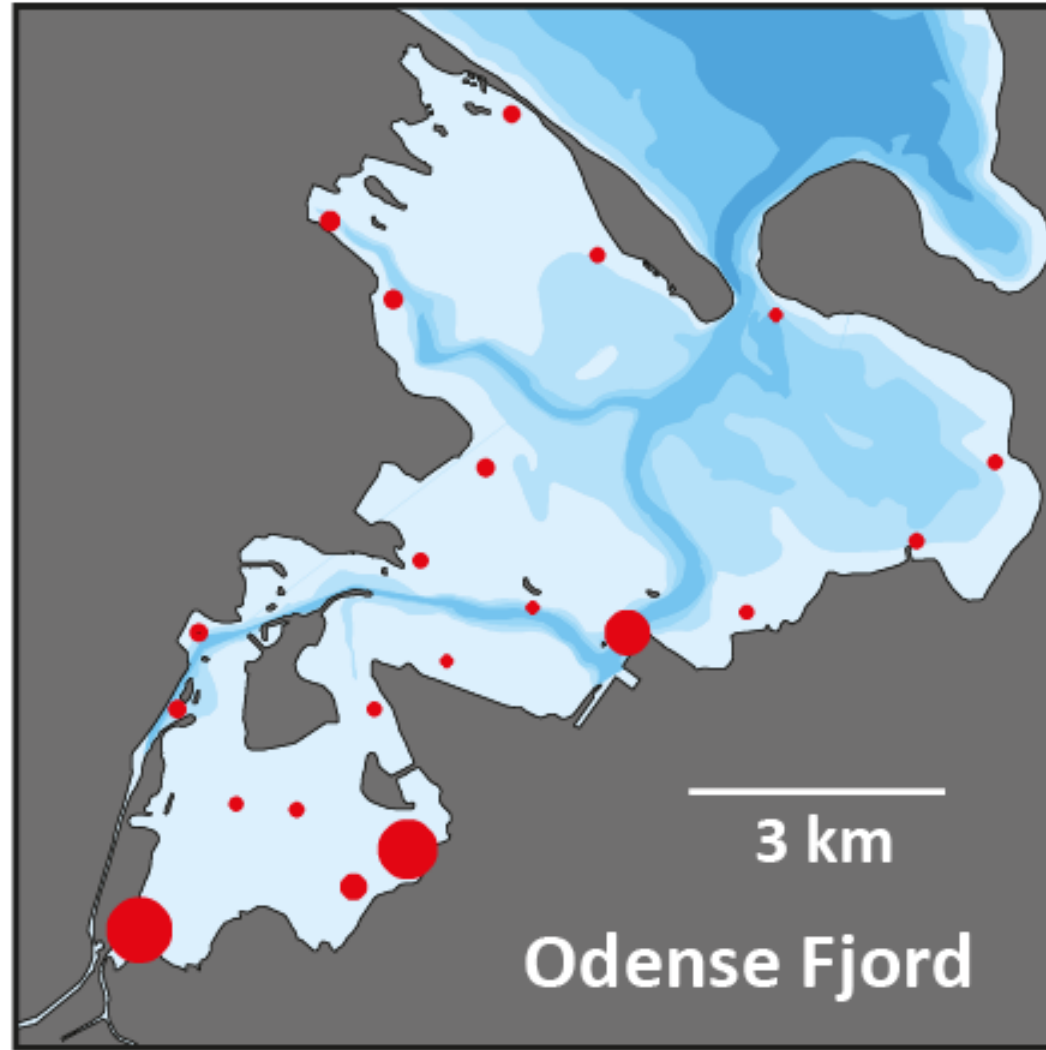
# Fosfor februar 2023

DIP ( $\mu\text{g/liter}$ )



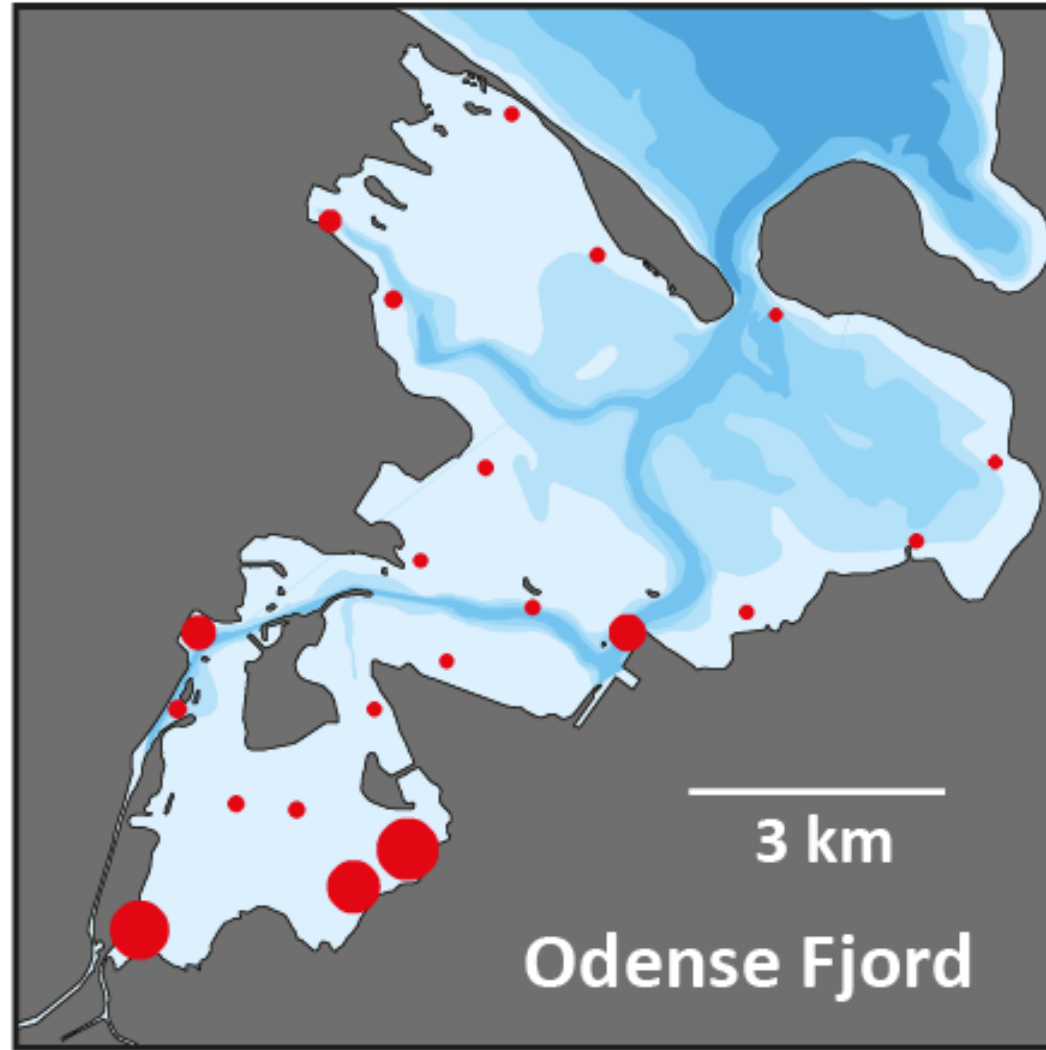
# Fosfor marts 2023

DIP ( $\mu\text{g/liter}$ )



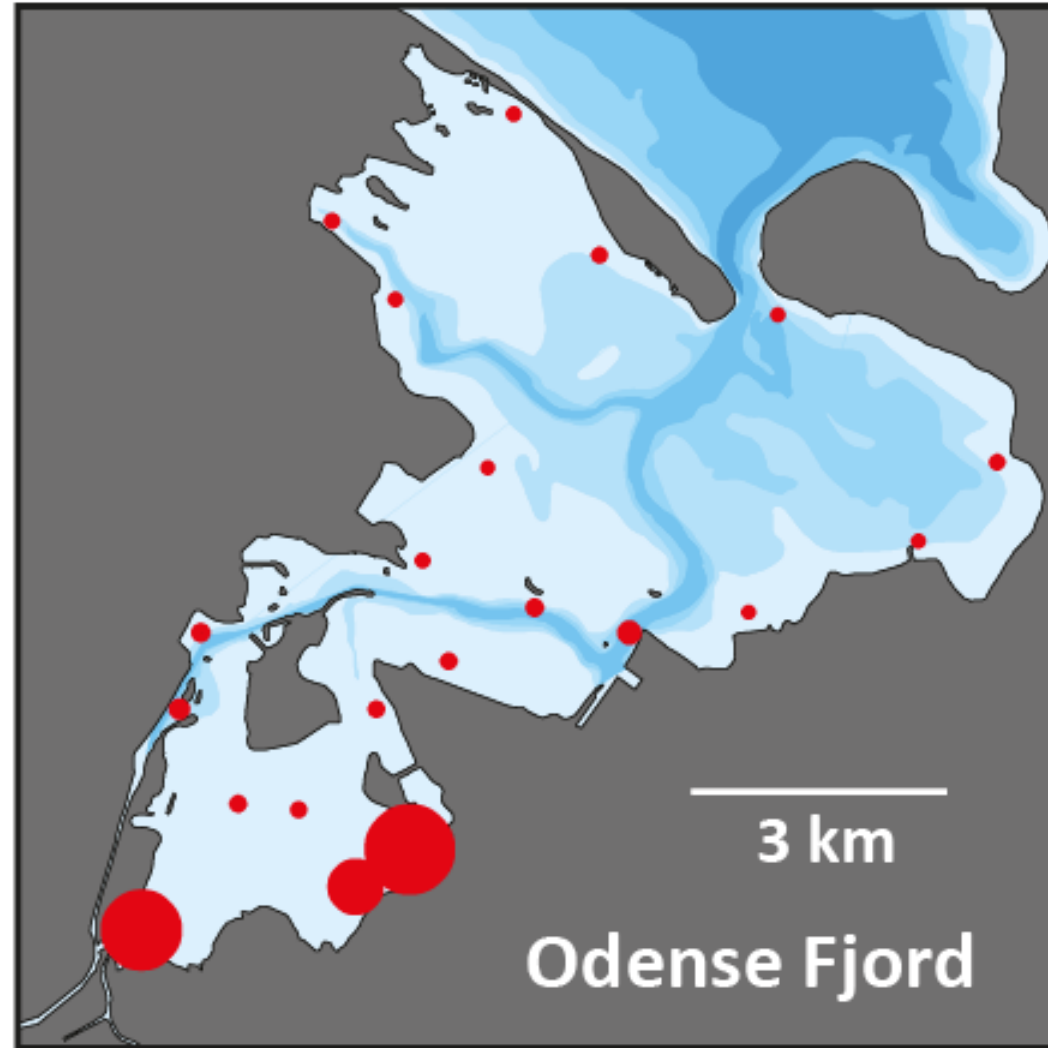
# Fosfor april 2023

DIP ( $\mu\text{g/liter}$ )



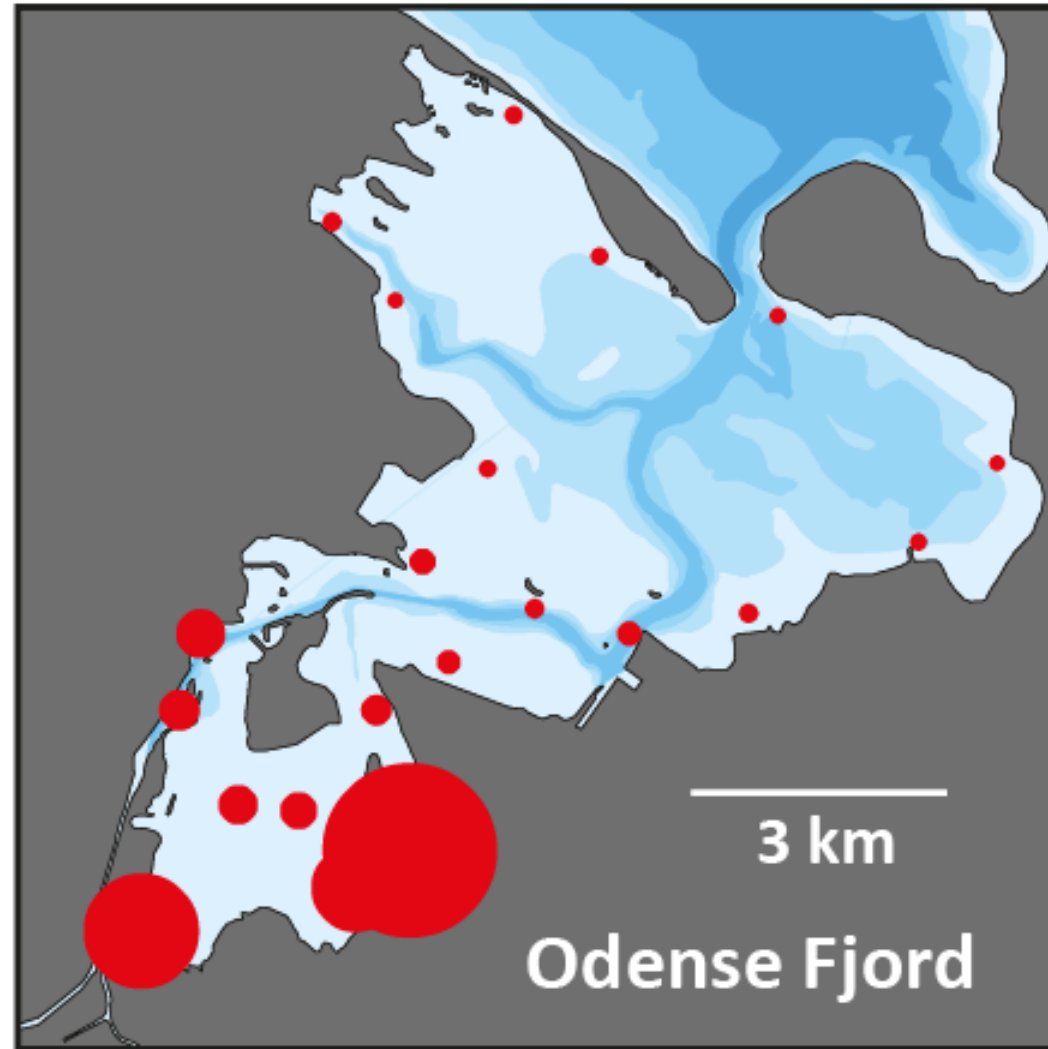
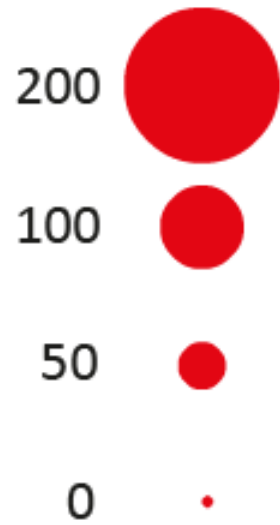
# Fosfor maj 2023

DIP ( $\mu\text{g/liter}$ )



# Fosfor juni 2023

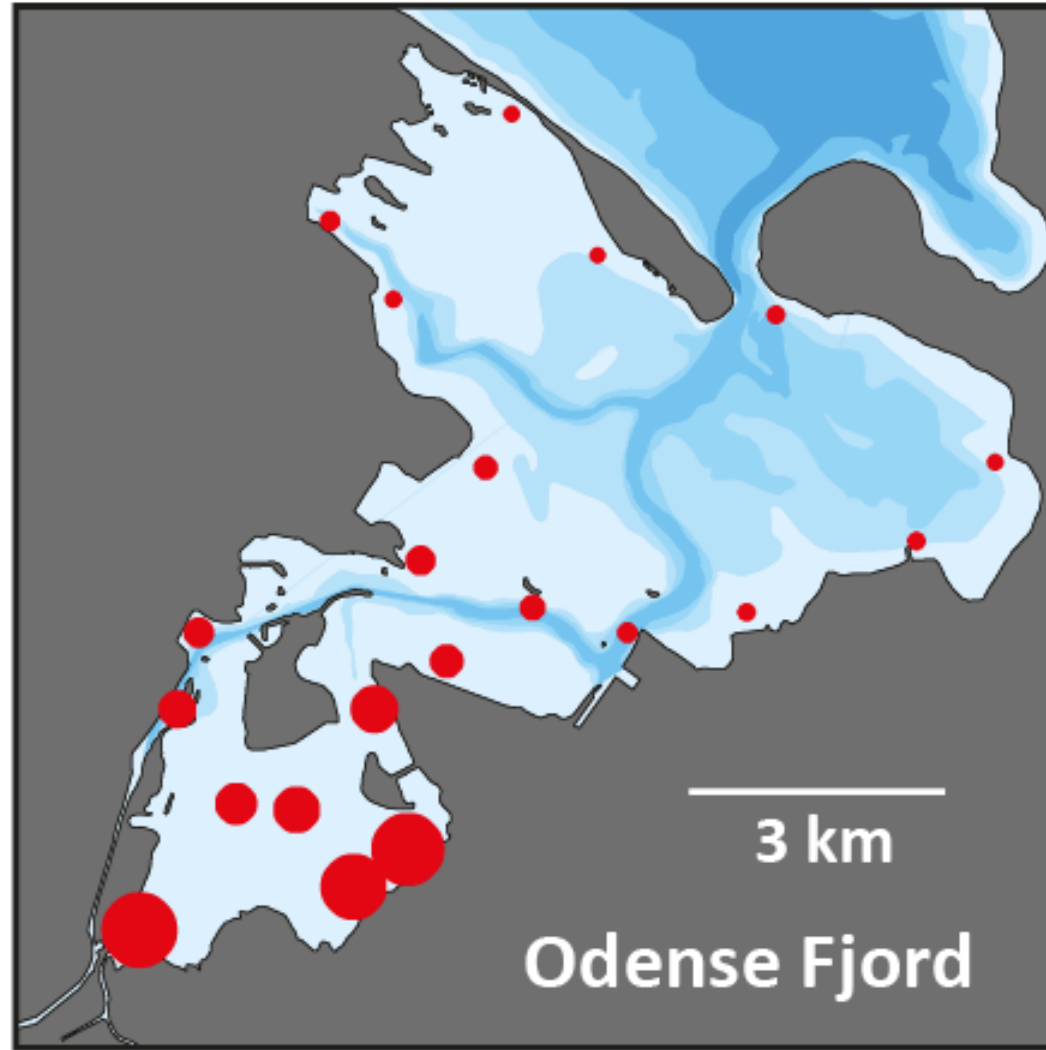
DIP ( $\mu\text{g/liter}$ )





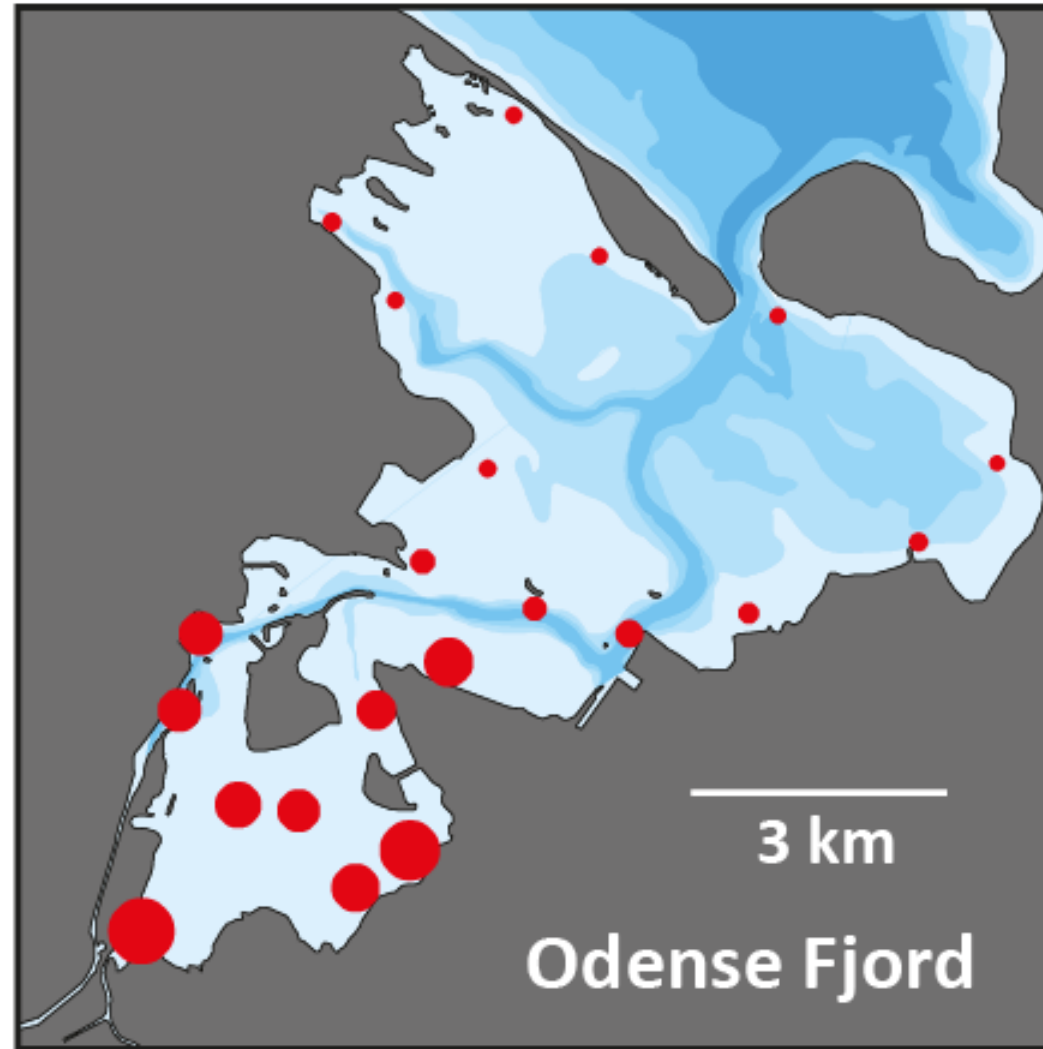
# Fosfor juli 2023

DIP ( $\mu\text{g/liter}$ )



# Fosfor august 2023

DIP ( $\mu\text{g/liter}$ )



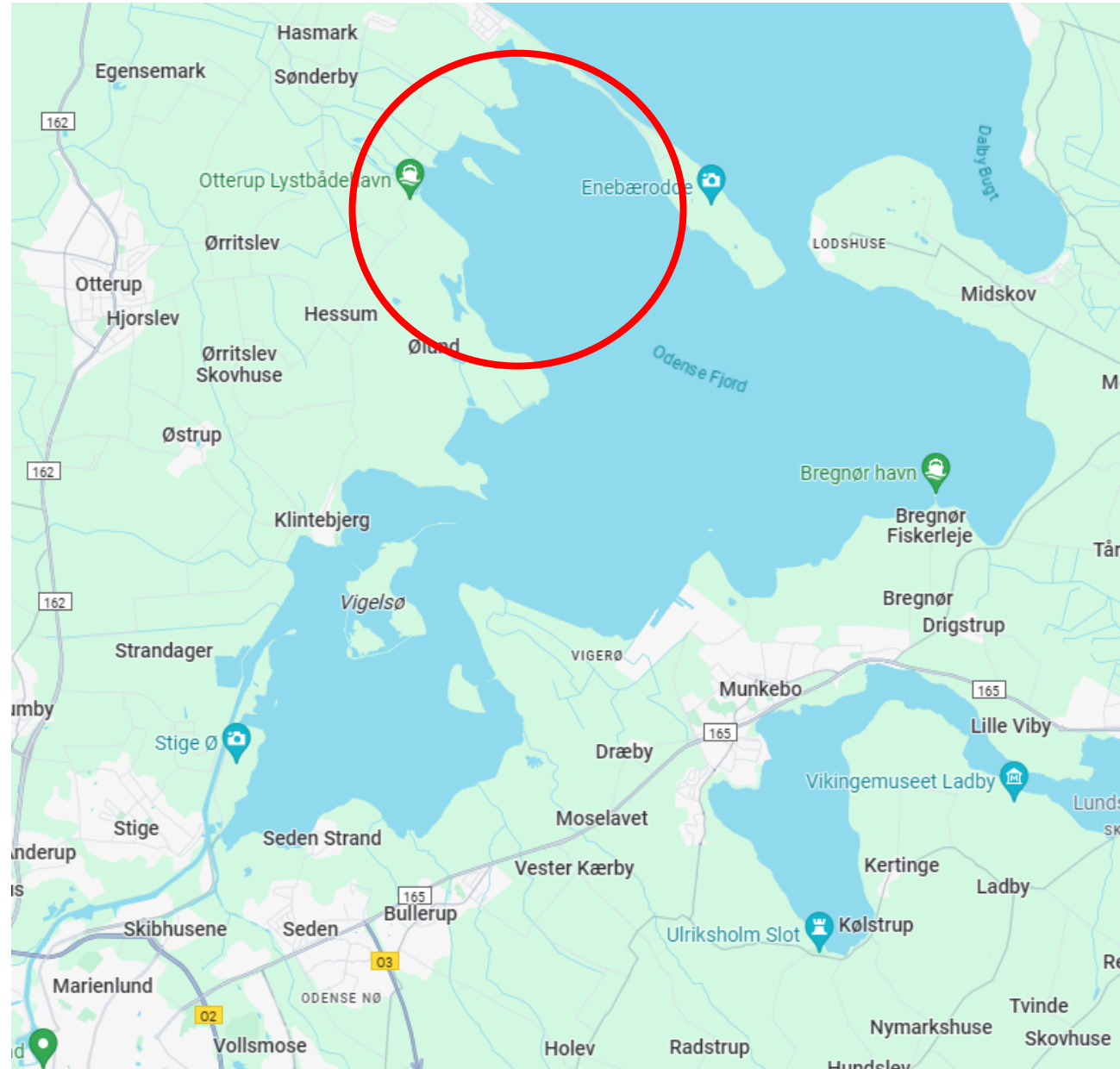
# Oplandsanalyse: Hotspotanalyse ved Egensedybet

Området er udvalgt på baggrund af data

Viser størst potentiale for genopretning af ålegræs

Kan blive en katalysator for at genstarte naturtjenester i fjorden

Et finmasket monitoringsprogram





## Formål

At kunne udpege præcist hvor udledninger kommer fra

Målrettede indsatser på enkelte marker

## Konklusioner på baggrund af analyser

SDU vurderer at der kan opnås 80% reduktioner ved at lave indsatser på 20% af markerne

Mulighed for etablering af reservoir/vådområde ved udløbet af Egensedybet.

Tilbageholdelse og genanvendelse af næringsstofrigt vand

Reduktioner vil skabe forudsætninger for ålegræsudplantning i Egensedybet



### Kommuner

Odense Kommune  
Nordfyns Kommune  
Faaborg-Midtfyn Kommune  
Kerteminde Kommune

### Erhverv

Odense Havn  
Marius Pedersen  
HJ Hansen

### Landbrug

L&F Centrovic

### Forsyning

Odense Renovation  
Vandcenter Syd  
Fjernvarme Fyn

### Viden

Syddansk Universitet  
SEGES Innovation

### NGO

Danmarks  
Naturfredningsforening

### Lokale vandplaner

### Kystvandråd

Danmark Naturfredningsforening  
L&F Centrovic  
Dansk Gartneri  
Marius Pedersen  
HJ Hansen  
Odense Havn  
Odense Renovation  
Vandcenter Syd  
Fjernvarme Fyn

Dansk Ornitologisk Forening Fyn  
Friluftsrådet  
Dansk Sportsfiskerforbund

### Faggrupper

- Opland
- Fjord
- Data

### Ekspertter og konsulenter

SDU  
SEGES Innovation  
Velas

### Analyser og indsatser



### MÅL

**God økologisk tilstand i 2027**

### Lokalt funderede analyser

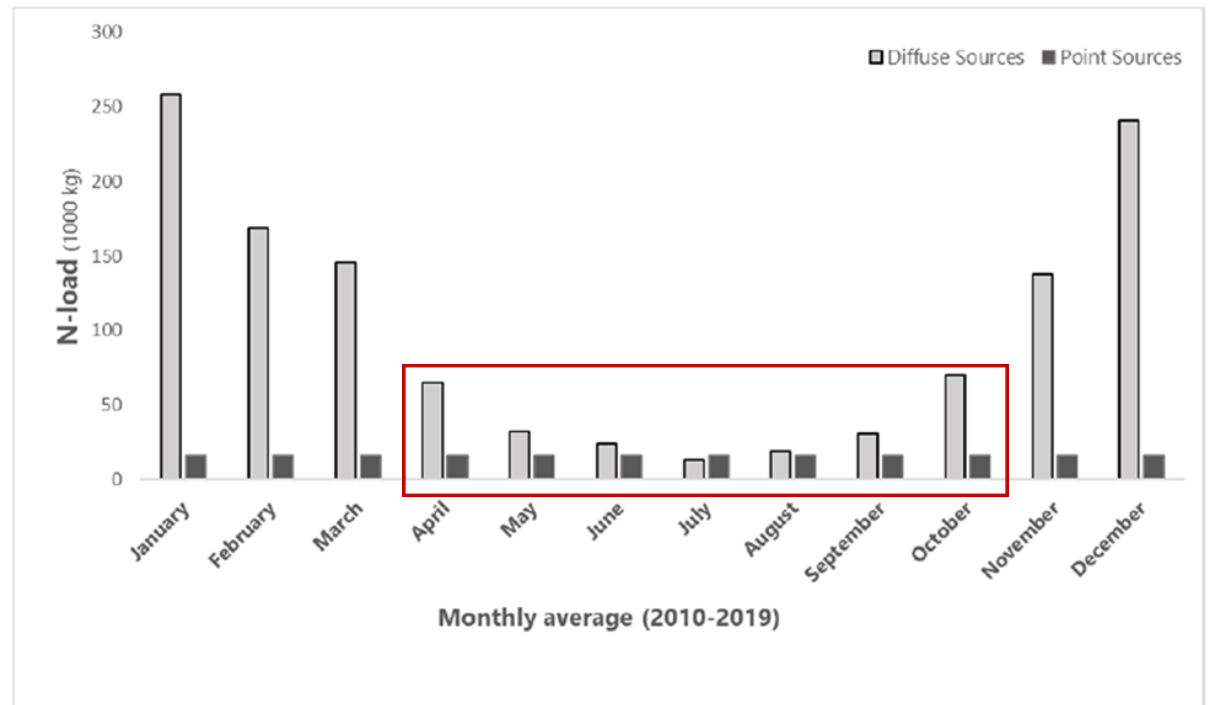
August 2023  
Lokale vandplaner

”For at opnå god økologisk tilstand i Odense Fjord peger de tekniske undersøgelser og analyser udført i regi af Kystvandsrådet for Odense Fjord på behov for to overordnede tiltag. Dels skal der ske **betydelige reduktioner af næringsstoffer** fra oplandet til fjorden, og dels er det derudover nødvendigt med **marine restaureringstiltag i fjorden.**”

”... Der er således ikke nogen tekniske forhindringer i gennemførelsen. Den største udfordring er skalaen.”

# Vejen til god økologisk tilstand

- Kvælstofindholdet i Odense fjord skal reduceres yderligere med ca. 34 % for at nå målsætningen i EU's vandrammedirektiv
- Det er en afgørende forudsætning for at opnå god økologisk tilstand, at reduktionen også forekommer i vækstsæsonen fra april til oktober.
- Suppleret med yderligere reduktion af fosfortab til fjorden
- *Gengivelse af data fra Kystvandrådets rapport*



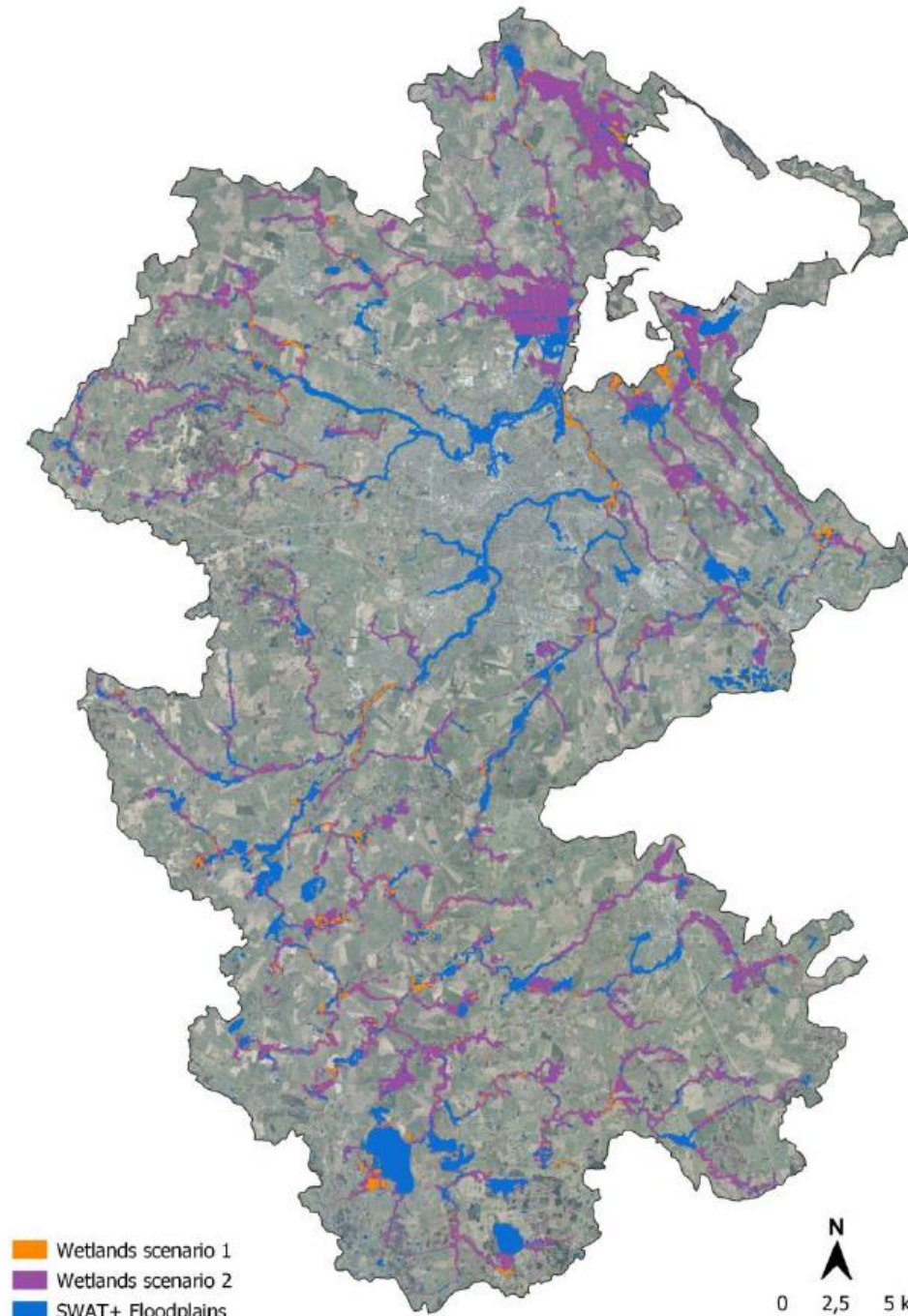


# Anbefalinger - opland

- 1: Etablering af 6.700 ha nye vådområder
- 2: Forbedret rensning af spildevand fra april til september  
(For at imødegå sæson)
- 3: Kombination af ovenstående scenarier + etablering af 127 minivådområder og  
plantning af træer langs vandløb  
(Fosforeffekt)

Indsatsbehovet for Odense Fjord vurderes af Miljøstyrelsen til at være 447,7 tons kvælstofreduktion

Reduktioner	Kvælstof		Fosfor	
	Ton	%	Ton	%
<b>1</b>	491	36	0,0	0
<b>2</b>	7	1	0,3	1
<b>3</b>	498	37	6,4	15



# Anbefalinger – marin genopretning

- ”Sandcapping” omkring Firtalsdæmningen og langs Egensedybets sydlige kystlinje. Evt. også ved bugterne omkring Klintebjerg.
- Stenrev ved Enebærodde, Firtalsdæmningen og Bregnør.
- Genopretninger af biogenerrev (muslingebanker)
- Ålegræs genopretning kan potentielt igangsættes ved området ved Bregnør og ved yderligere kvælstofreduktioner udvides restaurering til andre områder.
- Genskabelse af tabte strandenge – fx Lumby inddæmmede strand

# Kerteminde Kommune

- Tæt dialog: medarbejdere deltager i arbejds møderne i OFS
- Dialog om fælles projekter og fremadrettede muligheder
- Kerteminde Kommune har adgang til al data, opdaterede modeller og viden

## Debat: De rigtige løsninger for Odense Fjord opstår gennem samarbejde



Odense Fjord. Arkivfoto: Michael Bager

11 jan. 2023 kl. 06:30



Bestyrelsen for Odense Fjord Samarbejdet: Torben Povlsen, formand L&F Centrovica, Leo Jensen, formand DN Nordfyn, Mads Leth, direktør Vandcenter Syd, og Lone Wenzell, direktør, Faaborg-Midtfyn Kommune

## Næsten fire millioner kroner på vej: Nu skal Odense Fjords forurenere findes

Hvorfor har Odense Fjord det så skidt? Forskere går svimlende 1.000 kvadratkilometer af Fyn igennem med en tættekam for at finde årsagen.



3,75 millioner kroner på vej til genoplivningen af Odense Fjord. Her er to forskere fra Syddansk Universitet på vej ud i fjorden ved Bregør for at plante ålegræs ud. Foto: Alex Syrik

## Nyt forsøg på at skabe liv i Odense Fjord. Forskere prøver igen med ålegræs efter fejlslagent forsøg



Nu gøres der nyt forsøg med at udplante ålegræs i Odense Fjord for at gøre SDU-forskere klogere på fjordens tilstand. Foto: Troels Lange SDU

Sidste sommers udplantning af ålegræs i Odense Fjord slog fejl, men nu gør forskergruppe et nyt forsøg.

## Odense Fjord fik sin køreplan – nu er det tiden til at komme op i fart



Odense Fjord, fotograferet i august 2021. Arkivfoto: Jon Bege Gehlert

27 dec. 2023 kl. 16:00



Bestyrelsen for Odense Fjord Samarbejdet: Torben Povlsen, formand L&F Centrovica, Leo Jensen, formand DN Nordfyn, Mads Leth, direktør VandCenter Syd, og Lone Wenzell, direktør, Faaborg-Midtfyn Kommune

## Døde i første forsøg: Ny nødhjælp på vej til Odense Fjord



Det ser ikke ud af meget, men de grønne planter - ålegræs - er som førstehjælp for den hårdt prøvede fjord. PR-foto: Odense Fjord Samarbejdet.

## Bedre vandmiljø: Ålegræs skal gøre Odense Fjord grøn igen



## Gartnerier blev anmeldt for miljøforbrydelser - nu skal de redde Odense Fjord

Gartnerierne i Odense har fået et blakket miljø-ry i medierne. Alligevel træder Dansk Gartneri nu ind i samarbejdet om at redde miljøet i Odense Fjord.



## Erik har fået millioner til at redde Odense Fjord: En undervandsmur skal vække bunden til live

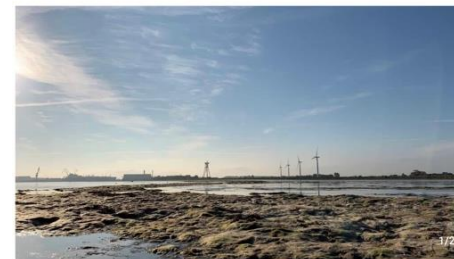


## Ulækkert kloakvand strømmer ud i fjorden: Nu intensiverer 'fjord-redningsgruppe' kampen mod problemet



Smukt ser det ud over Odense Fjord set fra sejlfrenden ind mod Odense Kanal, men skindet bedrager. Fjorden har brug for førstehjælp, og en gruppe har sat sig for at bringe liv tilbage i fjorden inden 2027. Foto: Jon Bege Gehlert

## FFV skal være med til at redde Odense Fjord



Odense Fjord trænger til en hjælpende hånd, og nu går faaborg-midtfynske FFV også ind i arbejdet. Arkivfoto: Peter Lillesø

## Livreddende førstehjælp: Du kan snart hjælpe med at tage pulsen på Odense Fjord



Fra Seden Strandbys lille havn i bunden af Odense Fjord til Gabet ved Enebærrodde er der meget forskellige forhold. Nu skal tilstanden i hele fjorden kortlægges nøje. Foto: Michael Bager



Pkt		Tidsrum	Gæst
1	Odense Fjordsamarbejdet- Anbefalinger Kystvandråd	17:00-17:30	Mads Søndergård Thomsen
2	Kommuneplan – revision	17:30-18:00	Mia Schmidt Vernon og Jan Rødland
3	Pause - sandwich	18:00-18:15	
3	Odense Fjord til diskussion	18:15-19:00	
4	Orientering om Natura2000 handleplaner i høring	19:00-19:15	
5	Kort orientering om hvad der er nyt <ul style="list-style-type: none"> <li>- Vandløb forundersøgelse VP3</li> <li>- Regulativrevision status</li> <li>- Status vådområde projekt</li> <li>- Status naturpolitik</li> <li>- Sybergland herunder Hike Fyn</li> <li>- LIFE ACT</li> </ul>	19:15-19:45	
6	Eventuelt	19:45-20:00	



Kerteminde  
Kommune

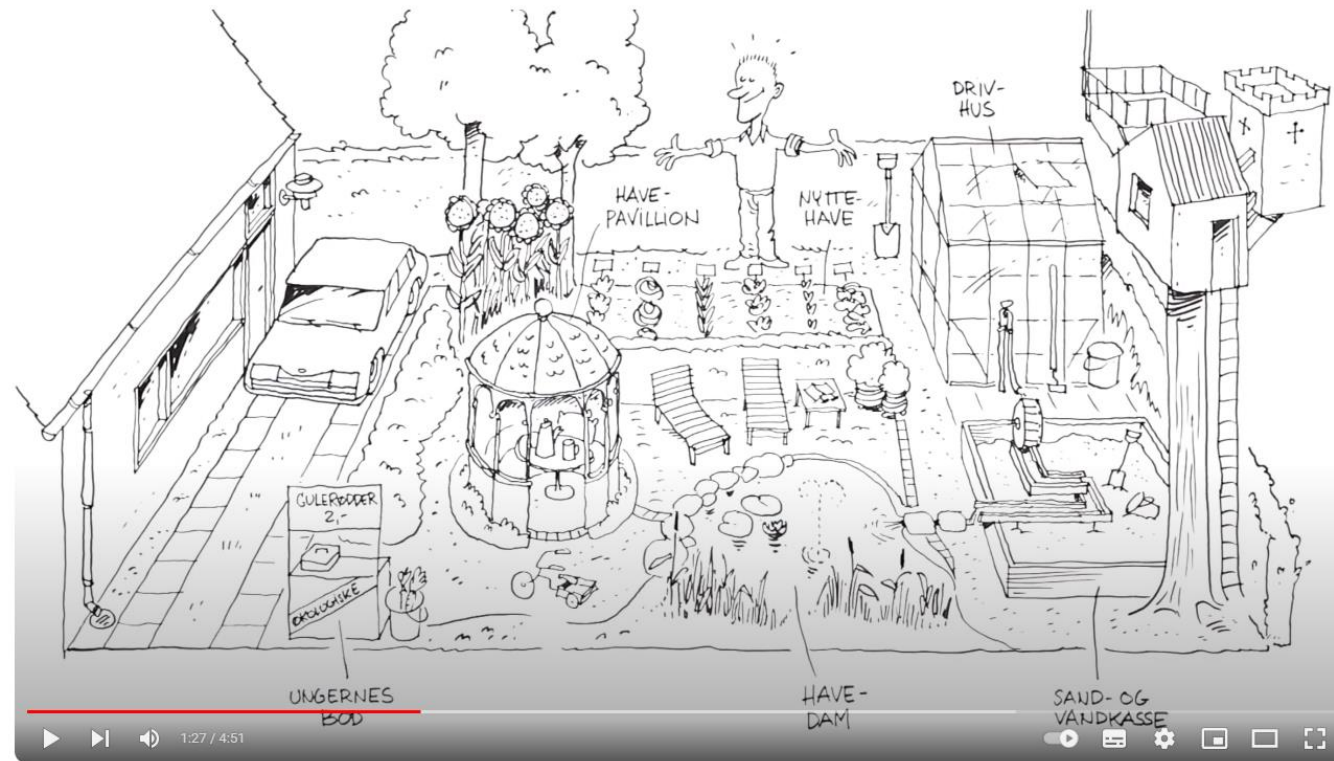
# Kommuneplan

## Grønt Råd

13. marts 2024

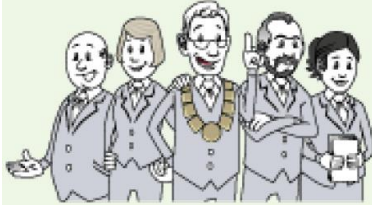
# Hvad er en kommuneplan?

- Indflyvning
- [Film om kommuneplan](#)





# Kommuneplanen har forskellige roller



## For politikere:

- Kommuneplanen er et centralt styringsdokument, der følger op på byrådets vision og planstrategi.
- Kommuneplanen udpeger de værdier, der skal beskyttes eller styrkes, og viser, hvor, der er plads til vækst og udvikling.
- Større projekter skal tidligt afstemmes i forhold til kommuneplanen.
- Tingene skal være i balance og trække i samme retning, for at visionerne kan opnås.



## For borgere og virksomheder:

- Kommuneplanen har betydning for, hvad man kan få lov til, selv om kommuneplanen som udgangspunkt ikke er direkte bindende for borgere og virksomheder.
- Kommuneplanen vil dog få betydning for borgere og virksomheder, fordi kommunen ikke vil give lov til ændringer, der er i strid med kommuneplanen.
- Kommuneplanen udlægger nye områder og muliggør udvikling.



## For administrationen:

- Kommuneplanen samler mange forskellige sektorer.
- Kommuneplanen danner grundlag for at udarbejde nye lokalplaner. En ny lokalplan skal altid være i overensstemmelse med kommuneplanen.
- Kommuneplanen bruges til at danne grundlag for at træffe skønsmæssige afgørelser, fx når en borger søger om en landzonetilladelse.
- Kommuneplanen kan fraviges ud fra en konkret vurdering, hvis det ikke er en større fravigelse. Hvis der er behov for en større fravigelse, kan et projekt kun gennemføres, hvis kommuneplanen ændres. Dette gøres ved et kommuneplantillæg.

# Krav til kommuneplanen

- Planloven stiller krav om hvad der skal indgå i kommuneplanen
- Staten varetager mange interesser og kan nedlægge veto



Kerteminde Kommuneplan 2021 - 2033

[Forside](#) [Om planen](#) [Temaer](#) [Rammer](#) [Kort](#) [Hvad gælder for mig?](#) [Tillæg](#)

Temaer

## Temaer



### Byudvikling

- » Bystruktur
- » Byer
- » Landsbyer



### Erhvervsudvikling

- » Erhverv
- » Landbrug
- » Detailhandel



### Natur og landskab

- » Natur
- » Landskab og geologi
- » Kystnærhedszone
- » Grundvand



### Ferie og fritid

- » Fritidsliv
- » Turisme



### Kulturarv

- » Værdifulde kulturmiljøer og bevaringsværdige bygninger
- » Kirker og fortidsminder



### Klima

- » Oversvømmelse
- » Erosion

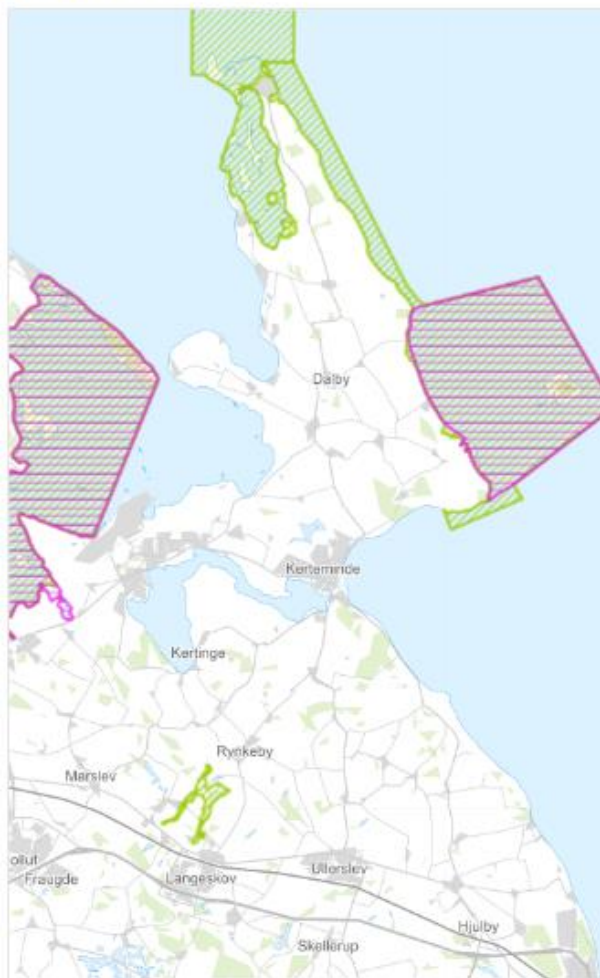


### Infrastruktur og tekniske anlæg

- » Infrastruktur
- » Tekniske anlæg

# Naturtema i kommuneplanen

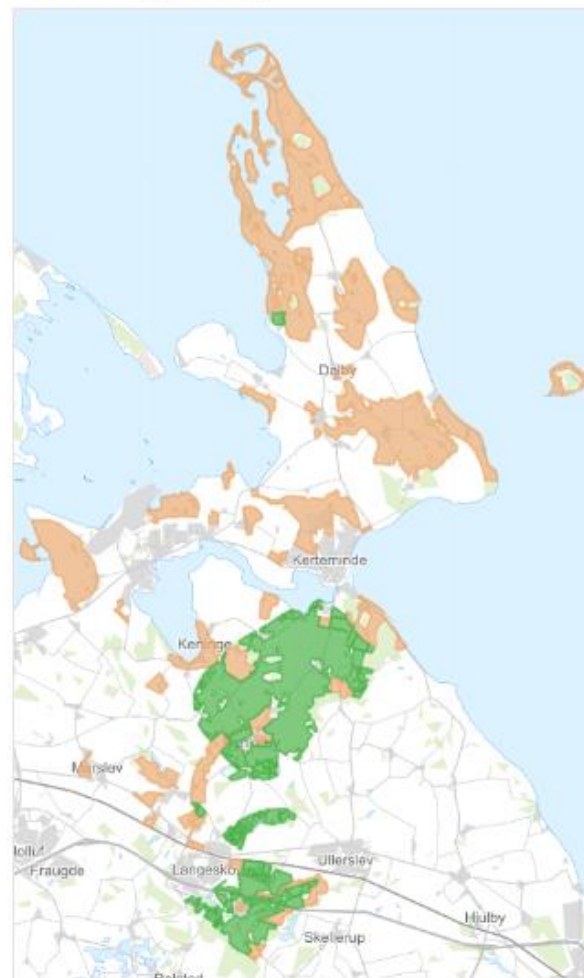
Natura 2000



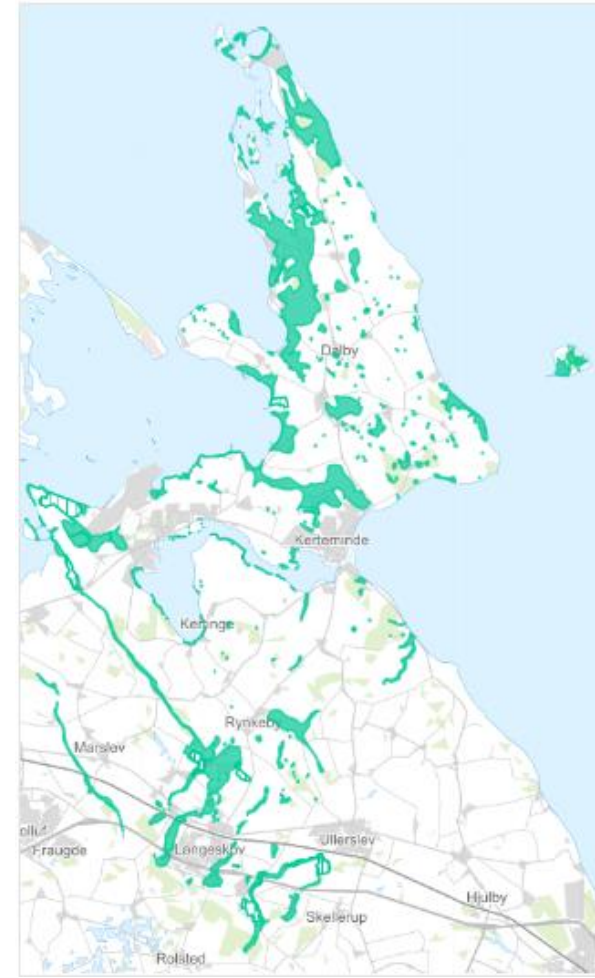
Grønt Danmarkskort



Skovrejsning



Lavbundsarealer



# Øvrige relevante temaer

## Natur og Landskab

- Landskab og geologi
- Kystnærhedszone
- Grundvand

## Klima

- Oversvømmelse
- Erosion

# Grønne muligheder i kommuneplanen

## Eksempler fra andre kommuner:

- Eksisterende beplantning skal fastholdes og fornyes, og der skal tilføres ny beplantning, som understøtter biodiversiteten.
- Træer over 25 år skal bevares/beskyttes i lokalplaner.
- Der skal stilles krav om biofaktor i lokalplaner for at sikre bedre naturværdi i byens rum.
  - Biofaktoren er et mål for omfanget af et områdes grønne elementer set i forhold til områdets størrelse.
  - Forskellige belægningstyper og beplantningstyper får en værdi efter, hvor "grøn", den er.
  - Højeste værdi findes for skove, mens en almindelig græsplæne har en relativ lav værdi, og asfalt har værdien nul.
  - Ved at stille krav om en høj biofaktor vil det være vanskeligt at forsyne store arealer med fast belægning, da de har en lav værdi. Dermed kan biofaktoren også være med til at sikre tilstrækkeligt store arealer, eventuelt med frit vandspejl til nedsivning af regnvand ved et projekt, således at regnvandsbassiner måske kan gøres mindre, og belastningen af spildevandssystemet reduceres.
- Hensigten er at få fokus på værdien af det grønne element og af behovet for at kunne nedsive på egen grund.

# Biofaktorværdier - eksempel

## Grundarealer

- 0,0 Asfalt, beton, fliser
- 0,2 Brosten, grusflader
- 0,3 Piksten (naturstensbelægning), armeret græs
- 0,5 Tætklippet græs, ikke-permanente vandarealer, krat, buske og hække under 2 meter
- 1,0 Fritvoksende græs, staudebed, permanent vandareal med "liv" i
- 1,5 Krat, buske og hække over 2 meter
- 2,0 Skovbevoksning

## Supplementsarealer

- 0,5 Regnvandsnedslivning fra belagt areal, tæt/klippet facadebevoksning (f.eks. rådhusvin), tagbeplantning (sedum - lave stenurtstauder)
- 1,0 - Facadebevoksning med volumen (f.eks. vildvin), tagbeplantning (langt frit voksende græs)
- 1,5 - Mindre enkeltstående træers kroneareal, facadebevoksning med stor volumen (f.eks. vedbend)
- 2,0 - Store enkeltstående træers kroneareal

## Beregning af biofaktor - eksempel

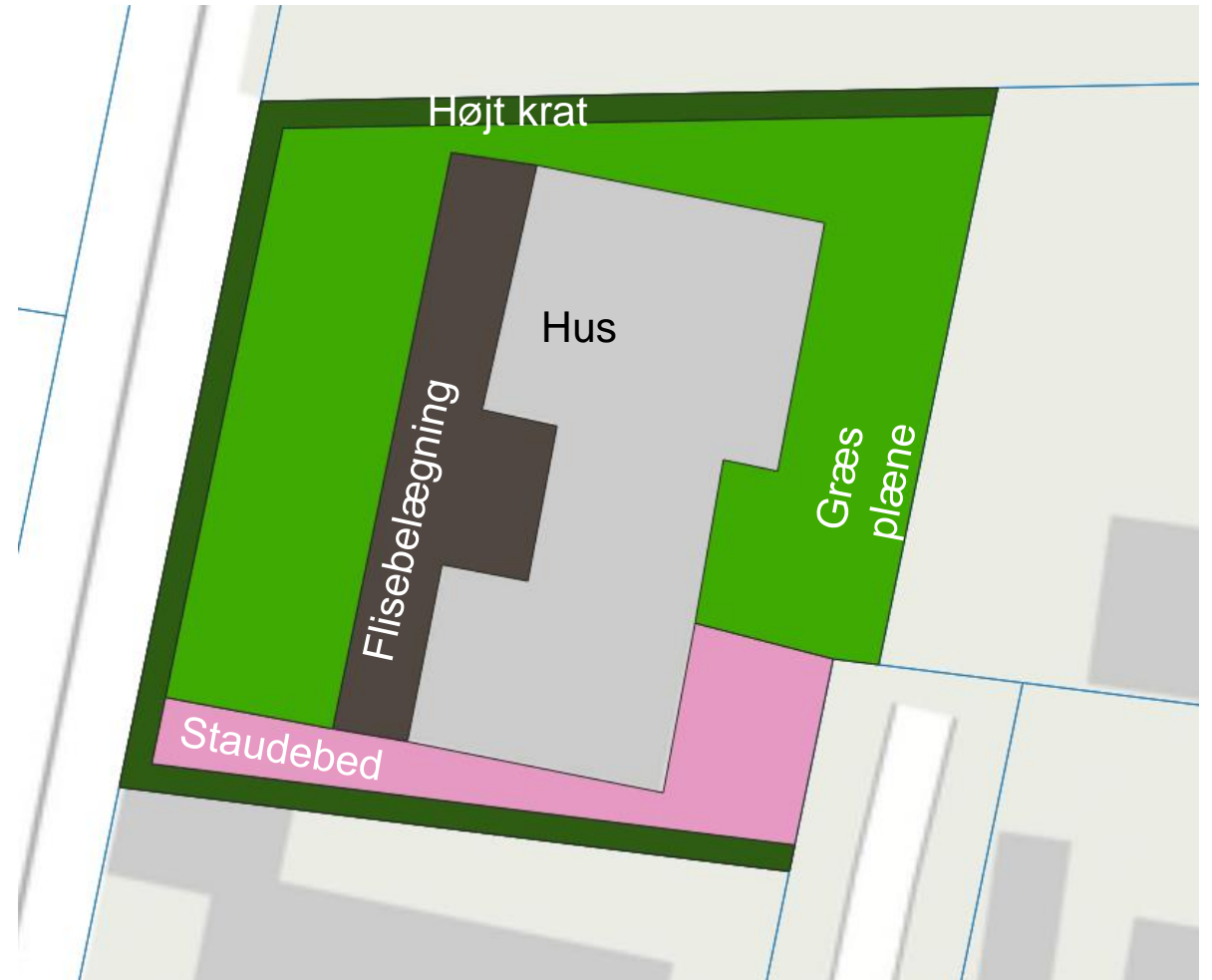
### Eksempel

- Parcelhusgrund på 720 m<sup>2</sup>
- 200 m<sup>2</sup> hus
- 80 m<sup>2</sup> flisebelægning
- 285 m<sup>2</sup> græsplæne
- 85 m<sup>2</sup> staudebed
- 80 m<sup>2</sup> højt krat

### Biofaktor:

80 m <sup>2</sup> fliser x 0,0	= 0
285 m <sup>2</sup> græsplæne x 0,5	= 142,5
85 m <sup>2</sup> staudebed x 1,0	= 85
80 m <sup>2</sup> højt krat x 1,5	= 120
(0+142,5+85+120)/ 720 m <sup>2</sup> grund	= <b>0,48</b>

Biofaktor for boligbebyggelse inkl. opholdsareal: 0,4



# Spørgsmål

- Hvordan får vi flere grønne elementer ind i de fysiske omgivelser?
- Er der grønne tiltag der kræver udlæg i kommuneplanen?
- Skal vi stille krav om flere grønne tiltag i vores planlægning, hvilke?
- Skal vi stille krav til om beplantning i form af biofaktor?



# Opsamling

Hvad skal vi tage med videre?

# Tidsplan

- Marts 2024: **Byrådstemamøde** om udvikling med input fra borgermøder.
- April 2024: **Økonomiudvalgsmøde**, konklusion og prioritering af drøftelserne på byrådstemamødet.
- Maj 2024: **Fagudvalgsdrøftelser**.
- Juni 2024: **Økonomiudvalget** konkluderer ud fra den forudgående proces.
- Juni - December 2024: Udarbejdelse af kommuneplan samt miljøvurdering (skriveproces).
- Primo 2025: **Byrådet** vedtager forslag til kommuneplan som sendes i minimum 8 ugers offentlig høring.
- Ultimo 2025: Endelig vedtagelse af kommuneplanen.

**Tak for i dag**

Pkt		Tidsrum	Gæst
1	Odense Fjordsamarbejdet- Anbefalinger Kystvandråd	17:00-17:30	Mads Søndergård Thomsen
2	Kommuneplan – revision	17:30-18:00	Mia Schmidt Vernon og Jan Rødland
3	Pause - sandwich	18:00-18:15	
3	Odense Fjord til diskussion	18:15-19:00	
4	Orientering om Natura2000 handleplaner i høring	19:00-19:15	
5	Kort orientering om hvad der er nyt <ul style="list-style-type: none"> <li>- Vandløb forundersøgelse VP3</li> <li>- Regulativrevision status</li> <li>- Status vådområde projekt</li> <li>- Status naturpolitik</li> <li>- Sybergland herunder Hike Fyn</li> <li>- LIFE ACT</li> </ul>	19:15-19:45	
6	Eventuelt	19:45-20:00	

## Pause - Smørrebrød



Pkt		Tidsrum	Gæst
1	Odense Fjordsamarbejdet- Anbefalinger Kystvandråd	17:00-17:30	Mads Søndergård Thomsen
2	Kommuneplan – revision	17:30-18:00	Mia Schmidt Vernon og Jan Rødland
3	Pause - sandwich	18:00-18:15	
3	Odense Fjord til diskussion	18:15-19:00	
4	Orientering om Natura2000 handleplaner i høring	19:00-19:15	
5	Kort orientering om hvad der er nyt <ul style="list-style-type: none"> <li>- Vandløb forundersøgelse VP3</li> <li>- Regulativrevision status</li> <li>- Status vådområde projekt</li> <li>- Status naturpolitik</li> <li>- Sybergland herunder Hike Fyn</li> <li>- LIFE ACT</li> </ul>	19:15-19:45	
6	Eventuelt	19:45-20:00	

# Odense Fjord til diskussion

Kære Grønt Råd,

Se venligt nærmere på ovenstående links. Samlet set tegner der sig et billede af en fjord i ekstrem dårlig tilstand. Kvælstofmængderne er flere hundrede gange højere end planter kan leve i. Se link 1.

Troen på at fjorden kan komme i god økologisk tilstand i link 2 er det rene vrøvl !

I tredje link belyses det at havneudvidelsen vil være en katastrofe - ikke mindst udvidelsen af sejlrenden.

I link 4 er blot orientering om hvor meget der historisk er forsvundet fra fjorden.

I link 5 bliver jeg selv interviewet om konsekvenserne for fjorden med det påtænkte udvidelser.

I link 6 påviser jeg at det de områder der ønskes udlægges omkring fjorden og langs øen sydpå er nogenlunde af samme størrelse som der pt. er ved at blive udtaget på landsplan ! Det virker ikke realistisk.

Jeg ønsker en udtalelse fra rådet på baggrund af disse informationer til at tage afstand til de planlagte udvidelser. Jeg mener at vi bør opfordre til at genoverveje planen - og finde en bæredygtig løsning så der både er plads til natur - og anlæg af virksomheder til fremstilling af grønne energi løsninger.

Det kræver utvivlsomt en del kreativ tankegang og nytænkning. Men: Føres planerne ud i livet, må i imødese at Odense Fjord stort set "mister livet".

Venlig hilsen

Mogens Ribo Petersen

Pkt		Tidsrum	Gæst
1	Odense Fjordsamarbejdet- Anbefalinger Kystvandråd	17:00-17:30	Mads Søndergård Thomsen
2	Kommuneplan – revision	17:30-18:00	Mia Schmidt Vernon og Jan Rødland
3	Pause - sandwich	18:00-18:15	
3	Odense Fjord til diskussion	18:15-19:00	
4	Orientering om Natura2000 handleplaner i høring	19:00-19:15	
5	Kort orientering om hvad der er nyt <ul style="list-style-type: none"> <li>- Vandløb forundersøgelse VP3</li> <li>- Regulativrevision status</li> <li>- Status vådområde projekt</li> <li>- Status naturpolitik</li> <li>- Sybergland herunder Hike Fyn</li> <li>- LIFE ACT</li> </ul>	19:15-19:45	
6	Eventuelt	19:45-20:00	



# Natura 2000 handleplaner i høring

- <https://kerteminde.viewer.dkplan.niras.dk/plan/74#/>



## Natura 2000 handleplaner

**Forside** **Handleplaner**

### Høring af udkast til Natura 2000 handleplaner 2022-27

Administrationen har udarbejdet udkast til Natura 2000-handleplanerne for 3. planperiode 2022-27.

Kerteminde Kommune er handleplansmyndighed for følgende områder:

Det drejer sig om følgende:

1. Natura 2000-områdenr. 107 Fyns Hoved, Lillegrund og Lillestrand
2. Natura 2000-områdenr. 109 Havet mellem Romsø og Hindsholm samt Romsø
3. Natura 2000-områdenr. 113 Urup Dam, Brabæk Mose, Birkende Mose og Illemose.

Planer er i høring fra 1. marts 2024 til 26. april 2024.

Natura 2000-områdenr. 110 Odense Fjord - deles med Odense og Nordfyns Kommuner. Odense Kommune er handleplansmyndighed på Odense Fjord.

Administrationen har udarbejdet udkast til Natura 2000-handleplaner for områderne til politisk godkendelse inden de sendes i 2 måneders offentlig høring. Handleplanerne skal danne ramme om

Pkt		Tidsrum	Gæst
1	Odense Fjordsamarbejdet- Anbefalinger Kystvandråd	17:00-17:30	Mads Søndergård Thomsen
2	Kommuneplan – revision	17:30-18:00	Mia Schmidt Vernon og Jan Rødland
3	Pause - sandwich	18:00-18:15	
3	Odense Fjord til diskussion	18:15-19:00	
4	Orientering om Natura2000 handleplaner i høring	19:00-19:15	
5	Kort orientering om hvad der er nyt <ul style="list-style-type: none"> <li>- Vandløb forundersøgelse VP3</li> <li>- Regulativrevision status</li> <li>- Status vådområde projekt</li> <li>- Status naturpolitik</li> <li>- Sybergland herunder Hike Fyn</li> <li>- LIFE ACT</li> </ul>	19:15-19:45	
6	Eventuelt	19:45-20:00	

# Kort orientering om hvad der er nyt: Vandløbsforundersøgelser 3. vandplansperiode

- <https://dagsordener.kerteminde.dk/vis?Referat-Klima--og-Baeredygtighedsudvalget-d.28-02-2024-kl.16.00&id=56aad530-cd06-44db-a3e3-1b8abfde58c5>



284

Orientering om tilsagn til forundersøgelse af tre vandløbsrestaureringsprojekter  
S2023-13674

## Resumé

Hermed orienteres om at Miljøstyrelsen har givet tilsagn til forundersøgelse af tre vandløbsrestaureringsprojekter, som skal udføres i forbindelse med 3. vandplansperiode.

## Sagsfremstilling

I forbindelse med indsatserne i 3. vandplansperiode har Kerteminde Kommune har søgt om forundersøgelser af muligheder for at forbedre forholdene i 3 vandløb. Miljøstyrelsen har den 13. november 2023 givet tilsagn til alle 3 forundersøgelser.

Formålet med projektet er at lave en teknisk/biologisk forundersøgelse af hvilke mindre strækningsbaserede virkemidler og tiltag der skal til for at opnå god økologisk tilstand på tre vandløbsstrækninger. Administration vil indgået en kontrakt med et rådgivningsfirma, som skal udføre forundersøgelserne. Administrations opgave er at sparre med rådgiver og indgå i dialog med lodsejerne.

De berørte vandløb er Ålebækken, Holev Bæk og Geels Å

Forundersøgelserne forventes gennemført i løbet af foråret 2024.

# Kort orientering om hvad der er nyt: Regulativ revision er i gang – UDKAST til tidsplan

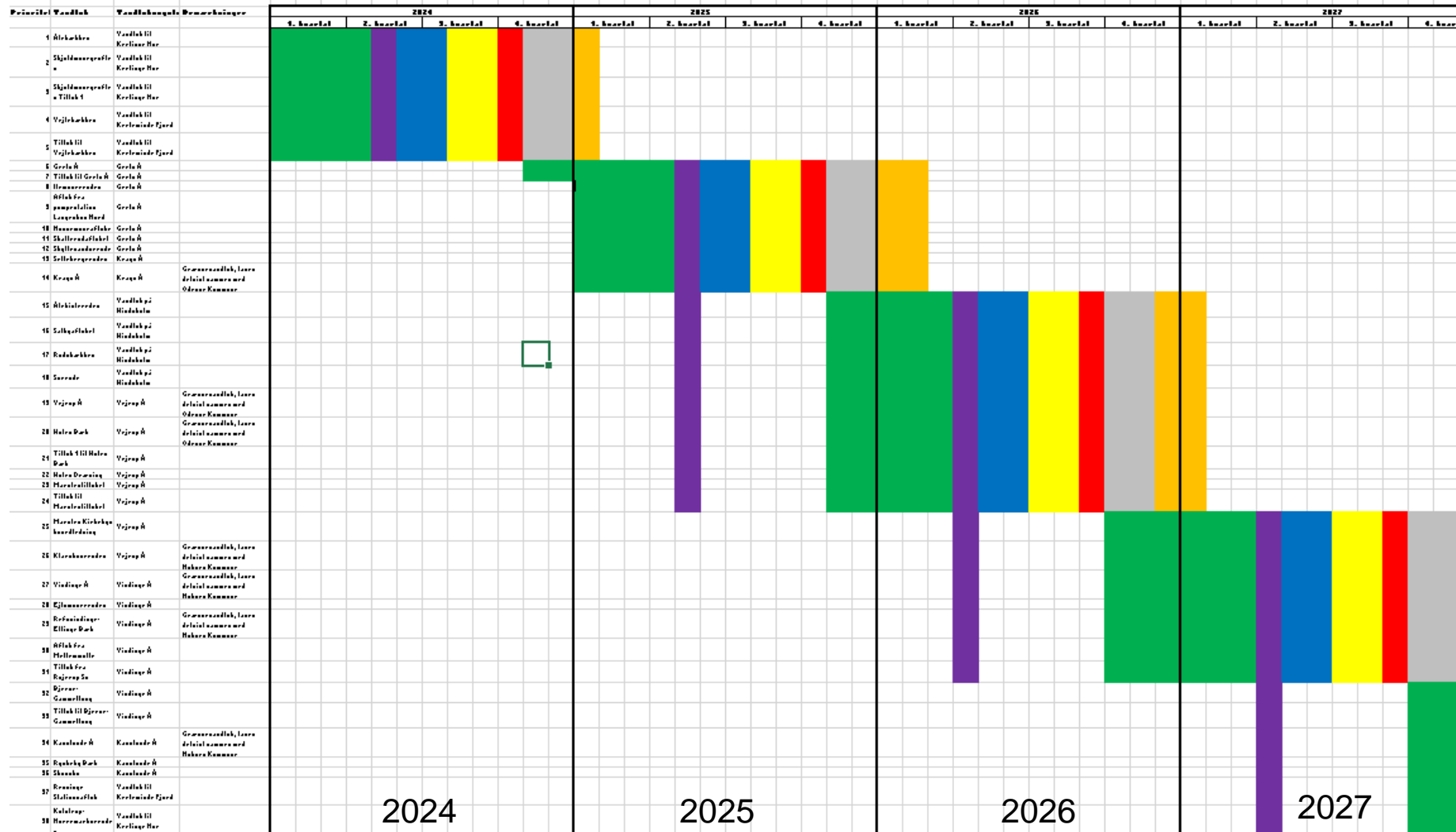
## Udkast til tidsplan for revision af vandløbsregulativer i Kerteminde Kommune

Prioritet	Vandløb	Vandløbssystem	Bemærkninger	2024					1.	
				1. kvartal	2. kvartal	3. kvartal	4. kvartal			
1	Ålebækken	Vandløb til Kertinge Nor		Green	Purple	Blue	Yellow	Red	Grey	Orange
2	Skjoldmosegrøften	Vandløb til Kertinge Nor		Green	Purple	Blue	Yellow	Red	Grey	Orange
3	Skjoldmosegrøften Tilløb 1	Vandløb til Kertinge Nor		Green	Purple	Blue	Yellow	Red	Grey	Orange
4	Vejlebækken	Vandløb til Kerteminde Fjord		Green	Purple	Blue	Yellow	Red	Grey	Orange
5	Tilløb til Vejlebækken	Vandløb til Kerteminde Fjord		Green	Purple	Blue	Yellow	Red	Grey	Orange
6	Geels Å	Geels Å							Green	Purple
7	Tilløb til Geels Å	Geels Å							Green	Purple
8	Ilemoserenden	Geels Å							Green	Purple
9	Afløb fra pumpestation Langeskov Nord	Geels Å							Green	Purple
10	Nonnemoseafløbet	Geels Å							Green	Purple
11	Skallerødafløbet	Geels Å							Green	Purple
12	Skyllevandsrenden	Geels Å							Green	Purple
13	Sellebergrenden	Krags Å							Green	Purple
14	Krags Å	Krags Å	Grænsevandløb, laves delvist sammen med Odense Kommune						Green	Purple
15	Ålekistereden	Vandløb på Hindsholm								Green
		Vandløb på								Green

Signaturforklaring for tabel:	
Opmåling af vandløbene	Green
Planlægning, dataindsamling, analyse	Blue
Regulativudarbejdelse inkl. Miljøvurdering	Yellow
Myndighedsbehandling	Red
Endelig godkendelse	Orange
Nedklassificering	Purple
Offentlig høring	Grey

# Kort orientering om hvad der er nyt: Regulativ revision er i gang – UDKAST til tidsplan

Udkast til tidsplan for revision af vandløbsregulativer i Kerterminde Kommune



Signaturforklaring for tabel:

Opmåling af vandløbene	Green
Planlægning, dataindsamling, analyse	Blue
Regulativudarbejdelse inkl. Miljøvurdering	Yellow
Myndighedsbehandling	Red
Endelig godkendelse	Orange
Nedklassificering	Purple
Offentlig høring	Grey

# Kort orientering om hvad der er nyt: Status vådområde projekter

- Lillestrand
- Maglemose har vi lige fået en god nyhed på
- Aagaard er strandet i LBST it-system
- Odense kommune har fået penge til forundersøgelse af Geels å
- Møde med LBST omkring fremdrift i vådområderne.
- Arbejder på at blive formandskommune VOS Storebælt (tidl. Nyborg Kommune)

# Kort orientering om hvad der er nyt: Naturpolitik

- Der er ansat en person, Dorte
- Der bliver lagt en drøftelsessag op på næste KBU-dagsorden til mødet d. 4. april.
- Det kommer til at forløbe her i 2024
- Der bliver taget udgangspunkt i §17 stk. 4 udvalgets arbejde.

# Kort orientering om hvad der er nyt: Better Birdlife

- Projektområderne er tre holme ved Vestermaen, Tornø, græsningsprojekt ved Geels å Natura 2000
- Der skal sammensættes en ekspertfølgegruppe.





# Kort orientering om hvad der er nyt: Skovrejsningsprojekt

- Jacob fra Naturstyrelsen får ordet.

# Kort orientering om hvad der er nyt: Life Ring - status



Foto: EU-LIFE

## Medfinansieret af Den Europæiske Union



# Kort orientering om hvad der er nyt: Nyt i Syberglund - Hike Fyn/Kerteminde Kommune

- Der er lavet følgende:
- En bro over Tårup Hovedkanal til Tippen
- En trappe til Tippen
- Højskilte ved Parkeringspladsen
- Nye foldere
- Fugleskilte
- To fugleplatforme
- Træplantning

Kommende tiltag (i løbet af 2024):

- Borde og bænkesæt på Tippen
- Vildt blomsterblanding på Tippen
- Boardwalk i lille skov ved læringsmiljø
- Formidlingsvideoer

# Kort orientering om hvad der er nyt: LIFE ACT

- Et Klima LIFE projekt <https://life-act.eu/>
- Formålet er at gennemføre projekter som understøtter DK2020 handleplanerne.
- Vi er med som associeret partner, vi får ikke nogle egentlige projekter, men bliver inviteret med i workshops og får del i opsamlet viden.



FAQ

Om os

Kontakt

English



**LIFE ACT**  
Action for Climate Transition

Pkt		Tidsrum	Gæst
1	Odense Fjordsamarbejdet- Anbefalinger Kystvandråd	17:00-17:30	Mads Søndergård Thomsen
2	Kommuneplan – revision	17:30-18:00	Mia Schmidt Vernon og Jan Rødland
3	Pause - sandwich	18:00-18:15	
3	Odense Fjord til diskussion	18:15-19:00	
4	Orientering om Natura2000 handleplaner i høring	19:00-19:15	
5	Kort orientering om hvad der er nyt <ul style="list-style-type: none"> <li>- Vandløb forundersøgelse VP3</li> <li>- Regulativrevision status</li> <li>- Status vådområde projekt</li> <li>- Status naturpolitik</li> <li>- Sybergland herunder Hike Fyn</li> <li>- LIFE ACT</li> </ul>	19:15-19:45	
6	Eventuelt	19:45-20:00	

# Eventuelt

- Næste møde 18. september
- Ekskursion til juni, sammen med bæredygtighedsråd og KBU.  
Forslaget er at vi besøger det areal hvor der skal være Skovrejsningsområde og inviterer Naturstyrelsen med.