



Kerteminde
Kommune

Godkendelse af svineproduktion på Bremerskovvej 132, 5550 Langeskov



Den 3. juli 2012

Godkendelse af slagtesvineproduktion	
1. Ansøgning om miljøgodkendelse	4
2. Afgørelse	4
3. Samlet vurdering	4
4. Vilkår	4
4.1 Generelle forhold	4
4.2 Produktionsanlæg	5
4.3 Udbringningsarealer	7
4.4 Bedste tilgængelige teknik	7
4.5 Egenkontrol	8
4.6 Ændringer på virksomheden	8
5. Godkendelsens varighed	8
6. Offentliggørelse	8
7. Klagevejledning	8
8. Høringer	8
9. Bemærkninger	9
10. Retsbeskyttelse	9
Miljøteknisk beskrivelse og vurdering	10
1. Bemærkninger	10
2. Resumé	10
3. Generelle forhold	10
3.1 Indretning og drift	10
3.2 Dyrehold	12
4. Produktionsanlæg	12
4.1 Foder	12
4.2 Staldteknologi	12
4.3 Ammoniakemission fra anlæg	12
4.4 Ammoniakemission i forhold til natur	13
4.5 Ventilation	14
4.6 Lokalisering og landskabelige hensyn	14
4.7 Gødningsproduktion og opbevaringskapacitet	15
4.8 Opbevaring og udbringning af gylle	16
4.9 Transport	17
4.10 Vandforbrug	17
4.11 Energiforbrug	18
4.12 Spildevand	18
4.13 Uheld og risici	18
4.14 Pesticider og sprøjtemidler	19
4.15 Skadedyr	19
4.16 Støj	19
4.17 Lugt	19
4.18 Støv	20
4.19 Lys	20
4.20 Oplag af olie	20
4.21 Affald	20
4.22 Døde dyr	21
5. Udbringningsarealer	21
5.1 Harmonikrav	21
5.2 Høringssvar fra Nyborg Kommune	22
5.3 Nitrat til overfladevand	24
5.4 Nitrat til grundvand	26
5.5 Fosfor	27
5.6 Ammoniak fra udbringningsarealer	27
6. Management	28
7. Bedst anvendelige teknik (BAT)	29
8. 0-alternativet	29
9. Egenkontrol	29
10. Ændringer på virksomheden	29
11. Kommunens samlede vurdering	30

DATABLAD

TITEL: § 12 MILJØGODKENDELSE

DATO FOR GODKENDELSE: 3. JULI 2012

BEDRIFTENS NAVN: BREMERSKOVGÅRD

CVR-NR OG P-NUMMER: 38010654 OG 1001761872

CHR NUMMER: 98351

EJENDOMSNUMMER: 440-0000396

MATR. NR: 14A M.FL.

EJERLAV: URUP BY, RYNKEBY

ADRESSE: BREMERSKOVVEJ 132, 5550 LANGESKOV

BEDRIFTS EJER OG ANSØGER: LARS HENRIK JUEL HANSEN

ANSVARLIG FOR BEDRIFTEN: LARS HENRIK JUEL HANSEN

KONSULENT: HENRIK JØRGENSEN, PATRIOTISK SELSKAB, HJO@PATRIOTISK.DK

TILSYNSMYNDIGHED: KERTEMINDE KOMMUNE

1. Ansøgning om miljøgodkendelse

Lars Henrik Juel Hansen har ansøgt Kerteminde Kommune om miljøgodkendelse af svineproduktionen på Bremerskovvej 132, 5550 Langeskov, CVR. nr. 38010654, samt miljøgodkendelse af bedriftens samlede udbringningsarealer, der drives under samme CVR. nr.

Arealerne udgør 280,05 ha ejet og forpagtet areal, hvoraf de 49,41 ha er beliggende i Nyborg Kommune. Ansøgningen er derfor sendt til Nyborg Kommune den 10. november 2011, således de kan stille vilkår til den del af udbringningsarealet, der ligger i Nyborg Kommune.

Ansøgningen er indsendt til Kerteminde Kommune på baggrund af Natur- og Miljøklagenævnets afgørelse af 29. april 2010, hvor klagenævnet ophæver Kerteminde Kommunes afgørelse om miljøgodkendelse fra 4. maj 2006 med virkning pr. 1. juni 2012 og hjemviser sagen til fornyet behandling ved kommunen efter den nye lov.

Bedriften med den årlige produktion af 1.080 stk. årssøer og 600 stk. polte, 45 – 100 kg, svarende til 264,32 DE/år, har således eksisteret siden 2003/2004, men skal nu godkendes af kommunen efter §12 i lov om miljøgodkendelse m.v. af husdyrbrug, lovbek. nr. 1486 af 4. december 2009 (husdyrgodkendelsesloven), jf. klagenævnets afgørelse. Nudriften er således den samme som den ansøgte drift og der etableres ingen nye bygninger eller opbevaringsanlæg.

Ansøgningen om miljøgodkendelse er indsendt til Kerteminde Kommune gennem Miljøstyrelsens elektroniske ansøgningssystem første gang den 3. november 2011.

2. Afgørelse

Kerteminde Kommune meddeler herved miljøgodkendelse til en årlig produktion af 1.080 stk. årssøer og 600 stk. polte, 45 – 100 kg, svarende til 264,32 DE/år, samt til udbringning af svinegylle svarende til 343,62 DE/år på 280,05 ha tilhørende ejendommen matr. nr. 14a m.fl. Urup By, Rynkeby, beliggende Bremerskovvej 132, 5550 Langeskov. Godkendelsen meddeles i henhold til lov om miljøgodkendelse m.v. af husdyrbrug, lov nr. 1486 af 4. december 2009, § 12. Godkendelsen meddeles på nedenstående vilkår, som er gældende for hele virksomheden.

Miljøgodkendelsen omfatter bedriften beliggende Bremerskovvej 132, 5550 Langeskov med tilhørende udbringningsarealer. Aftalearealer på 141,37 ha ligger i sårbare områder, hvorfor disse godkendes særskilt.

Godkendelsen er meddelt på grundlag af oplysninger i ansøgningsmaterialet. Forudsætningerne for godkendelsen, herunder miljømæssig vurdering af ansøgningen, findes i "Miljøteknisk beskrivelse og vurdering".

3. Samlet vurdering

Kerteminde Kommune vurderer, at ansøger har truffet de nødvendige foranstaltninger til at forebygge og begrænse forureningen ved anvendelse af bedst tilgængelige teknik og husdyrbruget i øvrigt kan drives på stedet uden at påvirke omgivelserne på en måde, som er uforenelig med hensynet til omgivelserne, hvis nedenstående skærpede vilkår er overholdt.

Kerteminde Kommune vurderer, at driften af husdyrbruget på Bremerskovvej 132, 5550 Langeskov ikke vil medføre en væsentlig virkning på miljøet, hvis nedenstående vilkår for bedriften overholdes.

4. Vilkår

4.1 Generelle forhold

4.1.1 Indretning og drift

- Ejendommen skal indrettes og drives i overensstemmelse med de oplysninger, der ligger til grund for godkendelsen.
- De vilkår der vedrører driften, skal være kendt af de ansatte, der er beskæftiget med den pågældende del af driften.
- Der skal til stadighed tilstræbes en god staldhygiejne, herunder sikre at stier og båse holdes tørre, samt at staldene og fodringsanlæg holdes rene.

- Drikkevandssystemet skal drives og vedligeholdes, således at unødigt spild undgås i videst muligt omfang.
- Ved ophør af driften, skal der træffes de nødvendige foranstaltninger for at undgå forureningsfare, og ejendommen skal fremstå i miljømæssig god stand.

4.1.2 Årsproduktion

- Virksomhedens maksimale dyrehold må ikke uden fornyet ansøgning om miljøgodkendelse udvides til en årsproduktion større end de i godkendelsen angivet **1.080 stk. årssøer og 600 stk. polte, 45 – 100 kg, svarende til 264,32 DE/år**, beregnet efter nuværende lovgivning. Dyreholdet må variere 10 % over året, dog således at det maksimale dyrehold beregnet over 1 år (1. august til 1. august) ikke må overstige 264,32 DE/år. Ligeledes kan ind- og afgangsvægte ændres med maks. 10 % - dog således, at det maksimale dyrehold ikke overstiger 264,325 DE over 1 år.

4.1.3 Information og ændringer på virksomheden

- Ændring af ejerforhold eller ansvar for driften skal meddeles Kerteminde Kommune senest 1 måned efter ændringen.
- En godkendelse meddelt efter lov om miljøgodkendelse m.v. af husdyrbrug fritager ikke fra krav om tilladelse, godkendelse, dispensation efter anden lovgivning.
- De for virksomheden gældende love og bekendtgørelser skal til steds efterleves, uanset at de deri nævnte krav/regler kan være en skærpelse af de stillede vilkår i denne miljøgodkendelse.

4.2 Produktionsanlæg

4.2.1 Foder

- Mængden af råprotein i foder til søerne må maksimalt indeholde 122 gram pr. FE (foderenhed). Dette skal kunne dokumenteres overfor kommunen.
- Der skal ske fasefodring.
- Foderet skal tilsættes fytase, svarende minimum til producentens anbefalede dosis med tilsvarende reduktion af fosfor i foderet. Dokumentation af foderanalyser skal fremvises på forlangende

4.2.2 Ventilationsanlæg

- Ventilatorer i hvert staldafsnit vaskes hvert kvartal sammen med det øvrige staldinventar.
- Ventilationsanlægget skal vedligeholdes og efterses i henhold til producentens anvisninger for det pågældende anlæg.
- Ved driftsproblemer skal der foretages eftersyn af anlægget ved forhandler eller anden autoriseret fagmand/reparatør.

4.2.3 Opbevaring og udbringning af husdyrgødning

- Transport af gylle på offentlig vej skal foregå i lukket beholder, således at spild ikke kan finde sted. Evt. spild på vejarealer, cykelstier, stier eller andre belægninger skal fjernes efter arbejdets afslutning og/eller samme dag ved arbejdstids ophør.
- Udbringning af husdyrgødning skal desuden ske under hensyntagen til god landbrugsskik.

4.2.4 Transport

- Virksomheden skal planlægge mest mulig transport afviklet i dagperioden. Det årlige kørselsbehov må ikke udvides med mere end 10 % i forhold til det, der er angivet i den Miljøtekniske redegørelse og vurdering.

4.2.5 Spildevand

- Al vask af traktorer, maskiner, redskaber, dyretransportvogne, og sprøjte skal foregå på støbt, tæt plads med bortledning af spildevandet til gyllebeholder. Udbringning skal ske jf. husdyrgødningsbekendtgørelsens regler for udbringning af husdyrgødning/spildevand.
- Tagnedløbsbrønde og brønde for rent vand skal indenfor 15 meter fra stalde og gyllebeholder være ført min. 10 cm over terræn, således at der ikke kan løbe overfladevand til dræn/vandløb eller faskiner.

4.2.6 Uheld og risici

- Ved akut forurening af jord, overfladevand eller grundvand, skal Alarm 112 straks alarmeres. Det gælder blandt andet ved spild af gylle, olie, benzin og kemikalier.
- Opdages der forurening, der ikke er opstået akut, skal kommunens Miljø- og Kulturforvaltning kontaktes telefonisk i åbningstiden på telefon 65151515. Ved tvivlstilfælde kontaktes Alarm 112.
- Beredskabsplanen skal udformes på andre relevante sprog end dansk, hvis der på bedriften er medarbejdere, der ikke kan læse dansk.
- Beredskabsplanen skal gennemgås og opdateres årligt.

4.2.7 Oplag af olie

- Overjordiske tanke med fyringsolie og motorbrændstof skal sikres mod påkørsel og placeres på et befæstet areal uden mulighed for overløb til jord via f.eks. porte, døre og væg/gulv samling.
- Påfyldning af brændstof og olieskift på traktorer og andre landbrugsmaskiner skal ske på et befæstet areal, der er indrettet på en sådan måde, at evt. spild ikke medfører risiko for forurening af jord og grundvand.
- Eventuelt spild af olie eller kemikalier skal opsamles med savsmuld eller lignende og bortskaffes i overensstemmelse med kommunens affaldsregulativ for farligt affald. Spildolie kan afhentes af Olieselskaberne, eller anden godkendt transportør.
- Øvrig tom emballage fra olie skal afleveres til godkendt modtageranlæg i henhold til Regulativ for Erhvervsaffald for Klintholm-kommunerne.

4.2.8 Støj

- Støj fra køretøjer skal minimeres mest muligt, ligesom de køretøjer, der anvendes i produktionen, skal anvendes hensynsfuldt, når nabobeboelse passerer.
- Virksomhedens bidrag til det ækvivalente, konstante, korrigerede støjniveau, ved den nærmest liggende enkeltbolig må maksimalt udgøre følgende:

Ugedag	tidsrum	Støjgrænse
Mandag - fredag	kl. 07 ⁰⁰ - 18 ⁰⁰	55 dB (A)
Lørdag	kl. 07 ⁰⁰ - 14 ⁰⁰	55 dB (A)
Mandag - fredag	kl. 18 ⁰⁰ - 22 ⁰⁰	45 dB (A)
Lørdag	kl. 14 ⁰⁰ - 22 ⁰⁰	45 dB (A)
Søn- og helligdage	kl. 07 ⁰⁰ - 22 ⁰⁰	45 dB (A)
Alle dage	kl. 22 ⁰⁰ - 07 ⁰⁰	40 dB (A)

Støjens spidsværdi må om natten ikke overstige 55 dB (A).

- Virksomheden skal for egen regning dokumentere, at støjvilkår overholdes, hvis kommunen finder det påkrævet. Dokumentation for overholdelse af støjkravene kan være i form af målinger i ejendommens omgivelser (under fuld drift) eller kildestyrkemålinger ved de enkelte støjkluder kombineret med beregninger efter den fælles nordiske beregningsmodel for industristøj. Målingerne kan højst kræves foretaget af husdyrbruget en gang årligt, medmindre særlige forhold gør sig gældende.

4.2.9 Lugt og støv

- Det skal ved hensigtsmæssig indretning og drift af staldanlæggene sikres at driften ikke giver anledning til væsentlige lugt- og støvgener i områder uden for ejendommens areal.
- Husdyrproduktionen må ikke give anledning til væsentlige lugtgener. Hvis produktionen efter kommunens vurdering giver anledning til lugtgener, som vurderes at være væsentligt større end der kan forventes ifølge grundlaget for miljøvurderingen (den beregnede geneafstand), skal bedriften udarbejde en undersøgelse af forskellige lugtkilder og udarbejde et projekt til lugtreducerende foranstaltninger, som godkendes af kommunen, og derefter gennemføre dette. Samtlige udgifter i forbindelse med ovennævnte afholdes af husdyrbruget.

Undersøgelsen kan højst kræves foretaget en gang årligt, medmindre særlige forhold gør sig gældende.

4.2.10 Affald

- Materialer der kan fjernes af vinden, skal - såfremt de opbevares udendørs - opbevares i lukkede beholdere. Spildt affald skal straks opsamles.
- Erhvervsaffald, herunder landbrugsplastfolie, elektronikskrot m.m., skal håndteres i henhold til Regulativ for Erhvervsaffald for Klintholm-kommunerne.
- Genanvendeligt metalaffald, herunder både aluminium emballage og hvidblik/stålemballage, samt genanvendeligt plastemballage, så som dunke, spande, tromler, plastsække og andre beholdere af plast skal tømmes for indhold, rengøres og bortskaffes til godkendt modtageanlæg i henhold til Regulativ for Erhvervsaffald for Klintholm-kommunerne.
- Farligt affald/olieprodukter og kemikalier samt affald herfra skal opbevares under tag, på fast, tæt bund uden mulighed for afløb til kloak, jord, vandløb eller grundvand og således, at der er opsamlingskapacitet til en mængde svarende til rumindholdet af den størst benyttede beholder, samt sikres mod tilledning af regn- og overfladevand.
- Rester af desinfektionsvæsker, medicin og sprøjtemidler der ikke må/kan anvendes på ejendommen skal håndteres i henhold til Regulativ for farligt affald for Modtagestation Syddanmark I/S.
- Tom sprøjtemiddelemballage og emballager fra andre kemikalier skal håndteres i henhold til Regulativ for farligt affald for Modtagestation Syddanmark I/S.

4.2.11 Døde dyr

- Anmeldelse til afhentning af døde dyr skal ske inden 24 timer, hvis ikke opbevaring kan ske på forsvarlig vis inden næste afhentning.

4.3 Udbringningsarealer

4.3.1 Udbringning af gødning

- Der må maksimalt udbringes husdyrgødning på bedriftens arealer svarende til 343,62 DE pr. planår (1/8-31/7), og således at der på bedriftens arealer ikke udbringes mere end 1,40 DE/ha, svarende til 31.902 kg N/år og 8.098 kg P/år. Der skal ved tilsyn foreligge dokumentation herfor for de seneste 5 år f.eks. i form af kopier af de indsendte gødningsregnskaber.
- Der skal til enhver tid foreligge gyldige, skriftlige gødningsoverførselsaftaler på den mængde gylle, der fraføres og tilføres bedriften.

4.3.2 Næringsstofudvaskning

- På arealerne skal der hvert år etableres 4,5 % efterafgrøder udover de enhver tid gældende lovpligtige efterafgrøder. De ekstra 4,5 % efterafgrøder skal følge de samme regler som er gældende for de lovpligtige efterafgrøder. De ekstra efterafgrøder kan ikke erstattes af "grønne marker". Dokumentation skal forevises på forlangende.
- Der må på arealerne ikke anvendes et svinesædskifte, der har et højere udvaskningsindex end 98 på JB4 jord og 93 på den øvrige jord.
- Der skal være balance imellem den mængde fosfor, der tilføres og fraføres udbringningsarealerne. Balancen skal til enhver til kunne dokumenteres ved beregning efter Miljøstyrelsens vejledninger.

4.3.3 Arealanvendelse

- Udskiftning af bedriftens udbringningsarealer eller udskiftning af aftalearealer skal anmeldes til kommunen før planårets begyndelse den 1. august. Anmeldelsen skal ske via det nye godkendelsessystem eller på et andet digitalt system, der opfylder de krav der fremgår af bilag 4 i bekendtgørelse om tilladelse og godkendelse m.v. af husdyrbrug, bek. nr. 294 af 31. marts 2009 med evt. senere ændringer.

4.4 Bedste tilgængelige teknik

- Inden for 3 måneder efter offentliggørelse af denne godkendelse, skal ejendommen have besøg af en energikonsulent til gennemgang af ejendommen med henblik på evt.

udarbejdelse af en handleplan til besparelse indenfor energiområdet. Resultatet af gennemgangen skal forelægges kommunen så snart den foreligger.

- Staldene skal leve op til bedste anvendelige teknik (BAT) senest ved næste gennemgribende reovering af inventaret. Ejer skal derfor senest i forbindelse med revurdering af miljøgodkendelsen i 2020, udarbejde og indsende til kommunen en redegørelse for indførelse af BAT i eksisterende stalde i forbindelse med en mere gennemgribende reovering af staldanlæg.
- Anlæg, der er særligt energiforbrugende, f.eks. ventilationsanlæg, skal kontrolleres og vedligeholdes således, at de altid kører energimæssigt optimalt.
- Ved tilsyn skal vand-, energi- og halmforbruget indenfor de sidste op til 3 år kunne dokumenteres.
- I tilfælde af ansættelse af medarbejdere på bedriften, skal der udarbejdes relevante uddannelses- og træningsprogrammer.

4.5 Egenkontrol

- Rengøring af ventilationsanlæg i alle staldanlæg skal fremgå af egenkontroljournal.
- Der skal hver måned føres journal over vand- og energiforbrug, samt opstået spild.
- Der skal dagligt føres journal over antallet af halmballer, der anvendes til halmfyret.
- Dokumentation i form af kvitteringer for typer og mængder på råvarer, sædskifte- og gødningsplaner, gødningsaftaler m.v. opbevares i mindst 3 år og forevises kommunen på forlangende.

4.6 Ændringer på virksomheden

- Enhver væsentlig drifts-, indretnings- og bygningsmæssig ændring skal anmeldes til kommunen inden den kan gennemføres. Kommunen vurderer, om de aktuelle planer for ændring/udvidelse kan ske inden for rammerne af denne godkendelse (anmeldeordning efter husdyrgødningsbekendtgørelsen).
- Der skal ske orientering til kommunen ved ophør af produktionen og planlægning af oprydning mv. skal ske i samråd med kommunen.

5. Godkendelsens varighed

Godkendelsen bortfalder, hvis den ikke er udnyttet inden for 2 år fra den 3. juli 2012, eller hvis den ikke har været udnyttet i 3 på hinanden følgende år.

6. Offentliggørelse

Afgørelsen annonceres i Kerteminde Ugeavis og på Kerteminde Kommunes hjemmeside den 3. juli 2012.

7. Klagevejledning

Afgørelsen kan senest den 31. juli 2012 påklages til Miljøklagenævnet. Klageberettigede er ansøgeren, Miljøministeren, Sundhedsstyrelsen og enhver, der har en individuel, væsentlig interesse i sagens udfald.

En eventuel klage skal indsendes skriftligt til Kerteminde Kommune, Hans Schacksvej 4, 5300 Kerteminde, der videresender klagen til Miljøklagenævnet ledsaget af afgørelsen og sagens akter.

En klage har ikke opsættende virkning. Påbegyndelse af projektet før klagefristen udløb sker dog på egen risiko, idet Miljøklagenævnet kan bestemme, at en meddelt tilladelse ikke må udnyttes i tilfælde af rettidig klage.

Denne afgørelse kan inden 6 måneder fra meddelelsesdato indbringes til domstolsafgørelse.

8. Høringer

Ansøgningen er offentliggjort i Kerteminde Ugeavis den 3. januar 2012 med frist for bemærkninger til ansøgningen den 24. januar 2012, jf. §55, stk. 3 i lov om miljøgodkendelse m.v. af husdyrbrug. Indenfor dette tidsrum lå en følgeskrivelse udarbejdet af kommunen tilgængeligt på kommunens hjemmeside. Kommunen har ikke modtaget bemærkninger til offentliggørelse af ansøgningen.

Udkast til godkendelse incl. miljøteknisk beskrivelse er sendt i orientering ved naboer og forpagtere fra den 14. maj til den 25. juni 2012. Der er ikke indkommet kommentarer til udkastet.

9. Bemærkninger

Afgørelsen omfatter alene forholdet til Lovbek nr. 1486 af 4. december 2009 om miljøgodkendelse m.v. af husdyrbrug. Øvrige relevante tilladelser/godkendelser skal indhentes særskilt.

Hvis husdyrbruget giver anledning til uhygiejniske forhold eller væsentlig forurening kan kommunen, jf. husdyrgodkendelseslovens § 39, meddele påbud om, at forureningen skal nedbringes, herunder påbud om, at der skal gennemføres bestemte foranstaltninger.

10. Retsbeskyttelse

Ifølge § 40 i Lov om miljøgodkendelse m.v. af husdyrbrug må tilsynsmyndigheden ikke meddele påbud eller forbud efter § 39 før der er forløbet 8 år efter meddelelsen af en godkendelse.

Tilsynsmyndigheden skal dog tage godkendelsen op til revurdering og om nødvendigt meddele påbud eller forbud efter § 39, hvis

- der er fremkommet nye oplysninger om forureningens skadelige virkning,
- forureningen medfører miljømæssige skadevirkninger, der ikke kunne forudses ved godkendelsens meddelelse,
- forureningen i øvrigt går ud over det, som blev lagt til grund ved godkendelsens meddelelse,
- væsentlige ændringer i den bedste tilgængelige teknik skaber mulighed for en betydelig nedbringelse af emissionerne, uden at det medfører uforholdsmæssigt store omkostninger,
- det af hensyn til driftssikkerheden i forbindelse med processen eller aktiviteten er påkrævet, at der anvendes andre teknikker.

Venlig hilsen

Hans Christian Jantzen
Afdelingsleder

Trine Baier Jepsen
Miljøsagsbehandler

Kopi sendt til:

- Henrik Jørgensen, hjo@patriotisk.dk
- Nyborg Kommune v. Bo Clausen, bcl@nyborg.dk
- Naturstyrelsen, nst@nst.dk
- Danmarks Naturfredningsforening (DN), dn@dn.dk
- DN lokalafdeling v. Tonny Jack Nielsen, kerteminde@dn.dk
- Danmarks Sportsfiskerforbund, jkt@sportsfiskerforbundet.dk
- Dansk Ornitologisk Forening (DOF), natur@dof.dk
- DOF lokalafdeling, kerteminde@dof.dk
- Det Økologiske Råd, husdyr@ecocouncil.dk

Miljøteknisk beskrivelse og vurdering

1. Bemærkninger

Vedrørende landbrugsejendommen matr. nr. 14^a m.fl. Urup By, Rynkeby, ejendomsnummer 440-0000396 beliggende Bremerskovvej 132, 5550 Langeskov.

Kerteminde Kommune har den 3. november 2011 modtaget en ansøgning om godkendelse af en husdyrproduktion på 264,32 dyreenheder (DE) pr. år i søer og polte på ejendommen Bremerskovvej 132, 5550 Langeskov, CVR. nr. 38010654, tilhørende Lars Henrik Juel Hansen, Bremerskovvej 132, 5550 Langeskov, samt godkendelse af bedriftens arealer til udbringning af husdyrgødning.

Ansøgte er omfattet af lovbek. nr. 1486 af 4. december 2009 om miljøgodkendelse m.v. af husdyrbrug, § 12: "Kommunalbestyrelsen kan meddele godkendelse af etablering, udvidelse eller ændring af husdyrbrug for mere end 250 dyreenheder, dog 270 dyreenheder, hvis mindst 90 pct. af dyreenhederne stammer fra søer med tilhørende smågrise indtil 30 kg, eller 750 stipladser til søer".

Den miljøtekniske beskrivelse og vurdering danner grundlag for rækken af vilkår for virksomhedens drift, indretning og kontrol, der er meddelt i godkendelsen. Vilkårene skal sikre, at eventuelle gener for naboer begrænses, at der ikke sker en væsentlig næringsstofpåvirkning af ammoniakfølsomme naturtyper, overfladevand og grundvand, samt at der er taget hensyn til de landskabelige værdier.

Udgangspunktet for den miljøtekniske beskrivelse og vurdering er ansøgningen om miljøgodkendelse af virksomheden, der er indsendt gennem Miljøstyrelsens it-ansøgningssystem, skemanummer 9587, version 7 modtaget den 16. april 2012 med tilhørende bilag, samt øvrige oplysninger indsendt eller angivet af ansøger eller ansøgers konsulent.

2. Resumé

Lars Henrik Juel Hansen ansøgte tilbage i 2001 Fyns Amt om tilladelse til at udvide sit svinehold til 1.080 stk. årssøer og 600 stk. polte, 45 – 100 kg. Den 16. sept. 2003 meddelte Fyns Amt i en screenings-afgørelse, at projektet ikke krævede VVM. Afgørelsen blev påklaget, men den 6. maj 2004 stadfæstede Miljøklagenævnet amtets afgørelse.

Pr. 1.oktober 2005 kom der nye regler, der krævede, at bedriften blev godkendt efter miljøbeskyttelseslovens §33. Ansøgningen om godkendelse blev modtaget den 9. november 2005 og Kerteminde Kommune meddelte den 4. maj 2006 miljøgodkendelse. Afgørelsen blev påklaget af Fyns Amt og Danmarks Naturfredningsforening.

Natur- og Miljøklagenævnet har den 29. april 2010 ophævet Kerteminde Kommunes afgørelse om miljøgodkendelse med virkning pr. 1. juni 2012 og hjemvist sagen til fornyet behandling efter den nye lov. Begrundelsen for klagenævnets afgørelse er, at der ikke er udarbejdet regionplantillæg med tilhørende VVM-redegørelse efter §3, stk. 1, i den dagældende samlebekendtgørelse, uanset at der ikke i forbindelse med miljøgodkendelsen blev gennemført udvidelser eller ændringer på ejendommen.

Bedriften med den årlige produktion af 1.080 stk. årssøer og 600 stk. polte, 45 – 100 kg, har således eksisteret siden 2003/2004, men skal nu godkendes af kommunen efter § 12 i Lov om miljøgodkendelse m.v. af husdyrbrug, jf. klagenævnets afgørelse. Nudriften er således den samme som den ansøgte drift og der etableres ingen nye bygninger eller opbevaringsanlæg.

3. Generelle forhold

3.1 Indretning og drift

På bedriften produceres årligt 1.080 stk. årssøer og 600 stk. polte, 45 – 100 kg. Der sker ingen ændringer eller udvidelser på bedriften, som i forbindelse med klagenævnets afgørelse skal godkendes efter husdyrgodkendelseslovens §12, da der på ejendommen er mere end 750 stipladser til søer. Staldanlæg vil være i drift alle ugens dage året rundt.

Der er ikke ansøgt om etablering af nye anlæg. I figur 1 ses et kort over bedriftens anlæg, som beskrives i tabel 1.

Figur 1. Oversigt over bedriftens anlæg.



Tabel 1. Beskrivelse af anlæg med henvisning til figur 1.

Anlægs nr.	Anlæg	Bemærkning
1	Drægtighedsstald	110 stipladser m. delvist spaltegulv
2	Drægtighedsstald	300 stipladser m. delvist spaltegulv
3	Drægtighedsstald	700 stipladser løsgående m. delvist spaltegulv
4	Farestald	35 stipladser m. delvist spaltegulv
5	Farestald	65 stipladser m. delvist spaltegulv
6	Farestald	198 stipladser m. delvist spaltegulv
7	Opsamlingsstald til smågrise	
8	Badekarrum	
9	Siloer	5 stk. udendørs
10	Påslag til korn	
11	Udleveringsrum/rampe	
12	Fortank	
13	Gyllebeholder	2.500 m ³
14	Gyllebeholder	800 m ³
15	Gastæt silo	4.000 tønder
16	Gastæt silo	2.000 tønder
17	Maskinhus	
18	Værksted	
19	Halmfyr	
20	Stuehus	
21	Garage	
22	Udleveringsvogn	
23	Pileanlæg til husspildevand	

3.2 Dyrehold

Tabel 2 giver et overblik over svineproduktionen.

Tabel 2. Årlig husdyrproduktion

Art	Antal (stk.)	Antal drift (DE)
Søer	1.080	251,76
Polte (45– 100 kg)	600	12,56
I alt (DE)		264,32

4. Produktionsanlæg

4.1 Foder

Der anvendes hjemmeblandet vådfoder indeholdende fytase og fasefordring, hvor foderets indhold af protein og fosfor tilpasses dyrenes aktuelle behov for den pågældende produktionsfase – herunder diegivnings- og drægtighedsfase.

Ansøger har valgt at reducere mængden af protein i foder til søerne, således det maksimalt indeholde 122 gram pr. FE. Kommunen stiller vilkår om, at dette skal kunne dokumenteres.

Det er kommunens vurdering, at der leves op til kravet om bedst anvendelige foderteknologi.

4.2 Staldteknologi

Der er i alt 1.408 stipladser i bedriftens staldanlæg, der anvendes til både søer og polte.

Alle stalde er med delvist fast gulv. Der ændres ikke ved gulvtypen i de eksisterende svinestald, som er delvist spaltegulv, 25 – 49 % fast gulv, hvilket er BAT. Der er ikke gjort ekstra tiltag, da det er svært at etablere luftvasker, gyllekøling, gylleforsuring mm. i eksisterende staldanlæg.

Produktionen lever fuldt op til kommende dyrevelfærdskrav - herunder krav om løsgående søer i 2013, og produktionen sker i nyere staldanlæg. Der forventes ikke at skulle udføres større renoveringer før om 15-20 år. Når stalde en gang skal renoveres, vil der blive taget højde for hvilke muligheder der er for at leve op til det, som til pågældende tidspunkt er BAT for staldsystemer.

På baggrund af ovenstående, er det kommunens vurdering, at ansøger lever op til kravet om bedst anvendelig staldteknologi i eksisterende staldanlæg.

4.3 Ammoniakemission fra anlæg

Alle stalde er med delvist fast gulv. Den samlede ammoniakemission fra stalde og lager er beregnet til 3.116,05 kg N/år, hvilket er en reduktion på 385,62 kg N/år i forhold til nudriften, idet der reduceres i mængden af råprotein i foderet til søer.

I sager om godkendelse af husdyrbrug efter husdyrbruglovens § 11 og § 12 skal kommunen anvende Miljøstyrelsens "Vejledende emissionsgrænseværdier opnåelige ved anvendelse af den bedste tilgængelige teknik (BAT)" ved vurderingen af, om det ansøgte lever op til kravet om anvendelse af BAT. Her anvendes vejledende emissionsgrænseværdier opnåelige ved anvendelse af BAT for eksisterende dele af anlægget, der ikke skal renoveres på godkendelsestidspunktet.

Hvis vi nu går ud fra regneeksemplet på side 10 i vejledningen, så skal værdien for farestald og løbedrægtighedsdelen lægges sammen. Men da der ikke er samme staldsystem i løbeafsnittet og drægtighedsstalden, må der her skulle findes en gennemsnitsværdi. Ud af 175,86 DE er de 70 % løsgående med en værdi på 2,11 kg N og resten individuelt opstaldet med en værdi på 1,74 kg N.

Dette giver: $2,11 \text{ kg N} \times 0,7 + 1,74 \text{ kg N} \times 0,3 = 2,00 \text{ kg N}$.

Den vejledende emissionsgrænseværdi for søer vil således være: $(2,00 \text{ kg N} + 0,75 \text{ kg N}) \times 251,76 \text{ DE} \times 4,3 \text{ årssøer/DE} = 2.977 \text{ kg N}$

Hertil skal lægges værdien for polte: $12,54 \text{ DE} \times 36 \text{ polte/DE} \times 0,36 = 163$. I alt 3.140 kgN/år.

Idet den faktiske emission på 3.116 kg N/år ikke overskrider den vejledende emissionsgrænseværdi for det samlede anlæg, finder kommunen i overensstemmelse med Miljøstyrelsens vejledning, at husdyrbruget overholder husdyrbruglovens krav om at begrænse ammoniakemission fra staldanlæggene ved anvendelse af BAT.

4.4 Ammoniakemission i forhold til natur

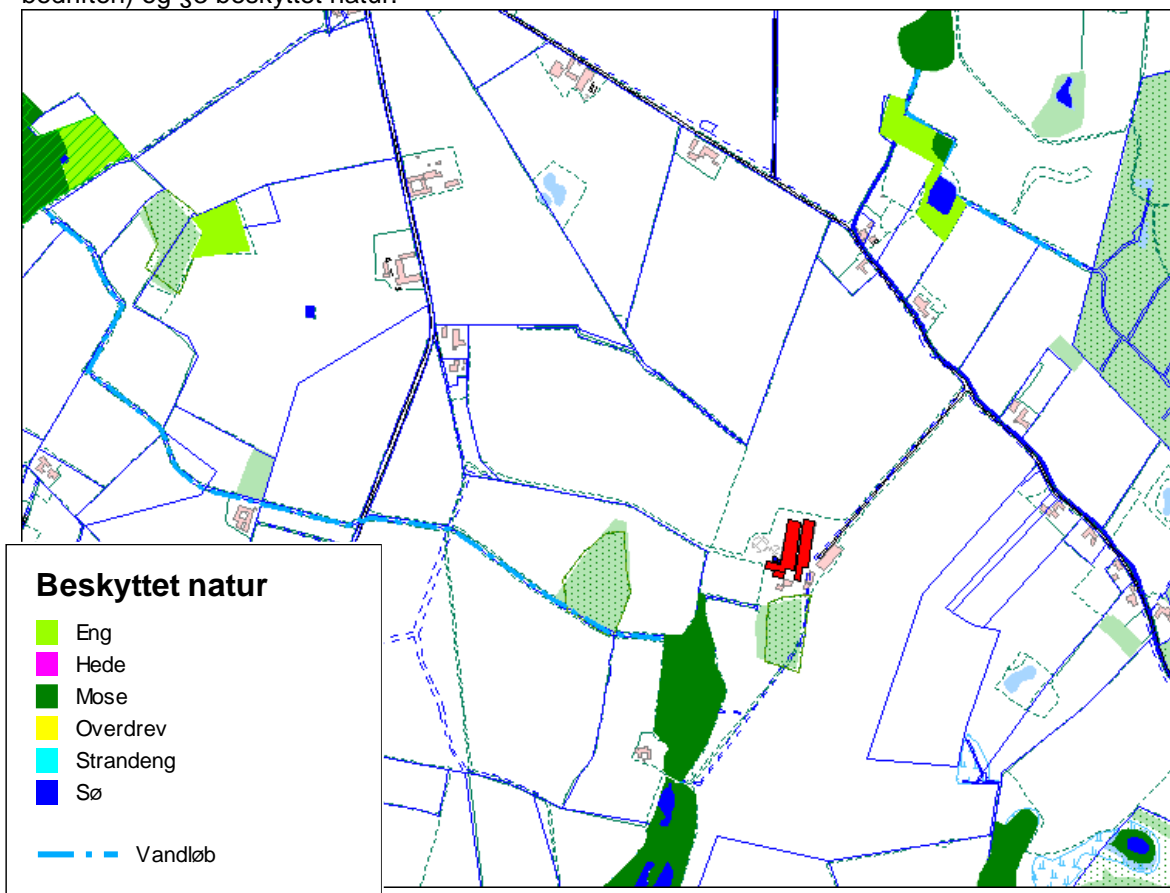
Naturområderne, der påvirkes af luftbåren ammoniak er beskyttet på forskellig vis. Nogle af de vigtigste naturområder er udpeget som habitatområder, der er særligt beskyttede gennem Habitatdirektivet. En del naturområder udenfor habitatområderne kan indeholde naturtyper, der er særligt prioriteret af EU og opført på Habitatdirektivets bilag I. Desuden kan der være tale om levesteder for arter, der er opført på Habitatdirektivets bilag IV. Bilag IV-arter skal have samme beskyttelse som de udpegede habitatområder, uanset hvor de findes. De pågældende naturtyper og arter vil typisk være koncentreret til de naturområder, der er højest målsatte (A- eller B-målsatte) i kommuneplanen.

Sårbarheden af de beskyttede naturområder vurderes i det følgende på baggrund af naturområdernes målsætning i kommuneplanen, deres tålegrense for kvælstof og baggrundsbelastningen med kvælstof.

Nærmeste kvælstoffølsomme naturområde er det internationale naturbeskyttelsesområde, EF-Habitatområde H-97 Urup Dam, Brabæk Mose, Birkende Mose og Illemose, beliggende ca. 1.400 m nordvest for bedriftens anlæg (se figur 2). Området indeholder store sammenhængende arealer med afgræssede rigkær, og specielt Urup Dam har en særdeles artsrig vegetation med flere sjældne plantearter som Eng-Ensian, Sump-Hullæbe og Vibefedt. Orkideen Mygblomst har her et af sine få danske voksesteder.

Området indeholder et §7 overdrev, som ligger ca. 1.700 m vest for bedriftens anlæg. Der er således ingen §7 naturområder indenfor 1.000 m af bedriftens anlæg.

Figur 2. Bedriftens placering i forhold til omgivende Natura 2000-område (skraveret område nordvest for bedriften) og §3 beskyttet natur.



Der er fastsat tålegrænser for, hvor meget de forskellige naturtyper kan tåle at blive belastet med kvælstof uden, at naturtyperne på sigt ændrer karakter i retning af lavere kvalitet.

Tålegrænsen for habitatområdet er 15 – 20 kg N/ha/år. Til ansøgningen er vedlagt et bilag med beregninger af den højeste totaldeposition i naturområder beliggende tæt på bedriften. I bilaget ses, at den højeste totaldeposition af habitatområdet er 0,1 kg N/ha/år. Baggrundsbelastningen for området er 12,5 kg N/ha/år. Den nedre tålegrænse for området er således ikke overskredet. Desuden er det fastlagte beskyttelsesniveau for maksimal totaldeposition i §7 området overholdt, jf. bilag 3 i bekendtgørelse om tilladelse og godkendelse m.v. af husdyrbrug, bek. nr. 294 af 30/3 2009 (godkendelsesbekendtgørelsen).

Det er derfor kommunens vurdering, at bedriftens svineproduktion ikke vil påvirke de arter eller naturtyper, der ligger til grund for udpegningen af habitatområdet.

Nærmeste § 3 natur er to moser beliggende henholdsvis 170 m sydvest og 570 m sydøst for bedriftens anlæg. Moserne er begge B-målsat med en tålegrænse på 15 – 20 kg. Målsætningen betyder, at moserne er af national eller regional betydning.

Ifølge bilag til ansøgningen er totaldepositionen i mosen sydvest for bedriftens anlæg på 1,6 kg N/ha/år fra bedriften, mens totaldepositionen i mosen sydøst for ejendommen er på 0,1 kg N/ha/år. Den nedre tålegrænse for moserne er således ikke overskredet, idet de samlet påvirkes med henholdsvis 14,1 kg N/ha/år og 12,6 kg N/ha/år. Desuden er det kommunens vurdering, at beskyttelsesniveauet for ammoniak i forhold til merdeposition i §3 område er overholdt, jf. bilag 3 i godkendelsesbekendtgørelsen.

Ca. 560 m nord for og 1.100 m nordvest for bedriftens anlæg ligger to enge, der ligeledes er beskyttet efter naturbeskyttelseslovens §3. Begge enge er D-målsat med en tålegrænse på 30 – 40 kg N/ha/år. Højeste totaldeposition i engområderne er henholdsvis 0,4 kg N/ha/år og 0,1 kg N/ha/år fra bedriftens anlæg. Tålegrænsen for engene er således heller ikke overskredet.

På baggrund af ovenstående er det kommunens vurdering, at der ikke vil ske en væsentlig påvirkning af den §3 natur, der ligger indenfor 1.100 m af bedriftens anlæg. Det er samtidig kommunens vurdering, at ingen af arterne på habitatdirektivets bilag II og IV vil påvirkes af ændringen.

4.5 Ventilation

Staldanlægget er indrettet med både lige- og undertryksventilation, som beskrevet i tabel 3.

Tabel 3. Oversigt over ventilationsanlæg

Staldanlæg	Antal stipladser	Ventilationssystem	Antal udluftningsskorstene
Drægtighedsstald	110	Undertryk, vægventiler	1 ud
Drægtighedsstald	300	Ligetryk, diffus luftindtag	1 ind 1 ud
Drægtighedsstald	700	Undertryk, diffus luftindtag	7 ud
Farestald	35	Undertryk, diffus luftindtag	4 ud
Farestald	65	Ligetryk	2 ud
Farestald	198	Undertryk, diffus luftindtag	5 ud

Ventilationen kører altid - dog med nedsat kapacitet i køligere perioder. Alle udluftningsskorstene er bevist forsøgt placeret så de ikke er i synsfeltet når man ser på bygningerne.

Ventilationsskorstenene er af forskellig alder, men vedligeholdes. Kapaciteten er derfor svær at bedømme.

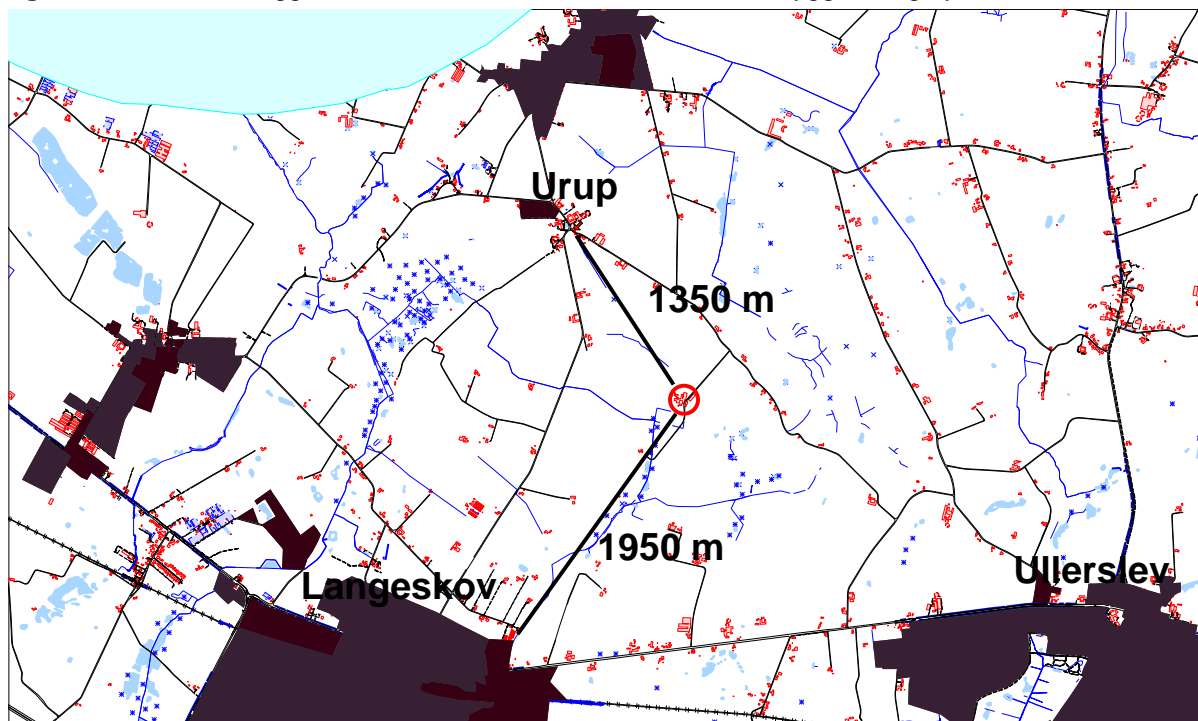
Det er Kerteminde Kommunes vurdering, at der ikke er behov for at stille særlige vilkår til ventilationen, da der er stor afstand til nærmeste nabo og landsby.

4.6 Lokalisering og landskabelige hensyn

Ejendommen er en landbrugsejendom på ca. 88,5 ha beliggende i landzone i det åbne land mellem Urup og Langeskov udenfor kommuneplanens rammer. Anlæg i nudrift og ansøgt drift opfylder afstandskravene i lov om miljøgodkendelse m.v. af husdyrbrug, §§ 6 – 8.

Nærmeste landsby, Urup, er beliggende ca. 1.350 meter nordvest for bedriften og nærmeste byzoneområde, Langeskov, er beliggende ca. 1.950 m sydvest for bedriften. Nærmeste nabobeboelser ligger ca. 430 m sydvest og ca. 430 m vest for nærmeste staldanlæg på bedriften.

Figur 3. Bedriftens beliggenhed i forhold til nærmeste samlede bebyggelse og byzone.



Genekriteriet er overholdt i forhold til byzone, nærmeste samlede bebyggelse og nærmeste nabo uden landbrugspligt, i henhold til bekendtgørelsen om tilladelse og godkendelse m.v. af husdyrbrug, bek. nr. 294 af 31. marts 2009.

Placeringen betyder, at der er taget hensyn til naboer i forhold til udsigt såvel som lugt. Det er samtidig kommunens vurdering, at bygningens placering, størrelse og udseende ikke tilsidesætter de landskabelige hensyn.

På den baggrund vurderer kommunen, at der ikke er behov for etablering af afskærmende beplantning.

4.7 Gødningsproduktion og opbevaringskapacitet

Gødningsproduktionen fra en årlig produktion af søer og polte er opgjort i tabel 4.

Tabel 4. Den årlige husdyrgødningsproduktion

Art	Antal	Gylle (m ³ /år)	m ³ /9 mdr.
Årssøer	1.080	6.123,60	4.592,70
Polte	600	215,08	161,31
Regnvand			
Vaskevand afledt til gyllebeholder		800	600
I alt		7.138,68	5.354,01

Vaskevand fra vask af traktor og maskiner ledes fra befæstet areal ved siden af gylletank til separat opsamlingskølle sammen med afløb fra ensilageplads.

For at opfylde kravet om 9 mdr. opbevaringskapacitet skal der være kapacitet til opbevaring af 5.354 m³ gylle. I tabel 5 på næste side er opgjort ejendommens samlede opbevaringskapacitet.

Table 5. Gødningsopbevaring

Beholder	Volumen (m³)
Gyllebeholder	2.500
Gyllebeholder	800
Gyllekanaler	400
Lejet gyllebeholder (Urupvej 99)	730
Lejet gyllebeholder (Urupvej 111)	1.200
Gyllebeholder på Tværgyden 68	1.200
I alt	6.830

Husdyrgødningsbekendtgørelsens krav om minimum 9 måneders opbevaringskapacitet er således opfyldt og der er opbevaringskapacitet til ca. 11,5 måneder.

4.8 Opbevaring og udbringning af gylle

På selve bedriften opbevares husdyrgødningen i 2 traditionelle gyllebeholdere af beton på henholdsvis 2.500 m³ og 800 m³:

- Beholderne er stabile og kan modstå mekaniske, termiske og kemiske påvirkninger,
- lagrene tømmes hvert år og inspiceres visuelt,
- beholdernes bunde og vægge er tætte,
- der er ingen spjæld, men alt overpumpes via neddykket rør,
- gyllen omrøres kun umiddelbart før tømning/udbringning,
- beholderne er tilmeldt GBK ordningen og kontrolleres ved 10-års beholderkontrollen
- beholderne overholder gældende regler. Pumperøret er forsynet med afspærringsventil som ydermere sikret med hængelås. Pumpen er forsynet med timer og afbrydes altid ved hovedtavle midt inde i staldsystemet.

Ansøger har besluttet at den nuværende gyllevogn skal afhændes efter dette forår. Uanset om der købes en ny eller udkørsel fremover bliver med maskinstation, vil fyldning komme til at foregå med sugetårn på vognen.

Dermed vil den sidste pumpe blive solgt.

BAT for udbringningsteknik er beskrevet i referencedokumentet for bedste tilgængelige teknikker der vedrører intensiv fjerkræ- og svineproduktion (BREF) som en række tiltag.

En del af disse tiltag er dækket af husdyrgødningsbekendtgørelsen og bekendtgørelse om jordbrugets anvendelse af gødning og om plantedække, hvorfor det er et lovkrav at følge dem. Fx:

- Regler for udbringningstidspunkter (forbud mod udbringning 200 m fra byområder på weekend- og helligdage).
- Udbringningsmetoder (fx ikke tilladt at bruge bredspreder til gylle).
- Krav om nedfældning på visse arealer tæt på sårbar natur.
- Krav til udbringningstidspunkter, der sikrer optagelse i planter.
- Krav om nedfældning af husdyrgødning udlagt på ubevoksede arealer.
- Krav om maksimale mængder husdyrgødning pr. ha.
- Krav til efterafgrøder.

Der udarbejdes hvert år en mark- og gødningsplan, hvorved det sikres at mængden af gødning tilpasses afgrødens forventede behov. I planen tages der bl.a. hensyn til jordbundstype, sædskifte, vanding, planternes udbytte og kvælstofudnyttelsen.

Gyllen køres typisk ud med 20-25 m³ gyllevogn med slæbeslanger. Der vil forekomme ammoniakfordampning og lugtgener fra marker, hvorpå der udbringes gylle. Omfanget afhænger af vejforhold (temperatur, vindforhold og evt. nedbør). Da gyllen køres ud på veletablerede afgrøder, minimeres ammoniakfordampning og lugtgenerne pga. mindre fordampning og hurtigere optagelse i planterne.

Der køres aldrig på vandmættet, oversvømmet eller snedækket areal. Der køres dog lidt på frossen jord, men efter gældende regler.

Der er ingen stærkt hældende arealer og der holdes som minimum 2 m bræmmer til vandløbene. Gylleudbringning sker normalt kun på hverdage.

Da arealerne primært er jordbundstype 5-6 (lerjord) og der primært er dyrkes vinterafgrøder, benyttes der ikke nedfælder. Nedfældning i vinterafgrøder er ikke ønskeligt. Dette da der kommer for mange køreskader på afgrøderne, hvilket medfører et mindre udbytte og i sidste ende en mindre N-optagelse i afgrøder og dermed også en større udvaskning. Udkørsel med nedfælder tager endvidere en del længere tid. En nedfælder har typisk 6 - 8 m rækkevidde, mens en gyllevogn med slæbeslanger har op til 24 m rækkevidde.

På baggrund af ovenstående er det kommunens vurdering, at opbevaring og udbringning af gylle sker ved bedst anvendelig teknologi.

4.9 Transport

Transport af husdyrgødning med traktor og gyllevogn foregår fra Bremerskovvej gennem Urup og til arealerne nord for Rynkeby.

Døde dyr afhentes i gennemsnit 2 gange pr. uge. Tidspunkt afhænger af vognmandens rute. Mængder/antal varierer fra gang til gang, og med bedriftens generelle sundhedstilstand. Ved en dødelighed på 3 % er der tale om ca. 1.000 stk. smågrise årligt. Tabel 6 viser en oversigt over den årlige transport som alle foregår med lastbil.

Tabel 6. Oversigt over antallet af transporter.

Transporttype	Antal læs pr. år	Periode	
<i>Lastbil</i>	<i>Nudrift = ansøgt drift</i>	<i>Tidspunkt</i>	<i>Hyppighed</i>
Råvare til foder	52	I dagtimerne	Ca. 1 gang pr. uge
Transport af smågrise	52	I dagtimerne	Ca. 1 gang pr. uge
Søer til slagting	52	I dagtimerne	Ca. 1 gang pr. uge
Døde dyr	104	I dagtimerne	Ca. 2 gange pr. uge
Diverse (fragtmænd)	100	I dagtimerne	Ca. 2 gange pr. uge
Korn	100	I dagtimerne	I perioden 20. juli til 10. september
Gylletransport (20 tons gyllevogn)	270	Typisk på hverdage i dagtimerne	Marts/april
Gylletransport til andre ejendomme	100	Typisk på hverdage i dagtimerne	Lidt i dec. samt i februar og marts
I alt	830		

Det er kommunens vurdering, at transport af døde og levende dyr, foder mv. ikke vil give anledning til gener for de omkringboende og der stilles ikke yderligere vilkår for transport til og fra bedriften.

4.10 Vandforbrug

Ejendommen er tilsluttet Rynkeby vandværk og har egen boring til havevanding mv. Der bruges ca. 8.500 m³ vand årligt.

Vandbesparelse opnås ved drikkeanordning, der modvirker vandspild (nipler over/i fodertrug eller drikkekopper).

Stalde vaskes ugentligt og der anvendes ikke desinficeringsmidler. Ved vask af stalde anvendes iblødsætning, hvorefter staldene vaskes med højtryksrensere. Både iblødsætning og vask med højtryksrensere er vandbesparende.

Ifølge referencedokument for bedste tilgængelige teknikker (BREF) anvendes der således BAT.

Vandforbruget følges løbende (ca. en gang om måneden). Staldene kontrolleres dagligt og der udføres småreparationer med det samme eller tilkaldes service, hvis der er behov for det.

Det vurderes, at vandforbruget ikke umiddelbart kan reduceres yderligere, men det anbefales, at der løbende foretages gennemgang af rutinerne omkring vask af stalde, vandinstallationen mv. for at kunne reducere vandforbruget.

4.11 Energiforbrug

Der er halmfyr på ejendommen til opvarmning af stuehus og dele af stalden. Der bruges halm fra egne marker og asken spredes efterfølgende på markerne.

Elforbruget ligger på ca. 240.000 kWh pr. år og forventes ikke at stige, da der ikke sker ændringer på bedriften.

Der er opsat lavenergi lysstofrør i alle staldsektioner. Lyset i staldene er tændt efter behov. Der er lys i staldene i ca. 10 timer i døgnet i vinterhalvåret og ca. 2 timer i døgnet i sommerhalvåret. Tidsrummet kan dog variere.

Ventilationsanlægget vaskes og efterses mindst 1 gang årligt sammen med det øvrige staldinventar. Herved fjernes snavs mv. der kan yde modstand og forøge strømforbruget.

Al ventilation er styret af et temperaturreguleret styringssystem, som sikrer, at ventilationen kører optimalt, både med hensyn til temperaturen i staldene og el-forbruget.

Ifølge referencedokument for bedste tilgængelige teknikker (BREF), der vedrører intensiv fjerkræ- og svineproduktion, anvendes der således BAT (lavenergibelysning, eftersyn og rengøring af ventilatorer, temperaturstyring der sikrer temperaturkontrol og minimumsventilation i perioder, hvor der ikke er behov for ret stor ventilation).

Forbrug af el og varme følges og registreres månedligt. Kommunen stiller derfor vilkår om, at vand- og energiforbrug indenfor de sidste op til 3 år skal kunne dokumenteres ved tilsyn.

Det er Kerteminde Kommunes vurdering, at bedriftens energiforbrug kan reduceres. Derfor stiller kommunen vilkår om, at ejendommen skal have besøg af en energikonsulent, der ved gennemgang af bedriften kan udforme en handleplan til besparelse på energiområdet.

4.12 Spildevand

Staldens sanitære spildevand, fra et toilet, håndvask og badefaciliteter, ledes til pilerensningsanlæg der afleder til dræn. Der er den 9. marts 2004 givet tilladelse af Kerteminde Kommune til pilerensningsanlægget og anlægget er færdigmeldt den 24. april 2004.

Rengøringsvand fra stalde, maskiner, vaskeplads o.l. ledes til gyllebeholderne.

Regnvand fra bygninger og befæstede arealer, hvor der ikke forekommer gødningsrester, foderrester, olie- og kemikalierester eller andre forurenende stoffer ledes til dræn.

På baggrund af ovenstående vurderer kommunen, at der ikke er behov for at stille yderligere vilkår til vaske- og spildevand fra ejendommen.

4.13 Uheld og risici

Der er udarbejdet en beredskabsplan for bedriften og denne er sendt til kommunen.

Kilder til forurening

- Kemikaliepåfyldning/vaskeplads
- Dieseltanke
- Kemikalieopbevaring

- Spildolieopbevaring
- Gødningsopbevaringsanlæg

Der er ca. 200 m fra gyllebeholdere til nærmeste vandløb som ligger sydvest herfor. I beredskabsplanen står, hvordan man skal forholde sig ved evt. kollaps af gyllebeholder i forhold til både vandløb som dræn og drænbrønde.

Kerteminde Kommune vurderer, at forureningsrisikoen ved håndtering af husdyrgødning i øvrigt, kunstgødning, sprøjtemidler, brændselsolie, veterinære hjælpemidler samt døde dyr, er lav. Der stilles dog vilkår vedrørende opbevaring af olietanke.

4.14 Pesticider og sprøjtemidler

Pesticider opbevares på ejendommen i aflåst skab uden afløb i maskinhallen. Marksprøjte påfyldes og rengøres på vaskeplads med afløb til fortank.

Der foregår ikke opbevaring af handelsgødning med kvælstofindhold større end 28 % på ejendommen. Handelsgødning leveres i størst muligt omfang fra dag til dag i vogn. Maskinstation foretager nedfældning af gylle til roerne.

Kommunen finder, at der ikke er behov for at stille yderligere vilkår til håndtering og opbevaring af pesticider og sprøjtemidler.

4.15 Skadedyr

Regelmæssig staldvask minimerer fluers opformering. Desuden anvendes rovfluer til bekæmpelse af stuefluer i stalden.

Der bliver udlagt gift i kasser placeret omkring bygningerne.

Kommunen vurderer således ikke det er nødvendigt at stille yderligere vilkår til bekæmpelse af skadedyr.

4.16 Støj

Støjkluder, der kan give væsentlige støjgener for omgivelserne er: kompressorer, blanding og transport af foder, indblæsning af foder i fodersiloer, transport af husdyrgødning m.m. Der vil forekomme ventilationsstøj, men ventilation kører altid - dog med nedsat kap. i køligere perioder. Foderblander/kornmølle står indendørs og kører automatisk, jævnt fordelt ud over perioden i tidsrummet fra kl. 6 til kl. 22. Kornblæsere/tørrere kører efter behov i forbindelse med høsten.

Antallet af transporter, ud over gylle og korn til eget forbrug, er oplyst til i alt ca. 360 pr. år. Transport af gylle til anden ejendom sker koncentreret. Transport af korn til ejendommen kan variere meget og vil forgå koncentreret ved høst. Foder og affaldsprodukter vil ske med ca. 7 kørsler om ugen.

I miljøstyrelsens vejledning nr. 5/1984 om ekstern støj fra virksomheder er det anført, at støjgrænser gældende for landbrugsbedrifter kan fastsættes som gældende for områder til blandet bolig- og erhvervsbebyggelse og centerområder og de vejledende grænser er anført som 55/45/40 dB(A) for henholdsvis dag, aften og nat.

På den baggrund er det kommunens opfattelse, at ejendommen kan indrettes og drives, således at de vejledende grænseværdier ikke overskrides. Der stilles derfor kun vilkår om, at virksomheden skal overholde de generelle støjkra

4.17 Lugt

Det fremgår af beregningsmodul i det nye ansøgningsystem, at genekriteriet er overholdt i forhold til byzone, nærmeste samlede bebyggelse og nærmeste nabo uden landbrugspligt, i henhold til bekendtgørelsen om tilladelse og godkendelse m.v. af husdyrbrug, bek. nr. 648 af 18. juni 2007.

Geneafstanden fra bedriftens anlæg til byzone, samlet bebyggelse og nærmeste nabo uden landbrugspligt er udregnet til henholdsvis 398,59 m, 224,06 m og 126,04 m. Da der er henholdsvis ca. 1.950 m, 1.350 og 390 m til nærmeste byzone, samlet bebyggelse og nabo, vurderer Kerteminde

Kommune, at der ikke er behov for at stille vilkår om særlige lugtbegrænsende tiltag eller supplerende detaljerede beregninger.

4.18 Støv

Eventuelle støvgener fra ejendommen kan være støv fra stalde, kornindlægning i silo, produktion af foder m.m.

Ved aflæsning af korn under høsten i påslag forekommer støvgener lige omkring aflæsningsstedet.

Der kan i varme/tørre sommermåneder forekomme lettere støvgener fra kørselsarealerne omkring staldene, hvor belægningen primært er sammenkørt stabilgrus.

Tørfoder, sojaskrå og fiskeensilage leveres i udendørs glasfibersilo.

Det er kommunens vurdering at produktionsanlægget ikke vil give anledning til støvgener uden for ejendommen. Det vurderes derfor heller ikke nødvendigt at stille vilkår om foranstaltninger til at afhjælpe støvgener.

4.19 Lys

Der er almindelige lamper/lysstofrør til belysning af gårdspladsen og ved ind- og udgange til staldanlæg. I løbeafdelingen er lyset tændt hele døgnet, men da nærmeste nabo ligger over 400 m fra denne afdeling, vurderer kommunen at det ikke er nødvendigt at stille vilkår om foranstaltninger til at afhjælpe lysgener.

4.20 Oplag af olie

Kommunen har ved tilsyn registreret 2 stk. dieselolietanke på bedriften. Begge olietanke står på bar jord i maskinhuset. Tankene er fra 1990 og 2003 og på henholdsvis 1.200 l og 2.500 l. Olietanken fra 1990 har tank. nr. 17001 og olietanken fra 2003 har tank. nr. 139916.

Kommunen stiller vilkår om, at olietankene sikres mod påkørsel og at olietankene placeres inden for et befæstet areal uden mulighed for overløb til jord via fx porte, døre og væg/gulv samling, således der ikke kan ske forurening med olie fra tankene.

Følges ovenstående vilkår, er det kommunens vurdering at der ikke er risiko for forurening fra olietankene.

4.21 Affald

Medicin opbevares i køleskab og affald i forbindelse med anvendelse af medicin bliver håndteret som farligt affald.

Olieaffald leveres tilbage til leverandør. Kemikalieaffald håndteres via Modtagestation Syddanmark I/S – se tabel 7 nedenfor. Der sker afhentning af begge dele efter behov.

Insemineringsudstyr afhændes i container til brandbart, via en af kommunens registrerede transportører. Afrens fra indlægning af korn og frø kommes i storsække og udfodres efterfølgende til vildtet på ejendommen.

Tabel 7. Skema der viser hvilket affald der fremkommer på bedriften og hvortil det bortskaffes.

Angivelse af affald	Bortskaffelse
Mineralske ikke chlorerede hydraulikolier	Leverandør
Mineralske ikke chlorerede motor-, gear- og smørelolie	Leverandør
Oliefiltre	Modtagestation Syddanmark I/S
Jernholdigt metal	Produkthandel
Ikke jernholdigt metal	Produkthandel
Plast	Genbrug
Blyakkumulatorer	Mekaniker/genbrug

Hvis al affaldshåndtering sker i henhold til Regulativ for Erhvervsaffald for Klintholm-kommunerne, er det kommunens vurdering, at opbevaring og håndtering af affald ikke giver anledning til væsentlig påvirkning af omgivelserne. Der stilles derfor vilkår herom.

4.22 Døde dyr

Døde dyr opbevares i kadaverkasse med låg som er placeret ved indkørslen til gården. Kassen anvendes for at hindre, at ræve mm. har adgang til de døde dyr.

Døde dyre afhentes af DAKA i gennemsnit 2 gange pr uge. Tidspunkt afhænger af vognmandens rute. Mængder/antal varierer fra gang til gang og med bedriftens generelle sundhedstilstand. Ved en dødelighed på 3 % er der tale om ca. 1.000 smågrise årligt.

Kommunen stiller vilkår om, at anmeldelse til afhentning skal ske inden 24 timer. Herved vurderes opbevaring af døde dyr ikke at give anledning til væsentlige gener for omgivelserne.

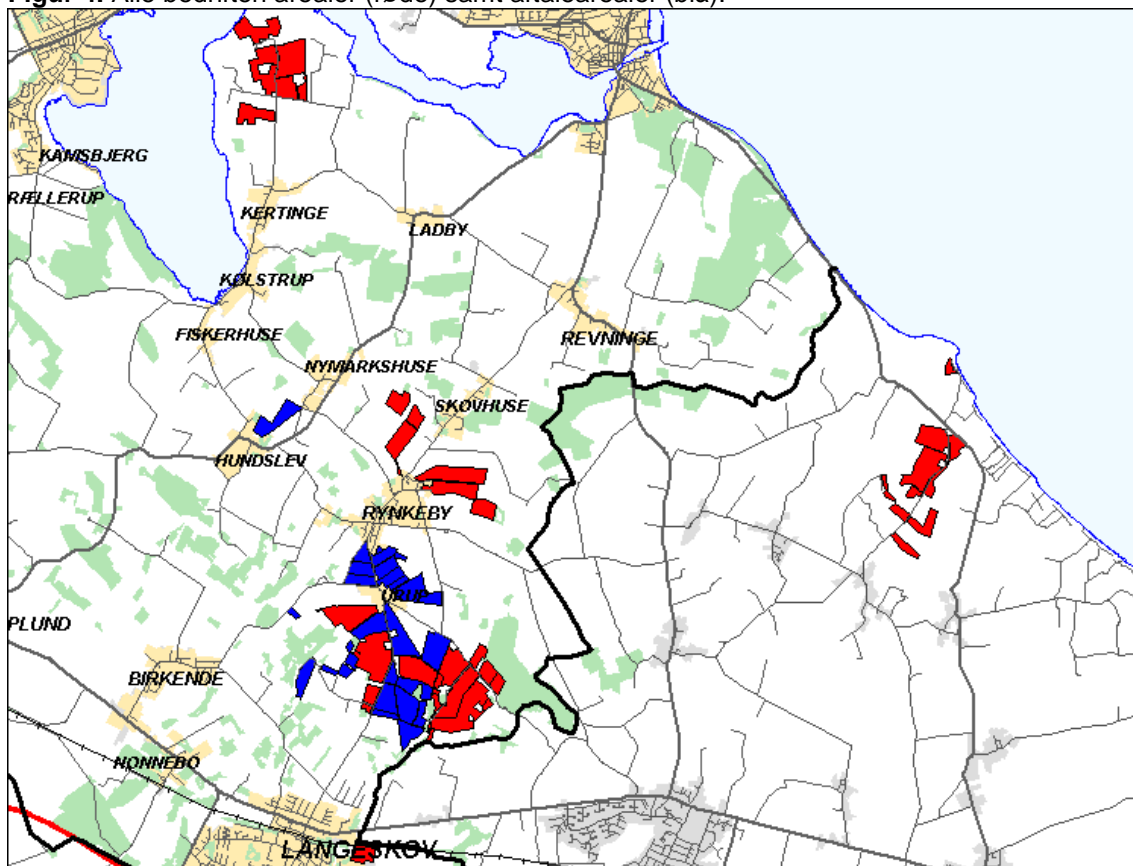
5. Udbringningsarealer

5.1 Harmonikrav

Ejendommen har et samlet jordtilliggende på 280,05 ha fordelt på ca. 92,8 ha forpagtet jord og ca. 187,3 ha ejet jord. Desuden er der i ansøgningen angivet 141,37 ha aftalearealer til modtagelse af svinegylle fra bedriften, svarende til 52,0 DE/år. Aftalearealerne er delvist omfattet af Miljøstyrelsens udpegninger af sårbare områder mht. fosfor og nitratudvaskning og vil således blive godkendt særskilt.

Figur 4 nedenfor viser kort over ejendommen ejede og forpagtede arealer samt aftalearealer.

Figur 4. Alle bedriften arealer (røde) samt aftalearealer (blå).



På ejendommen produceres årligt 264,32 DE. På en anden af ansøgers bedrifter produceres i alt 66,30 DE i svinegylle. Der afsættes svinegylle svarende til 52,0 DE/år til aftalearealer og modtages svinegylle svarende til 65,0 DE/år fra en bedrift i Nyborg. På ejendommen arealer udbringes således i alt svinegylle svarende til 343,62 DE/år.

Alle ejendommens arealer er drænedede og består af fint lerblandet sand (JB4), groft sandblandet lerjord (JB5) samt fint sandblandet lerjord (JB6).

Harmoniarealet for den ansøgte bedrift udgør: $343,62 \text{ DE}/1,4 \text{ DE/ha} = 245,44 \text{ ha}$. Udbringningsarealet udgør 280,05ha ejet/lejet areal, hvorfor det tilstrækkelige areal er til stede. Dyretrykket på udbringningsarealerne er således: $343,62 \text{ DE}/280,05 \text{ ha} = 1,23 \text{ DE/ha}$.

5.2 Høringssvar fra Nyborg Kommune

Kerteminde Kommune har den 10. november 2011 rettet henvendelse til Nyborg Kommune for en vurdering af den del af udspretningsarealer, der er beliggende i Nyborg kommune. Der er efterfølgende sendt supplerende oplysninger den 22. december 2011. Høringssvaret fremgår af nedenstående:

Kerteminde Kommune har den 3. november 2011 modtaget en ansøgning om miljøgodkendelse af husdyrbruget på Bremerskovvej 132, 5550 Langeskov med tilhørende udbringningsarealer tilhørende Jens Lars Henrik Juel Hansen.

I henhold til § 21 i husdyrgodkendelsesbekendtgørelsen¹ skal Nyborg Kommune høres og anmodes om at udarbejde vilkår for disse arealer.

Ca. 50 ha (mark ID 11-0,12-0, 13-0, 14-0, 15-0, 16-0, 17-0, 18-0 og 19-0) af det samlede udspretningsareal ligger i Nyborg Kommune. Nedenstående kortudsnit viser beliggenheden af disse arealer, samt beliggenheden af natur beskyttet af naturbeskyttelseslovens § 3.

Natur

Der er ingen internationale naturbeskyttelsesområder inden for 1000 m af udbringningsarealet, og markerne støder ikke op til højt målsat og beskyttet natur.

Mark nr. 12-0 støder op til og overlapper delvist med et moseområde, der er D-målsat (naturområder af regional eller lokal betydning). Moser kan ikke indgå som udbringningsareal og overlap skal derfor fjernes.

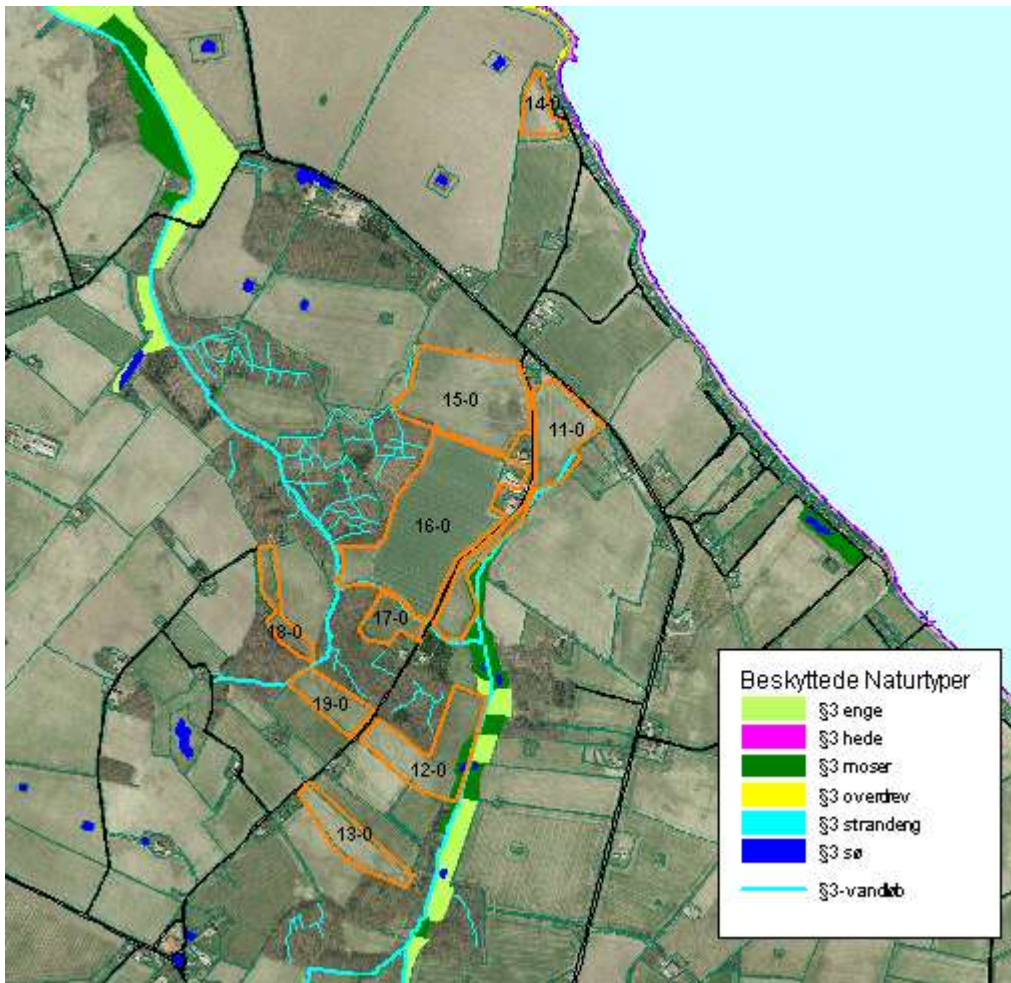
Mark nr. 11-0 støder op til et andet moseområde, der er D-målsat (naturområder af regional eller lokal betydning).

Udbringningsarealerne ligger ikke på skrånende eller stærkt skrånende arealer, og der er derfor ikke forøget risiko for overfladeafstrømning af næringsstoffer til naturområder, søer eller nærliggende vandløb. Baggrundsbelastningen for Nyborg kommune er 13,9 kg kvælstof/ha/år.

Moser har en tålegrænse på 15-20 kg kvælstof/ha/år. Det vurderes, at der under normale omstændigheder sker en ammoniakdeposition på over 1 kg N/ha/år i afstande op til 20-30 meters afstand fra markkanten. Det er ikke muligt at beregne en randpåvirkning af naturarealer i forbindelse med udbringning af husdyrgødning, men i "worst case"-situationen, hvor det antages at naturområdet påvirkes med 1 kg N/ha/år vurderes tålegrænsen for naturområderne ikke at blive overskredet. Der skal derfor ikke stilles særlige vilkår vedrørende udbringningen af husdyrgødning.

Mark nr. 16 overlapper delvist med bygningsmassen på Skovgyden 13. Marken tilrettes så der ikke er overlap.

¹ Bek nr. 294 af den 31/3 2009 om tilladelse og godkendelse m.v. af husdyrbrug med senere ændringer.



Overfladevand

Arealerne ligger i oplandet til Kerteminde Bugt, der er en del af hovedvandopland 1.14 Storebælt.

Kvælstofreduktionspotentialet for oplandet til Kerteminde Bugt er 0-50 %, men da del-oplandet ikke afvander til et Natura 2000-område er oplandet ikke omfattet af nitratklasse.

Det fremgår af såvel basianalysen for Centrale Storebælt og Vresen som Miljøministeriets Vandplan for Hovedvandopland 1.14 Storebælt, at miljømålslovens miljømål "god tilstand" – bl.a. på grund af udvaskningen af kvælstof fra landbrug i oplandet – ikke er opfyldt i området. Det vurderes dog, at ansøgte i sig selv vil have mindre betydning for målsætningsopfyldelsen for vandområdet, når husdyrlovens beskyttelsesniveau overholdes.

Nyborg Kommune vurderer, ikke at der skal stilles yderligere vilkår til udbringningsarealerne med hensyn til overfladevand, da udvaskningen af nitrat fra arealerne falder og vandområdet må betragtes som ikke sårbart.

Der er beregnet at der tilføres 28,9 kg P/ha i ansøgt drift og fraføres 22,4 kg P/ha i henhold til Miljøstyrelsens it-system. Det betyder, at der i gennemsnit er et fosforoverskud på arealerne på 6,5 kg P/ha pr. år.

Da arealerne i Nyborg Kommune ikke afvander til et sårbart Natura 2000-område vurderes det, at der ikke er behov for at stille yderligere vilkår med hensyn til fosfor.

Grundvand

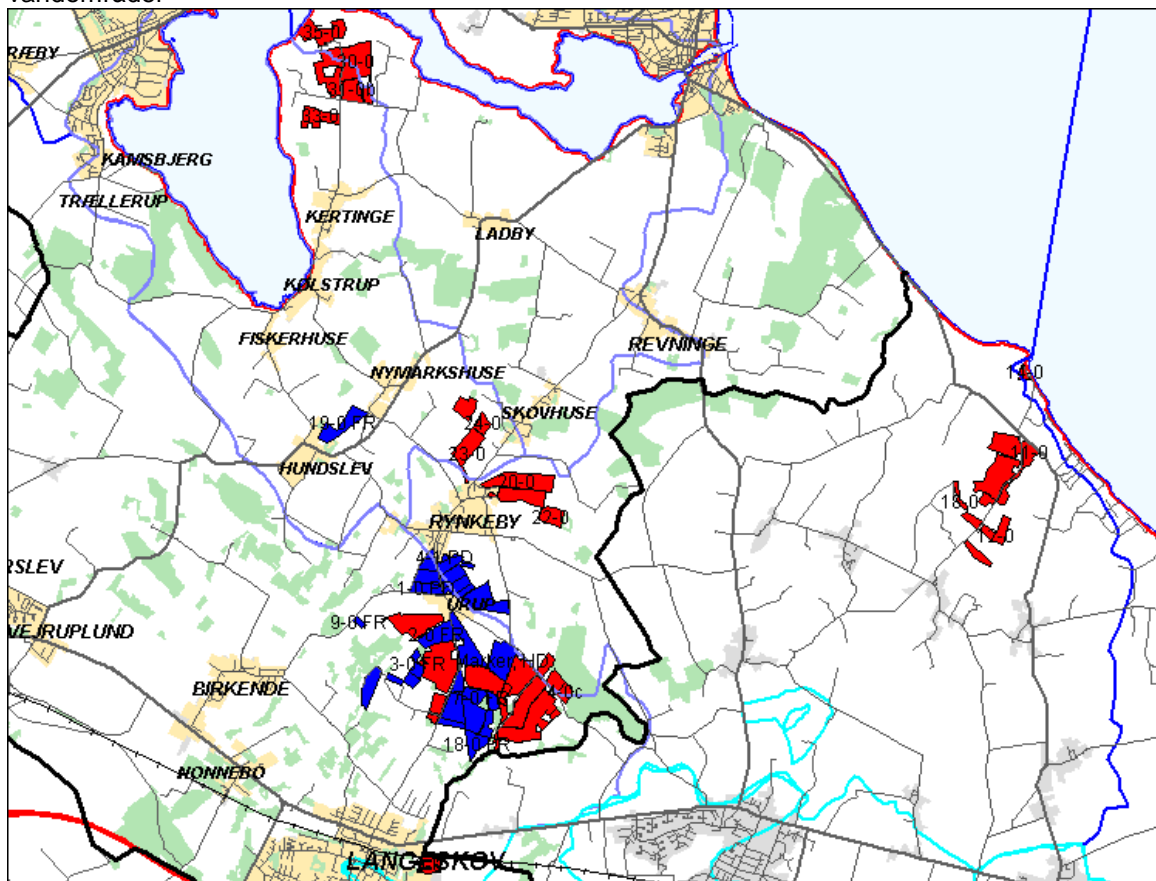
Med hensyn til grundvand ligger arealet inden for område med drikkevandsinteresser, men ingen af arealerne i Nyborg ligger indenfor nitratfølsomt indvindingsområde eller et indvindingsopland til vandværk. Der er derfor ikke behov for at stille yderligere vilkår med hensyn til udvaskning af nitrat til grundvandet.

På baggrund af høringsvaret er arealerne i ansøgningen tilrettet, således de ikke går ind over §3 natur og bygningsmassen på Skovgyden 13.

5.3 Nitrat til overfladevand

Bedriftens egne arealer er beliggende omkring ansøgers ejendomme på Bremerskovvej 132, 5550 Langeskov og Tværgyden 68, 5300 Kerteminde, samt mellem Rynkeby og Skovhuse. Desuden ligger mark nr. 9-0 nordøst for Langeskov. Figur 5 viser arealernes beliggenhed i forhold til vandområdeopland, som er markeret med blå streger.

Figur 5. Arealernes beliggenhed. De blå linjer på kortet markerer oplandene til de forskellige vandområder



230,64 ha af bedriftens egne arealer ligger i Kerteminde Kommune. Heraf afvander 110,90 ha til det internationale naturbeskyttelsesområde nr. 110 Odense Fjord, der således modtager udvaskede næringsstoffer fra arealerne. Derudover afvander 77,79 ha til Kertinge Nor/Kerteminde Fjord og 41,95 ha afvander til Kerteminde Bugt.

Afgørelser efter husdyrgodkendelsesloven, må ikke være til hinder for, at vandplanens miljømål opfyldes, jf. husdyrgodkendelseslovgivningens krav vedrørende nitrat til overfladevand og grundvand samt fosforoverskuddet.

Odense Fjord

Ifølge Miljøministeriets vandplan for Hovedvandopland Odense Fjord er miljømålslovens miljømål "god tilstand" ikke opfyldt i området – bl.a. på grund af udvaskningen af kvælstof fra landbrug i oplandet. Kerteminde Kommune finder derfor, at enhver yderligere tilførsel af næringsstof vil forringe mulighederne for at opnå denne målsætning og bidrage til, at den kumulative påvirkning øges i negativ retning.

Kerteminde Kommune skal således foretaget en konkret vurdering af, om udvaskningen af kvælstof fra udbringningsarealerne vil kunne modvirke opfyldelsen af bevaringsmålsætningen for Odense Fjord, jf. habitatbekendtgørelsens § 7, stk. 1 og 2. Vurderingen foretages efter retningslinjerne i Miljøstyrelsens digitale vejledning om miljøgodkendelse af husdyrbrug.

Alle ansøgers arealer, der afvander til Odense Fjord, har et reduktionspotentiale på 50 - 75 % (middelreduktion 62,5 %) og ligger således i nitratklasse 2. Oplandet til Odense Fjord er 119.000 ha, hvoraf de 80.920 ha er dyrket areal. Ifølge Miljøministeriets Vandplan for Hovedvandopland 1.13 Odense Fjord er den samlede kvælstofpåvirkning fra oplandet til fjorden 1.674.000 kg/år. Beregninger i tabel 5 nedenfor viser således, at det ansøgte vil udgøre 0,015 % af den samlede udvaskning til Odense Fjord. Udbringning af husdyrgødning på arealerne vil derfor ikke i sig selv kunne medføre målbare skadevirkninger i området.

Tabel 5.

Bremerskovvej 132. N-udvaskning til Odense Fjord	
Samlet opland til Odense Fjord	119.000 ha
Samlet N-udvaskning fra oplandet til Odense Fjord	1.674.000 kg/år
Areal til udspredning i Kerteminde Kommune	110,90 ha
Udvaskning fra rodzonen ved udbringning af husdyrgødning	2,2 kg N/ha/år
Samlet påvirkning af Odense Fjord fra de 110,9 ha	243,98 kg N/år
Anslået N-bidrag af det samlede N-bidrag til Odense Fjord fra 110,9 ha	0,015 %

Kommunen må herefter tage stilling til, om udvaskningen af kvælstof fra udbringningsarealerne – set i sammenhæng med andre kilder til kvælstofudledning i oplandet - alligevel forringer tilstanden i fjorden. Dette kan som udgangspunkt være tilfældet, hvis udviklingen i dyreholdet i oplandet har været stigende siden 2007. Kommunen har ved vurderingen af udviklingen i dyreholdet anvendt Miljøstyrelsens oversigt over udviklingen i husdyrholdet fra 2007 til 2011.

Det fremgår af oversigten, at dyreholdet i oplandet til Odense Fjord er faldet, hvorfor det i henhold til vejledningen må lægges til grund, at udvaskningen af kvælstof fra udbringningsarealerne – set i sammenhæng med andre kilder til kvælstofudledning i oplandet, dvs. kumulativt – ikke forringer tilstanden i Odense Fjord.

Kerteminde Kommune finder herefter, at kvælstofudvaskningen fra udbringningsarealerne i det ansøgte projekt ikke vil modvirke opfyldelsen af bevaringsmålsætningen for Odense Fjord, jf. Habitatbekendtgørelsens § 7, stk. 1 og 2.

Kertinge Nor, Kerteminde Fjord og Kerteminde Bugt

Kertinge Nor, Kerteminde Fjord og Kerteminde Bugt hører i de statslige vandplaner til Hovedvandopland 1.14 Storebælt. Tilstandsvurderingen for Hovedvandopland Storebælt viser, at tilstanden i samtlige vandområder er moderat eller dårligere. Ingen af de marine områder forventes at nå målopfyldelse i 2015, uden at der iværksættes tiltag. Det fremgår desuden af Miljøministeriets Vandplan for Hovedvandopland 1.14 Storebælt, at miljømålslovens miljømål "god tilstand" ikke er opfyldt i området – bl.a. på grund af udvaskningen af kvælstof fra landbrug i oplandet.

Udbringningsarealerne i oplandet til Kerteminde Bugt afvander til et vandområde udenfor et Natura 2000-område (indre, lavvandet fjord) og har et reduktionspotentiale på 76 – 100 %. Arealerne er således beliggende i nitratklasse 0.

Ifølge Miljøstyrelsens kortværk afvander arealerne i oplandet til Kertinge Nor og Kerteminde Fjord til et meget sårbart Natura 2000-område og arealerne har et reduktionspotentiale på 0 - 50 % (middelreduktion 25 %). Arealerne ligger således i nitratklasse 3.

Oplandet til Kertinge Nor/Kerteminde Fjord er 3.607 ha. Ifølge vandplanen udgør andelen af landbrugsjord til hele vandoplandet 72 %. Videreføres andelen af landbrugsjord til oplandet for Kerteminde Fjord/Kertinge Nor er der ca. 2.561 ha er dyrket areal.

Ifølge Miljøministeriets Vandplan for Hovedvandopland 1.14 Storebælt er den samlede kvælstofpåvirkning fra oplandet til Kertinge Nor/Kerteminde Fjord 43.000 kg/år. Beregninger i tabel 6 nedenfor viser således, at det ansøgte vil udgøre 0,4 % af den samlede udvaskning til Kertinge Nor/Kerteminde Fjord. Udbringning af husdyrgødning på arealerne vil derfor ikke i sig selv kunne medføre målbare skadevirkninger i området.

Tabel 6.

Bremerskovvej 132. N-udvaskning til Kertinge Nor/Kerteminde Fjord	
Samlet opland til Kertinge Nor/Kerteminde Fjord	3.607 ha
Samlet N-udvaskning fra oplandet til Kertinge Nor/Kerteminde Fjord	43.000 kg/år
Areal til udspreddning i Kerteminde Kommune	77,8 ha
Udvaskning fra rodzonen ved udbringning af husdyrgødning	2,2 kg N/ha/år
Samlet påvirkning af Kertinge Nor/Kerteminde Fjord fra de 77,8 ha	171 kg N/år
Anslået N-bidrag af det samlede N-bidrag til området fra de 77,8 ha	0,4 %

Dyretrykket i oplandet til Kerteminde Fjord og i oplandet til Kertinge Nor er faldet fra 2007 til 2011, hvorfor det i henhold til vejledningen må lægges til grund, at udvaskningen af kvælstof fra udbringningsarealerne – set i sammenhæng med andre kilder til kvælstofudledning i oplandet, dvs. kumulativt – ikke forringer tilstanden i Kerteminde Fjord og Kertinge Nor.

Kerteminde Kommune finder herefter, at kvælstofudvaskningen fra udbringningsarealerne i det ansøgte projekt ikke vil medføre en væsentlig påvirkning af Kertinge Nor/Kerteminde Fjord.

Ifølge ansøgningen falder nitratudvaskningen fra udbringningsarealer til overfladevand fra 47,7 kg/ha/år i nudrift til 45,7 kg/ha/år i ansøgt drift. I Kerteminde Kommune svarer det til en samlet reduktion i kvælstofudledningen til Hovedvandopland Storebælt på ca. 60 kg/år, da reduktionspotentialet er 0 – 50 % fra rodzonen til vandområdet.

Kerteminde Kommune vurderer, at der ikke skal stilles yderligere vilkår til udbringningsarealerne med hensyn til overfladevand, da udvaskningen af nitrat fra arealerne falder og vandområdet må betragtes som ikke sårbart.

Udover de generelle harmoniregler skal husdyrbruget overholde de skærpede harmoniregler for arealer i oplande til kvælstofsårbare overfladevande. Arealfordelingen på nitratklasser er beregnet i ansøgningssystemet. Heraf fremgår følgende:

- 77,79 ha ligger i nitratklasse 3.
- 110,90 ha ligger i nitratklasse 2.
- 91,71 ha ligger i nitratklasse 0.

Husdyrtrykket for arealerne skal derfor reduceres med 27,75 % i forhold til de generelle regler. Det maksimale tilladte dyretryk på ejede og forpagtede arealer er således udregnet til 1,012 DE/ha. Det reelle dyretryk er 1,23 DE/ha.

Reduktionen af kvælstofudledningen til overfladevand kan reduceres ved en række tiltag. Ansøger har valgt at anvende 4,5 % ekstra efterafgrøder udover det til enhver tid gældende krav om efterafgrøder.

Kerteminde Kommunes stiller derfor vilkår om 4,5 % ekstra efterafgrøder udover lovkrav.

På baggrund af ovenstående er det Kerteminde Kommunes vurdering, at udvaskningen af kvælstof fra udbringningsarealerne ikke vil medføre en væsentlig påvirkning af overfladevand.

5.4 Nitrat til grundvand

Mark. nr. 9-0 og dele af mark nr. 20-0, 21-0, 23-0, 24-0 og 1-0a ligger i nitratfølsomt indvindingsområde. Ifølge ansøgningen falder nitratudvaskningen til grundvandet med 2 mg/l for alle arealerne til 59 mg/l for mark nr. 20-0, 21-0, 23-0, 24-0 og til 64 mg/l for mark nr. 9-0 og 1-0a.

Nogle af bedriftens egne udbringningsarealer ligger i indsatsområdet for Kerteminde og Nyborg Vest. Ifølge "Indsatsplan for grundvand, Kerteminde 2006" udgør nitrat fra landbrug ikke noget problem, idet det konkluderes, at der sker en effektiv omsætning af nitrat inden det når ned til det primære grundvandsmagasin. Indsatsplan for Nyborg Vest er endnu ikke udarbejdet. Kommunen vurderer således, at udvidelsen af dyreholdet ikke vil medføre en væsentlig påvirkning af grundvandet.

5.5 Fosfor

Ingen af husdyrbrugets udbringningsarealer vurderes at være risikoarealer, hvor der er risiko for overfladestrømning af fosfor fra udbringningsarealerne til vandløb og søer pga. terrænhældning.

Som før nævnt afvander 110,86 ha af udbringningsarealet til det internationale naturbeskyttelsesområde nr. 110 Odense Fjord, der er overbelastet med fosfor. Der udbringes i alt 8.098 kg fosfor pr. år på bedriftens udbringningsarealer, svarende til i alt 28,9 kg P/ha. Den arealvægtet gennemsnitlige fosforfratørsel er i ansøgningen angivet til 22,4 kg P/ha/år, hvorfor der er et fosforoverskud på arealerne på 6,6 kg/ha/år.

Der er halmfyr på ejendommen og der anvendes årligt ca. 250 tons halm fra ca. 80 ha til opvarmning af stuehus og dele af stalden. Halmasken spredes efterfølgende på arealerne. Den resterende halm sælges og bortskaffes fra arealerne, hvilket ikke er medregnet i ansøgningen.

Ved bortførsel af ca. 3 t hvedehalm pr. ha fra de resterende ca. 200 ha og et indhold på 4 g P pr. kg vil det svare til en bortførsel på ca. 8,6 kg P pr. ha. Det bringer overskuddet af fosfor pr. ha betragteligt ned, og der er således ikke et fosforoverskud på udspretningsarealerne. Kommunen stiller vilkår om, at halmforbruget indenfor de sidste op til 3 år skal kunne dokumenteres ved tilsyn.

0,71 ha er beliggende i fosforklasse 2. Ifølge vejledningen til tilladelse og miljøgodkendelse m.v. af husdyrbrug, vejl. nr. 1027 af 19. februar 2007, skal der stilles krav om, at fosforoverskuddet ikke må øges uanset fosfortal på disse arealer.

På den baggrund vurderer Kerteminde Kommune, at der ikke er behov for at stille yderligere vilkår vedrørende fosfor.

5.6 Ammoniak fra udbringningsarealer

Ved udbringning af gylle på arealerne vil der forekomme ammoniakfordampning, der kan påvirke beskyttede naturområder, hvis disse er kvælstoffølsomme.

Sårbarheden af de beskyttede naturområder, som grænser op til de ansøgte udbringningsarealer, vurderes i det følgende på baggrund af naturområdernes målsætning i kommuneplanen, deres tålegrænse for kvælstof og baggrundsbelastningen med kvælstof. Se figur 6 med kort over de beskyttede naturområder.

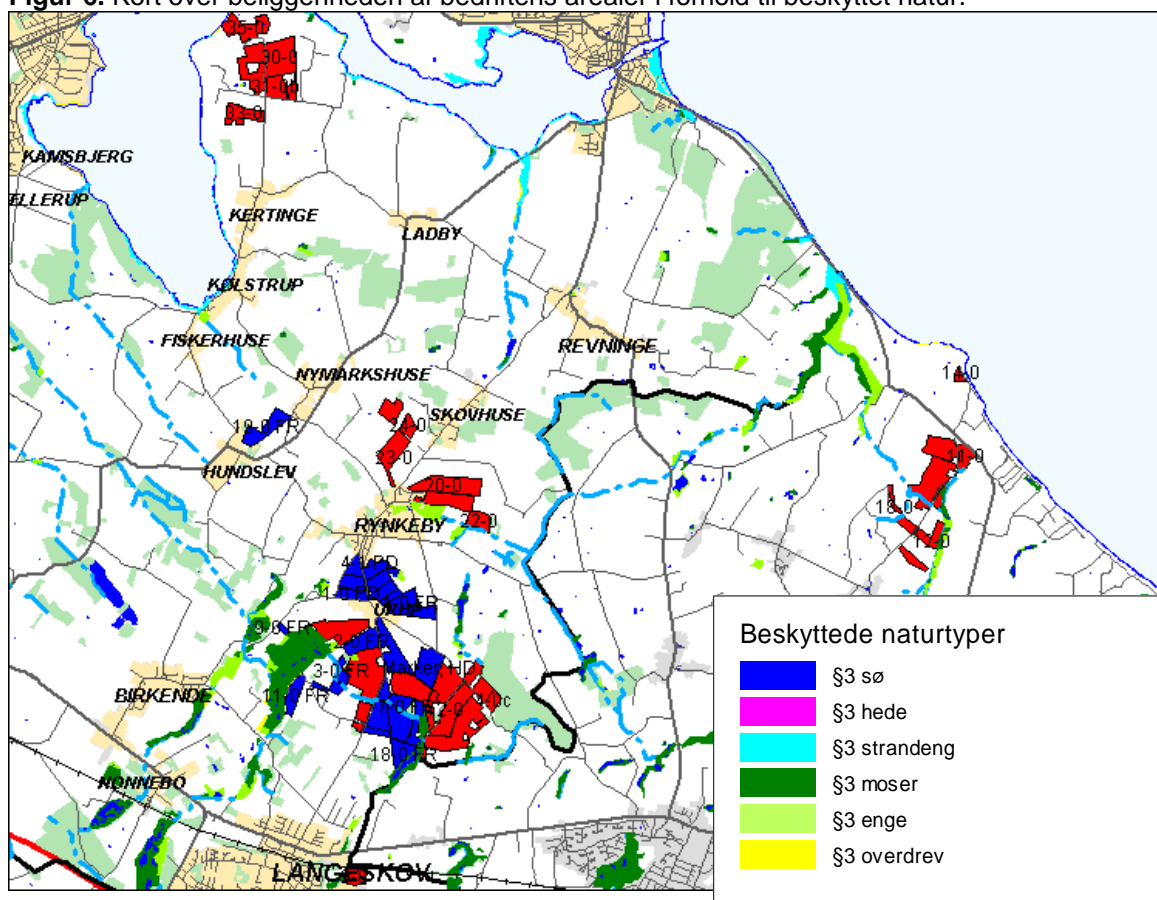
Mark nr. 8-0 ligger op til en mose og en eng i det internationale naturbeskyttelsesområde, EF-Habitatområde H-97 Urup Dam, Brabæk Mose, Birkende Mose og Illemose. Både mose og eng er A-målsat. Der er fastsat tålegrænser for, hvor meget de forskellige naturtyper kan tåle at blive belastet med kvælstof uden, at naturtyperne på sigt ændrer karakter i retning af lavere kvalitet. Tålegrænsen for mosen og engen er på 15 – 20 kg.

Kerteminde Kommune vurderer, at der i denne konkrete sag ikke vil ske en væsentlig påvirkning af Natura 2000-området, idet baggrundsbelastningen i er ca. 12,5 kg N/ha/år og den nedre tålegrænse for området således ikke er overskredet.

Ved Tværgyden ligger mark nr. 35-0 op til et beskyttet overdrev, som er B-målsat og har en tålegrænse på 15 – 20 kg. Da baggrundsbelastningen for området er ca. 10,4 kg N/ha/år finder kommunen, at der ikke vil ske en væsentlig påvirkning af overdrevet.

Mark nr. 10-0 og 21-0 ligger hver op til en beskyttet D-målsat eng med en tålegrænse på 30 – 40 kg. Baggrundsbelastningen er henholdsvis 12,57 og 12,25 kg N/ha/år og kommunen finder således, at der ikke vil ske en væsentlig påvirkning af engområderne som følge af udbringning af husdyrgødning.

Figur 6. Kort over beliggenheden af bedriftens arealer i forhold til beskyttet natur.



På baggrund af ovenstående er det kommunens vurdering, at der ikke ske en væsentlig påvirkning af sårbare naturområder med ammoniak fra udbringningsarealerne.

6. Management

BAT inden for management/godt landmandskab er i BREF (referencedokument for bedste tilgængelige teknikker, der vedrører intensiv fjerkræ- og svineproduktion) defineret på en række områder.

Godt landmandskab er en vigtig del af BAT. Selvom det er svært at kvantificere miljøfordele med hensyn til emissionsreduktioner eller reduktioner i brug af energi og vand, er det tydeligt, at ansvarsbevidst driftsledelse vil bidrage til en forbedret miljøpræstation for en bedrift med intensiv svineproduktion.

Til forbedring af den generelle miljøpræstation praktiseres bl.a. følgende, der alle regnes som BAT ifølge EU's BREF note:

- Journalføring over vand- og energiforbrug, mængde af husdyrfoder, spredning af uorganisk gødning og husdyrgødning på markerne.
- Løbende reparation og vedligeholdelse for at sikre, at bygninger og udstyr er i driftsklar stand, samt at faciliteterne holdes rene.
- Planlægning af aktiviteter på anlægget såsom levering af materialer og fjernelse af produkter og spild.
- Planlægning af gødningstildeling af markerne i samarbejde med konsulent.

Derudover stiller kommunen vilkår om, at der i tilfælde af ansættelse af medarbejdere på bedriften, skal udarbejdes relevante uddannelses- og træningsprogrammer.

Kommunen vurderer, at ansøger bruger tilstrækkelig BAT inden for management, hvis ovenstående vilkår overholdes.

7. Bedst anvendelige teknik (BAT)

I forbindelse med overvejelserne omkring produktion af søer og polte på ejendommen blev det vurderet, hvilke miljømæssige tiltag der kunne anvendes.

Ejendommen har på eget initiativ fortaget mange miljøforbedrende tiltag før det blev generel lovgivning – herunder:

- Affaldssortering
- Arbejdspladsvurdering
- Salg af halm
- Pilerenseanlæg

Der er allerede indført fasefodring hos søerne så der i dag bruges tre blandinger hver med tilpasset proteinindhold (renere teknologi). Desuden tilsættes fytase til foderet til reduktion af fosfor.

Desuden er alle stalde med delvist fast gulv. Produktionen lever fuldt op til kommende dyrevelfærdskrav, fx krav om løsgående søer i 2013, og produktionen sker i nyere staldanlæg. Der forventes ikke at skulle udføres større renoveringer før om 15 – 20 år. Når stalde en gang skal renoveres, vil der blive taget højde for hvilke muligheder der er for at leve op til det, som til pågældende tidspunkt er BAT for staldsystemer.

Kerteminde Kommune vurderer således, at ansøgte projekt lever op til kravene om BAT. I forbindelse med revurdering af miljøgodkendelsen i 2020, skal ejer udarbejde en redegørelse for indførelse af BAT i eksisterende stalde i forbindelse med en mere gennemgribende renovering af staldanlæg. Dette stilles der vilkår om.

8. 0-alternativet

Der sker ingen ændring i produktionen af søer og smågrise.

9. Egenkontrol

Bedriftens egenkontrol består primært af det lovpligtige gødningsregnskab, sprøjtejournal, produktionsopgørelser i markbrug og svinehold og driftsregnskab.

De tekniske installationer og hjælpemidler kontrolleres løbende for at imødegå driftsforstyrrelser og uheld.

Derudover registreres:

- Elforbrug pr. måned (ligger pt. årligt på ca. 300.000 kWh pr år).
- Forbrug af varme (ligger årligt på ca. 600 halmballer stk. á 400 kg)
- Forbrug af vand (registreres hvert kvartal)
- Type og mængde af alle råvarer, der kommer ind
- E kontrol, som viser produktioner mv.

Kommunen stiller derfor vilkår om, at dokumentation i form af kvitteringer for typer og mængder på råvarer, sædskifte- og gødningsplaner, gødningsaftaler m.v. opbevares i mindst 5 år, samt at rengøring af ventilationsanlæg i alle staldanlæg skal fremgå af egenkontroljournal. Herved vurderer kommunen, at der leves op til kravene om egenkontrol.

10. Ændringer på virksomheden

I forbindelse med et eventuelt ophør af husdyrproduktionen vil stalde, gyllekanaler, kornsiloer mv. blive tømt og rengjort. Desuden vil ejendommens bygninger blive vedligeholdt eller evt. vil dele af driftsbygningerne blive fjernet, således at ejendommen ikke forfalder. Endvidere vil gyllebeholdere, evt. fortsat blive anvendt til opbevaring af husdyrgødning fra andre produktioner, eller blive fjernet når den ikke længere anvendes til jordbrugsmæssige formål, medmindre andet aftales med kommunen.

Det vurderes, at de beskrevne foranstaltninger ved ophør af bedriften er tilstrækkelige i forhold til at undgå forureningsfare og for at bringe stedet tilbage i tilfredsstillende stand.

11. Kommunens samlede vurdering

Kerteminde Kommune har den 3. november 2011 modtaget en ansøgning om godkendelse af svineproduktionen på ejendommen matr. nr. 14^a m.fl. Urup By, Rynkeby, beliggende Bremerskovvej 132, 5550 Kerteminde. Ansøger er ejer af bedriften, Lars Henrik Juel Hansen. Virksomheden er omfattet af lovbek. nr. 1486 af 4. december 2009 om miljøgodkendelse m.v. af husdyrbrug.

Ejendommen er en landbrugsejendom på ca. 88,5 ha beliggende i landzone i det åbne land mellem Urup og Langeskov udenfor kommuneplanens rammer. Anlæg i nudrift og ansøgt drift opfylder afstandskravene i lov om miljøgodkendelse m.v. af husdyrbrug, §§ 6 – 8.

Alle stalde er med delvist fast gulv. Den faktiske emission overskrider ikke den vejledende emissionsgrænseværdi for det samlede anlæg, hvorved husdyrbruget overholder husdyrbruglovens krav om at begrænse ammoniakemission fra staldanlæggene ved anvendelse af BAT.

Kommunen vurderer, at der ikke vil ske en væsentlig påvirkning af den §3 natur, der ligger indenfor 1.100 m af bedriftens anlæg. Det er samtidig kommunens vurdering, at ingen af arterne på habitatdirektivets bilag II og IV vil påvirkes af ændringen.

Bedriftens anlæg er placeret på kantet til et sårbart område. Bedriftens placering betyder, at der er taget hensyn til naboer i forhold til udsigt såvel som lugt. Det er samtidig kommunens vurdering, at bygningens placering, størrelse og udseende ikke tilsidesætter de landskabelige hensyn

Den nødvendige opbevaringskapacitet er til stede på ejendommen, lige som ejendommen råder over et tilstrækkeligt stort udbringningsareal.

Det fremgår af beregningsmodulet i det nye ansøgningssystem, at genekriteriet for lugt er overholdt i forhold til byzone, nærmeste samlede bebyggelse og nærmeste nabo uden landbrugspligt.

Ud af bedriftens arealer afvander 110,9 ha til det internationale naturbeskyttelsesområde nr. 110 Odense Fjord. Derudover afvander 78,1 ha til Kertinge Nor/Kerteminde Fjord og 41,6 ha afvander til Kerteminde Bugt.

Nitratudvaskningen fra udbringningsarealer til overfladevand falder med 1,7 kg/ha fra nudrift til ansøgt drift. Beregninger viser, at det bidraget fra bedriftens arealer vil udgøre meget mindre end 1 % af den samlede kvælstofudvaskning til Odense Fjord. Udbringning af husdyrgødning på arealerne vil derfor ikke i sig selv kunne medføre målbare skadevirkninger i området.

Af de ejede arealer, der anvendes til udbringning af husdyrgødning, er ca. 77,8 ha beliggende i nitratklasse 3, 110,9 ha er beliggende i nitratklasse 2 og 91,7 ha udenfor nitratklasse. Det maksimale tilladte dyretryk på ejede og forpagtede arealer er derfor 1,012 DE/ha. Det reelle dyretryk er 1,23 DE/ha, idet der etableres 4,5 % ekstra efterafgrøder udover lovkrav.

Ifølge ansøgningen med bilag, er der fosforbalance på alle bedriftens arealer, da halm fra ca. 200 ha sælges.

Den nedre tålegrænse for kvælstoffølsomme naturområder op til bedriftens arealer er ikke overskredet. På baggrund af ovenstående er det kommunens vurdering, at der ikke ske en væsentlig påvirkning af sårbare naturområder med ammoniak fra udbringningsarealerne.

På baggrund af ovenstående vurderer Kerteminde Kommune, at det ansøgte projekt ikke vil medføre en væsentlig påvirkning af miljøet, naturen og naboerne, hvis de i godkendelsen opstillede vilkår overholdes.