



Kerteminde  
Kommune

# Kvalitetsbeskrivelser

for drift af grønne områder og vejarealer i  
Kerteminde Kommune

Februar 2024

# Indholdsfortegnelse

Indledning	4
Eksempel på element	7

## GRØNNE OMRÅDER 9

<b>GRÆS</b>	<b>11</b>
Sportsplæne, GR5	11
Brugsplæne, GR2	13
Græsarmering, GR2d	14
Græsflade, GR3	15
Mosaik-græsflade, GR3m	16
Fælledgræs, GR4	17
Ekstensivt græs, GR7	18
Blomstergræs, GR8a og GR8b	19
<b>BLOMSTER</b>	<b>20</b>
Roser, BL1	20
Staudede, BL3	21
Naturstauder, BL4	22
Sommerblomster, BL5	23
Løg	24
<b>SLYNGPLANTER</b>	<b>25</b>
Fladedækkende klatreplanter, KL1	25
<b>BUSKE</b>	<b>26</b>
Prydbuske, BU1	26
Bunddækkende buske, BU2	27
Busket, BU3	28
Prydhæk og hæk, HA1, HA2	29
Pur, HA3, HA3v	30
Fritvoksende hæk, HA4	31
<b>TRÆER</b>	<b>32</b>
Fuldkronet træ, TR1, TR2	32
Frugttræer, TR3	34
Formet træ, TR4	35
<b>BEVOKSNINGER</b>	<b>36</b>
Levende hegn og krat, SK2 og SK5	36
Skov, SK4	37
<b>BELÆGNINGER</b>	<b>38</b>
Fast belægning med fuger, FB1	38
Fast belægning uden fuger, FB1	40
Fast belægning i træ, FB1h	41
Løs belægning, LB2	42
Faldunderlag, LB4	44
Sportsbelægninger, SB4	45

<b>BYGVÆRKER</b>	<b>46</b>
Trapper og ramper, BY1	46
Terrænmure, BY5	47
Monumenter, BY9	48
<b>UDSTYR</b>	<b>49</b>
Affalds-kurve, UD1	49
Borde og bænke, UD2a, UD2b	50
Lege- og fitnessudstyr, UD6	51
Juletræer på offentlige pladser	52
<b>VANDELEMENTER</b>	<b>53</b>
Bassin, VA1	53
Søer og gadekær, VA2	54
<b>NATUR</b>	<b>55</b>
Beskyttet natur	55
<b>RENHOLD</b>	<b>56</b>
Renhold, generel beskrivelse	56

## **DRIFT AF VEJAREALER 57**

### **VEJBEPLANTNING 58**

Rabatgræs, GR6	58
Hegnsklipning langs større, offentlige veje, SK5v	60

### **FASTE BELÆGNINGER 61**

Asfaltbelægninger, FB1a	61
Beton- og klinkebelægninger, FB1f, FB1d	62
Naturstensbelægninger, FB1b	64
Kantsten, FB3a	65
Stenglacis og kystbeskyttelse, FB1g	66
Vejmarkering	67

### **LØSE BELÆGNINGER 68**

Grusbelægninger, LB2m	68
Vej- og stirabatter med kantgrus	69

### **VEJUDSTYR OG INVENTAR 70**

Færdselstavler og skilte	70
Kantpæle	71
Busstoppesteder	72
Pullerter, stibomme og vejsten, BY9a, UD83b, BY9f	74

### **RENHOLD 75**

Fejning af kørebaner, stier og p-pladser	75
Ukrudtsbekæmpelse på fast og løs belægning	77

### **VEJAFVANDING 79**

Grøfter, VA3	79
Rendestensbrønde og stikledninger	80

## **VINTERTJENESTE 83**

Vintertjeneste på offentlige veje, stier og pladser	84
Vintertjeneste ved plejehjem og ældreboliger	85
Vintertjeneste ved institutioner og skoler	86
Vintertjeneste ved skole- og idrætshaller	87

# Indledning

Håndbogen "Kvalitetsbeskrivelser for drift af grønne områder og vejarealer i Kerteminde Kommune" er udarbejdet af Park- og Vejafdelingen med henblik på at præcisere kravene til den drift, som falder ind under afdelingens ansvarsområder.

Kvalitetsbeskrivelserne er inddelt i tre afsnit; Kvalitetsbeskrivelser for driften af grønne områder, kvalitetsbeskrivelser for driften af vejarealer samt vintertjenesten.

Kvalitetsbeskrivelserne for driften af de grønne områder er udarbejdet som et grundlag for vedligeholdelsen af Kerteminde Kommunes offentlige parker og anlæg såvel som udearealer ved kommunale bygninger, herunder institutioner, plejehjem og boliger. Kvalitetsbeskrivelserne gælder også for de samme elementer ved vej-, sti- og parkeringsarealer, såsom inventar og vejplantninger.

Kvalitetsbeskrivelserne for drift af vejarealer omfatter offentlige stier og veje, stier, cykelstier, fortove, pladser og parkeringspladser.

Kvalitetsbeskrivelserne omfatter ikke drift af private veje eller private fællesveje, da driften af disse falder uden for Kerteminde Kommunes ansvar.

Kvalitetsbeskrivelserne rummer beskrivelser af driftsopgaver og er udarbejdet på baggrund af branchestandarden. Formålet er at give et klart billede af, hvilke ydelser der hører under den almindelige drift og vedligehold.

Beskrivelserne har som forudsætning, at elementerne er etablerede og i god stand. Etablering af nye elementer og ekstraordinære opretningsarbejder/fornyelser anses som bestillingsarbejde. Disse kan enten igangsættes af Park & Vej, eller af andre afdelinger i Kerteminde Kommune som regningsarbejde.

Kvalitetsbeskrivelserne er udarbejdet af Park & Vej med bistand fra Trafik & Anlæg-afdelingen i Kerteminde Kommune. Trafik & Anlæg varetager myndighedsopgaver på Kerteminde Kommunes vejarealer, mens Park & Vej forestår driften af de offentlige vejarealer. Driftsopgaverne udføres i henhold til gældende love og regler og bekendtgørelser, regulativer, normer og bestemmelser.

Kvalitetsbeskrivelserne er et levende dokument, som løbende revideres og holdes opdateret. Denne udgave indeholder en revision af "Kvalitetsbeskrivelser for driften af grønne områder i Kerteminde Kommune" og omfatter ligeledes første udgave af kvalitetsbeskrivelser for driften af vejarealer og vintertjenesten.

## Digitalisering

Kvalitetsbeskrivelserne skal ses i sammenhæng med kortlægningen af de grønne områder og vejarealer i Kerteminde Kommune. Kortlægningen består af arbejdssteder såvel som elementer.

## Arbejdssted

Afgrænset arbejdsområde, som er bygget op af elementer. Arbejdssteder kan ses på digitaliseringen af Kerteminde Kommunes arealer.

## Elementer

Elementer kan anses som de 'byggesten', der tilsammen udgør et arbejdsområde, f.eks. brugsplæne, staudebed, fuldkronede træer osv.

Elementer kan ses på digitaliseringen af kommunens arealer.

## Præg

For kvalitetsbeskrivelser for driften af grønne områder skelnes mellem havepræg, parkpræg og naturpræg. Præget beskriver karakteren af et område og hænger sammen med typen af et område.

Havepræget står for den mest intensive pleje og naturpræget for den mest ekstensive.

I de fleste tilfælde vil alle de registrerede elementer inden for et areal tilhøre ét af prægene, men der kan sagtens forekomme indslag af anden karakter.

En oversigt over grønne elementer inddelt efter det præg, de typisk tilhører, findes på side 9.

## Vej- og færdselsarealer

Vejarealer defineres som arealer inden for vejskel inkl. beplantning.

Færdselsarealer defineres som veje, stier, fortove og parkeringspladser inkl. rabatter samt de elementer der findes i disse områder, såsom skilte og øvrig inventar.

## Vejstatus

Opgaver på vejarealer, herunder især bestillingsarbejde, prioriteres iht. vejens status:

1. Overordnede trafikveje (gennemfartsveje land og primære trafikveje i byer)
2. Øvrige Trafikveje (fordelingsveje land og sekundære trafikveje i byer)
3. Primære Lokalveje i land og by
4. Øvrige lokalveje i land og by

## Biofaktor

På grønne områder samt vejplantninger er elementernes naturindhold beskrevet i form af dets biofaktor-point. Den samlede biofaktor af elementerne i et område kan bruges til at vurdere et områdes biologiske diversitet såvel som til at sammenligne værdien af forslag til ændringer. Jo højere værdi, jo højere biologisk værdi.

## Klippede kanter langs højt græs

Hvor der anvendes fælledgræs, mosaikgræsflade, ekstensivt græs og/eller blomstergræs i byområder, holdes en klippet kant langs skel mod naboer samt stier og veje (se illustration herunder).

I større sammenhængende flader med langt græs slås ligeledes stier. Stier slås typisk som græsflade.

## Biofaktor



2,0  
Skovbevoksning  
Store solitære træer



1,5  
Mindre træer  
Facadebevoksning med stor volumen  
Krat, buske og hegn over to meter



1,0  
Permanent vandareal med liv  
Blomstergræs  
Stauedebed  
Ekstensivt græs  
Facadebevoksning

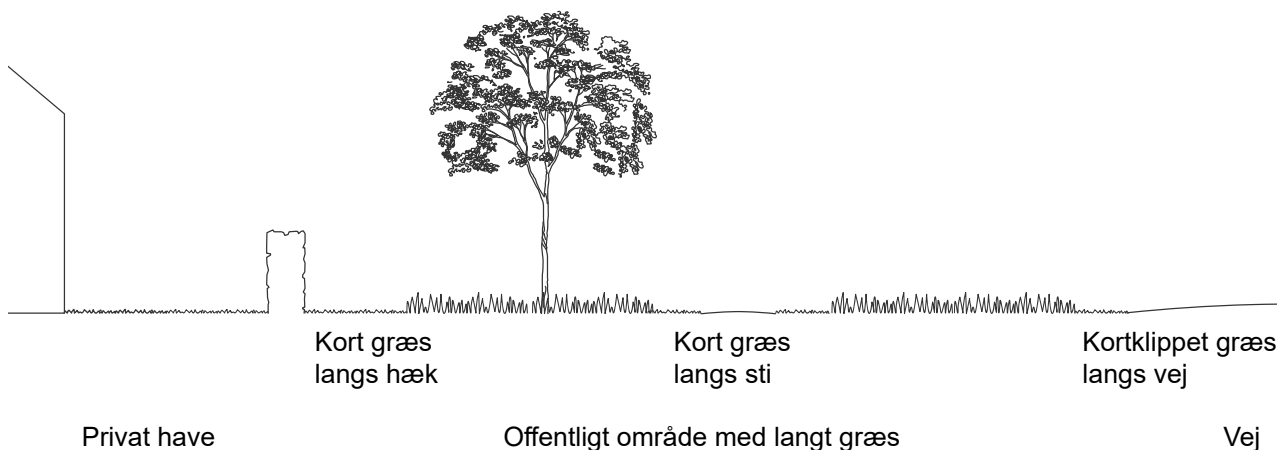


0,5  
Klippet græs/boldbaner  
Krat, buske, hække under to meter

0,3  
Naturstensbelægning, græsarmring

0,2  
Grusflader, belægning med fuger

0,0  
Belægning uden fuger

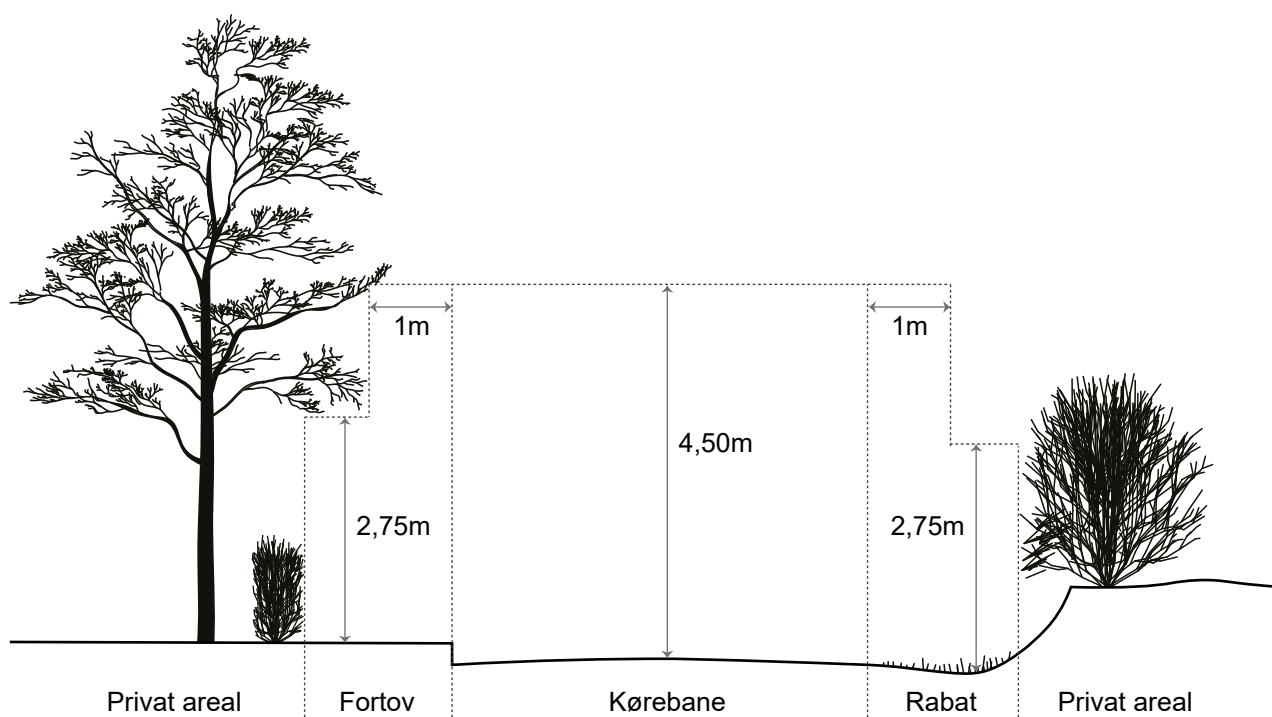


### Fritrumsprofil

Træer og anden beplantning skal beskæres, så der sikres god oversigt over færdselsarealer og anvendelse af veje og stier ikke hæmmes.

Tegningen herunder viser krav til fritrumsbeskæring af træer og anden beplantning ved færdselsarealer:

Udover at overholde fritrumsprofilen gælder det, at beplantning ikke må begrænse lyseffekten fra gade- og stibelysning. Skilte skal ligeledes holdes fri for beplantning.



# Eksempel på element

## Elementnavn og evt. -kode

Koden anvendes på kortmateriale.

## Biofaktor

For grønne elementer.  
Læs mere på side 5.

### Brugsplæne, GR2

Lav

*Brugsplæner findes i haver, parker og boligområder. Områderne kan anvendes til ophold, leg og boldspil. Brugsplæner har typisk stor slidstyrke og brugsværdi.*

#### Beskrivelse

Brugsplæner er ensartede i deres udtryk og er klart afgrænset til andre elementer. I brugsplæner er der kun lidt og spredt ukrudt. Græsset danner en sammenhængende flade, der er overvejende grøn. Brugsplæner fremstår nogenlunde jævne.



#### Udførselsperiode

	Jan	Feb	Mar	Apr	Maj	Jun	Jul	Aug	Sep	Okt	Nov	Dec
Græsklipning												
Trimning v. faste elementer x4												
Kantskæring mod belægninger niveau 1, pleje- og ældreboliger												

#### Tilstandskrav

Græshøjden er 3,5 - 10 cm.

Nedfaldsløv, blomster, grene eller frugtsamlinger må ikke henligge, så det skader græssets vækst og udseende.

Græsafklip på brugsplænen må ikke skade genvæksten. Græsafklip på tilstødende elementer må ikke forekomme som mere end en klump over 15 x 15 cm pr. m<sup>2</sup>.

Jævnhed af muldvarpeskud skal svare til græssets jævnhed i øvrigt.

Skader på træer grundet græsklipning må ikke forekomme.

Omkring træer skal græsset stå uklippet i en afstand på min. 1 m fra træets stamme.

#### Udførselskrav

Lige før græsslåning skal alle større genstande, der kan hindre arbejdets udførsel, være fjernet. Lige før græsslåning fjernes større affald og bortskaffes som affald.

Der trimmes omkring inventar og faste elementer fire gange om året. Ved årets sidste trimning tages græsset omkring træerne med.

Kanter mod bede og fast eller løs belægning niveau 1 skæres 1 gang årligt i foråret, så de fremstår rette og ensartede.

Større blomsterklynger i græsset bevares til et af de næste besøg.

#### Meldepligt

Behov for opretning/eftersåning af bare pletter større end 1 m<sup>2</sup>.

Skader og spor på græsset der er af betydning for og til gene for græsklipningen.

#### Bestillings- og regningsarbejde

Bekæmpelse af muldvarpe. Gødskning og eftersåning.

## Indledende tekst og beskrivelse

Beskriver kort elementet og hvor og hvornår det typisk anvendes samt de overordnede mål med driften.

## Referencebillede

Viser hvordan elementet typisk ser ud.

## Udførselsperiode

Udførselsperioden er den tidshorisont, hvor de angivne krav bliver udført. Tidspunkterne er vejledende, da de enkelte opgaver altid udføres under de optimale forhold givet af vejret mm.

## Tilstandskrav

Tilstandskrav beskriver den tilstand, som elementet permanent skal opretholde.

## Udførselskrav

Udførselskrav beskriver plejeindsatser, som skal udføres på en bestemt måde eller et bestemt tidspunkt.

## Meldepligt

Forhold, som der skal informeres om gennem JOB+, men ellers ikke skal gøre noget ved. Tilstanden kan herefter afhjælpes gennem bestillingsarbejde.

## Bestillings- og regningsarbejde

Opgaver som ligger uden for den almindelige drift og vedligehold.







# Grønne områder

*Kvalitetsbeskrivelser for drift af elementer i grønne områder, herunder offentlige parker og anlæg såvels om kommunale institutioner, - hjem og boliger.*

*Kvalitetsbeskrivelserne gælder også for samme elementer ved vej-, sti- og parkeringsarealer, såsom inventar, vejtræer og vejplantninger.*

# Grønne elementer inddelt efter præg

## HAVEPRÆG - findes typisk ved boliger og plejehjem og centrale torve/pladser



Brugsplæne



Roser



Staudebed



Sommerblomster



Bunddækkende buske



Prydbuske



Hæk



Pur



Fuldkronede træer



Formede træer



Skulpturer



Bassin

## PARKPRÆG - findes typisk ved institutioner, parker og grønne områder



Brugsplæne



Græsflade



Fælledgræs



Sportsplæne



Staudebed



Naturblomsterbed



Hæk



Fritvoksende hæk



Fladedækkende klatreplanter



Bunddækkende buske



Busket



Løgplæne

## NATURPRÆG - findes typisk langs vejarealer, udenfor byerne og som vildt indslag i andre præg



Fælledgræs



Rabatgræs



Ekstensivt græs



Blomstergræs



Hegn



Krat



Skov



Sø



Naturareal

*Sportsplæner anvendes primært som spilleplads for organiseret idræt, primært fodbold. Græssets tæthed og banens jævnhed har stor betydning for spillet. Græsset plejes, så det tåler stort slid.*



## Beskrivelse

Sportsplæner er ensartede og præcise i deres udtryk og skarpt afgrænset til andre elementer. Forekomst af ukrudt skal minimeres ved at sikre græsset en optimal vækst og tæthed. Græsset er kortklippet og danner en tæt, jævn og slidstærk sammenhængende flade. Driften af sportsplæner sker ofte i samspil med brugerne. Der skelnes mellem kampbaner, træningsbaner, vintertræningsbaner og skolebaner.

## Udførselsperiode

	Jan	Feb	Mar	Apr	Maj	Jun	Jul	Aug	Sep	Okt	Nov	Dec
Græsklipning												
Forårsklargøring												
Trimning om trådhegn og lysmaster												

## Tilstandskrav

Græsset skal, i vækstsæsonen, være tæt og sammenhængende. I tørre perioder accepteres standsning af væksten.

Græsafklip på sportsplænen må ikke forekomme som mere end 1 klump over 5 x 5 cm pr. m<sup>2</sup>.

Græsafklip på tilstødende elementer må ikke forekomme som mere end en klump over 15 x 15 cm pr. m<sup>2</sup>.

Der henligger ikke løv, grene eller frugter mm., som kan skade græssets vækst og funktion.

Græsklipning må ikke resultere i varige hjulspor eller resultere i, at jorden komprimeres.

### Kampbaner

Græshøjden er 3,5-5 cm.

### Træningsbaner og vintertræningsbaner

Græshøjden er 3,5-6 cm.

### Skolebaner

Græshøjden er 3,5-6 cm.

# Sportsplæne, GR5

## Udførselskrav

Større affald som poser, dåser, aviser mm. samt større genstande skal fjernes inden græsklipning og bortskaffes som affald.

Der trimmes på begge sider af trådhegn og lysmaster 2 gange årligt.

Muldvarpe bekæmpes løbende.

Muldsrud udjævnes. Jævnhed skal svare til græssets jævnhed i øvrigt.

Det sikres, at sporkøring og andre overfladeskader minimeres ved at variere retningen, eller køre imellem forudgående klipninger, når græsklipning udføres.

Det må forventes at være nødvendigt at flytte mål i forbindelse med græsklipningen.

Forårsklargøring og mindre opretning før turneringsstart ca. 1. april: Fjernelse af affald, samlinger af nedfaldsløv, grene og lignende. Affald bortskaffes som affald. Overfladen planeres med slæbenet eller langfingerharve. Muldsrud og andre ujævne områder jævnes/oprettes og eftersås.

Gødskning efter plan.

## Meldepligt

Generelle problemer med græssets vækst.

Forekomst af skadedyr og sygdomme, herunder muldvarpe- eller mosegrisangreb.

Uhensigtsmæssig brug af banerne.

Behov for ekstra reparation af målfelter.

## Bestillings- og regningsarbejde

Vertikalskæring, eftersåning, topdressing og dybdeløsning.

Ekstra græsklipning uden for udførselsperioden.

Spuling af dræn.

Brugsplæner findes i haver, parker og boligområder. Områderne kan anvendes til ophold, leg og boldspil. Brugsplæner har typisk stor slidstyrke og brugsværdi.

## Beskrivelse

Brugsplæner er ensartede i deres udtryk og er klart afgrænset til andre elementer. I brugsplæner er der kun lidt og spredt ukrudt. Græsset danner en sammenhængende flade, der er overvejende grøn. Brugsplæner fremstår nogenlunde jævne.



## Udførselsperiode

	Jan	Feb	Mar	Apr	Maj	Jun	Jul	Aug	Sep	Okt	Nov	Dec
Græsklipning												
Trimning v. faste elementer x4												
Kantskæring mod belægninger niveau 1, pleje- og ældreboliger												

## Tilstandskrav

Græshøjden er 3,5 - 10 cm.

Nedfaldsløv, blomster, grene eller frugtsamlinger må ikke henligge, så det skader græssets vækst og udseende.

Græsafklip på brugsplænen må ikke skade genvæksten. Græsafklip på tilstødende elementer må ikke forekomme som mere end en klump over 15 x 15 cm pr. m<sup>2</sup>.

Jævnhed af muldvarpeskud skal svare til græssets jævnhed i øvrigt.

Skader på træer grundet græsklipning må ikke forekomme.

Omkring træer skal græsset stå uklippet i en afstand på min. 1 m fra træets stamme.

## Udførselskrav

Lige før græsslåning skal alle større genstande, der kan hindre arbejdets udførelse, være fjernet. Lige før græsslåning fjernes større affald og bortskaffes som affald.

Der trimmes omkring inventar og faste elementer fire gange om året. Ved årets sidste trimning tages græsset omkring træerne med.

Kanter mod bede og fast eller løs belægning niveau 1 skæres 1 gang årligt i foråret, så de fremstår rette og ensartede.

Større blomsterklynger i græsset bevares til et af de næste besøg.

## Meldepligt

Behov for opretning/eftersåning af bare pletter større end 1 m<sup>2</sup>.

Skader og spor på græsset der er af betydning for og til gene for græsklipningen.

## Bestillings- og regningsarbejde

Bekæmpelse af muldvarpe. Gødskning og eftersåning.

# Græsarmering, GR2d

Græsarmering benyttes, hvor der ønskes et befæstet areal med et grønt udtryk. Græsarmering anvendes typisk som belægning på parkeringspladser.

## Beskrivelse

Belægningen er opbygget af græsarmeringssten med huller med jord og græs.

Driften sigter mod, at belægningen afvander godt og er jævn. Græsarmede belægnings skal fremstå grønne.



## Udførselsperiode

	Jan	Feb	Mar	Apr	Maj	Jun	Jul	Aug	Sep	Okt	Nov	Dec
Reparation af opspring på mere end 2,9 cm												
Græsslåning												
Opretning og mindre reparationer												

## Tilstandskrav

Der tilstræbes en jævn belægning.

Der må ikke forekomme kanter/opspring på mere end 2,9 cm.

## Udførselskrav

Ved kanter/opspring på mere end 2,9 cm skal afspærring opsættes senest 2 arbejdsdage efter konstatering. Reparation udføres senest 2 uger efter konstatering.

Udbedring af opspring på 1,5-2,9 cm sker efter behov i juni-juli og november-december.

Græsset slås to gange årligt i april-maj og september-oktober.

## Meldepligt

Behov for eftersåning af græfrø.

## Bestillings- og regningsarbejde

Eftersåning.

Græsflader er typisk udfyldningsarealer, hvor der kun er lidt slid og der ønskes et ensartet udtryk. Græsflader kan udnyttes til leg og ekstensivt friluftsliv og aktiviteter. Græsflader findes også ved vejrabatter i byen og p-pladser, i erhvervsområder, på institutioner og på stier i det åbne land.

## Beskrivelse

Græsflader har et nogenlunde ensartet udtryk og er klart afgrænset til andre elementer. I græsflader er der indslag af anden flora, men græsset er den dominerende urt. Græsset og anden flora danner en sammenhængende vegetationsflade. Græsfladers jævnhed er tilpasset lokaliteten, brugen og driften.



## Udførselsperiode

	Jan	Feb	Mar	Apr	Maj	Jun	Jul	Aug	Sep	Okt	Nov	Dec
Græsklipning												
Trimning v. faste elementer x4												

## Tilstandskrav

Græshøjden er 3,5 - 20 cm.

Græsafklip på tilstødende elementer må ikke forekomme som mere end en klump over 15 x 15 cm pr. m<sup>2</sup>.

Skader på træer pga. græsklipning og buskrydning må ikke forekomme.

Omkring træer skal græsset stå uklippet i en afstand på minimum 1 m.

Jævnhed af muldvarpeskud skal svare til græssets jævnhed i øvrigt.

## Udførselskrav

Lige før græs slåning skal alle større genstande, der kan hindre arbejdets udførelse, være fjernet.

Lige før græs slåning fjernes større affald og bortskaffes som affald.

Der trimmes omkring inventar og faste elementer fire gange om året. Ved årets sidste trimning tages græsset omkring træerne med.

Større blomsterklynger i græsset bevares til et af de næste besøg.

## Meldepligt

Behov for opretning/eftersåning af bare pletter større end 1 m<sup>2</sup>.

Skader og spor på græsset der er af betydning for og til gene for græsklipningen.

## Bestillings- og regningsarbejde

Gødskning og eftersåning.

# Mosaik-græsflade, GR3m

Lav

Græsflader er typisk udfyldningsarealer, hvor der kun er lidt slid.

Mosaik-græsflader slås ved differentieret slåning, Græsset klippes på forskellige tidspunkter på året, således at noget af græsset er højt, når andet er slået.

## Beskrivelse

Mosaik-græsflader har et udpræget uensartet udtryk. I mosaikgræsflader er der indslag af anden flora.



## Udførselsperiode

	Jan	Feb	Mar	Apr	Maj	Jun	Jul	Aug	Sep	Okt	Nov	Dec
Græsklipning af hele græsfladen x1				■								
Mosaikslåning af GR3m x4						■	■	■		■		
Trimning ved faste elementer						■	■	■		■		

## Tilstandskrav

Græsafklip på tilstødende elementer må ikke forekomme som mere end en klump over 15 x 15 cm pr. m<sup>2</sup>.

Skader på træer pga. græsklipning og buskrydning må ikke forekomme.

Omkring træer skal græsset stå uklippet i en afstand på minimum 1 m.

Jævnhed af muldvarpeskud skal svare til græssets jævnhed i øvrigt.

## Udførselskrav

Hele arealet slås i april. Ved årets fire øvrige slåninger slås ca. 20% af arealet hver gang, med skiftende slåede områder hver gang. I forbindelse med græsslåning slås alle kanter mod tilstødende arealer og ved bænke, og der trimmes ved faste elementer. Ved årets sidste trimning tages græsset omkring træerne med.

Større blomsterklynger i græsset bevares til et af de næste besøg.

Efter klipning skal græsset fremstå med et uensartet udtryk.

Lige før græsslåning skal alle større genstande, der kan hindre arbejdets udførelse, være fjernet.

Lige før græsslåning fjernes større affald og bortskaffes som affald.

## Meldepligt

Behov for opretning/eftersåning af bare pletter større end 1 m<sup>2</sup>.

Skader og spor på græsset der er af betydning for og til gene for græsklipningen.



Fælledgræs er en grov græstype, som findes i større parker, boligområder og naturområder, hvor der ønskes ekstensiv drift. Skrænter og terrænspring ved baneanlæg og institutioner.

## Beskrivelse

Fælledgræs er mellemhøjt græs med et udpræget naturpræg og indslag af urter. Slåningstidspunkterne favoriserer de lavere, langsomtvoksende urter og dermed en mere mangfoldig flora. Der er normalt ikke større samlinger af aggressorer eller opvækst af vedplanter. Fælledgræs udgør en sammenhængende vegetationsflade. Fælledgræssets jævnhed er tilpasset driften.



## Udførselsperiode

	Jan	Feb	Mar	Apr	Maj	Jun	Jul	Aug	Sep	Okt	Nov	Dec
Græsklipning x2												

## Tilstandskrav

Græsafklip på tilstødende elementer må ikke forekomme som mere end en klump over 15 x 15 cm pr. m<sup>2</sup>. Omkring træer skal græsset stå uklippet i hele drypzonen.

## Udførselskrav

Græsset slås 2 gange årligt i ca. 10 cm højde i forår og efterår med knusende udstyr eller med skærende udstyr.

Slåning omkring faste genstande og forhindringer udføres i forbindelse med klipping af arealerne, så arbejdet færdiggøres områdevis.

Græsset under træer slås 1 gang hvert andet år i ulige år.

Lige før græsslåning skal alle større genstande, der kan hindre arbejdets udførsel, være fjernet.

Lige før græsslåning fjernes større affald og bortskaffes som affald.

## Meldepligt

Forekomst af aggressive ukrudtsplanter og bjørneklo.

Stor forekomst af blomstrende urter.

Manglende behov for 2. slåning som følge af ringe vækst.

## Bestillings- og regningsarbejde

Ekstra græsslåning ved tidsler eller kraftig vækst i juli.

Opsamling af afklip.

# Ekstensivt græs, GR7



Ekstensivt græs er den groveste græstype, der alene præges af jordbund og vækstvilkår. Ekstensivt græs er højt græs bestående af grove naturlige græsser og et varieret indslag af urter. Ekstensivt græs anvendes, hvor der ønskes en ekstensiv drift og større naturindhold.



## Beskrivelse

Ekstensivt græs forekommer ofte på naturarealer og hvor der ønskes et naturpræg.

I ekstensivt græs er blomster og urter et naturligt indslag. Plejen sigter primært mod at undgå tilgroning med busk- og træopvækst.

## Udførselsperiode

	Jan	Feb	Mar	Apr	Maj	Jun	Jul	Aug	Sep	Okt	Nov	Dec
Græsklipning x1 hvert andet år												

## Tilstandskrav

Ekstensivt græs tillades at fremstå uensartet styret af slid og ekstensiv drift.

Efter slåning må afklip i bunker kun forekomme i begrænset omfang.

Græsafklip på tilstødende elementer må ikke forekomme som en klump over 15 x 15 cm pr. m<sup>2</sup>.

## Udførselskrav

Græsset slås 1 gang hvert andet år primært i foråret.

De områder, som ikke nås i foråret, eller hvor der er kendskab til jordrugende fugle, slås i efteråret.

## Meldepligt

Forekomst af bjørneklo.

## Bestillings- og regningsarbejde

Opsamling af afklip.

# Blomstergræs, GR8a og GR8b



Blomstergræs præges af jordbund og vækstvilkår.  
Blomstergræs består af grove naturlige græsser og et varieret indslag af urter.

## Beskrivelse

Blomstergræs forekommer i naturprægede grønne områder, hvor der allerede findes en artsrig urteflora, eller hvor der er udsået en frøblanding. Plejen sigter mod at bevare og fremme urtevæksten ved en tidlig slåning og evt. opsamling af afklippet.

I blomstergræs er både græs, blomster og urter et naturligt indslag. Jævnhed afspejles af driften.



## Udførselsperiode

	Jan	Feb	Mar	Apr	Maj	Jun	Jul	Aug	Sep	Okt	Nov	Dec
Slåning med opsamling x1, GR8a												
Slåning x1, GR8b												

## Tilstandskrav

Blomstergræs tillades at fremstå uensartet styret af slid og ekstensiv drift.

Græsafklip på tilstødende elementer må ikke forekomme som en klump over 15 x 15 cm pr. m<sup>2</sup>.

## Udførselskrav

### GR8a, udsået frøblanding eller særlige artshensyn

Græsset slås 1 gang årligt i foråret. Afklippet opsamles.

Tidspunktet afhænger af artssammensætningen, jordbundsforhold samt vejrforhold.

### GR8b, områder med biologisk værdi eller potentiale

Græsset slås 1 gang årligt i marts-maj.

## Meldepligt

Forekomst af bjørneklo.

## Bestillings- og regningsarbejde

Eftersåning af blomsterfrøblanding.

Ekstra slåning og opsamling.

Roser giver blomsterpragt og duft og opleves på nært hold. Roser findes som klatreroser, solitært, rosenbede og sammen med både stauder og buske. Roser findes overvejende i finere anlæg og kan forekomme i samspil med forårsløg. Roser bruges også som prydbuske og bunddække – se disse elementer.



## Beskrivelse

Roser skal fremtræde frodige og veludviklede i vækstperioden.

## Udførselsperiode

	Jan	Feb	Mar	Apr	Maj	Jun	Jul	Aug	Sep	Okt	Nov	Dec
Forårsklargøring: Beskæring, gødning, kompost												
Ukrudt												

## Tilstandskrav

Roserne skal fremstå sunde, veludviklede og i god trivsel.

Visne og knækkede stængler, blade, blomster, løv og frøstande må ikke skæmme helheden. Bare pletter må ikke forekomme i en sådan grad, at helhedsindtrykket skæmmes.

Synlig jord skal være løs og uden skorper. Ukrudt må ikke sætte blomst. Ukrudtsplanter og samlinger af flere planter må ikke være synlige og højere end roserne. Ukrudt må ikke overstige 10 % dækningsgrad pr. m<sup>2</sup>.

Rodskud og vildskud fjernes i vækstsæsonen. Maks. længde 20 cm.

## Udførselskrav

Roserne beskæres og gødes 1 gang i april. Afskårne stængler, afklip samt løv mv. fjernes samtidigt.

Kompost tilføres i 3 cm tykkelse i forbindelse med forårsklargøring eller efter nedvisning af evt. forårsløg.

## Meldepligt

Behov for ekstra gødskning og vanding.

Forekomst af skadedyr og sygdomme.

Behov for efterplantning i huller større end 1 m<sup>2</sup>.

## Bestillings- og regningsarbejde

Ekstra gødskning.

Jordforbedring og -udskiftning.

Efterplantning.

Sygdoms- og skadedyrsbekæmpelse.

Staudebede giver blomsterpragt, farveoplevelser, mønstre og duft. Stauder anvendes typisk samlet i bede, i et beskyttet miljø, men kan også stå enkeltvis eller i grupper. De kan også bruges i flader og rabatter f.eks. som frodig bund under træer og buske.

## Beskrivelse

Planterne skal fremtræde sunde, frodige og veludviklede. Bedene skal være sammenhængende og i en harmonisk helhed.

Plejen sigter mod, at stauderne kan opleves i fuldt flor og fremstå sunde. De forskellige stauder skal plejes individuelt.



## Udførselsperiode

	Jan	Feb	Mar	Apr	Maj	Jun	Jul	Aug	Sep	Okt	Nov	Dec
Ukrudt												
Forårsklargøring												
Forårsklargøring, bed med løg												

## Tilstandskrav

Visne blomster, gamle stængler, afklip og frøstande, samt beskadigede planter må ikke skæmme helheden.

Synligt ukrudt må ikke overstige 10 cm i højde og bredde, dog aldrig højere end stauderne.

Ukrudt må ikke sætte blomst.

Synlig jord skal være løs og uden skorper. Ukrudt må ikke overstige 5 % dækningsgrad pr. m<sup>2</sup>.

Planter, der ikke har den fornødne styrke, opbindes.

## Udførselskrav

Forårsklargøring i marts-april: Stauderne nedskæres, og afskårne stængler, afklip samt løv mv. sønderdeles og fordeles jævnt i bedet. Alternativt fjernes afklippet i forbindelse med nedskæring.

Deling af stauder udføres i forbindelse med nedskæring og forårsklargøring.

## Meldepligt

Behov for gødskning og ekstra vanding.

Forekomst af skadedyr og sygdomme.

Behov for efterplantning i huller større end 1 m<sup>2</sup>.

Behov for genopretning, hvis en dækningsgrad på maks 5 % ukrudt ikke kan overholdes.

## Bestillings- og regningsarbejde

Ekstra gødskning og vanding.

Jordforbedring.

Efterplantning.

Sygdoms- og skadedyrsbekæmpelse.

Naturstaudbed består af en blanding af frø, stauder, løg og græs, oftest i samspil med træer og buske.

Bedene findes typisk i parker og boligområder, hvor der ønskes et naturpræget udtryk.

## Beskrivelse

Natur-blomsterbedene domineres af vilde, blomsterrige urter. Vegetationen bliver høj og giver indtryk af urternes vækst og blomstring. Plejen sikrer, at planningen er frodig, og at der ikke forekommer aggressive ukrudtsplanter eller opvækst af vedplanter. Jævnhed er tilpasset driften.



## Udførselsperiode

	Jan	Feb	Mar	Apr	Maj	Jun	Jul	Aug	Sep	Okt	Nov	Dec
Ukrudt efter negativ liste												
Forårsklargøring med opsamling												
Forårsklargøring, bede med løg												

## Tilstandskrav

Afklip på tilstødende elementer må ikke forekomme som mere end en klump over 15 x 15 cm pr. m<sup>2</sup>.

## Udførselskrav

Naturstaudbedet forårsklargøres i i det tidlige forår ved trimning i 5-10 cm højde, under hensyntagen til løg. Trimning skal udføres, så naturstaudbedet efterfølgende har et ensartet udtryk.

Afklippet samles og fjernes fra arealet.

Trimning omkring faste genstande og forhindringer udføres i forbindelse med forårsklargøringen, så arbejdet færdiggøres områdevis.

Lige før trimning skal alle større genstande, der kan hindre arbejdets udførelse være fjernet.

Større affald som poser, plast, dåser, aviser mm. samt større genstande skal fjernes inden trimning og bortskaffes som affald.

Hvor der er løgplanter, foretages forårsklargøringen ultimo januar.

Aggressive ukrudtsplanter på negativlisten (såsom brændenælde, gråbynke og agertidsel) samt opvækst af vedplanter fjernes i marts-oktober.

## Meldepligt

Forekomst af aggressive urter og græsser, hvis mængden ikke kan holdes på under 10 % dækningsgrad. Manglende trivsel.

## Bestillings- og regningsarbejde

Eftersåning.

# Sommerblomster, BL5

Sommerblomster anvendes primært for at give blomsterpragt og farvevirkning.

## Beskrivelse

Sommerblomster er en- eller flerårige planter, som udplantes i kummer eller bede 1 gang årligt, og som ryddes/nedskæres efter afblomstring.

Plejen sikrer, at plantningerne er tætte, frodige og dækker jorden.



## Udførselsperiode

	Jan	Feb	Mar	Apr	Maj	Jun	Jul	Aug	Sep	Okt	Nov	Dec
Vanding, gødskning, ukrudt												
Kummer og udplantning												

## Tilstandskrav

Visne blomster, gamle stængler, afklip og frøstande, samt beskadigede planter må ikke skæmme helheden.

Synligt ukrudt må ikke overstige 10 cm i højde og bredde, dog aldrig højere end blomsterne.

Ukrudt må ikke sætte blomst. Ukrudt må ikke overstige 5 % dækningsgrad pr. m<sup>2</sup>.

Synlig jord skal være løs og uden skorper.

Planter, der ikke har den fornødne styrke, opbindes.

## Udførselskrav

Tilplantning 1 gang om året.

Gødes efter gødningsplan.

## Meldepligt

Forekomst af skadedyr og sygdomme.

Behov for efterplantning.

## Bestillings- og regningsarbejde

-

# Løg

Løg bruges ofte i samspil med andre elementer, så som græs, buske, stauder osv. med det formål at markere det tidlige forår med blomsterpragt inden og under udspring af øvrige planter. Løg bruges ofte i større flader og mønstre.

## Beskrivelse

Planterne skal fremtræde sunde, frodige og blomsterrige. Plejen sigter mod at sikre opsamling af næring i løget. I Kerteminde Kommune findes hovedparten af løgvæksterne i græsarealer. Løgene skal være helt nedvisnede, før arealet med løg klippes. Resten af året holdes plænerne som brugsgræs, græsflade el.a. jævnfør registrering.



## Udførselsperiode

	Jan	Feb	Mar	Apr	Maj	Jun	Jul	Aug	Sep	Okt	Nov	Dec
Græsklipning												

## Tilstandskrav

Ukrudtsbekæmpelse sker i forhold til dét element, som de står i.

## Udførselskrav

Visne blomster og blade klippes af, når løgplanterne er nedvisnede.

Ved løg i et græselement klippes græsset først, når løgene er helt nedvisnede.

## Meldepligt

Afvisninger i løgvæksternes udseende og tæthed.

## Bestillings- og regningsarbejde

Gødskning efter afblomstring

Omlægning

Deling af løg



# Fladedækkende klatreplanter, KL1



Fladedækkende klatreplanter danner sammenhængende grønne flader på bygninger, mure og hegn, samt danner en sammenhængende og bunddækkende vegetation.

## Beskrivelse

Fladedækkende klatreplanter er tætte og frodige i en veldefineret udstrækning. Vindues- og døråbninger samt sårbare bygningsdele friholdes.

Fladedækkende klatreplanter er primært arter inden for *Hedera*, *Kaprifolia* og *Hydrangea*.



## Udførselsperiode

	Jan	Feb	Mar	Apr	Maj	Jun	Jul	Aug	Sep	Okt	Nov	Dec
Ukrudt												
Beskæring x1												

## Tilstandskrav

De fladedækkende klatreplanter skal overholde fastlagte mål.

Synlige døde og visne grene må ikke forekomme i længere tid end 2 måneder og skal fjernes ved bortskæring eller i forbindelse med klipning.

Ukrudt må ikke blive højere end de fladedækkende klatreplanter.

Uønsket vedagtig opvækst må ikke blive højere end 50 cm og fjernes med rod.

I kanten må ukrudt ikke sætte blomst, og synligt ukrudt ikke blive højere end 15 cm, dog ikke højere end de fladedækkende klatreplanter.

Bare pletter må ikke forekomme i en sådan grad, at helhedsindtrykket skæmmes.

## Udførselskrav

Planterne beskæres så langt tilbage i juni-august, at der er plads til det næste års vækst.

Behov for efterplantning eller udskiftning af planter i bare pletter større end 1 m<sup>2</sup>. Efterplantning/udskiftning udføres med samme art/sort.

Forekomst af skadedyr og sygdom, når helheden skæmmes.

## Bestillings- og regningsarbejde

Udskiftning/efterplantning.

Jordforbedring

Gødsning.

Sygdoms- og skadedyrsbekæmpelse.

*Prydbuske anvendes solitært eller sammen med anden beplantning. Prydbuske har til formål at give sansende indtryk ved form, farve og duft. Prydbuske anvendes ofte i haver og finere parkanlæg.*



## Beskrivelse

Den enkelte prydbusk skal fremstå veludviklet og i god, naturlig vækst med en rig blomstring i forhold til art og sort. Plejen foretages individuelt under hensyntagen til arternes vækstform, blomstring og karakteristika, så prydbusken fremstår optimalt. Prydbuske kan undtagelsesvist være klippede i faste former.

## Udførselsperiode

	Jan	Feb	Mar	Apr	Maj	Jun	Jul	Aug	Sep	Okt	Nov	Dec
Ukrudt												
Fritrumsbeskæring												

## Tilstandskrav

Døde, visne, brækkede eller beskadigede grene må ikke forekomme, og skal fjernes ved beskæring. Prydbuskene skal overholde krav til fritrumsprofil og må ikke genere oversigtsforhold samt teknisk udstyr. Ukrudtsvækst må ikke sætte blomst. Synligt ukrudt må ikke overstige 10 cm i højde og bredde. Synligt ukrudt må ikke overstige 10 % dækningsgrad pr. m<sup>2</sup>.

## Udførselskrav

Beskæring af hensyn til fritrumsprofil udføres 1 gang årligt i sommerperioden. Øvrig beskæring af prydbuskene udføres med 2 - 10 års interval af hensyn til blomstring, størrelse, vækstform og art.

## Meldepligt

Udgåede planter og behov for efterplantning.  
Behov for nedskæring af hensyn til blomstring, størrelse og vækstform.

## Bestillings- og regningsarbejde

Udskiftning/efterplantning.  
Jordforbedring  
Gødskning.  
Sygdoms- og skadedyrsbekæmpelse.

# Bunddækkende buske, BU2

Lav

Bunddækkende buske danner ensartede, sammenhængende flader. Bunddækkende buske er ofte lave til lidt større buske. Bunddækkende buske anvendes mange steder primært som arkitektonisk element eller som fladedækning, bl.a. på vejskrånninger.

## Beskrivelse

Bunddækkende buske er ofte sammenhængende monokulturer af buske. De bunddækkende buske skal fremstå veludviklet og i god vækst. Plejen sigter mod at opnå et tæt bunddække hvor opvækst af ukrudt ikke forstyrrer helhedsindtrykket.



## Udførselsperiode

	Jan	Feb	Mar	Apr	Maj	Jun	Jul	Aug	Sep	Okt	Nov	Dec
Ukrudt												
Fritrumsbeskæring												

## Tilstandskrav

Elementet afsluttes naturligt mod kanten og i harmoni med elementets karakter.

Døde, visne, brækkede eller beskadigede grene må ikke skæmme helheden og skal fjernes ved beskæring. De bunddækkende buske skal overholde krav til fritrumsprofil og må ikke genere oversigtsforhold samt teknisk udstyr.

Ukrudt må ikke blive højere end de bunddækkende buske.

I kanten må ukrudt ikke sætte blomst, og synligt ukrudt ikke blive højere end 15 cm, dog ikke højere end buskene.

Uønsket vedagtig opvækst må ikke blive højere end buskene, og skal fjernes med rod.

Vissent løv må ikke genere væksten.

## Udførselskrav

Beskæring af hensyn til fritrumsprofil udføres 1 gang årligt i sommerperioden.

## Meldepligt

Udgåede planter og dermed behov for efterplantning.

## Bestillings- og regningsarbejde

Efterplantning med samme art og sort.

Vanding.

Gødskning.

Busketter danner og adskiller rum samt afgrænser arealer. De kan dække store arealer. Busketter anvendes gerne i parker og på vejarealer.

## Beskrivelse

Busketter er en sammenhængende plantning af buske, og er ofte sammensat af flere arter. Buskettet skal fremstå veludviklet og i god, naturlig vækst med en rig blomstring i forhold til art og sort. Plejen skal tage hensyn til de enkelte planters vækstform og blomstring og skal sikre et harmonisk helhedsindtryk.



## Udførselsperiode

	Jan	Feb	Mar	Apr	Maj	Jun	Jul	Aug	Sep	Okt	Nov	Dec
Ukrudt												
Fritrumsbeskæring												

## Tilstandskrav

Buskettet må ikke genere færdsel, oversigtsforhold samt teknisk udstyr. Fritrumsprofil er gældende langs veje og stier.

Ukrudt må ikke sætte blomst.

Synligt ukrudt må ikke blive højere end 20 cm. Ukrudt må ikke overstige 15 % dækningsgrad.

Uønsket vedagtig opvækst må ikke blive højere end 50 cm, og skal fjernes med rod.

## Udførselskrav

Beskæring af hensyn til fritrumsprofil udføres 1 gang årligt i sommerperioden.

Øvrig beskæring af busketter udføres med 2 - 10 års interval af hensyn til blomstring, størrelse, vækstform og art.

Materialet efterlades typisk som flis i beplantningen.

## Meldepligt

Udgåede planter og dermed behov for efterplantning.

## Bestillings- og regningsarbejde

Efterplantning.

Vanding.

Gødskning.

# Prydhæk og hæk, HA1, HA2

Anvendes som indramning, opdeling eller lægivende funktion. Hæk anvendes typisk i parker og grønne områder, langs veje og parkeringspladser.

## Beskrivelse

Hækkens planter udgøres af én art. De enkelte planter skal fremstå i god og tæt vækst helt til jorden. Hækkens form skal fremstå regelmæssigt. Plejen skal sikre, at formen opretholdes.

Der skelnes mellem hække, der skal klippes én gang årligt, og prydhække, der skal klippes to gange årligt.



## Udførselsperiode

	Jan	Feb	Mar	Apr	Maj	Jun	Jul	Aug	Sep	Okt	Nov	Dec
Ukrudt												
Hækklipping, prydhæk, HA1												
Hækklipping, hæk, HA2												

## Tilstandskrav

Hække må ikke genere færdsel, oversigtsforhold samt teknisk udstyr. Fritrumsprofil er gældende langs veje og stier.

Ukrudt må ikke sætte blomst. Synligt ukrudt må ikke blive højere end 20 cm. Ukrudtsvækst må ikke overstige 15 % dækningsgrad pr. m<sup>2</sup>. På tilstødende elementer gælder samme dækningsgrad for ukrudt i en afstand af 0,5 m fra kanten.

Uønsket vedagtig opvækst må ikke blive højere end 50 cm, og skal fjernes med rod.

## Udførselskrav

HA1, Prydhæk	HA2, Hæk
Hækken klippes 2 gange årligt i uge 24-26 samt 34-38.	Hækken klippes 1 gang årligt i juli-august.

Hvor der er en fast kant, klippes siden til fast kant eller bagkant af kantsten.

Hækkens mål må ikke forøges eller ændres. Efter klipping må jævnheden ikke afvige mere end 10 cm på 3 meter retskede og maks. 15 cm i hele hækkens længde.

Afklip på tilstødende arealer og klippeflader skal være fjernet ved arbejdsdags ophør. Afklip, som naturligt falder ned i eller under hækken under klipping, må gerne forekomme.

## Meldepligt

Mistrivsel og behov for efterplantning. Behov for tilbageskæring eller foryngelse.

Store mængder af uønsket vedagtig opvækst.

Påkørselsskader eller andre skader på hækkene.

## Bestillings- og regningsarbejde

Ekstra klipping. Efterplantning. Vanding og gødskning.

Anvendes som indramning eller opdeling, fx ved parkeringspladser, vejadskillelser og i parker og grønne områder.

## Beskrivelse

I parker og grønne områder udgøres purret som regel af én art og danner en ensartet flade. Purrets form skal fremstå regelmæssigt. Plejen skal sikre, at formen opretholdes.

Langs veje udgør purret af én eller flere forskellige, ofte selvsåede arter med en nogenlunde jævn flade.



## Udførselsperiode

	Jan	Feb	Mar	Apr	Maj	Jun	Jul	Aug	Sep	Okt	Nov	Dec
Ukrudt, HA3												
Hækklipping, HA3												
Hækklipping langs veje, HA3v												

## Tilstandskrav

Pur må ikke genere færdsel, oversigtsforhold samt teknisk udstyr. Fritrumsprofil er gældende langs veje og stier.

For pur i parker og grønne områder, HA3, gælder desuden, at ukrudt må ikke sætte blomst. Synligt ukrudt må ikke blive højere end 20 cm og maks. dække 15 % af den synlige jord.

Uønsket vedagtig opvækst må ikke blive højere end 50 cm, og skal fjernes med rod.

## Udførselskrav

Purets mål må ikke forøges.

Hvor der er en fast kant, klippes siden til fast kant eller bagkant af kantsten.

Afklip på tilstødende arealer og klippeflader fjernes ved arbejdsdags ophør. Afklip fjernes eller sønderdeles og fordeles i purrets centrale del.

Pur i parker og grønne områder, HA3	Pur ved vejarealer, HA3v
Puret klippes 1 gang årligt i juli-august. Efter klipping må jævnheden ikke afvige mere end 5 cm på 3 meter retskede og maks. 10 cm i hele hækkens længde.	Klippes 2 gange årligt i uge 24-26 samt 34-38. Ukrudtsbekæmpelse udføres ved at buskrydde langs kanten af purren 2 gange i forbindelse med klippingen.

## Meldepligt

Mistrivsel og behov for efterplantning.

Påkørselsskader eller andre skader på hækkene.

## Bestillings- og regningsarbejde

Ekstra klipping.

Efterplantning.

# Fritvoksende hæk, HA4

Lav

Anvendes som indramning, opdeling eller lægivende funktion. En fritvoksende hæk har, som regel, en blomstrende funktion. Hækken anvendes typisk i parker og grønne områder, langs veje og parkeringspladser.

## Beskrivelse

Hækkens planter udgøres af én art og er oftest en énrækket beplantning. Planterne står tæt og skal være i ensartet vækst.

Hækkens form afgøres af den valgte art.



## Udførselsperiode

	Jan	Feb	Mar	Apr	Maj	Jun	Jul	Aug	Sep	Okt	Nov	Dec
Ukrudt												
Fritrumsbeskæring												

## Tilstandskrav

Hække må ikke genere færdsel, oversigtsforhold samt teknisk udstyr.

Beskæring af hensyn til fritrumsprofil må ikke ødelægge hækkens naturlige vokseform.

Døde, visne, brækkede eller beskadigede grene må ikke forekomme og skal fjernes ved beskæring.

Ukrudt må ikke sætte blomst. Synligt ukrudt må ikke blive højere end 20 cm og maks. dække 15 % af den synlige jord.

Uønsket vedagtig opvækst må ikke blive højere end 50 cm, og skal fjernes med rod.

## Udførselskrav

Beskæring af hensyn til fritrumsprofil udføres 1 gang årligt i sommerperioden.

Afklip fjernes ved arbejdsdags ophør.

## Meldepligt

Mistrivsel og behov for efterplantning eller udskiftning.

Påkørselsskader eller andre skader på hækkene.

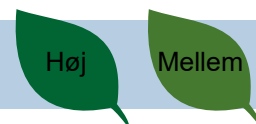
## Bestillings- og regningsarbejde

Efterplantning.

Vanding.

Gødskning.

# Fuld kronet træ, TR1, TR2



Fuld kronede træer findes overalt som enkeltstående træer, i alléer og i grupper. Fuld kronede træer dækker over store skovtræarter i parker, alléer og åbent land til frugttræer og mindre prydtæer i havemæssige anlæg.

## Beskrivelse

Fuld kronede træer udvikler den størrelse, struktur og form som er karakteristisk for arten og sorten. Fuld kronede træer er ofte et resultat af målrettede beskæringsindgreb som typisk ikke erkendes. Plejen afhænger af, om træet er fuldt udvokset eller om det er et ungt træ.



## Udførselsperiode

	Jan	Feb	Mar	Apr	Maj	Jun	Jul	Aug	Sep	Okt	Nov	Dec
Fritrumsbeskæring												
Udtynding og opbygningsbeskæring												
Vanris												
Tilsyn x1												
Tilsyn med risikotræer x1												

## Tilstandskrav

Ukrudt i evt. plantehul i andet element må ikke sætte blomst. Ukrudtsplanter i evt. plantehul i andet element må ikke overstige 15 cm i højde og bredde. Ukrudt i evt. plantehul i andet element må ikke overstige 10 % dækningsgrad pr. m<sup>2</sup>.

Træet skal overholde krav om fritrumsprofil.

Omkring træer skal græsset stå uklippet i en afstand på min. 1 meter, se under græselementerne.

## Udførselskrav

Fritrumsbeskæring jf. fritrumsprofil i august.

Beskæring foretages efter behov i november-marts.

Beskæring afhænger af træets alder:

Alder: 3-15 år	Alder: 15-30 år	Alder: 30+
Opbygningsbeskæring, opstamning og udtynding i kroneskallet i vinterhalvåret, hvert 2. år.	Udtynding af 20% af kroneskallet i vinterhalvåret hvert 4. år.	Ældre træer beskæres kun af hensyn til fritrum, døde grene eller sikkerhedsmæssige årsager.



## Fuldkronet træ, TR1, TR2

I kroneopbygningen skal der tages højde for, at træerne får en jævn og harmonisk krone, der generelt kan overholde fritrumsprofilen, under hensyntagen til træets art og vækstform. Kronen løftes for at opnå en passende stammehøjde afhængig af omgivelser og art.

Vanris fjernes i juni i forbindelse med andre opgaver. Vanris på rodhals kan klippes som pur (se særskilt elementbeskrivelse).

Det kontrolleres 1 gang årligt i forbindelse med andre opgaver, om der er døde, knækkede eller rådne grene, som kan udgøre en sikkerhedsrisiko ift. færdslen. Hvis der er, betragtes træet som et risikotræ. Kendte risikotræer besigtiges 1 gang årligt i oktober-november.

### Meldepligt

Vandmangel, som truer træets overlevelse.

Døde, knækkede eller rådne træer/grene, som kan udgøre en sikkerhedsrisiko ift. færdslen.

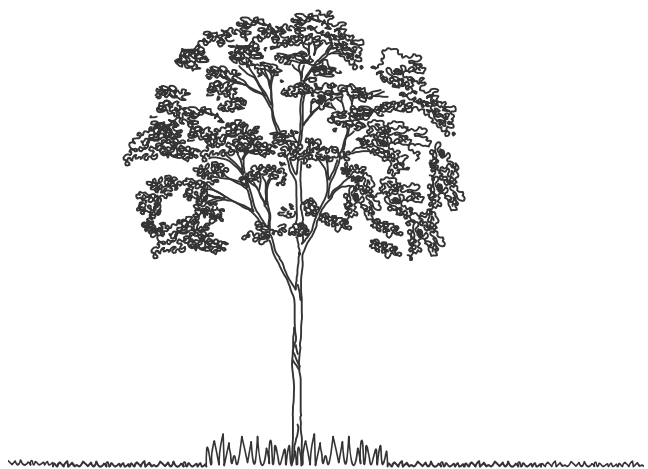
### Bestillings- og regningsarbejde

Gødskning.

Vanding.

Sygdoms- og skadedyrsbekæmpelse.

Foryngelse i form af indplantning af nye træer.



Uklippet græs om stamme i min 1 meter afstand fra stammen.

Frugttræer findes som enkeltstående træer eller grupper. Frugttræer anvendes ofte for både frugternes og blomsternes skyld.

## Beskrivelse

Frugttræer udvikler den størrelse, struktur og form som er karakteristisk for arten og sorten.

Plejen sigter mod at udvikle fuldkronede træer som følge af nænsom beskæring, der ikke bryder træets naturlige grenforløb.



## Udførselsperiode

	Jan	Feb	Mar	Apr	Maj	Jun	Jul	Aug	Sep	Okt	Nov	Dec
Fritrumsbeskæring												
Udtynding og opbygningsbeskæring												
Vanris												
Tilsyn x1												

## Tilstandskrav

Ukrudt i evt. plantehul i andet element må ikke sætte blomst. Ukrudtsplanter i evt. plantehul i andet element må ikke overstige 15 cm i højde og bredde. Ukrudt i evt. plantehul i andet element må ikke overstige 10 % dækningsgrad pr. m<sup>2</sup>.

Træet skal overholde krav om fritrumsprofil.

Omkring træer skal græsset stå uklippet i en afstand på min. 1 meter, se under græselementerne.

## Udførselskrav

Fritrumsbeskæring jf. målsætning eller fritrumsprofil i august.

I kroneopbygningen skal der tages højde for, at træerne får en jævn og harmonisk krone, der generelt kan overholde fritrumsprofilen, under hensyntagen til træets art og vækstform. Kronen løftes for at opnå en passende stammehøjde afhængig af omgivelser og art.

Vanris fjernes i juni. Vanris på rodhals kan klippes som pur (se særskilt elementbeskrivelse).

Det kontrolleres 1 gang årligt, om der er døde, knækkede eller rådne grene, som kan udgøre en sikkerhedsrisiko ift. færdslen.

## Meldepligt

Vandmangel, som truer træets overlevelse.

Døde, knækkede eller rådne træer/grene, som kan udgøre en sikkerhedsrisiko ift. færdslen.

## Bestillings- og regningsarbejde

Gødskning. Vanding. Sygdoms- og skadedyrsbekæmpelse.

Formede træer findes som enkeltstående træer og flere sammen i alleer, rækker og formationer. Formede træer anvendes typisk på p-pladser og torvelignende områder, samt i historiske og havemæssige anlæg.



## Beskrivelse

Formede træer har en fast defineret størrelse og form og udtrykket bestemmes af plejemetoden. Formede træer kan enten være klippede i flader eller andre karakteristiske former eller være beskåret til dannelse af knuder i en variation af former.

## Udførselsperiode

	Jan	Feb	Mar	Apr	Maj	Jun	Jul	Aug	Sep	Okt	Nov	Dec
Ukrudt												
Klipning												
Vanris												
Tilsyn x1												

## Tilstandskrav

Vanris forekommer ikke på stamme og rodhals op til nederste sidegren. Længde på vanris er maks. 25 cm. Ukrudtsplanter i evt. plantehul i andet element må ikke overstige 15 cm i højde og bredde. Ukrudt i evt. plantehul i andet element må ikke overstige 5 % dækningsgrad pr. m<sup>2</sup>.

## Udførselskrav

1 årlig klipping af knudebeskårede træer, så træerne holder formen. Udføres i vinterperioden, når træerne står uden blade.

På klippede træer klippes vanris 1 gang årligt i juni.

Styning af f.eks. popler udføres hvert 3.-10. år.

Det kontrolleres 1 gang årligt, om der er døde, knækkede eller rådne træer/grene, som kan udgøre en sikkerhedsrisiko ift. færdslen.

## Meldepligt

Vandmangel som truer træets overlevelse.

Døde, knækkede, eller rådne træer/grene, som kan udgøre en sikkerhedsrisiko ift. færdslen.

## Bestillings- og regningsarbejde

Gødskning.

Vanding.

Sygdoms- og skadedyrsbekæmpelse.

Hegn og krat har til formål at give læ, afgrænse arealer og danne rum, ofte ved hjælp af en variation af træer og buske, der samtidig bidrager med frodighed, blomster og frugter. Findes i parker, bolig- og erhvervsområder, omkring boldbaner og langs veje.

## Beskrivelse

Levende hegn og krat består af en eller flere rækker og lag af hårdføre træer og buske, som sikrer stabilitet, lægiving og tæthed. Plejen sker af hensyn til helheden. Det væsentligste formål med plejen er færdselshensyn og hensyn til naboarealer og omfatter primært sideklipping.



## Udførselsperiode

	Jan	Feb	Mar	Apr	Maj	Jun	Jul	Aug	Sep	Okt	Nov	Dec
Sideklipping x1												

## Tilstandskrav

Grene og opvækst må ikke genere oversigtsforhold og teknisk udstyr.  
Fritrumsprofil er gældende langs veje og stier.

## Udførselskrav

Siddeklipping af hegnene udføres 1 gang årligt i juni-oktober.

Hegnets bredde må ikke øges. Der klippes til samme højde, som hidtil klippet.

Udtynding og foryngelse af hegn og krat udføres efter fastlagt plan for at sikre bl.a. variation og hensyn til naboer.

Grene og stammer eller flis lægges i hegn/krat til henfald. Afklip på omkringliggende arealer flyttes ind og fordeles i beplantningen ved arbejdstids ophør.

## Meldepligt

Døde, knækkede, eller rådne træer/grene, som kan udgøre en sikkerhedsrisiko ift. færdslen.

Forekomst af kæmpe-bjørneklo.

Behov for udtynding eller foryngelse.

## Bestillings- og regningsarbejde

Ekstra tilbageskæring af hegnets bryn.

En skov er et større areal bevokset med træer med sammenfaldende kronetag. En skov er karakteriseret ved at have ekstensiv karakter. De bynære skove har primært en rekreativ funktion. Skoven giver en rumlig oplevelse indefra og udefra med bestandstræer og eventuel underskov.



## Beskrivelse

Skovdriften har ofte til formål at sikre en varieret arts- og alderssammensætning ved løbende skovning og foryngelse, naturligt og ved indplantning. Omfang og indsats af konkrete plejeindgreb afhænger af skovens målsætning, alder, bevoksningsstruktur, artssammensætning og voksested.

## Udførselsperiode

	Jan	Feb	Mar	Apr	Maj	Jun	Jul	Aug	Sep	Okt	Nov	Dec
Fritrumsbeskæring												

## Tilstandskrav

Fritrumsprofil er gældende langs veje og stier.

## Udførselskrav

Fritrumsbeskæring jf. fritrumsprofil, 1 gang årligt i juni-oktober.

Ved fældning og fritrumsbeskæring lægges og fordeles grene og stammer i skoven til henfald.

## Meldepligt

Døde, knækkede, eller rådne træer/grene, som kan udgøre en sikkerhedsrisiko ift. færdslen langs veje og stier.

## Bestillings- og regningsarbejde

Fældning af enkeltstående træer.

Tynding.

# Fast belægning med fuger, FB1

Lav

Faste belægninger findes overalt i parker og anlæg og anvendes til færdsel og ophold. Faste belægninger kan bestå af fliser, chaussesten og brosten.

## Beskrivelse

Faste belægninger anvendes, hvor der stilles krav om holdbarhed eller komfort. Faste belægninger er det synlige lag af en samlet befæstelse, der med sin bæreevne sikrer funktion og levetid. Driften har til formål at sikre, at belægningen fungerer og er i sikkerhedsmæssigt forsvarlig stand. Der skal være særlig opmærksomhed på, at afvanding fungerer optimalt. Kantafgrænsninger indgår som del af elementet.



## Udførselsperiode

	Jan	Feb	Mar	Apr	Maj	Jun	Jul	Aug	Sep	Okt	Nov	Dec
Ukrudt												
Årets store fejning, niveau 1 og 2												
Fejning x3, niveau 1												
Fejning x1, niveau 2												
Blade fjernes ved indgangspartier og primære gangarealer x1, niveau 2												
Kantskæring x1, niveau 1												

Der holdes til to niveauer:

Niveau 1, hvor belægningens æstetiske fremtoning er vigtig, f.eks. ved plejehjem, plejeboliger og boliger.

Niveau 2, hvor aktivitetsniveauet er højt, f.eks. ved skoler og institutioner.

## Niveau 1

Ved plejehjem, plejeboliger og boliger.

## Tilstandskrav

Ukrudt må ikke sætte frø. Ukrudtsvækst må ikke overstige 5 cm i højde og bredde. Ukrudt må ikke overstige 5 % dækningsgrad pr. m<sup>2</sup>.

Algevækst må ikke genere brugen. Afvanding (render, riste m.m.) skal altid være fuldt funktionsdygtige.

Afklip fra græsklipning må ikke forekomme som mere end 1 klump græsafklip over 15 x 15 cm pr. m<sup>2</sup>.

"Græsspor" fra maskiner må ikke forekomme.

## Udførselskrav

Fejning af belægninger udføres 4 gange årligt, jævnt fordelt over hele året. Ved årets første fejning i februar fejes alt; i hjørner, under skraberiste, bag nedløbsrør, trapper mv.

Blade fjernes i forbindelse med fejning.

Kanter mod andre elementer skæres én gang årligt i foråret, så de fremstår rette og ensartede.

# Fast belægning med fuger, FB1

## Niveau 2

Ved skoler og institutioner og øvrige arealer.

### Tilstandskrav

Ukrudt må ikke sætte frø. Ukrudtsvækst må ikke overstige 10 cm i højde og bredde. Ukrudt må ikke overstige 10 % dækningsgrad pr. m<sup>2</sup>.

Afvanding (render, riste m.m.) skal altid være fuldt funktionsdygtige.

Afklip fra græsklipning må ikke forekomme som mere end 1 klump græsafklip over 15 x 15 cm pr. m<sup>2</sup>. "Græsspor" fra maskiner må ikke forekomme.

Ved bygninger såsom skoler, institutioner og kommunale administrative bygninger fjernes blade ved indgangspartier og primære gangarealer 1 gang årligt i november-december.

### Udførselskrav

Fejning af belægnings udføres 2 gange årligt, i februar og 15. jul. – 15. sep.

Perioderne afhænger af vejrforholdene.

Ved årets første fejning i februar fejes alt; i hjørner, under skraberiste, bag nedløbsrør, trapper mv.

I november-december fjernes blade ved indgangspartier og primære gangarealer.

### Meldepligt, niveau 1 og 2

Skader, manglende og løse sten, lunger og afvandringsproblemer.

Opspring større end 3 cm.

Afløbsproblemer fra brønde.

### Bestillings- og regningsarbejde, niveau 1 og 2

Opretning og udskiftning af belægning.

Opfyldning af fuger.

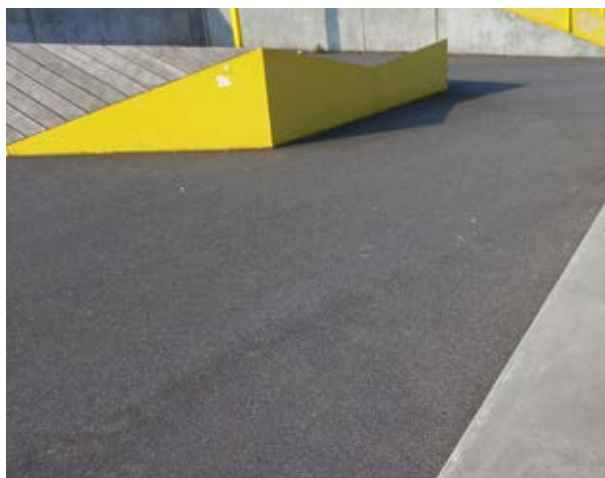
# Fast belægning uden fuger, FB1

Ingen

Faste belægninger findes overalt i parker og anlæg og anvendes til færdsel og ophold. Faste belægninger uden fuger kan bestå af f.eks. asfalt.

## Beskrivelse

Faste belægninger anvendes, hvor der stilles krav om holdbarhed eller komfort. Driften har til formål at sikre, at belægningen fungerer og er i sikkerhedsmæssigt forsvarlig stand. Der skal være særlig opmærksomhed på, at afvanding fungerer optimalt. Kantafgrænsninger indgår som del af elementet.



## Udførselsperiode

	Jan	Feb	Mar	Apr	Maj	Jun	Jul	Aug	Sep	Okt	Nov	Dec
Årets store fejning x1												
Fejning x1												
Blade fjernes ved indgangspartier og primære gangarealer x1												

## Tilstandskrav

Ukrudt må ikke sætte frø. Ukrudtsvækst må ikke overstige 10 cm i højde og bredde.

Afvanding (render, riste m.m.) skal altid være fuldt funktionsdygtige.

Afklip fra græsklipning må ikke forekomme som mere end 1 klump græsafklip over 15 x 15 cm pr. m<sup>2</sup>. "Græsspor" fra maskiner må ikke forekomme.

## Udførselskrav

Fejning af belægninger udføres 2 gange årligt, i februar og 15. jul. – 15. sep.

Ved årets første fejning i februar fejes alt; i hjørner, under skraberiste, bag nedløbsrør, trapper mv.

I november-december fjernes blade ved indgangspartier og primære gangarealer.

Perioderne afhænger af vejforholdene.

## Meldepligt

Skader, lunger og afvandingsproblemer.

Afløbsproblemer fra brønde.

## Bestillings- og regningsarbejde

Ekstra fejning.

Lapning af huller.



Faste belægninger findes overalt i parker og anlæg og anvendes til færdsel og ophold. Faste belægninger i træ anvendes til f.eks. terrasser.

## Beskrivelse

Faste belægninger anvendes, hvor der stilles krav om holdbarhed eller komfort. Faste belægninger er det synlige lag af en samlet befæstelse, der med sin bæreevne sikrer funktion og levetid. Driften har til formål at sikre, at belægningen fungerer og er i sikkerhedsmæssigt forsvarlig stand. Der skal være særlig opmærksomhed på, at afvanding fungerer optimalt. Kantafgrænsninger indgår som del af elementet.



## Udførselsperiode

	Jan	Feb	Mar	Apr	Maj	Jun	Jul	Aug	Sep	Okt	Nov	Dec
Ukrudt												
Algebekæmpelse												

## Tilstandskrav

Ukrudt må ikke sætte frø. Ukrudtsvækst må ikke overstige 10 cm i højde og bredde. Ukrudt må ikke overstige 10 % dækningsgrad pr. m<sup>2</sup>.

Afvanding (render, riste m.m.) skal altid være fuldt funktionsdygtige.

Afklip fra græsklipning må ikke forekomme som mere end 1 klump græsafklip over 15 x 15 cm pr. m<sup>2</sup>. "Græsspor" fra maskiner må ikke forekomme.

## Udførselskrav

Algebekæmpelse foretages 2 gange årligt, i marts-april og juli-august.

Perioderne afhænger af vejrforholdene.

## Meldepligt

Opspring større end 3 cm.

## Bestillings- og regningsarbejde

Reparation og genopretning.

Løse belægninger anvendes til færdsel og ophold i parker, naturområder, idrætsanlæg mv. Belægningen skal fungere og være i sikkerhedsmæssigt forsvarlig stand. Der skal være særlig opmærksomhed på, at afvandingen fungerer optimalt.



## Beskrivelse

Løse belægninger er opbygget som en befæstelse bestående af et eller flere lag. Overfladen kan fremstå som en fast grusoverflade, eller være dækket med et top lag af løst naturstensmateriale, perlesten, skærver eller andet i varierende tykkelse. Belægningen kan være afgrænset af forskellige former for kanter. Disse indgår i elementet sammen med afvandingselementer.

## Udførselsperiode

	Jan	Feb	Mar	Apr	Maj	Jun	Jul	Aug	Sep	Okt	Nov	Dec
Ukrudtsbekæmpelse												
Kantskæring x1, niveau 1												
Blade fjernes x2, niveau 1												
Blade fjernes x1, niveau 2												

Der holdes til to niveauer:

Niveau 1, hvor belægningens æstetiske fremtoning er vigtig, f.eks. ved plejehjem, plejeboliger og boliger.

Niveau 2, hvor aktivitetsniveauet er højt, f.eks. ved skoler og institutioner.

## Niveau 1

Ved plejehjem, plejeboliger og boliger.

## Tilstandskrav

Ukrudt må ikke sætte frø. Ukrudtsplanter og samling af flere planter må ikke overstige 5 cm i højde og bredde. Ukrudt må ikke overstige 5 % dækningsgrad pr. m<sup>2</sup>.

Overfladen og jævnhed oprettes, når ujævnheden er maksimalt 3 cm over 3 meter.

Afvandingssystemer (render, riste m.m.) skal være fuldt funktionsdygtige og fremstå renholdte for sten, grus, jord m.m.

Afklip fra græsklipning må ikke forekomme som mere end 1 klump græsafklip over 15x15 cm pr. m<sup>2</sup>. "Græsspor" fra maskiner må ikke forekomme.

## Udførselskrav

Blade fjernes 2 gange i perioden 1. nov. – 1. feb, og i øvrigt i forbindelse med ukrudtsbekæmpelse.

Kanter mod andre elementer skæres én gang årligt i foråret, så de fremstår rette og ensartede.

# Løs belægning, LB2

## Niveau 2

Ved skoler og institutioner og øvrige arealer.

## Tilstandskrav

Ukrudt må ikke sætte frø. Ukrudtsplanter og samling af flere planter må ikke overstige 10 cm i højde og bredde. Ukrudt må ikke overstige 10 % dækningsgrad pr. m<sup>2</sup>.

Afvandingsystemer (render, riste m.m.) skal være fuldt funktionsdygtige og fremstå renholdte for sten, grus, jord m.m.

Afklip fra græsklipning må ikke forekomme som mere end 1 klump græsafklip over 15x15 cm pr. m<sup>2</sup>. "Græsspor" fra maskiner må ikke forekomme.

## Udførselskrav

Blade fjernes 1 gang i vinteren, og i øvrigt i forbindelse med ukrudtsbekæmpelse.

## Meldepligt

Skader, lunger, slaghuller, skyllerender, afvandingsproblemer.

Afløbsproblemer fra brønde.

Behov for supplering af materialer.

Elementet lever ikke op til sikkerheds- og funktionskrav.

## Bestillings- og regningsarbejde

Udbringning af supplerende materiale.

Renovering og udskiftning af belægning.

Et faldunderlag optager stød og forebygger derved alvorlige skader ved fald fra legeredskaber. Materialer, der anvendes til faldunderlag bør være i overensstemmelse med DS/EN 1176 og 1177. Valg af stødabsorberende underlag sker i relation til faldhøjden.



## Beskrivelse

Faldunderlag kan bestå af kunstofbelægninger, gummifliser eller løse materialer som grus, sten, flis eller bark. Sandkasser indgår i elementet og bruges til børns leg, og det skal sikres, at det til enhver tid kan benyttes som sådan.

## Udførselsperiode

	Jan	Feb	Mar	Apr	Maj	Jun	Jul	Aug	Sep	Okt	Nov	Dec
Årlig legepladsinspektion												
Fræsning af faldunderlag med bemærkning i inspektionsrap.												
Opfyld af faldunderlag med bemærkning i inspektionsrap.												
Ukrudtsbekæmpelse x4												
Udjævning x3												
Renhold af kunststof- og gummibelægninger x2												

## Tilstandskrav

-

## Udførselskrav

Tilsyn med faldunderlag og sandkasser foretages 1 gang årligt i november-december i forbindelse med den årlige legepladsinspektion. Løse faldunderlag med bemærkning i inspektionsrapporten fræses i marts-april og/eller suppleres i juni. Inden fræsning fjernes grene, blade, ukrudt mv. fra overfladen.

Ukrudtsbekæmpelse af faldunderlag foretages fire gange årligt.

Udjævning af huller og opretning af faldunderlag under legeredskaber foretages 3 gange om året.

Faldunderlag af kunststof og gummibelægninger renholdes for ukrudt, mos, alger samt løs snavs 2 gange årligt, i foråret og efteråret.

## Meldepligt

Elementet lever ikke op til sikkerheds- og funktionskrav. Manglende stødabsorbering/faldunderlag. Vandopstuvning i elementet.

## Bestillings- og regningsarbejde

Opfyldning af sand i sandkasse ved skoler og institutioner.

Højtryksrensning af belægninger.

Sportsbelægninger skal fungere som underlag for organiseret og uorganiseret sports- og idrætsudøvelse samt andre friluftaktiviteter i forbindelse med skoler og daginstitutioner.

## Beskrivelse

Sportsbelægning kan bestå af kunststof, stenmel eller grus, og driften bestemmes heraf. Hensynet til sportsbelægningens funktion vejer tungest i driften. Vedligeholdelsen sikrer, at idrætten kan foregå, at befæstelsen fungerer, samt at den er i sikkerhedsmæssig forsvarlig stand.

Bemærk: Anbefalet minimumsniveau, men udføres ikke grundet manglende driftsmidler.



## Udførselsperiode

	Jan	Feb	Mar	Apr	Maj	Jun	Jul	Aug	Sep	Okt	Nov	Dec
Renhold multibaner												
Tennisbaner: Forårsklargøring												
Tennisbaner: Ukrudt, græs og trimning												

## Tilstandskrav

Belægningen skal være i sikkerhedsmæssig forsvarlig stand.

Belægninger og afvandingssystemer skal fremstå renholdte for sten, jord, grus, samlinger af løv, mm.

Afklip fra græsklipning accepteres i mindre grad. "Græsspor" fra maskiner må ikke forekomme.

## Udførselskrav

Sportsbelægninger på multibaner renholdes for ukrudt, mos, alger samt løs snavs to gange årligt, i foråret og efteråret.

Tennisbaner forårsklargøres primo april.

Ved tennisbaner fjernes ukrudt fra linje og til trådhegn, og randen uden for trådhegn slås og trimmes, 3 gange årligt.

## Meldepligt

Skader, ujævnheder, lunger, afvandingsproblemer.

Afløbsproblemer fra brønde.

Behov for supplering af materialer.

Elementet lever ikke op til sikkerheds- og funktionskrav.

## Bestillings- og regningsarbejde

Højtryksrensning af belægninger.

Ekstra renhold tilpasset belægningstypen.

# Trapper og ramper, BY1

Ingen

Trapper og ramper optager terrænforskelle, og de kan indgå i en arkitektonisk helhed ofte sammen med terrænmure. Eventuelle gelændere er en del af elementet.

## Beskrivelse

Driften sigter mod, at trapperne fremstår smukke og intakte, fungerer og er i sikkerhedsmæssig forsvarlig stand. Trapper og ramper kan være udformet på mange måder og bestå af mange forskellige materialer. Det kan være lige fra en meget naturpræget trappe med kun et bræt som stødtrin og jord/grus/græs som trinflade til et længere trappeforløb af sten/fliser/granit.



## Udførselsperiode

	Jan	Feb	Mar	Apr	Maj	Jun	Jul	Aug	Sep	Okt	Nov	Dec
Beskæring til fritrumsprofil x2												
Årets store fejning af fast belægning, niveau 1 og 2												
Fejning x3, niveau 1												
Fejning x1, niveau 2												
Blade fjernes ved indgangspartier og primære gangarealer x1, niveau 2												

Selve belægningen skal overholde tilstandskrav og udførselskrav for hhv. faste og løse belægninger.

Der holdes til to niveauer:

Niveau 1, hvor belægningens æstetiske fremtoning er vigtig, f.eks. ved plejehjem, plejeboliger og boliger.

Niveau 2, hvor aktivitetsniveauet er højt, f.eks. ved skoler og institutioner og øvrige områder.

Herudover gælder særligt for trapper og ramper:

## Tilstandskrav

-

## Udførselskrav

Fritrumsbeskæring to gange årligt ved tilbageklipping af beplantning, der hænger ind over eller på anden måde generer brugen af trappe og gelænder.

## Meldepligt

Fuger og trapper i løs belægning trænger til opfyldning. Forekomst af opspring, kanter, lunger samt bagfald. Reparation og vedligehold af gelænder.

Trappen eller rampen har været udsat for hærværk eller graffiti.

## Bestillings- og regningsarbejde

Efterfyldning af fuger.

*Terrænmure optager terrænforskelle, og de kan indgå i en arkitektonisk helhed ofte sammen med trapper og ramper.*

*Terrænmure er primært stendiger og kampestensstøttemure.*

## Beskrivelse

Støttemure kan f.eks. være af beton eller kampesten.

Driften sigter mod, at terrænmurene fremstår smukke og intakte, fungerer og er i sikkerhedsmæssig forsvarlig stand.

Terrænmure kan være bevoksede eller vegetationsfrie.



## Udførselsperiode

	Jan	Feb	Mar	Apr	Maj	Jun	Jul	Aug	Sep	Okt	Nov	Dec
Ukrudt												

## Tilstandskrav

Terrænmure skal fremstå intakte.

Vedplanteukrudt må ikke forekomme.

På vegetationsfrie støttemure gælder desuden:

Ukrudt må ikke sætte blomst.

Ukrudtsvækst må ikke overstige 10 cm i højde og bredde.

Ukrudtsvækst må ikke overstige 10 % dækningsgrad pr. m<sup>2</sup>.

## Udførselskrav

Nedfaldne sten genopsættes løbende.

## Meldepligt

Nedstyrtning- og udskridningsrisiko.

Terrænmuren lever ikke op til sikkerheds- og funktionskrav.

Terrænmuren har været udsat for hærværk eller graffiti.

## Bestillings- og regningsarbejde

Opretning.

Udskiftning.

Monumenter indgår som kunstneriske elementer. Gennem deres udseende og/eller placering fremhæver de en stemning og giver et historisk billede.

## Beskrivelse

Monumenter omfatter også statuer, mindesten og skulpturer. Fundamenter og sokler indgår som en del af elementet. Driften sigter mod, at monumenter fremstår smukke og intakte, fungerer og er i sikkerhedsmæssigt forsvarlig stand.



## Udførselsperiode

	Jan	Feb	Mar	Apr	Maj	Jun	Jul	Aug	Sep	Okt	Nov	Dec
Rengøring												

## Tilstandskrav

Monumenter skal fremstå uden graffiti og alger.

## Udførselskrav

Renhold foregår i forbindelse med pasning af det øvrige areal.

Monumenterne rengøres med vand og blød børste 1 gang i foråret efter behov. Kemikalier eller andre rengøringsmidler må ikke anvendes.

Miljøvenlige algedmidler kan benyttes til rengøringen, hvis det er nødvendigt, og monumentet kan tåle det.

## Meldepligt

Monumentet lever ikke op til sikkerheds- og funktionskrav.

Afviselser, eller hvis monumentet har været udsat for hærværk eller graffiti.

## Bestillings- og regningsarbejde

Monumentet repareres til sikkerheds- og funktionskrav.

Reparations- og genopretningsopgaver.



Affaldskurve øger områdernes anvendelse og funktionalitet. Vedligeholdelsen skal sikre, at affaldskurvene er i sikkerhedsmæssig forsvarlig stand, funktionsdygtige, rene og tiltalende. Der kan være forskel på standarden i forhold til materialer, placering og brug.

## Beskrivelse

Tømning af affaldskurve i de kommunale områder, samt på p-pladser, busholdepladser, rastepladser og lign.



## Udførselsperiode

	Jan	Feb	Mar	Apr	Maj	Jun	Jul	Aug	Sep	Okt	Nov	Dec
Niveau 1												
Niveau 2, 3 og 4												

## Tilstandskrav

Udstyret skal være sikkerhedsmæssigt i orden.

Udstyret skal være pænt, indbydende og med rene brugsflader.

Hverken løst eller fast affald må forekomme umiddelbart efter tømning af affaldsbeholderne, gældende inden for en afstand på ca. 5m fra affaldsbeholderen.

Større affald i området tages med i forbindelse med affaldstømningen.

## Udførselskrav

Poserne udblokkes, når de monteres i stativerne.

Defekte affaldsstativer udskiftes.

Tømningen sker til fire niveauer. Hyppigheden kan reduceres afhængig af vejrforhold.

Niveau 1	Niveau 2	Niveau 3	Niveau 4
I perioden pinse-1. weekend i august tømmes skraldespandene hver anden dag i Kerteminde bymidte og på badestrande. Perioden og hyppigheden justeres afhængig af vejrforhold. Resten af året tømmes til niveau 2 eller 3. Antallet af skraldespande tilpasses efter behov.	Kerteminde og Langeskov byrengøring 2 gange om ugen.	Skraldespandene tømmes 1 gang ugentligt ved busstoppesteder, rastepladser, på grønne områder, Munkebo byrengøring samt på strande uden for højsæson.	Skraldespandene tømmes 1 gang månedligt i naturområder.

## Meldepligt

Udstyrets kapacitet svarer ikke til de faktiske forhold.

Udstyret er ikke intakt, eller trænger til maling eller udskiftning.

Udstyret lever ikke op til sikkerheds- og funktionskrav.

Udstyret har været udsat for hærværk eller graffiti.

Borde og bænke omfatter alle former for bænke, borde og bord- og bænkesæt. Udstyret øger områdernes anvendelse og funktionalitet. Vedligeholdelsesstandarderne skal sikre, at udstyret er i sikkerhedsmæssig forsvarlig stand, funktionsdygtigt, rent og tiltalende. Der kan være forskel på standarden i forhold til materialer, placering og brug.

## Beskrivelse

Borde, bænke og bord- og bænkesæt på de kommunale områder, samt på vejarealer, rasteplasser og lign. der er markeret på kortet. Terrænudstyr kan være løst eller fastgjort/nagelfast.



## Udførselsperiode

	Jan	Feb	Mar	Apr	Maj	Jun	Jul	Aug	Sep	Okt	Nov	Dec
Rengøring x1												

## Tilstandskrav

Udstyret skal være sikkerhedsmæssigt i orden.

Udstyret skal være pænt, indbydende og med rene brugsflader.

Der må ikke være rådne eller brækkede brædder, farlige bolte eller søm.

Der må ikke være udragende flige eller splinter.

## Udførselskrav

Bænke, bord- og bænkesæt og lign., der er egnet til at sidde på, rengøres 1 gang om året i juni.

Ved samme lejlighed kontrolleres om udstyret er i forsvarlig stand.

## Meldepligt

Udstyret er ikke intakt, eller trænger til maling / udskiftning.

Udstyret lever ikke op til sikkerheds- og funktionskrav.

Udstyret har været udsat for hærværk eller graffiti.

## Bestillings- og regningsarbejde

Maling.

Større reparationer.

Udskiftning af udstyr.

## Lege- og fitnessudstyr, UD6

Legeudstyr er alle former for udstyr, der anvendes til leg. Legeudstyr er f.eks. gynger, vipper, sandkasser, legeopstillinger samt andet særligt opstillet udstyr, der kan bruges til leg, sport eller fitness.

### Beskrivelse

Forskellige typer af legeudstyr er oftest samlet på legepladser.

Vedligeholdelse skal sikre, at legeudstyret altid fungerer korrekt og er i sikkerhedsmæssig forsvarlig stand.



### Udførselsperiode

	Jan	Feb	Mar	Apr	Maj	Jun	Jul	Aug	Sep	Okt	Nov	Dec
Årlig legepladsinspektion x1												
Tilsyn med legeredskaber med bemærkninger x3												
Småreparationer												
Afvaskning af legeredskaber x1												

### Tilstandskrav

Legeudstyret skal være sikkerhedsmæssigt i orden.

### Udførselskrav

Årlig legepladsinspektion udføres i november-december.

Legeudstyr, hvor der er konstateret begyndende råd, inspiceres 3 gange årligt.

Eventuelle reparationer, som kræver udskiftninger af enkeltdele, skal de erstattes med samme eller tilsvarende dele.

Når legeudstyret ikke længere er i sikkerhedsmæssig forsvarlig stand, og det ikke kan betale sig at reparere det, fjernes det.

Legeredskaber afvaskes 1 gang årligt i juni.

### Meldepligt

Udstyret lever ikke op til sikkerheds- og funktionskrav.

Udstyret har været udsat for hærværk eller graffiti.

### Bestillings- og regningsarbejde

Større reparationer.

Udskiftning af udstyr.

Udskiftning af udstyr ved hærværk eller graffiti.

Maling.

# Juletræer på offentlige pladser

Juletræer markerer højtiden og bidrager til julestemningen.

Juletræer opsættes i hver centerby på vigtige pladser.

## Beskrivelse

Juletræer skal være store og flotte med en markant og fungerende belysning og stjerne i toppen.

Driften omfatter opsætning og nedtagning af juletræer med belysning, samt renhold efter træerne fjernes.



## Udførselsperiode

Ultimo nov.-ultimo dec.

	Jan	Feb	Mar	Apr	Maj	Jun	Jul	Aug	Sep	Okt	Nov	Dec
Levering, montering, lyssætning vedligehold og nedtagning												

## Tilstandskrav

Der opsættes fire juletræer i Kerteminde Kommune ved hhv. Kerteminde rådhus, Kerteminde torv, Langeskov og Munkebo.

Træerne skal have en ret stamme, tæt og solid grenvækst samt en stærk, ret top.

Træet ved Kerteminde Rådhus skal være ca. 5-6m højt.

Træet ved Torvet i Kerteminde skal være ca. 8m.

Træet i Munkebo skal være ca. 8m.

Træet i Langeskov skal være ca. 5-6m højt.

## Udførselskrav

Levering skal ske uden skade på træet.

Juletræer opsættes min. 1 uge før 1. søndag i advent.

Efter opsætning udsmykkes juletræer med belysning. Kæder udleveres til elektriker, som sætter lys på. Lysene skal kunne tændes fredag før 1. søndag i advent.

Træ og lys nedtages umiddelbart inden nytår. Herefter bortskaffes træet.

Pladsen/torvet skal rengøres, umiddelbart efter juletræet er fjernet.

## Meldepligt

Problemer med belysning.

## Bestillings- og regningsarbejde

-

Bassiner er dekorative elementer på pladser og torve samt i haver og parker.

## Beskrivelse

Bassiner udgøres af et vandspejl og fast bund og faste kanter. Kanter er ofte udformet med siddemuligheder. Bassiner kan have biologisk indhold som f.eks. fisk og åkander og tekniske installationer som springvand og lys. I bassiner er vandet så rent at bunden kan ses. Driften sigter mod, at bassinerne fremstår smukke og intakte, fungerer og er i sikkerhedsmæssigt forsvarlig stand. I perioden 1. april – 31. oktober er anlæggene i funktion.



## Udførselsperiode

	Jan	Feb	Mar	Apr	Maj	Jun	Jul	Aug	Sep	Okt	Nov	Dec
Renhold og kontrol												
Forårsklargøring												
Vinterklargøring												

## Tilstandskrav

Bassinet skal være i sikkerhedsmæssig forsvarlig stand.

Der må ikke forekomme skader som følge af højtryksrensning.

## Udførselskrav

Forårsklargøring	1. april – 31. oktober	Vinterklargøring
Pumpebrønde tømmes og rengøres. Rengøring af bassinet for alger mv. udføres ved børstning eller højtryksrensning. Vand og pumper opstartes. Bassin fyldes med vand og evt. rør og slanger monteres.	Affald, blade, frøskaller og andet organisk materiale opsamles 1 gang ugentligt. Tæthed og manglende funktion af tekniske installationer, lys, pumpe mm., som permanent skal være funktionsdygtige, kontrolleres 1 gang ugentligt. Rengøring og efterfyldning med vand udføres 1 gang ugentligt.	Vand og pumper nedlukkes og frostsikres, herunder evt. installationer. Bassin og pumpebrønde tømmes for vand, rengøres og afkalkes. Bund og sider hovedrengøres og renses efter tømning.

## Meldepligt

Forhold der udgør et sikkerhedsproblem, herunder kantproblemer.

Nedbrud og manglende funktion af tekniske installationer, lys, pumpe mm. Forekomst af alger i vandet.

Graffiti på springvand eller bassinkant.

## Bestillings- og regningsarbejde

Algebekæmpelse.

Søer findes som et element i haver og parker såvel som i mange mindre byer i form af gadekær. Søer kan være varierende i størrelse og kan have varierende naturindhold.

## Beskrivelse

Søer kan have faste kanter eller have naturlig bredvegetation med varierende naturindhold. Søer over 100m<sup>2</sup> er omfattet af Naturbeskyttelseslovens §3.



## Udførselsperiode

	Jan	Feb	Mar	Apr	Maj	Jun	Jul	Aug	Sep	Okt	Nov	Dec
Ind- og udløb funktionsdygtige												

## Tilstandskrav

Søens ind- og udløb skal være funktionsdygtige.

## Udførselskrav

-

## Meldepligt

Forhold der udgør et sikkerhedsproblem, herunder kantproblemer.

Manglende funktion af tekniske installationer, lys, pumpe mm., som permanent skal være funktionsdygtige.

Væsentligt vandtab fra søen.

## Bestillings- og regningsarbejde

Oprensning af bundmateriale.

Grødeskæring af flyde- og bundplanter.

Kantsikring.

# Beskyttet natur

Et naturareal er et område, hvor opretholdelsen af en bestemt økologisk tilstand er hovedmålet. Naturarealer er områder med den oprindelige bevoksning, men kan ofte også være områder præget af traditionel, ekstensiv udnyttelse som græsning, høslæt eller stævning. Eksempler er enge, overdrev, heder, moser, kær, vandløb kratskove mv.

## Beskrivelse

Plejen af naturarealer beskrives oftest i særskilte plejeplaner og arealernes tilstand overvåges for at tilpasse plejeindsatsen løbende. Arbejder bestilles typisk ad hoc og udføres efter regning.



## Udførselsperiode

	Jan	Feb	Mar	Apr	Maj	Jun	Jul	Aug	Sep	Okt	Nov	Dec
Pleje efter plejeplan												

## Tilstandskrav

-

## Udførselskrav

-

## Meldepligt

Behov for pleje

## Bestillings- og regningsarbejde

Afgræsning

Høslæt

Afskæring af grøfter og dræn

Slåning

Fjernelse af invasive arter

Stævning

Grødeskæring

Rydning af træer og buske

# Renhold, generel beskrivelse

Renhold er ikke et element i sig selv. Opgaven omfatter renhold og affaldssamling i områderne.

Renholdelsen er en særskilt driftsopgave, som udføres på tværs af elementerne. Renhold udføres året rundt, men oftere i sommerperioden end i vinterperioden. Renhold udføres oftest i forbindelse med andre opgaver i områderne.

## Beskrivelse

Behov og krav til udtryk kan være forskellig. Opgaven udføres alt efter, hvilket renholdelsesniveau der ønskes i området. Renholdelsesniveauerne er defineret som tilstandskrav under de enkelte elementer.



Affald opdeles i 3 forskellige typer:

**Småt affald:** Slikpapir, cigaretskod, flaske-kapsler og lignende småting. På belægninger hører mindre samlinger af blade også med.

**Let affald:** Pizzabakker, aviser/blade, plastikposer, flasker og lign. Grene og sten, der er til gene for drift og færdsel. På belægninger hører store samlinger af visne blade også med.

**Større affald:** Byggeaffald, store papkasser, indkøbsvogne, cykelvrag og lignende. Store grene, der generer færdslen.

## Udførselsperiode

	Jan	Feb	Mar	Apr	Maj	Jun	Jul	Aug	Sep	Okt	Nov	Dec
Niveau 1, byrengøring i højsæson												
Niveau 2, institutioner, plejehjem, grønne områder												
Niveau 3, vejrabatter												

## Tilstandskrav

Spredt småt affald accepteres efter affaldssamling.

Let og større affald, samt småt affald i bunker må ikke forekomme efter affaldssamling.

## Udførselskrav

Niveau 1, byrengøring	Niveau 2, institutioner, plejehjem	Niveau 3, vejrabatter
I perioden pinse-1. weekend i august tømmes skraldespandene hver anden dag i Kerteminde bymidte og badestrande. Perioden og hyppigheden justeres afhængig af vejrforhold. Resten af året til niveau 2.	Affaldssamling på institutioner, plejehjem og grønne områder foregår i forbindelse med løsning af andre opgaver.	Affaldssamling i vejrabatter 1 gang årligt umiddelbart før første rabatklipping.

## Meldepligt

Ulovligt parkerede biler, campingvogne, cykler og lign.

Større mængder af ulovligt aflæst haveaffald samt haveaffald der tydeligt hører til en tilstødende nabomatrikel/grundejer.





# Drift af vejarealer

*Kvalitetsbeskrivelser for drift og vedligehold af offentlige vejarealer i Kerteminde Kommune.*

*Offentlige vejarealer omfatter offentlige stier og veje, cykelstier, fortove, torve-, raste- og parkeringspladser samt de grønne elementer, som kun er tilknyttet vejarealer, hvor det altoverskyggende hensyn er trafiksikkerhed.*

*For kvalitetsbeskrivelser for drift af inventar, som ikke er vejudstyr, samt øvrige vejplantninger se afsnit om Grønne områder.*

Rabatgræs er groft, mellemhøjt til højt græs, der anvendes hvor der ikke stilles æstetiske krav til udtrykket. Rabatgræs findes langs veje og stier, og som flader på skråninger, i grøfter og trug.

## Beskrivelse

Rabatgræs forekommer primært uden for byskiltet, men kan også forekomme i byer og overgangen derimellem. Rabatgræs udgør en nogenlunde sammenhængende vegetationsflade og tillades et uensartet udtryk styret af slid og ekstensiv drift. I rabatgræs er urter et naturligt indslag. Driften skal sikre biologiske værdier, og at vandet har fri passage.



## Udførselsperiode

	Jan	Feb	Mar	Apr	Maj	Jun	Jul	Aug	Sep	Okt	Nov	Dec
Slåning af rabatter i landzone og store indfaldsveje i byer, GR6				■	■				■	■		
Slåning af rabatter med biologisk værdi, GR6g			■	■					■	■		
Opsamling af rabatter med særlige artshensyn, GR6h							■	■				
Oversigtsarealer, GR6c				■	■	■	■		■	■		

## Tilstandskrav

Græsafklip på tilstødende elementer må ikke forekomme som en klump over 15 x 15 cm pr. m<sup>2</sup>.

Hvor der er kantpæle i rabatterne, skal slåningskanten fremstå retlinet fra kantpæl til kantpæl.

I T-kryds er græshøjden omkring alle skilte, faste genstande og kantpæl maks. 15 cm efter slåning. Gælder også selv om de ikke står i oversigtsarealer.

## Udførselskrav

I rabatterne udføres slåning samtidig omkring alt vejinventar som f.eks. skilte, autoværn, kantpæle og lign. Arbejdet færdiggøres strækningsvis, således at en påbegyndt vejstrækning færdiggøres i begge sider indenfor maks. 4 dage.

Klumper og græsafklip på tilstødende arealer fjernes samme dag af sikkerhedsmæssige hensyn.

Umiddelbart inden græsslåning skal plast og andet affald, som ved græsslåningen kan findeles, skal være fjernet så det ikke sviner (se Renhold, generel beskrivelse, niveau 3). Større genstande, f.eks. marksten, fjernes, hvis de hindrer arbejdets udførelse.

# Rabatgræs, GR6

## **GR6, Rabatter i landzone og større indfaldsveje i byer**

Græsset slås 2 gange årligt med knusende udstyr. Slåhøjde maks. 15 cm.

### 1. slåning: ultimo april-maj

Langs halvdelen af vejene slås græsrabatter i deres fulde bredde. Langs den anden halvdel slås 1 skår langs alle veje og stier. Således at en strækning slås i dens fulde bredde hvert andet år, og 1 skår hvert andet år. Vejnettet inddeles efter vejklasser frem for geografi med henblik på at øge variationen.

### 2. slåning: ultimo september-oktober

1 skår langs alle offentlige veje og stier.

Rabatslåningen kan springes over på strækninger med ringe vækst, hvor oversigtsforhold ikke påvirkes.

Grøfter slås i hele deres bredde, dog maks. 2 skår.

## **GR6g, Rabatter med biologisk værdi eller potentiale**

Herunder rabatter mellem cykelsti og vej.

Græsset slås 1-2 gange årligt med knusende udstyr. Slåhøjde maks. 15 cm.

Rabatter slås i hele deres bredde i det tidlige forår efter påsken, i marts-april.

Rabatter slås i efteråret i forbindelse med øvrig rabatslåning september-oktober, dog kun hvor væksten er kraftig nok til at hæmme oversigtsforhold eller på anden vis påvirke trafiksikkerheden.

## **GR6h, rabatter med særlige artshensyn**

Slås efter 14. juli med opsamling af afklip.

## **Oversigtsarealer, GR6c**

Slås i forbindelse med GR6 i forår og efterår, samt en ekstra gang i juni-juli.

Gælder også alle oversigtsarealer, som ikke er selvstændigt registreret.

## **Meldepligt**

Kantpæle eller andet udstyr der ødelægges i forbindelse med slåningen.

Konstaterede bjørneklo.

Behov for afhøvling på grund af problemer med afledning af vand fra vejbanen og fortovet.

## **Bestillings- og regningsarbejde**

Ekstra græsslåning.

Opsamling af afklip.

# Hegnsklipning langs større, offentlige veje, SK5v

Levende hegn har til formål at give læ, afgrænse arealer og danne rum, ofte ved hjælp af en variation af træer og buske, der samtidig bidrager med frodighed, blomster og frugter.

## Beskrivelse

Park & Vej klipper hegn langs de offentlige veje af klassen trafikveje. Det væsentligste formål med hegnsklipningen er trafiksikkerhed og omfatter primært sideklipning af hegnene.

Hvis hegn giver problemer for trafikafviklingen mellem hegnsklipningerne, er det lodsejerens ansvar at klippe hegnet.



## Udførselsperiode

Hegnsklipning foregår i sensommeren.

	Jan	Feb	Mar	Apr	Maj	Jun	Jul	Aug	Sep	Okt	Nov	Dec
Hegnsklipning												
Tilbageklipning og foryngelse efter behov												

## Tilstandskrav

Grene og opvækst må ikke genere oversigtsforhold og teknisk udstyr.

Efter klipning skal hegnet fremstå jævnt. Der må ikke hænge løse/halvt afklippede grene.

## Udførselskrav

Sideklipning af offentlige og private hegn, ud mod trafikveje, udføres 1 gang årligt i december-februar. Der klippes tilbage til skel, så hegnets bredde ikke øges. Desuden sikres fritrumsprofil over kørebane og rabat.

Affald mv. fjernes inden klipning.

Afklip knuses og efterlades jævnt fordelt langs hegnet. Fra 1 m. fra kørebanekant og ind i rabatten må der fordeles afklip. Klippeaffaldet kan evt. flyttes til en bredere rabat, hvor det fordeles i et jævnt/plant lag.

Afvandingssystemer, riste, gennemløb og lign. må ikke tildækkes af afklip/nedknust materiale.

Oprydning og renhold af vejarealer og rabat foretages løbende og skal være afsluttet inden arbejdsdagens ophør.

Afklip, som ikke kan knuses eller fordeles, samles og fjernes efterfølgende inden for 2 uger.

## Meldepligt

Behov for tilbageklipning og foryngelse konstateres i forbindelse med hegnsklipning.

## Bestillings- og regningsarbejde

Tilbageklipning og foryngelse af hegn foretages i december-februar.

# Asfaltbelægninger, FB1a

Asfalt benyttes som fast belægning på kørebaner, cykelstier, stier, fortove og parkeringspladser. Asfalt anvendes, hvor der stilles krav om holdbarhed eller komfort.

## Beskrivelse

Driften sigter mod, at asfaltbelægninger fungerer og er trafiksikre.

Driften omfatter asfaltreparationer på alle kommunale offentlige veje, stier og pladser.



## Udførselsperiode

Hele året, dog meget afhængig af vejrforhold.

	Jan	Feb	Mar	Apr	Maj	Jun	Jul	Aug	Sep	Okt	Nov	Dec
Reparation af trafikfarlige huller												
Øvrige reparationer												

## Tilstandskrav

Der tilstræbes en jævn overflade uden lunger og vandsamlinger og brede, lange revner.

Der tilstræbes et højere niveau på trafikveje samt veje ved plejehjem, institutioner, skoler og haller.

Brønddæksler og riste skal være i niveau med asfaltbelægningen.

Overfladen skal efter reparation fremstå jævn og med en friktion, der svarer til de tilstødende arealer.

Efter reparation skal belægningen være tæt.

## Udførselskrav

Ved trafikfarlige huller opsættes afspærring/skiltning ved konstatering.

Akutte huller i våde perioder i vintermånederne repareres med koldasfalt. Reparation af øvrige huller puljes til efter vinteren, eller når vejret tillader det.

Revner forsegles puljevist efter behov og prioriteringer.

Reparationer udføres med så lille overhøjde som muligt.

## Meldepligt

Sætninger, som udvikler sig hurtigt, og som tyder på skader på rør el.lign. under belægningen.

## Bestillings- og regningsarbejde

Ny eller forlængelse af eksisterende asfalttrappe som vejadgang til privat ejendom.

Ekstraordinære klargøringsopgaver ifm. slidlagsfornyelse. Trafik & Anlæg varetager opgaven med prioritering og bestilling af fornyelse af asfaltbelægning ud fra årligt budget til slidlagsfornyelse.

# Beton- og klinkebelægninger, FB1f, FB1d

Betonbelægning omfatter betonfliser og betonsten på færdselsarealer på veje, fortove, pladser, helleanlæg mm.

Klinker er brændte teglsten.

For græsarmeringssten, se Brugsplæne med græsarmering, GR2d.

## Beskrivelse

Driften sigter mod, at belægningen altid er trafikssikker uden farlige opspring og manglende sten.



## Udførselsperiode

Opretning og reparation udføres hovedsageligt april-juni og oktober-november. Perioden kan variere efter vejrforhold.

	Jan	Feb	Mar	Apr	Maj	Jun	Jul	Aug	Sep	Okt	Nov	Dec
Reparation af opspring på mere end 2,9 cm												
Opretning og mindre reparationer												
Efterfyldning af fuger												

## Tilstandskrav

Belægningen skal være jævn og uden lunger eller opspring på mere end 2,9 cm.

Betonfliser og -sten må ikke ligge løse.

Der må ikke forekomme huller grundet manglende fliser, sten og klinker.

Knækkede og afskallede fliser tillades, så længe krav til opspring overholdes.

Efter omlægning må opspring/niveauforskelle ikke overskride normerne for grænseværdier. Der skal være fald mod kantsten, og der må ikke være lunger.

## Udførselskrav

Lunker og opspring på over 2,9 cm skal afspærres senest 2 arbejdsdage efter konstatering. Reparation udføres senest 2 uger efter konstatering.

Øvrig opretning og mindre reparationer, udbedring af lunger og opspring på 1,5-2,9 cm på fliser, belægningssten og klinker udføres efter behov i maj-juni og oktober-november.

Belægningsarbejde må ikke foretages på frosset underlag eller med frosset grus.

Reparation foretages med format, materialer og udformning som eksisterende.

Ved udskiftning af et længere stræk fortovsfliser anvendes fliser med en tykkelse på 10 cm.

Ved renovering efter ledningsarbejder m.m. skal knækkede fliser og klinker kasseres og erstattes med tilsvarende, hele belægningsmaterialer. Entreprenør kan afhente klinker og fliser hos Park & Vej.

Efterfyldning af fuger udføres efter behov i maj-juni og oktober-november og med samme fugemateriale som det eksisterende.

## Beton- og klinkebelægninger, FB1f, FB1d

### Meldepligt

Behov for reparationer og fornyelse af længere belægningsstrækninger.

### Bestillings- og regningsarbejde

Større reparationsarbejder og fornyelser.

# Naturstensbelægninger, FB1b

Naturstensbelægninger omfatter granitfliser, chaussésten og brosten på veje, fortove, pladser, overkørsler, helleanlæg mv.

Naturstensmaterialer er eksklusive og holdbare, hvorfor de genbruges.



## Beskrivelse

Driften sigter mod, at belægningen altid er trafikssikker uden farlige opspring og manglende sten.

## Udførselsperiode

Opretning og reparation udføres hovedsageligt maj-juni og oktober-november. Perioden kan variere efter vejrforhold.

	Jan	Feb	Mar	Apr	Maj	Jun	Jul	Aug	Sep	Okt	Nov	Dec
Reparation af opspring på mere end 2,9 cm												
Opretning og mindre reparationer												
Efterfyldning af fuger												

## Tilstandskrav

Der tilstræbes en jævn belægning.

Der må ikke forekomme kanter og opspring på mere end 2,9 cm.

## Udførselskrav

Belægningsarbejde må ikke foretages på frosset underlag eller med frosset grus.

Reparation foretages med samme materialer og udformning som eksisterende.

Kanter og opspring på over 2,9 cm skal afspærres senest 2 arbejdsdage efter konstatering. Reparation udføres senest 2 uger efter konstatering.

Øvrig opretning og mindre reparationer, udbedring af lunger og opspring på 1,5-2,9 cm på natursten udføres efter behov i maj-juni og oktober-november.

Efter reparation skal belægningen fremstå jævn og med ens bredde fuger.

Efterfyldning af fuger udføres efter behov i maj-juni og oktober-november og med samme fugemateriale som det eksisterende.

## Meldepligt

Behov for større reparationer og fornyelse.

## Bestillings- og regningsarbejde

Større reparationsarbejder og fornyelse.



# Kantsten, FB3a

Kantsten omfatter granit- og betonkantsten samt brostenskanter.

Kanterne adskiller trafikarter, optager terrænspring og leder regnvandet til brønde.

## Beskrivelse

Driften sigter mod, at kanten står ret og er trafikssikker.



## Udførselsperiode

Opretning og reparation udføres hovedsageligt maj-juni og oktober-november. Perioden kan variere efter vejrforhold.

	Jan	Feb	Mar	Apr	Maj	Jun	Jul	Aug	Sep	Okt	Nov	Dec
Opretning og mindre reparationer												

## Tilstandskrav

Efter reparation skal kantningen fremstå som en æstetisk helhed.

Kantsten skal flugte med tilstødende kantsten.

## Udførselskrav

Opretning af ujævne kantninger, trykkede kantsten mv. udføres efter behov i maj-juni og oktober-november. Perioden kan forlænges ved milde vintre og forkortes ved hårde vintre.

Ved behov for udskiftning anvendes samme type, dimension og udseende som eksisterende.

Ved reparation skal evt. tilstødende asfaltbelægning skæres langs kantstenen i en afstand på 15-20 cm.

Ved reparation af en enkelt sten lægges asfaltkanten efterfølgende i GAB. Ved reparation af længere stræk lægges asfaltkant med GAB og slidlag. Ved reparation skal god afvanding sikres.

## Meldepligt

Behov for større reparationer og fornyelse.

## Bestillings- og regningsarbejde

Større reparationsarbejder og fornyelse.

Hævning af kantsten, f.eks. i forbindelse med nyt slidlag.

# Stenglacis og kystbeskyttelse, FB1g

Stenglacis anvendes som kystsikring ved erosionsrisiko.

## Beskrivelse

Stenglacis er en skrånende stensætning.

Før etablering eller vedligeholdelse af kystbeskyttelse skal der ansøges om tilladelse, jf. Kystbeskyttelsesloven.



## Udførselsperiode

April og august-september.

	Jan	Feb	Mar	Apr	Maj	Jun	Jul	Aug	Sep	Okt	Nov	Dec
Tilsyn og ansøgning om vedligehold af stenglacis og eventuelle udløb												
Løbende genopfyldning med sten												

## Tilstandskrav

Kystbeskyttelsen skal sikre mod erosion af kysten.

## Udførselskrav

Stenglacis vedligeholdes ved løbende genopfyldning af sten. Forud for vedligeholdelsen skal en tilladelse indhentes.

I februar-april føres tilsyn med stenglacis, og der ansøges om vedligehold eller renovering af glacis samt eventuelle eksisterende udløb.

## Meldepligt

Manglende sten eller behov for fornyelse.

Udløb med manglende funktion grundet sandaflejringer m.v.

## Bestillings- og regningsarbejde

Vedligeholdelse af kystbeskyttelse.

Etablering af ny kystbeskyttelse.

# Vejmarkering

Afmærkningen markerer vejens brug og adskiller trafikarter.

## Beskrivelse

Vejmarkering omfatter bl.a. kantlinjer, vigelinjer (hajtænder), stoplinjer, fodgængerovergange og cykelsymboler.

Driften omfatter udførelse af mindre reparationer og genmarkering, således at markeringen er trafiksikker.



## Udførselsperiode

Maj og august-oktober. Perioderne kan variere efter vejrforhold.

	Jan	Feb	Mar	Apr	Maj	Jun	Jul	Aug	Sep	Okt	Nov	Dec
Udbedring af skader, som kan have betydning for trafiksikkerheden												

## Tilstandskrav

Vejmarkeringer på kørebaner må ikke have skader, som kan have betydning for trafiksikkerheden.

## Udførselskrav

Tilsyn sker løbende i forbindelse med øvrige opgaver og generelt tilsyn af veje.

Skader, som kan have betydning for trafiksikkerheden udbedres i maj og august-oktober på vejarealer, hvor der ikke er planlagt nyt OB og slidlag.

Genmarkering skal som hovedregel være af samme type og samme placering som den eksisterende afmærkning.

## Meldepligt

Skader på vejmarkering på en længere strækning.

Utilstrækkeligt reflekterende vejmarkering.

## Bestillings- og regningsarbejde

Etablering af ny markering.

Ændring af eksisterende kørebaneafmærkning.

Trafik & Anlæg laver en liste for udbud over længere strækninger, som skal have genopmalet vejmarkering.

# Grusbelægninger, LB2m

Grusbelægninger er løs belægning på veje, stier, fortove og pladser. Grusbelægninger kan bestå af et eller flere lag, hvor overfladen kan fremstå som en grusoverflade eller med et toplag af f.eks. perlesten eller skærver. Funktionen afgør valg af materialer.

## Beskrivelse

Driften sigter mod, at belægningen er trafikikker uden trafikfarlige huller.



## Udførselsperiode

April-november. Perioden kan variere efter vejrforhold.

	Jan	Feb	Mar	Apr	Maj	Jun	Jul	Aug	Sep	Okt	Nov	Dec
Efterfyldning ved behov x2												
Afretning med kanthøvl x3												

## Tilstandskrav

På grusveje og -pladser tilstræbes en jævn belægning med tværprofil/tværfald.

Der er ingen tilstandskrav for grusbelægninger på stier og grusbelægninger i øvrigt.

## Udførselskrav

Ved behov efterfyldes grusveje og -pladser i april-maj og september. Der efterfyldes med samme grusmateriale som det eksisterende.

Afretning af grusveje, hvor vejhøvlen kan køre, udføres 3 gange årligt i perioden april-september.

Stier og andre grusbelægninger repareres kun undtagelsesvist ved forhold, der er til fare for trafikikkerheden.

## Meldepligt

Afvandingsproblemer.

Behov for efterfyldning og afretning af grusstier og andre grusbelægninger end grusveje og -pladser.

## Bestillings- og regningsarbejde

Efterfyldning og afretning af grusstier og andre grusbelægninger end grusveje og -pladser.

# Vej- og stirabatter med kantgrus

Rabatter langs stier og veje er vigtige for trafikkenes sikkerhedsmæssige afvikling og for afvanding.

## Beskrivelse

Rabatter kan bestå af græsabat eller løs belægning. Løs belægning anvendes typisk ved smalle veje, hvor muligheden for passage skal sikres.

Driften sigter mod, at rabatterne er jævne, uden trafikfarlige huller og spor, og at de afvander væk fra vej og sti.



## Udførselsperiode

I foråret og september.

	Jan	Feb	Mar	Apr	Maj	Jun	Jul	Aug	Sep	Okt	Nov	Dec
Gennemgang af rabatter ved veje og stier												
Kantopfyldning, når vejret tillader det												

## Tilstandskrav

Rabatoverflade må ikke ligge mere end 5 cm under kant ved kørebane eller cykelsti.

Bag autoværn friholdes rabatten for vedopværkst i en bredde på ca. 1,5 m for at sikre fritrumsprofil.

## Udførselskrav

Rabatter ved veje og stier gennemgås 1 gang årligt i forbindelse med rabatslåningen i foråret.

Kantopfyldning udføres ved behov i april-juni og/eller september. Rabatterne udføres med fald væk fra vej og sti. Kantopfyldning udføres med knust granit med en nominal størrelse på under 16 mm.

Kantopfyldning må ikke foretages i frost- og regnvejr. Efter regn udføres arbejdet først, når vandet er væk.

## Meldepligt

Behov for opfyldning af kørespor i græsabat.

Behov for rabatafhøvling.

## Bestillings- og regningsarbejde

Opfyldning af kørespor i græsabat.

Rabatafhøvling. Rabatter afhøvles til niveau med asfaltkant og med et fald bort fra kørebane. Ved græsrabatter i byområder eftersås med rabatgræsfrø med mindre andet aftales.

Kantfyldning efter udført asfaltarbejde.

# Færdselstavler og skilte

Færdsestavler og skilte regulerer trafikken, viser vej eller oplyser turister.

## Beskrivelse

Færdselstavler og skilte omfatter både færdselstavler, byskilte, vejnavne, henvisningsskilte samt ruteskilte.

Elementet inkluderer også standere og galger.

Driften sigter mod, at tavlerne er læsbare og synlige.

Park & Vej vedligeholder ikke servicevejvisningsskilte til privat erhverv.



## Udførselsperiode

Hele året.

	Jan	Feb	Mar	Apr	Maj	Jun	Jul	Aug	Sep	Okt	Nov	Dec
Løbende udskiftning af beskadigede tavler og skilte												
Fjernelse af opklæb, graffiti mv.												
Oprettning af skæve skiltestandere												

## Tilstandskrav

Færdselstavler og skilte skal være læselige, og der må ikke være tomme skiltestandere.

Bevoksning og ukrudt må ikke skjule eller på anden måde genere skiltens funktion.

## Udførselskrav

Tilsyn sker løbende i forbindelse med øvrige tilsyn og driftsopgaver. Beskadigede og faldede færdselstavler og skilte udskiftes løbende. Ved udskiftning af tavler og skilte skal ny type, størrelse og placering svare til kasserede, med mindre andet er meddelt.

Ved skader på stander eller skilt med væsentlig betydning for færdselssikkerheden skal reparation eller midlertidig løsning ske samme arbejdsdag, som skaden konstateres. Et eventuelt nyt skilt bestilles samme arbejdsdag, som skaden konstateres, og opsættes hurtigst muligt.

Fjernelse af opklæb, snavs, graffiti mv. sker løbende. Renholdelse skal ske med rengøringsmidler, som er skånsomme over for miljøet.

Skæve skiltestandere oprettes løbende efter behov.

## Meldepligt

Bevoksning, der generer skiltets funktion.

Skader på færdselstavler og skilte som følge af trafikuhed og hærværk.

## Bestillings- og regningsarbejde

Opsætning af nye skilte. Bestilles af Trafik & Anlæg.

Opsætning af servicevejvisningsskilte.

# Kantpæle

*Kantpæle markerer kørebanens forløb og er væsentlige for trafiksikkerheden.*

## Beskrivelse

Kantpæle er typisk opstillet i rabatten. Kantpæle har reflekser, så de kan ses i mørket, og langs rutenummererede veje har kantpælene kilometerafmærkning.

Driften sigter mod, at kantpælene er i god stand og er synlige for trafikanterne.



## Udførselsperiode

Hele året.

	Jan	Feb	Mar	Apr	Maj	Jun	Jul	Aug	Sep	Okt	Nov	Dec
Genopstilling, reparation og udskiftning af kantpæle												

## Tilstandskrav

Kantpæle skal holdes i god, funktionsdygtig stand i forhold til refleksvirkning og tilstand i øvrigt.

Kantpæle må ikke have væsentlige skader.

Kantpæle tilstræbes at stå lodret.

## Udførselskrav

Tilsyn af kantpæle udføres løbende i forbindelse med generelt tilsyn af veje.

Væltede kantpæle genopstilles løbende.

Udskiftning af revnede og flækkede enkeltstående kantpæle udføres løbende. Manglende kilometerafmærkning påsættes samtidig.

Ved genopstilling eller udskiftning af kantpæle skal holderen renses, således at kantpælen kan stå i bunden af fundamentet.

## Meldepligt

Behov for flytning af eksisterende kantpæl eller behov for opsætning af en eller flere nye kantpæle af hensyn til trafiksikkerheden.

## Bestillings- og regningsarbejde

Flytning af kantpæl inkl. sokkel.

Opsætning af en eller flere kantpæle inkl. sokkel på en mindre strækning.

Opsætning af nye kantpæle i forbindelse med anlægsprojekter. Bestilles af Trafik & Anlæg.

# Busstoppesteder

Buslæskure og busstandere understøtter den offentlige bustrafik.

## Beskrivelse

Busstoppesteder omfatter udstyr og inventar, herunder buslæskure, busstandere, bænke, cykelstativer mv.

Driften sigter mod, at buslæskure og busstandere ved busstoppesteder fungerer og er rene og synlige.



## Udførselsperiode

Hele året.

	Jan	Feb	Mar	Apr	Maj	Jun	Jul	Aug	Sep	Okt	Nov	Dec
Reparation af buslæskure og busstandere												
Afvaskning af buslæskure, standere og bænke												
Trimning, ukrudtsbekæmpelse og fejning.												
Beskæring af beplantning til fritrumsprofil og sigtbarhed												

## Tilstandskrav

Buslæskure, busstandere og øvrig inventar skal fungere og må ikke være væsentligt beskadiget.

Bevoksning og ukrudt må ikke skjule eller på anden måde genere buslæskure og busstanderes funktion.

## Udførselskrav

Tilsyn udføres løbende i forbindelse med andre opgaver.

Reparation af buslæskure, busstandere og inventar udføres løbende. Udskiftning af ødelagt glas udføres inden for 2 arbejdsdage, efter skaden er konstateret, såfremt glas er på lager, ellers hurtigst muligt.

Ved udskiftning af buslæskure, busstandere og skal type, størrelse og placering svare til kasserede, med mindre andet er meddelt ved bestilling.

Afvaskning af buslæskure, standere og bænke foretages 1 gang årligt i april. Øvrigt inventar renholdes efter behov.

Trimning, ukrudtsbekæmpelse og fejning af belægninger foretages 1 gang årligt i april.

Sigtbarheden i den retning, hvorfra bussen kommer, skal sikres gennem beskæring af beplantning, fjernelse af graffiti mv. Beskæring af beplantning til fritrumsprofil og af beplantning, som kan genere udsyn til og fra busstoppested, foretages om sommeren i juni-august.



# Busstoppesteder

## Meldepligt

Privat beplantning over skel, som hindrer udsyn til busstandere og buslæskure.  
Ødelagt inventar.

## Bestillings- og regningsarbejde

Udskiftning af buslæskure og busstandere og øvrigt inventar.

Flytning eller opsætning af nye busstandere eller -faner.

Vedligehold af buslæskur, stander, kassette, inventar samt renhold og ukrudtsbekæmpelse på belægning uden for fortov er regningsarbejde for kørselskoordinatoren.

# Pullerter, stibomme og vejsten, BY9a, UD83b, BY9f

*Pullerter, stibomme og vejsten fungerer som afspærring.*

*Vejsten er malede sten, som typisk findes ved gadekær og skarpe sving. De findes hovedsagligt i landsbyer og er med til at give landsbyen karakter.*

## Beskrivelse

Pullerter, stibomme og vejsten placeres i kanten af fortov eller andre steder, hvor køretøjer skal udelukkes fra at kunne befærde.

Driften sigter mod, at vejudstyret er i god, funktionsdygtig stand uden væsentlige skader, og at udstyret er synligt for trafikanterne.



## Udførselsperiode

Hele året.

	Jan	Feb	Mar	Apr	Maj	Jun	Jul	Aug	Sep	Okt	Nov	Dec
Tilsyn, udskiftning og opretning												
Maling af vejsten efter behov												

## Tilstandskrav

Tilsyn sker løbende i forbindelse med andre driftsopgaver.

Pullerter og stibomme skal holdes i god stand og fungere efter hensigten. De må ikke have væsentlige skader.

Reflekser skal være hele og virke.

Stibomme skal kunne svinges og låses.

Malede vejsten skal være tydelige og ikke placeret til fare for trafikikkerheden.

## Udførselskrav

Ved behov for udskiftning af pullerter eller stibomme, skal det ske hurtigst muligt efter konstatering, iht. levering. Ved udskiftning benyttes type af tilsvarende kvalitet, dimension og udseende som eksisterende, med mindre andet er aftalt.

Opretning af pullerter og stibomme skal ske senest 2 uger efter konstatering af skade.

Vejsten males efter behov i august-september.

## Meldepligt

Uhensigtsmæssig placering af vejsten ved mistanke om, at placeringen kan have betydning for trafikikkerheden.

## Bestillings- og regningsarbejde

Nyopsætning af pullerter og/eller stibomme.

# Fejning af kørebaner, stier og p-pladser

Løbende renholdelse af vejarealer sikrer et trafiksikkert og rent miljø. Renholdelse er ikke et element, men en serviceopgave.

## Beskrivelse

Fejning sikrer renholdelse af offentlige veje, pladser og stier med fast belægning for snavs og affald.

Fejning skal sikre vandets frie løb.



## Udførselsperiode

Marts-november.

	Jan	Feb	Mar	Apr	Maj	Jun	Jul	Aug	Sep	Okt	Nov	Dec
Fejning af kantbegrænsede trafikveje og overordnede lokalveje x4												
Fejning af kantbegrænsede lokalveje x2												
Fejning af veje og rasteplasser uden kantbegrænsning x2												
Fejning af offentlige parkeringspladser ved behov												

## Tilstandskrav

-

## Udførselskrav

Der skelnes mellem kørebaner med og uden kantsten, cykelstier og parkeringspladser.

### Kantbegrænsede kørebaner

Fejning af kantbegrænsede kørebaner (med kantsten) inkl. cykelbaner, heller, chikaner o.lign.:

Fejningen foregår altid med kørselsretningen, og afvikling af trafikken skal være mulig under arbejdets udførelse. Gadefejningen foretages således, at sand, sten, papir, blade og øvrige løse urenheder opsamles i fejmaskinen. Gadefejning skal foretages med tilførsel af vand omkring alle roterende børster, såfremt dette vil mindske støvgener for øvrige trafikanter, fodgængere og beboere langs vejen.

Kantbegrænsede trafikveje og overordnede lokalveje	Kantbegrænsede lokalveje
Fejes 4 gange årligt med selvsugende suge-/fejmaskine minimum 1 meter målt fra kantsten.	Fejes 2 gange årligt med stor suge-/fejmaskine minimum 1 meter målt fra kantstenen

# Fejning af kørebaner, stier og p-pladser

## **Kørebaner og rasteplasser uden kantbegrænsning**

Fejes 2 gange årligt med frontmonteret kost i kanten af kørebanen.

Fejningen foregår altid med kørselsretningen, og afvikling af trafikken skal være mulig under arbejdets udførelse.

## **Offentlige parkeringspladser med kantbegrænsning**

Parkeringspladser med kantsten fejes efter behov med selvsugende suge-/fejmaskine.

Indkørslen til parkeringspladsen afspærres eller skiltes dagen inden.

## **Meldepligt**

Behov for ekstra fejning.

## **Bestillings- og regningsarbejde**

Ekstra fejning.

# Ukrudtsbekæmpelse på fast og løs belægning

Ukrudtsbekæmpelse langs kantsten og på belægninger skal sikre, at der til enhver tid er et acceptabel og rent miljø. Samtidig skal ukrudtsbekæmpelse medvirke til at sikre vandets frie løb og sikre belægningerne en lang levetid.

## Beskrivelse

Under renhold hører bekæmpelse af ukrudt:

- på offentlige veje, pladser og stier
- langs kantstene langs offentlige veje og stier
- på heller/refuger
- på trapper
- på fortove, hvor renholdelsen er Kerteminde Kommunes ansvar.



## Udførselsperiode

Hele året.

	Jan	Feb	Mar	Apr	Maj	Jun	Jul	Aug	Sep	Okt	Nov	Dec
Børstning og kantskæring af kantsten mod græs x1												
Børstning og kantskæring af cykelstier med stiklasse, gennemgående stier i parker og grønne områder x1												
Børstning af øvrig fast belægning f.eks. heller, trapper x1												
Dampning eller brænding af løs belægning og fast belægning x7												

## Tilstandskrav

På belægninger og tilstødende arealer og flader forekommer ikke skader som følge af ukrudtsbekæmpelsen.

## Udførselskrav

Antallet og perioden for ukrudtsbekæmpelse er afhængig af vejrforhold.

Ukrudtsbekæmpelsen foretages på belægninger samt 5 cm ind i evt. tilstødende græselement.

### Kantsten mod græs

Børstes med ukrudtsbørste og kantskæres 1 gang årligt i februar-marts inden fejning af kantbegrænsede veje.

### Fast belægning på cykelstier og gennemgående stier i parker og grønne områder

Børstes med ukrudtsbørste 1 gang i november-februar.

# Ukrudtsbekæmpelse på fast og løs belægning

## **Fast belægning på pladser og fortove**

Børstes med ukrudtsbørste 1 gang i november-februar.

Dampes 5 gange i perioden marts-juni, og 2 gange i september-oktober. Hvis ukrudtet bliver for højt, kan en dampning erstattes af børstning.

Fortove omfatter også overkanten af kantsten.

## **Heller, refugier og trapper**

Børstes med ukrudtsbørste 1 gang i november-februar.

Dampes eller brændes 5 gange i perioden marts-juni, og 2 gange i september-oktober.

## **Løs belægning på pladser og stier**

Dampes 5 gange i perioden marts-juni, og 2 gange i september-oktober.

## **Meldepligt**

-

## **Bestillings- og regningsarbejde**

-

## Grøfter, VA3

Grøfter er gravede til at opsamle og bortlede regnvand fra veje og stier.

Elementet omfatter grøfter og trug langs offentlige veje og stier.

### Beskrivelse

Driften sigter mod at grøften er i god stand og afvander godt. Formålet med driften er at vedligeholde profilet og oprense grøfter og rør.



### Udførselsperiode

September-februar

	Jan	Feb	Mar	Apr	Maj	Jun	Jul	Aug	Sep	Okt	Nov	Dec
Slåning af grøft i hele dens bredde, dog maks. 2 skår x1												
Profilering og oprensning efter behov												
Spuling af stoppede rør efter behov												

### Tilstandskrav

Opvækst af træer, krat og buske må ikke forhindre vandets frie passage.

### Udførselskrav

I forbindelse med efterårsslåningen af rabatter slås grøfter i hele deres bredde, dog maks. 2 skår.

Vedopvækst fjernes i forbindelse med efterårsslåning af grøfter.

Grøfter profileres og oprenses efter behov i vinterperioden. Oprenset materiale lægges som udgangspunkt på grøftens bagkant inden for vejmatricken.

Stoppede rørledninger inden for vejmatricken spules efter behov.

### Meldepligt

Manglende funktion.

Vedopvækst, som er for kraftig til at kunne tages i forbindelse med efterårsslåning af grøfter.

### Bestillings- og regningsarbejde

Fjernelse og nedknusning af vedopvækst.

# Rendestensbrønde og stikledninger

Rendestensbrønde (vejbrønde) og stikledninger sørger for at bortlede regnvand fra veje, stier og pladser.

## Beskrivelse

Park & Vej vedligeholder og reparerer riste, rendestensbrønde og stikledninger, der fører vejvand til hovedledning. Hovedledninger tilhører Kerteminde Forsyning.

Driften sigter mod, at riste, rendestensbrønde og stikledninger holdes til en sådan standard, at trafikikkerheden ikke forringes som følge af mangelfuld bortledning af vand.



## Udførselsperiode

Hele året.

	Jan	Feb	Mar	Apr	Maj	Jun	Jul	Aug	Sep	Okt	Nov	Dec
Oprensning af rendestensbrønde hvert 3. år												
Oprensning af problembønde x1												
Renhold af riste i græsrabat x1												
Årets reparationer prioriteres												
Reparationer af ledninger												

## Tilstandskrav

Afledning af regnvand via rendestensbrønde skal være velfungerende.

Riste og karme må ikke være defekte. Riste og karme skal ligge i niveau med belægning.

## Udførselskrav

Tilsyn af rendestensbrønd inkl. rist, karm og understøtning sker løbende i forbindelse med andre vejopgaver.

Rendestensbrønde oprenses hvert 3. år med 1/3 pr. år.

Registrerede problembønde oprenses 1 gange årligt.

Efter vinteren laves en prioriteret liste over årets reparationer i samarbejde med Trafik & Anlæg og Natur. Reparationer udføres i løbet af sommeren.

Løbende renhold af riste for blade, affald mv., som hindrer afvanding, udføres ifm. fejning af veje. Herudover tilfalder ansvaret for den løbende renhold den enkelte grundejer med renholdelsespligt.

Renhold af og omkring riste beliggende i græsrabat udføres 1 gang årligt i efteråret.



# Rendestensbrønde og stikledninger

## Meldepligt

Akutte driftsproblemer. Rendestensbrønde med manglende funktion på trods af oprensning.  
Riste, brønde og ledninger med utætheder eller brud.

## Bestillings- og regningsarbejde

Etablering af ny og ændring af eksisterende rendesten og stikledning. Udgiften afholdes af Trafik & Anlæg.  
Udskiftning af rendestensriste i forbindelse med slidlagsfornyelse. Udgiften afholdes af Trafik & Anlæg.





# Vintertjeneste

*Vintertjeneste gennemføres på veje og stier i henhold til Kerteminde Kommunes regulativ for vintervedligeholdelse og renholdelse af veje, stier og pladser.*

*Herudover udføres glatførebekæmpelse og snerydning ved plejehjem, ældreboliger, skoler, institutioner, haller samt fortove, hvor Kerteminde Kommune har grundejerforpligtelsen.*

# Vintertjeneste på offentlige veje, stier og pladser

Vintertjenesten omfatter snerydning og glatførebekæmpelse på offentlige veje, parkeringsarealer, fortove og stier, hvor pligten tilfalder Kerteminde Kommune.

## Beskrivelse

Fremkommelighed og sikkerhed sikres ved snerydning og glatførebekæmpelse.

Kerteminde Kommune opstiller og opfylder gruskasser med sand til borgernes brug.



## Udførselsperiode

Beredskabet er etableret 15. oktober til 15. april, med mindre særlige vinterforhold nødvendiggør en længere beredskabsperiode.

	Jan	Feb	Mar	Apr	Maj	Jun	Jul	Aug	Sep	Okt	Nov	Dec
Vintervagt												
Glatførebekæmpelse og snerydning												

## Tilstandskrav

Prioritering af vintervedligeholdelsen på veje, pladser og stier fastlægges efter klassificeringen af veje og stier i Kerteminde Kommunes "Regulativ for vintervedligeholdelse og renholdelse af veje, stier og pladser".

## Udførselskrav

Under beredskabsperioden overvåger vintervagten vej- og vejsituationen og udkalder til glatførebekæmpelse og/eller snerydning i henhold til Kerteminde Kommunes regulativ.

Glatførebekæmpelse sker i henhold til vintervej- og vinterstiklasse jf. Kerteminde Kommunes regulativ.

Snerydning udføres i henhold til vintervej- og vinterstiklasse jf. Kerteminde Kommunes regulativ.

Gruskasser opfyldes efter behov. Gruskasserne fyldes op første gang ved udsigt til frostgrader. Ødelagte gruskasser udskiftes.

## Meldepligt

-

## Bestillings- og regningsarbejde

-

# Vintertjeneste ved plejehjem og ældreboliger

Vintertjenesten omfatter snerydning og glatførebekæmpelse på parkeringsarealer, primære gangarealer og stier. Vintertjenesten skal sikre fremkommelighed, og at færdsel kan foregå sikkerhedsmæssigt forsvarligt.



## Beskrivelse

Arbejdet skal udføres trafikikkerhedsmæssigt forsvarligt, og på en sådan måde at gener for områdets beboere og brugere minimeres.

Vintertjeneste udføres på adgangsveje omkring bygningerne, parkeringspladser og fortove med offentlig adgang.

## Udførselsperiode

Beredskabet er etableret 15. oktober til 15. april, med mindre særlige vinterforhold nødvendiggør en længere beredskabsperiode.

	Jan	Feb	Mar	Apr	Maj	Jun	Jul	Aug	Sep	Okt	Nov	Dec
Vintervagt og vinterberedskab												

## Tilstandskrav

Belægninger tilstræbes holdt farbare uden gener på alle tider af døgnet.

Belægninger og nærliggende beplantninger må ikke skades i forbindelse med vintertjenesten.

Sneen ryddes til den side, hvor snevolde vil genere mindst, og altid væk fra bygninger.

## Udførselskrav

### Udkald

Udkald udføres på baggrund af en konkret vurdering af de lokale forhold.

### Saltning

Glatførebekæmpelse foretages ved præventiv saltning.

### Snerydning

Snerydning iværksættes ved drivedannelse, eller inden der falder op til 8 cm jævnt lag sne.

Snerydning og glatførebekæmpelse omfatter også trapper fra fortov/sti til ejendommen, samt svalegange på Møllevej og Borgmester Hansens vej.

## Meldepligt

Skader på udstyr og belægninger i forbindelse med vintertjenesten.

## Bestillings- og regningsarbejde

Glatførebekæmpelse på øvrige belægninger.

# Vintertjeneste ved institutioner og skoler

Vintertjenesten omfatter snerydning og glatførebekæmpelse på parkeringsarealer, primære gangarealer og stier. Vintertjenesten skal sikre fremkommelighed, og at færdsel kan foregå sikkerhedsmæssigt forsvarligt.



## Beskrivelse

Arbejdet skal udføres trafikikkerhedsmæssigt forsvarligt, og på en sådan måde at gener for områdets beboere og brugere minimeres.

Vintertjeneste udføres på adgangsveje omkring bygningerne, parkeringspladser og fortove med offentlig adgang.

## Udførselsperiode

Beredskabet er etableret 15. oktober til 15. april, med mindre særlige vinterforhold nødvendiggør en længere beredskabsperiode.

	Jan	Feb	Mar	Apr	Maj	Jun	Jul	Aug	Sep	Okt	Nov	Dec
Vintervagt og vinterberedskab												

## Tilstandskrav

Belægninger tilstræbes holdt farbare og ryddet uden væsentlige gener på hverdage i tidsrummet 04.00-22.00.

Belægninger må ikke skades i forbindelse med vintertjenesten.

Sneen ryddes til den side, hvor snevolde vil genere mindst og altid væk fra bygninger.

## Udførselskrav

### Udkald

Udkald udføres på baggrund af en konkret vurdering af de lokale forhold.

### Saltning

Saltning udføres i tidsrummet 04.00-22.00.

Saltning udføres snarest mulig efter førets indtræden.

### Snerydning

Snerydning udføres i tidsrummet 04.00-22.00.

Snerydning iværksættes ved drivedannelse, eller inden der falder 8 cm jævnt lag sne.

## Meldepligt

Skader på udstyr og belægninger i forbindelse med vintertjenesten.

## Bestillings- og regningsarbejde

Ekstra vintertjeneste pga. specielle arrangementer. Dette meddeles senest 1 uge før arrangementet afholdes.

# Vintertjeneste ved skole- og idrætshaller

Vintertjenesten omfatter snerydning og glatførebekæmpelse på parkeringsarealer, primære gangarealer og stier. Vintertjenesten skal sikre fremkommelighed, og at færdsel kan foregå sikkerhedsmæssigt forsvarligt.

## Beskrivelse

Arbejdet skal udføres trafiksikkerhedsmæssigt forsvarligt, og på en sådan måde at gener for områdets beboere og brugere minimeres.

Vintertjeneste udføres på adgangsveje omkring bygningerne, parkeringspladser og fortove med offentlig adgang.



## Udførselsperiode

Beredskabet er etableret 15. oktober til 15. april, med mindre særlige vinterforhold nødvendiggør en længere beredskabsperiode.

	Jan	Feb	Mar	Apr	Maj	Jun	Jul	Aug	Sep	Okt	Nov	Dec
Vintervagt og vinterberedskab												

## Tilstandskrav

Belægninger tilstræbes holdt farbare og ryddet uden væsentlige gener i tidsrummet 04.00-22.00.

Belægninger må ikke skades i forbindelse med vintertjenesten.

Sneen ryddes til den side, hvor snevolde vil genere mindst og altid væk fra bygninger.

## Udførselskrav

### Udkald

Udkald udføres på baggrund af en konkret vurdering af de lokale forhold.

### Saltning

Saltning udføres i tidsrummet 04.00-22.00.

Saltning udføres snarest mulig efter førets indtræden.

### Snerydning

Snerydning udføres i tidsrummet 04.00-22.00.

Snerydning iværksættes ved drivedannelse, eller inden der falder 8 cm jævnt lag sne.

## Meldepligt

Skader på udstyr og belægninger i forbindelse med vintertjenesten.

## Bestillings- og regningsarbejde

Ekstra vintertjeneste pga. specielle arrangementer. Dette meddeles senest 1 uge før arrangementet afholdes.