

Regulativ for vintervedligeholdelse og renholdelse af veje, stier og pladser



31. maj 2022

31. maj 2022

Forord

Dette regulativ er den godkendte fordeling af pligter og ansvar ved vintervedligeholdelse af veje, stier og pladser i Kerteminde Kommune. Regulativet er godkendt af Teknik- og Miljøudvalget og politiet.

Vejmyndigheden er forvaltningsmyndighed for de enkelte veje.

Trafikministeren, via Vejdirektoratet, er forvaltningsmyndighed for Statens hovedlandeveje og motorveje.

Kommunalbestyrelsen, i praksis Teknik- og miljøudvalget, er forvaltningsmyndighed for de øvrige veje, også de private fællesveje og -stier.

Myndighedsopgaverne vedrørende vintervedligeholdelse varetages således altid af staten eller kommunen afhængig af, om det er en statsvej eller en kommunevej. Også for så vidt angår tilsyn med grundejernes overholdelse af de forpligtelser, der er pålagt i henhold til den gældende lovgivning på området samt vejbestyrelsens regulativ.

Kommunens veje er opdelt i vejklasser og indsatsen vil blive foretaget i forhold til vejenes vigtighed og krav til fremkommelighed.

Indholdsfortegnelse

1. Indledning	4
2. Vintervedligeholdelse – offentlige veje, stier og pladser	4
2.1 Snerydning	5
2.1.1 Vejbestyrelsens opgaver	5
2.1.2 Grundejernes forpligtigelser	6
2.2 Glatførebekæmpelse	7
2.2.1 Vejbestyrelsens opgaver	7
2.2.2 Grundejernes forpligtigelser	8
3. Renholdelse – offentlige veje, stier og pladser	8
3.1 Vejbestyrelsens opgaver	8
3.2 Grundejernes forpligtigelser	8
4. Private fællesveje og stier	8
5. Private veje	8
6. Forskrifter for udførelse af grundejernes forpligtigelser	9
7. Generelle bestemmelser	10

Bilagsoversigt

Bilag A:	Beskrivelse af vejklasser med tilhørende servicemål
Bilag B:	Veje, stier og pladser placering i klassificeringen
Bilag C:	Lovhenvisninger

31. maj 2022

1. Indledning

Ifølge den gældende lovgivning, er det vejbestyrelsens opgave at fastsætte retningslinjerne for snerydning og glatførebekæmpelse på private og offentlige veje, stier og pladser.

Reglerne er fordelt på 2 lovgivninger, alt efter om det er en privat fælles- eller offentlig vej. Se bilag C.

I henhold til "Lov om offentlige veje", § 62, har kommunen pligt til at sørge for snerydning, at træffe foranstaltning mod glat føre og at sørge for renholdelse på kommunens veje og stier.

Nærmere regler for gennemførelse af disse aktiviteter fremgår af dette regulativs afsnit 2.1.

Efter § 64 i samme lov har kommunen for byer og bymæssige områder bestemt, at grundejere, hvis ejendom grænser til kommunens vej eller sti, skal snerydde, glatførebekæmpe og renholde fortov og sti ud for ejendommen, som nærmere beskrevet i dette regulativs afsnit 2.2.

Endvidere har kommunen i henhold til § 8, 23, 79 m.fl. i "Lov om private fællesveje" bestemt, at visse private fællesveje og private veje skal ryddes for sne glatførebekæmpes og renholdes af grundejerne, som beskrevet efterfølgende i afsnit 4.

Alle ovenstående beslutninger er truffet efter forhandling med politiet i overensstemmelse med nævnte lovgivning.

Veje, stier og pladser i Kerteminde kommune er opdelt i 4 vintervejklasser, (I til IV) og 3 vinterstiklasser (I til III).

Nærmere beskrivelse af klassificeringen fremgår af bilag A. De enkelte vejes placering i klassificeringen fremgår af bilag B.

2. Vintervedligeholdelse – offentlige veje, stier mv.

Snerydningen og bekæmpelse af glat føre på offentlige veje, stier og pladser iværksættes efter en forud fastlagt plan godkendt af politiet. Indsatsen er tilrettelagt således, at de i bilag A anførte servicemål kan opretholdes, såfremt der ikke er tale om ekstraordinære vintersituationer.

Beredskabet er etableret i tiden 15. oktober til 15. april, med mindre særlige vinterforhold nødvendiggør en længere beredskabsperiode.

Servicemål for vintertjenesten fremgår af bilag A.

2.1 Snerydning

2.1.1 Vejbestyrelsens opgaver

Snerydning foretages, når snefald er af et sådant omfang, at fremkommeligheden for trafikanterne ikke er acceptabel og iværksættes normalt ved snedybderne fra 3 til 8 cm afhængigt af kørebanens hhv. stiens vinterklasse.

Kørebaner

Vintervejklasse I: Snerydning foretages alle ugens dage og på alle tider af døgnet. Snerydning igangsættes ved drivedannelse eller inden der falder op til 5 cm jævnt lag.

Vinterklasse II: Snerydning foretages alle ugens dage i tidsrummet 04.00 – 22.00. I weekender og på søn- og helligdage dog 06.00 – 22.00. Snerydning igangsættes ved drivedannelse eller inden der falder op til 8 cm jævnt lag.

Vintervejklasse III: Snerydning foretages alle ugens dage i tidsrummet fra 04.00-22.00. I weekender og på søn- og helligdage dog 06.00-22.00. Snerydning igangsættes ved drivedannelse eller inden der falder op til 8 cm jævnt lag inden for nævnte tidsintervaller.

Indsatsen finder dog først sted, når snerydning på klasse I og II veje er gennemført som beskrevet.

Vintervejklasse IV: Snerydning foretages alle hverdage indenfor normal arbejdstid, når der er ledigt materiel fra vintervejklasse II og III.

Stier

Vinterstiklasse I

Snerydning foretages i tidsrummet 04.00-22.00. I weekender og på søn- og helligdage dog 06.00-22.00.

Vinterstiklasse II

Snerydning foretages alle hverdage indenfor normal arbejdstid, når der er ledigt materiel fra vinterstiklasse I.

Vinterstiklasse III

Sneryddes ikke.

Fortove

Snerydning foretages i forhold til fortovets afbenyttelse, dog primært på hverdage i tidsrummet 07.00 til 15.00.

31. maj 2022

Generelt

Servicemål er nærmere beskrevet i bilag A.

Når forholdene nødvendiggør prioritering, fastlægges den efter vejklassificeringen.

Snerydning af rasteplasser, holdebaner o.l. iværksættes som udgangspunkt først efter, at acceptabel trafiksituation er genoprettet på kørebaner.

Bortkørsel af sne foretages kun i bymæssig bebyggelse, samt fra cykelbaner, holdepladser og betydende vejkryds i det omfang, det skønnes nødvendigt af hensyn til trafikken.

Snevolde ved/på kørebanen ved vejtilslutninger – dvs. en offentlig vejs tilslutning til en anden offentlig vej – søges så vidt muligt skubbet til side, inden arbejdet indstilles. Vejbestyrelsen fjerner i almindelighed ikke snevolde ud for indkørsel til private ejendomme eller ud for private fællesvejes tilslutning til offentlig vej.

Vejbestyrelsen søger så vidt muligt at undgå, at sne under rydningen kastes ind på arealer, hvor rydningspligten påhviler grundejeren. Såfremt denne situation alligevel opstår, skal det betragtes som et nyt snefald, hvorfor sneen ikke fjernes af vejbestyrelsen.

For samtlige gennemgående veje gælder, at snerydning så vidt muligt sker i samarbejde med tilgrænsende vejbestyrelser, således at trafikanterne i videst muligt omfang møder en ensartet vejtilstand.

2.1.2 Grundejernes forpligtelser

I byer og bymæssige bebyggelser har byrådet i henhold til lov om offentlige veje § 64, stk. 1, pålagt ejere af ejendomme, der grænser til offentlig vej eller sti, at rydde fortov og sti ud for ejendommene for sne, træffe foranstaltninger mod glat føre på fortov og sti samt renholde fortov og sti i overensstemmelse med nærværende regulativs punkt 6.

Med fortov og sti sidestilles færdselsareal, der er overvejende bestemt for gående trafik. Kommunale cykelstier, gangtunneler og –broer er således ikke omfattet af pligten.

Nævnte pligt kan højst omfatte 10 m af de fortovs- og eller stiarealer, der ligger nærmest ejendommen målt fra belægningskant. Er disse arealer fx adskilt af en græsribat, indgår denne ikke ved beregning af de 10 m.

Hvor grundejeren ikke har direkte adgang til kommunens fortov og sti, påhviler pligten kun grundejeren, såfremt:

- Arealet ligger i ubrudt forlængelse af en adgang til ejendommen (fx ved en ejendom beliggende på en hjørnegrund)
- Ejeren efter ansøgning har fået tilladelse til at etablere en adgang.

31. maj 2022

2.2 Glatførebekæmpelse

2.2.1 Vejbestyrelsens opgaver

Kørebaner

Vintervejklasse I

Glatførebekæmpelse foretages på alle ugens dage og tider af døgnet, og foretages ved præventiv saltning.

Vintervejklasse II

Glatførebekæmpelse foretages i tidsrummet 04.00 – 22.00. I weekender og på søn- og helligdage dog 06.00 – 22.00, og foretages som udgangspunkt ved præventiv saltning.

Vintervejklasse III

Glatførebekæmpelse foretages i tidsrummet 04.00- 22.00. I weekender og på søn- og helligdage dog 06.00-22.00.

Indsatsen finder dog først sted, når glatførebekæmpelsen på klasse I og II veje er gennemført.

Vintervejklasse IV

Glatførebekæmpelse foretages alle hverdage indenfor normal arbejdstid, når der er ledigt materiel fra vintervejklasse II og III.

Stier

Vinterstiklasse I

Glatførebekæmpelse foretages i tidsrummet 04.00-22.00. I weekender og på søn- og helligdage dog 06.00-22.00.

Vinterstiklasse II

Glatførebekæmpelse foretages alle hverdage indenfor normal arbejdstid, når der er ledigt materiel fra vinterstiklasse I.

Vinterstiklasse III

Glatførebekæmpelse ikke.

Fortove

Glatførebekæmpelse foretages i forhold til fortovets afbenyttelse, dog primært på hverdage i tidsrummet 07.00 til 15.00.

Generelt

Servicemål er nærmere beskrevet i bilag A.

Glatførebekæmpelse af rastepladser, holdebaner o. lign iværksættes som udgangspunkt først efter at acceptabel trafiksituation er genoprettet på kørebaner.

For samtlige gennemgående veje gælder, at glatførebekæmpelse så vidt muligt sker i samarbejde med tilgrænsende vejbestyrelser, således at trafikanterne i videst muligt omfang møder en ensartet vejtilstand.

2.2.2 Grundejernes forpligtelser

Der gælder de samme forpligtelser som under afsnit 2.1.2.

3. Renholdelse – offentlige veje, stier mv.

3.1 Vejbestyrelsens opgaver

Renholdelse af alle arealer på offentlige veje, stier og pladser foretages af kommunen efter en fastlagt plan og i øvrigt når særlige forhold gør det påkrævet.

Der henvises til den til enhver tid foreliggende plan herfor.

Uden for by og bymæssig bebyggelse omfatter vejbestyrelsens renholdelsesforpligtelse – bortset fra parkerings- og rastepladser o.l. – alene den for færdselssikkerheden nødvendige renholdelse.

3.2 Grundejernes forpligtelser

Der gælder de samme forpligtelser som under afsnit 2.1.2

4. Private fællesveje og stier

I medfør af Privatvejslovens § 79 bestemmes herved, at snerydning, glatførebekæmpelse samt renholdelse af private fællesveje og stier udføres af grundejerne efter nedenstående retningslinier.

I byer og bymæssig bebyggelse, herunder sommerhusområder, har ejerne af ejendomme, der grænser op til en privat fællesvej eller sti pligt til at snerydde, foranstalte glatførebekæmpelse samt at renholde kørebane, fortov og sti ud for ejendommen. Udførelsen foretages i overensstemmelse med forskrifterne som beskrevet under punkt 6.

På landet påhviler det de vedligeholdelsespligtige efter lovgivningen om private fællesveje, at snerydde, foranstalte glatførebekæmpelse og renholde vejene. Udførelsen foretages i overensstemmelse med forskrifterne som beskrevet under punkt. 6.

5. Private veje

I medfør af lovens § 8 bestemmes herved, at snerydning, glatførebekæmpelse samt renholdelse af private veje udføres af grundejerne efter nedenstående retningslinier.

Ejere af private veje som beskrevet i lovens § 8, kan af kommunen meddeles pligt til at snerydde, foranstalte glatførebekæmpelse samt at renholde kørebane, fortov og sti på vejene. Udførelsen foretages i overensstemmelse med forskrifterne som beskrevet under punkt 6.

31. maj 2022

6. Forskrifter for udførelse af grundejernes forpligtelser

Grundejernes forpligtelser mht. snerydning, glatførebekæmpelse og renholdelse er fastsat i vejlovens §§ 63 og 64, stk. 1, 2 og 3 samt privatvejslovens § 80, stk. 1, 2 og 3, § 81, stk. 1, 2 og 3, §82, 1, 2 og 3.

Vedr. snerydning

Den snerydningspligt, der påhviler grundejerne, omfatter pligt til at rydde færdselsarealer for sne snarest muligt efter snefald. Pladsen omkring brandhaner, brand- og politialarmskabe og installationer til trafikregulering skal til enhver tid holdes ryddet for sne.

Uanset hvem der har pligt til snerydning på fortov og kørebane, har grundejerne pligt til at rydde trapper til deres ejendomme for sne.”

I henhold til Vejlovens § 65 samt Privatvejslovens § 80, stk. 3, bestemmes for så vidt angår byer og bymæssig bebyggelser herudover følgende:

- at en vejs, stis eller fortovs befæstede areal skal ryddes for sne i færdselskrævende omfang ud for ejendommen snarest muligt efter snefald, og
- at snebunker skal henlægges på det resterende fortov eller, i det omfang her ikke er plads, på den nærmeste del af vejbanen uden for cykelsti.

Vedr. glatførebekæmpelse

Den pligt, der påhviler grundejerne til at træffe foranstaltninger mod glat føre, omfatter pligt til snarest muligt efter førets indtræden at bestrø færdselsarealet med grus, sand, salt eller lign.

Uanset hvem der har pligt til at træffe foranstaltninger mod glat føre på fortov og kørebane, har grundejerne pligt til at udføre glatføreforanstaltninger på trapper til deres ejendomme.

I henhold til Vejlovens § 67 og Privatvejslovens §81 stk. 3, bestemmes for så vidt angår byer og bymæssig bebyggelser herudover at glatførebekæmpelsen skal udføres på hele vejens, stiens eller fortovet's areal og snarest muligt efter førets indtræden.

Vedr. renholdelse

Den renholdelsespligt, der påhviler grundejerne, omfatter pligt til at fjerne ukrudt, at feje asfalterede, brolagte, flisebelagte eller på anden måde overfladebehandlede færdselsarealer, at fjerne affald og andet, der er særlig forurenende eller til ulempe for færdslen, samt at renholde grøfter, rendestene, nedløbsriste, rørgennemløb og udløbsrender for alt, der kan hindre vandets frie løb.

Uanset hvem der har pligt til renholdelse af fortov og kørebane, har grundejerne pligt til at renholde trapper til deres ejendomme.

31. maj 2022

7. Generelle bestemmelser

Hvis en grundejer ikke bor på eller i nærheden af ejendommen, skal grundejeren overdrage udførelsen af opgaverne til en anden person, herunder virksomhed eller grundejerforening. Aftaler om overdragelse skal være skriftlige og skal skriftligt anmeldes til kommunen.

Det skal understreges, at den der overtager forpligtelsen også vil kunne drages strafferetligt til ansvar, men næppe overtager erstatningsansvaret i forhold til trafikanter, der kommer til skade som følge af mangelfuld snerydning, glatførebekæmpelse eller renholdelse. Derimod vil der i disse tilfælde være mulighed for, at den grundejer, der pålægges et erstatningsansvar vil kunne rejse regreskrav mod den, der har påtaget sig pligten.

Hvis en grundejer ikke har mulighed for selv at udføre sine opgaver eller kan få andre til at udføre opgaverne, kan kommunens socialforvaltning give oplysninger om eventuelle ordninger om hjælp til snerydning m.m.

Tilsynet med, at grundejerne overholder deres forpligtelser efter nærværende lov, føres af kommunen, der i fornødent fald kan lade foranstaltningen udføre for den forsømmeliges regning (Lov om offentlige veje §72, Privatvejslovens §9).

Udgifter som kommunen afholder i anledning af udførelse af renholdelse, foranstaltninger mod glat føre, snerydning m.m. på den forpligtedes vegne, haves pant i den pågældendes ejendom.

Dette regulativ træder i kraft den 31. maj 2022 og erstatter det hidtil gældende regulativ af 1. september 2015.

Godkendt af Plan- og Teknikudvalget i Kerteminde Kommune 31. maj 2022.

Kørebane			
Vintervej-klasse	Vejtype	Service mål	Tilstræbt maksimum tid for vejtilstand under servicemål
Klasse I	Omfatter veje som har afgørende betydning for fjerntrafikken.	Tilstræbes holdt farbare uden gener på alle tider af døgnet, ved at: <ul style="list-style-type: none"> Glatførebekæmpelse foretages ved præventiv saltning. Snerydning igangsættes ved drivedannelse eller inden der falder op til 5 cm jævnt lag. 	Ved glatføre uden sne: <ul style="list-style-type: none"> Rimfrost 0 timer Is 0 timer Efter snefald: <ul style="list-style-type: none"> Snesjap 4 timer Løs sne 4 timer Fastkørt sne 0 timer Efter fygning: <ul style="list-style-type: none"> Snedriver 4 timer Spærret 0 timer
Klasse II	Omfatter veje som har betydning for afvikling af den gennemkørende trafik, den kollektive trafik, erhvervstrafik samt vigtige p-pladser.	Tilstræbes holdt farbare uden væsentlige gener i tidsrummet 04.00 – 22.00, ved at: <ul style="list-style-type: none"> Glatførebekæmpelse iværksættes som udgangspunkt ved præventiv saltning Snerydning igangsættes ved drivedannelse eller inden der falder op til 8 cm jævnt lag. 	Ved glatføre uden sne: <ul style="list-style-type: none"> Rimfrost 0 timer Is 0 timer Efter snefald: <ul style="list-style-type: none"> Snesjap 4 timer Løs sne 4 timer Fastkørt sne ¹⁾ 0 timer Efter fygning: <ul style="list-style-type: none"> Snedriver 4 timer Spærret ²⁾ 0 timer

Klasse III	Omfatter lokalveje, som har nogen betydning for afvikling af trafik mellem bysamfund og bydele, kollektiv trafik og erhvervsområder	<p>Tilstræbes holdt farbare uden væsentlige gener i tidsrummet 04.00-22.00, såfremt indsatsen på klasse I og II veje tillader det, ved at:</p> <ul style="list-style-type: none"> • Glatførebekæmpelse iværksættes ved konstateret glatføre. • Snerydning igangsættes ved drivedannelse eller inden der falder op til 8 cm jævnt lag. 	<p>Ved glatføre uden sne:</p> <ul style="list-style-type: none"> • Rimfrost 3 timer • Is 3 timer <p>Efter snefald:</p> <ul style="list-style-type: none"> • Snesjap Variabel • Løs sne Variabel • Fastkørt sne ¹⁾Variabel <p>Efter fygning:</p> <ul style="list-style-type: none"> • Snedriver Variabel • Spærret ²⁾ Variabel
Klasse IV	Omfatter boligveje, blinde veje og veje af mindre betydning for den almene trafikafvikling.	<p>Tilstræbes holdt farbare i det omfang indsatsen er afsluttet på klasse II og III veje.</p> <p>Rydning og glatførebekæmpelse udføres dog kun på hverdage indenfor normal arbejdstid.</p>	

1) Såfremt "Fastkørt sne" opstår, bekæmpes dette kontinuerligt til situationen er overstået, evt. ved udsprengning af grus for forbedring af friktionen.

2) Den anførte tid for "Spærret" kan ikke opretholdes ved opstart først på dagen.

På vintervejklasse I saltes der præventivt mod **ISSLAG snarest muligt**, det bekæmpes herefter kontinuerligt til situationen er overstået.

Stier			
Vintersti- Klasse	Stitype	Service mål	Tilstræbt maksimum tid for vejtilstand under servicemål
KLASSE I	Stier med afgørende betydning for afvikling af trafikken:	Tilstræbes holdt farbare uden væsentlige gener i forhold til stiens afbenyttelse i tidsrummet 04.00-22.00. 1)	<p>Følgende tider er gældende i det tidsrum hvor saltning hhv. snerydning udføres:</p> <p>Ved glatføre uden sne:</p> <ul style="list-style-type: none"> • Rimfrost 3 timer • Is 3 timer <p>Efter snefald:</p> <ul style="list-style-type: none"> • Snesjap 4 timer • Løs sne 4 timer • Fast sne 4 timer <p>Efter fygning:</p> <ul style="list-style-type: none"> • Snedriver 4 timer • Spærret ^{2) 3)} 0 timer
	Primære stier		
	Primære busstoppesteder		
	Skolestier		
KLASSE II	Stier med mindre betydning for afvikling af trafikken:	Tilstræbes holdt farbare i det omfang indsatsen er afsluttet på klasse I stier.	
	Lokalstier til flerbruger områder	Rydning og glatførebekæmpelse udføres dog kun på hverdage indenfor normal arbejdstid.	
	Øvrige busstopsteder		

KLASSE III	Øvrige stier	Glatførebekæmpes og sneryddes ikke.	
-------------------	--------------	-------------------------------------	--

- 1) Servicemål kan dog differentieres efter cykelstiernes afbenyttelse på hverdage hhv. i weekenden.
- 2) Det kan accepteres, at cykelstier kan være spærret i den ene vejside efter snefygning.
- 3) Den anførte tid for "Spærret" kan ikke opretholdes i forbindelse med opstart først på dagen.



Vintervejklasser 2022

- | | |
|---|--|
|  Klasse I |  Klasse III |
|  Klasse II |  Klasse IV |

Vejfortegnelse, vintervejklasse I

Enkelte af nedenstående veje er kun delvist omfattet af vintervejklasse I

Hans Schacksvej
Hindsholmvej
Klintevej
Kertemindevej
Munkebovej
Nyborgvej
Odensevej 5550
Omfartsvejen
Revninge Bygade
Revningevej
Viadukten

Vejfortegnelse, vintervejklasse II

Enkelte af nedenstående veje er kun delvist omfattet af vintervejklasse II

Agertoften	Højgårdsgyden	Nørrevang
Asylgade	Industrivej	Odensevej
Bakkely	Jægersborgvej	Præstegyden
Birkebjergvej	Kastanievej	Præstevejen
Birkebjergvej	Kastelvej	Radstrupvej
Birketvejvejen	Kertemindevejen	Rolfstedvejen
Birkevej	Kertinge Bygade	Rosendalen
Bjergtoften	Kirkebakken	Rynkebyvej
Bjørnegårdsvej	Kirkestræde	Rødsbækvej
Blæsenborgvej	Knorhavevej	Rønninge Bygade
Borgmester Hansensvej	Kystalleen	Rønningevej
Brabækvej	Kystvejen	Rørupvej
Bregnør Bygade	Kølstrup Bygade	Sandbjergvej
Bremerskovvej	Kølstrupvej	Sandbjergvej
Bycentervej	Ladbyvej	Sarumgårdsvej
Bytoften	Lange Gyde	Sibiensvej
Bøgebjergvej	Langegade	Skolegade
Centervej	Langeskovvej	Skovsbovej
Dalby Bygade	Lavindegårdsvej	Slolegade
Damgårds Alle	Lille Salbyvej	Solbakken
Den Brede Gyde	Lindøalleen	Stationsvej
Drigstrup Bygade	Lucernetofte	Stavangergyden
Drigstrupvej	Maimosevej	Strandgårds Alle
Dræbyvej	Mariesmindevej	Sybergsvej
Enghavevej	Marslev Byvej	Søndre Skovgyde
Erik Stoks Allé	Marslev Stationsvej	Søvej
Fjordvej	Mejerivejen	Toften
Fynshovedvej	Mejerivejen	Troels Alle
Garbæksvej	Mesinge Bygade	Tværgyden
Glysingsvej	Mesinge Mark	Tværgyden
Grønløkkevej	Mesterrækken	Tyrebakken
Grønvangen	Midskovvej	Tårup Vestergyde
Grønvej	Mosegårdsvej	Ulriksholmvej
Hans Tausensgade	Mosevangen	Urupvej
Havretoften	Møllegunden	Vandværksvej
Hersnapvej	Møllevænget	Vestergade
Hindsholmvej	Målebakkevej	Vesterskovvej
Holevvej	Niels Bechs Alle	Viadukten
Hulemosevej	Nonnebovej	Viby Bygade
Hundslevgyden	Nordre Ringvej	Vikingevej
Hundslevvej	Nordre Skovgyde	Vinkelvej
Hverringevej	Nymarken	Vægterbakken
Hvileholmsvej	Nymarksvej	Ørnfeldtvej

Vejfortegnelse, vintervejklasse III

Enkelte af nedenstående veje er kun delvist omfattet af vintervejklasse III

Bakkegårds Allé
Birkebjergvej
Brabækvej
Bøgebjergvej
Centervej
Dalsgyden
Dosseringen
Ellingevej
Fiskeløkken
Fjordvej 82B og 84B
Fraugde-Kærby-Vej
Garbækstofte
Gedskovvej
Grønlandsgade
Havnen
Holevej
Håndværkervej
Kastelvej
Kærbygårdevej
Maegyden
Marinavejen
Marslev Stationsvej
Mesinge Bygade
Møllegyden
Møllevangen
Nonnebovej
Nymarken
Nymarken
Rugvænget
Siskenvej
Skovsbovej
Smedeløkken
Strandgårds Alle
Strandvangen
Søgårdsvej
Vejlevangen
Vestergade

Vejfortegnelse, vintervejklasse IV

Enkelte af nedenstående veje er kun delvist omfattet af vintervejklasse IV

Ahlefeldtsvej	Dalsgårdsvej	Garbækstofte 3-5
Akacievænget	Dalstrøget	Gartnervænget
Alléparken	Dalsvænget	Gedskovvej
Alleparken 108-134	Daltoften	Glambækvej
Andekæret	Damgårds Alle	Glentevænget
Askvænget	Degnehøjvej	Granhaven
Asylgade	Degneløkkevej	Grøndalsvej
Bakkegårds Allé	Diget	Grønlandsgade
Bakkegårdsvej	Drejet	Grønnegårds Alle
Bakkelunden	Drosselvej	Grønningen
Bakkevej	Dræby Fedvej	Grøntofte
Bakkevænget	Dybendalen	Grønvangen
Banevænget	Dyssevænget	Grønvangen 115-121
Bellisvænget	Egensøvej	Grønvangen 123-129
Bellisvænget 10-12	Egevej	Grønvangen 131-137
Bellisvænget 2-4	Egevænget	Grønvangen 139-145
Biernemøllevej	Elmehaven	Grønvangen 147-153
Birkevej	Elmevej	Gyldenlund
Birkevænget	Enebærvej	Gyldenlund 2-10
Bispehaven	Enggade	Gyvelvej
Blochvænget	Enghavevej	Hans Schacksvej
Blommehaven	Erantisvænget	Haveskovvej
Blåledvej	Esterhøjvej	Havnegade
Boels Bro	Fabers Alle	Havnevejen
Bogensøvej	Falkevænget	Havrevænget
Brabækvænget	Fasanvej	Hejrevænget
Bremerskovvej	Fiskergade	Helbergsvej
Byfogedvænget	Fjellebrostræde	Henriettevej
Bygvænget	Fjordvej	Hersnapvænget
Byløkkevænget	Fjordvej 87B og 101	Hindsholmvej 80-82
Bystævnevej	Flaskevejen	Hinkesvej
Bytoftvænget (p-plads)	Flintager	Hovbanken
Bækskov	Floravej	Hulvejsbakken
Bødkerstræde	Frederiksgade	Hybenvænget
Bøgevangen	Fribertsevej	Hyrdevej
Bøgshvej	Fuglebakken	Højen
Chr. Jydesvej	Fynshovedvej	Højvangen
Christen Koldsvej	Fyrrehøjen	Håndværkervej
Clematisvænget	Fyrrevænget	I. A. Larsensvej
Dalager	Fåredammen	Irisvænget
Dalby Bygade	Gabet 46+52-54	Jernbanegade 1-7
Dalby Bygade (P-plads)	Gammel Skolevej	Kirkevænget
Dalkær	Gammellose	Kirsebærhaven

Klydevænget	Maimosevej	Revninge Bygade
Kløvervænget	Mamrelund	Risingevej
Kløvervænget 59-73	Marinavejen	Risvænget
Knudsenvænget	Marinavejen (P-plads)	Rosengårdsvej
Kohaven	Marslev Stationsvej	Rugvænget
Kongshøj Alle	Mejsevænget	Rynkebyvej 199-207
Korshøjen	Mellem Møllevej	Rypevænget
Krabbegårdsvej	Mellemløddet	Rørsangervej
Krabbegårdsvej 1-15	Mellemstræde	Sandbankevej
Krabbegårdsvej 14-20	Mesinge Mark	Sarumgårdsvej
Krabbegårdsvej 17-31	Mosegårdsvænget	Sibiriensvænget
Krabbegårdsvej 2-12	Mosevangen	Skibskajen
Krabbegårdsvej 22-26	Mosevangen 102-120	Skovalleen
Krabbegårdsvej 28-38	Mosevangen 102-120	Skovgyden
Krabbegårdsvej 33-47	Mosevangen 202-222	Skovhuset
Krabbegårdsvej 40-52	Mosevangen 302-316	Skovsbovej
Krabbegårdsvej 49-67	Mosevangen 302-316	Skovvangsvej
Krabbegårdsvej 54-68	Mosevangen 93-105	Skovvej
Kristine Rudesvej	Mølkensvej	Skråningen
Krogen	Mølkæret	Skyttegade
Krokusvænget	Møllebakken	Skyttehusvej
Kystvej	Møllegdyden	Slippen
Kystvænget	Mølleløkken	Slolegade
Kærsangervænget	Møllevejen	Slåenhaven
Kølstrup Bygade	Møtrikken	Slåenhaven
Lange Gyde	Mågevænget	Smedegyden
Langøvej	Nattergalevej	Smedeløkken
Laturusvænget	Nordre Skovgyde	Smedevænget
Lavindegårdsvej	Nordre Skovvænge	Snavevej
Liljevænget	Nordskov Bygade	Spurvevænget
Lille Vibyvej	Noret	Stationsvej
Lindøgårdsvej	Nyhøjen	Stavrevej
Loddenhøj Alle	Næsset	Stendyssevej
Longsvej	Nørregade	Stengårds Stænge
Lotusvænget	Nørrevænget	Stenlunden
Lotusvænget 9-11	Oldager	Stenvænget
Lykkedamsvej	Over Kærbyvej	Strandgade
Lykkedamsvænget	Paludan Müllersvej	Strandgårds Alle
Lykkegårdsvej	Parkvænget	Strandlystvej
Lykkeshuse	Peder Møllersvej	Strandløkken
Lykkeshøj	Pilelunden	Strandvejen
Lykkesminde	Planen	Sunneroesvej
Lærkehaven 1-17	Poppelparken	Svalevænget
Lærkehaven 19-37	Præstegade	Svanevej
Lærkehaven 39-53	Præstegyden	Svinget
Lærkehaven 55-73	Præstegårdsstræde	Svishavevej
Lærkevej	Rebslagerstræde	Sybergsvej
Maegyden	Regnar Langesvej	Syrenvej

Syvtjernen
Søbrinken
Søbrinken 14-18
Søbrinken 17
Søbrinken 1-7
Søbrinken 20-26
Søbrinken 28-30
Søbrinken 6-12
Søbrinken 9-15
Søgyden
Søgårdsvej
Søndervænget
Søvej
Takshaven
Takshaven 1-15
Takshaven 17-31
Takshaven 33-47
Takshaven 49-63

Tavlundsvej
Ternevej
Tingvej
Toften
Toften 100-234
Toften 100-234
Toften 200-234
Toftevej
Tornsangervej
Trandvænget
Trollegade
Tvindegyden
Tvindevej
Tværgade
Tværgyden
Tyveleddet
Tøndeskovrækken
Tårup Bygade

Tårup Strandpark
Tårup Østergyde
Udsigten
Valmuevænget
Vedbendvej
Vejlebæksvej
Vejruplund
Vestermægyden
Vibevej
Viby Bygade
Vinkelvej
Violvænget
Væbnervænget
Vøjremosegyden
Ærenprisvej
Østergade



Munkebo

Vinterstiklasse I

Bakkelunden mel. nr. 14-16 - Fjordvej

Kystalléen

Kølstrupvej mel. Kystalléen og Møllevejen

Kystvejen

Munkebovej

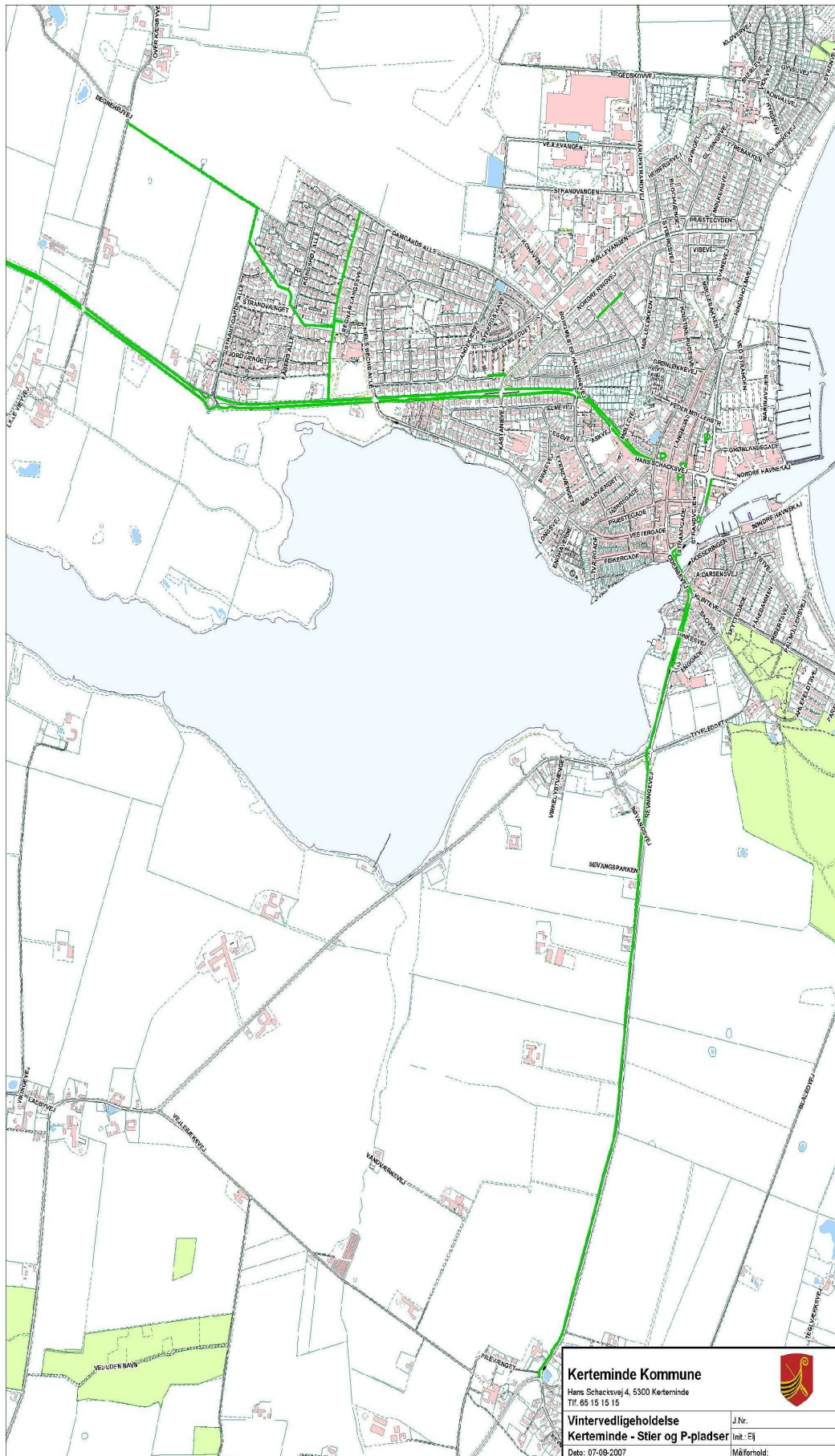
Mosekrogen udfør nr. 1-3 til Mølkærskolen

Fra Havnevej til Lindøalléen

Lindøalléen fra rundkørslen v. Solbakken til rundkørslen ved Rosendalen

Mel. Krabbegårdsvej - Fyns Hovedvej

Mel. Bakkegårdsvej og Fyrrehøjen nr. 9 - Munkebovej



Kerteminde

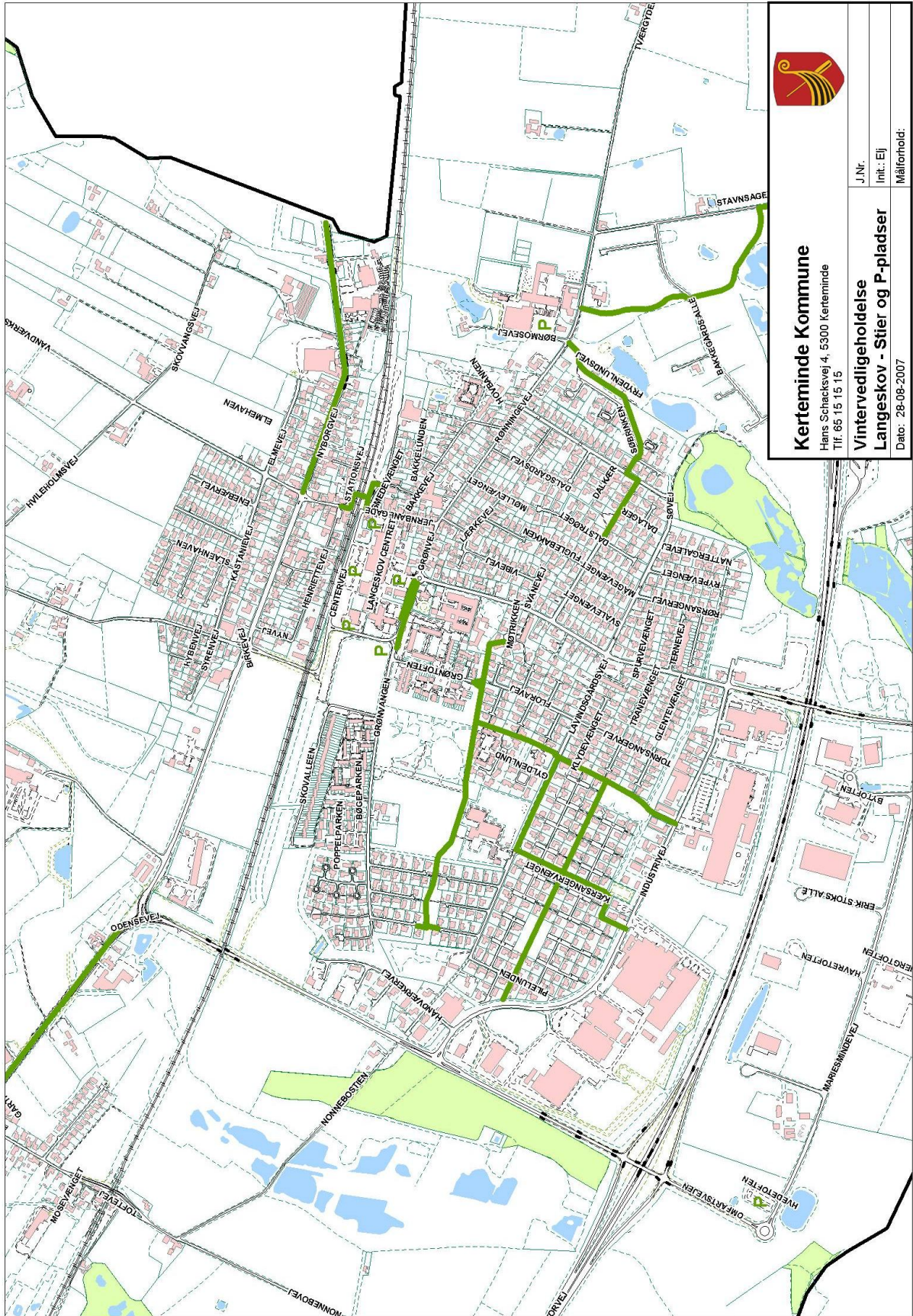
Vinterstiklasse I

Hindsholmvej - Odensevej – Revningevej ud til Revninge Bygade/Rynkebyvej

Andekæret 36-38 ud i Nordre Ringvej

Fra Hans Schacksvej – Damsgårds Allé ved Fjordvangskolen

Regner Langevej – Strandgårds Allé – Over Kærbyvej



Langeskov

Vinterstiklasse I

Stavnsagergyden via Bakkegårdsallé - Rønningevej

Frydenlundsvej - Søbrinken - Søvej - Dalager - Dalstrøget

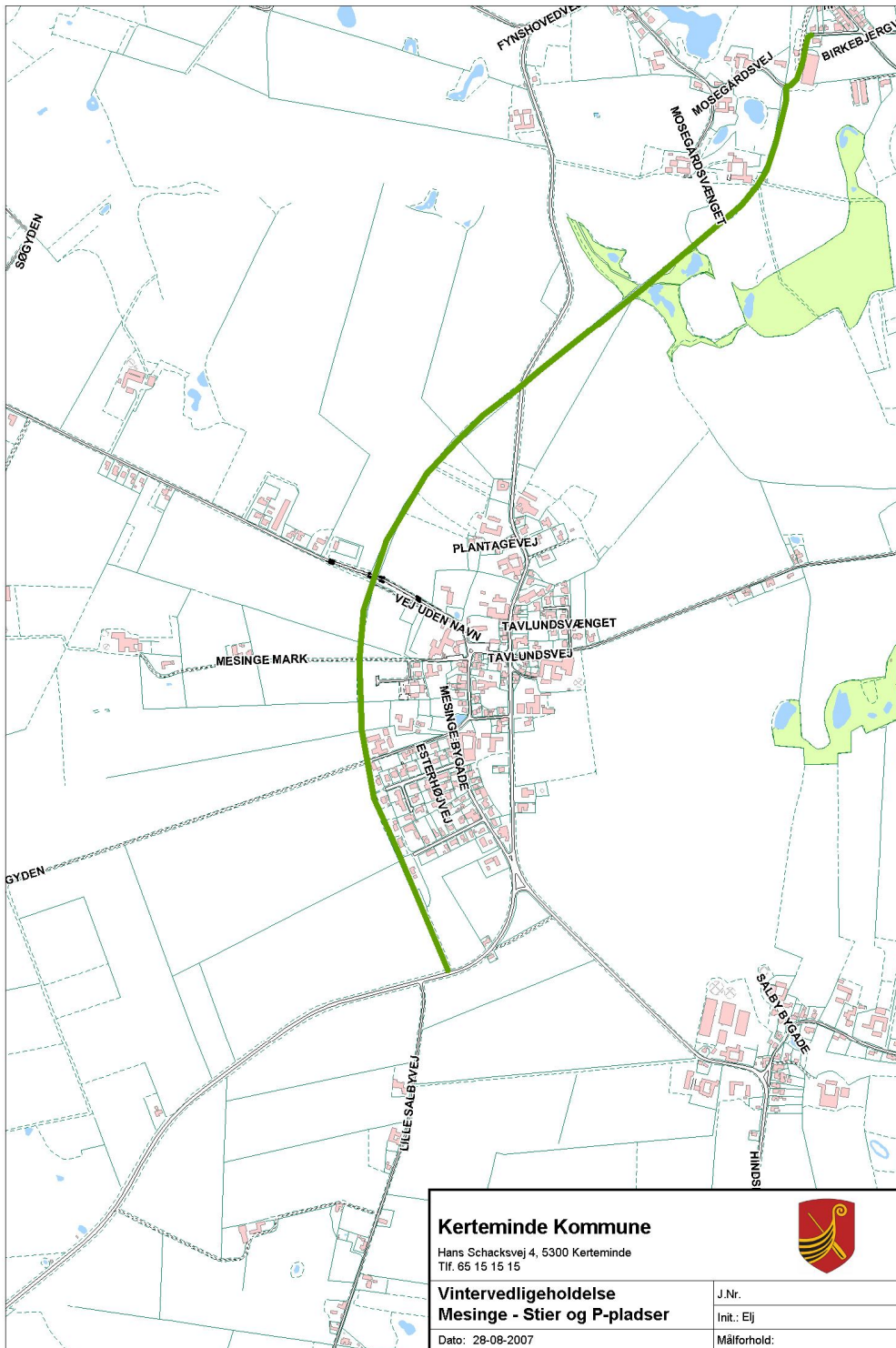
Møtrikken - Grønvangen nr. 122 og Pilelund nr. 29

Lavingårdsvej fra nr. 61 til Kærsangervænget og videre til Industrivej

Fra Grøntofte via Lavingårdsvej til Industrivej

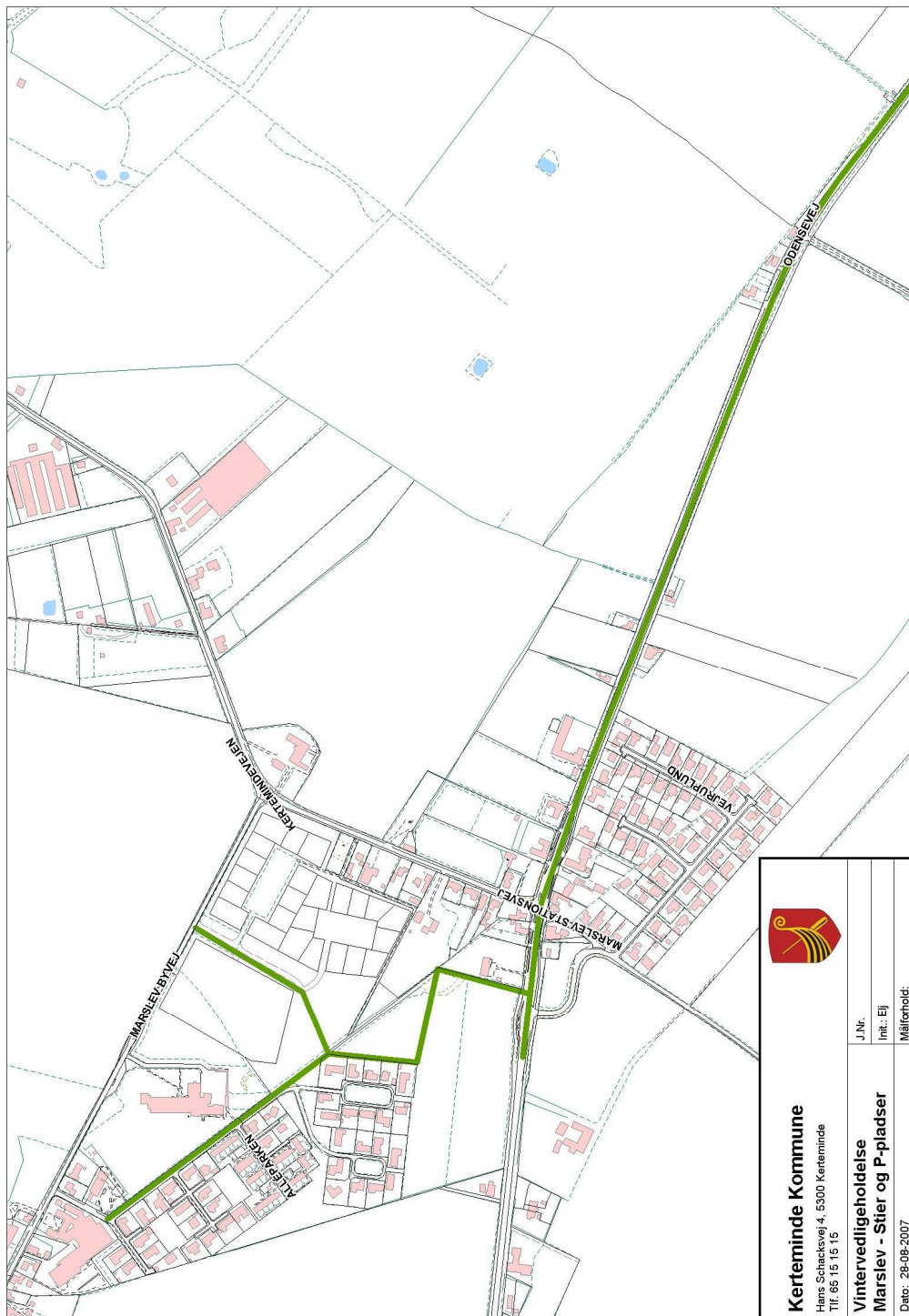
Lavingårdsvej fra Børnehaven Pileby – Skolen Pilen

Grønvej fra rundkørslen - Grøntofte



Mesinge Vinterstiklasse I

Banestien ved Mesinge til Hindsholmskolen



Marslev Vinterstiklasse I

Alléparken

Sti fra Alléparken til Odensevej

Bilag C: Lovhenvvisninger

Udklip af Lov om offentlige veje nr. 1520 af 27. december 2014,

Kapitel 8 om snerydning, glatførebekæmpelse og renholdelse

§ 64. I byer og bymæssige områder kan vejmyndigheden efter forhandling med politiet bestemme, at grundejere, hvis ejendom grænser op til en offentlig vej eller sti, skal snerydde, glatførebekæmpe og renholde fortov og sti ud for ejendommen i overensstemmelse med bestemmelserne i §§ 66-68. Færdselsarealer, der primært er bestemt for gående færdsel, sidestilles med fortov og sti. Gangtunneler og gangbroer betragtes ikke som fortovs- eller stiareal.

§ 66. Grundejerens snerydningspligt efter § 64 omfatter at rydde fortov eller sti for sne snarest muligt efter snefald.

§ 67. Grundejerens forpligtelse efter § 64 til glatførebekæmpelse omfatter at træffe foranstaltninger mod glat føre snarest muligt efter førets indtræden.

§ 68. Grundejerens renholdelsespligt efter § 64 omfatter at

- 1) fjerne ukrudt og lign.,
- 2) renholde fortove eller stier, der er asfalterede, brolagte, flisebelagte eller på anden måde overfladebehandlede færdselsarealer,
- 3) fjerne affald og andet, der er særligt forurenende eller til ulempe for færdslen, og
- 4) renholde grøfter, rendestene, nedløbsriste, rørgennemløb og udløbsrender, som ligger i fortov og sti, for alt, hvad der kan hindre vandets frie løb.

§ 69. Vejmyndigheden fører tilsyn med, at grundejerne overholder deres forpligtelser efter §§ 63, 64 og 66-68. Når transportministeren har delegeret sin beslutningskompetence i henhold til § 64, stk. 5, føres tilsynet dog af den relevante kommunalbestyrelse.

Stk. 2. Vejmyndigheden kan om nødvendigt lade foranstaltninger udføre for grundejerens regning, hvis grundejeren ikke overholder sine forpligtelser.

Udklip af Lov om private fællesveje nr. 1537 af 21. december 2010

med senere ændringer

§ 79. Kommunalbestyrelsen kan efter forhandling med politiet bestemme, at ejerne af de ejendomme, der grænser til en privat fællesvej, og som har vejret, skal rydde vejen for sne, træffe foranstaltninger mod glat føre på vejen og renholde vejen på den del af vejen, som ligger nærmest ejendommen.

§ 85. Kommunalbestyrelsen fører tilsyn med, at grundejerne overholder deres pligter efter reglerne i dette kapitel.

Stk. 2. Kommunalbestyrelsen kan om nødvendigt udføre arbejder, der ikke er udført rettidigt eller tilfredsstillende, for den forpligtedes regning.

I øvrigt henvises til det til enhver tid gældende "Vinter- og renholdelsesregulativ" for Kerteminde Kommune hvor nærmere forskrifter for udførelsen af snerydning, glatførebekæmpelse samt renholdelse er beskrevet.

Hvis De ønsker at klage over dette påbud, skal klagen være indgivet skriftligt til Vejdirektoratet, Niels Juels Gade 13, Postboks 9018, 1022 København K, **senest 4 uger efter, at påbuddet er meddelt.**

Påbuddet kan kun påklages for så vidt angår det retlige spørgsmål. En klage har således ikke opsættende virkning for påbuddet, medmindre klagemyndigheden (Vejdirektoratet) tillægger påbuddet opsættende virkning. **De skal således efterkomme kravene i påbuddet her og nu.**

