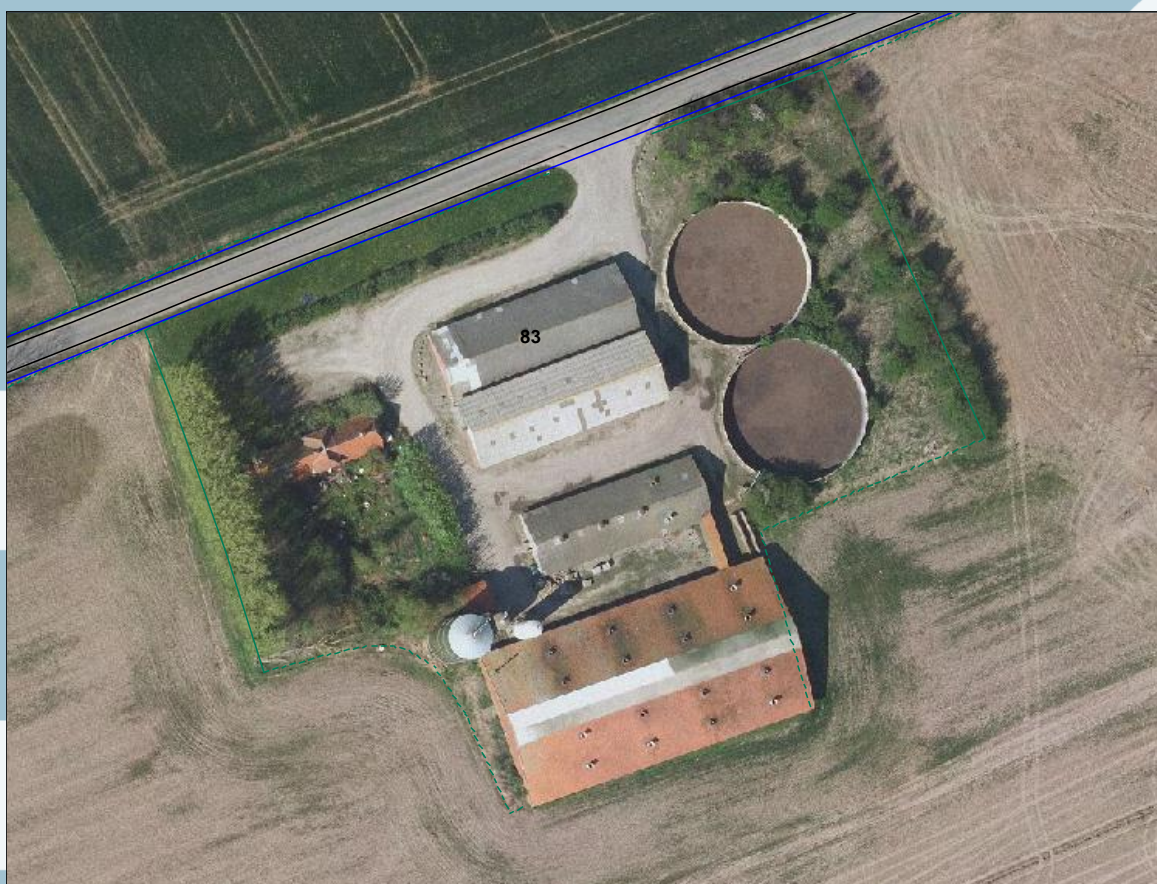




Kerteminde  
Kommune

# Revurdering af godkendelse til slagtesvineproduktion, Tårup Østergyde 83, 5370 Mesinge



Den 20. november 2012

## INDHOLDSFORTEGNELSE

---

<b>Revurdering af godkendelse til slagtesvineproduktion</b> .....	1
1. Resumé .....	4
2. Afgørelse .....	4
3. Samlet vurdering.....	4
4. Vilkår meddelt ved påbud efter husdyrgodkendelseslovens §39, jf. lovens §41 .....	4
4.1 Generelle forhold.....	4
4.2 Produktionsanlæg .....	5
4.3 Bedste tilgængelige teknik .....	7
4.4 Egenkontrol .....	7
4.5 Ændringer på virksomheden .....	7
5. Godkendelsens varighed .....	7
6. Offentliggørelse .....	7
7. Klagevejledning .....	7
8. Høringer .....	8
9. Bemærkninger .....	8
<b>Miljøteknisk beskrivelse og vurdering</b> .....	9
1. Resumé .....	9
2. Generelle forhold .....	9
2.1 Indretning og drift .....	9
2.2 Dyrehold .....	10
3. Produktionsanlæg.....	10
3.1 Lokalisering og landskabelige hensyn .....	10
3.2 Staldteknologi.....	11
3.3 Foder .....	11
3.4 Ventilation.....	11
3.5 Gødningsproduktion og opbevaringskapacitet.....	11
3.6 Gødningsopbevaringsanlæg .....	12
3.7 Ammoniakemission .....	12
3.8 Transport .....	14
3.9 Vandforbrug og vandbesparende foranstaltninger.....	14
3.10 Energiforbrug og energibesparende foranstaltninger .....	14
3.11 Spildevand.....	15
3.12 Uheld og risici.....	15
3.13 Pesticider og sprøjtemidler.....	15
3.14 Skadedyr .....	15
3.15 Støj.....	16
3.16 Lugt .....	16
3.17 Støv .....	16
3.18 Lys .....	16
3.19 Oplag af olie og kemikalier .....	17
3.20 Affald .....	17
3.21 Døde dyr.....	17
4. Udbringningsarealer .....	17
5. Management.....	18
6. Bedst anvendelige teknik (BAT) .....	19
7. Egenkontrol.....	19
8. Ændringer på virksomheden .....	19
9. Kommunens samlede vurdering.....	19

## DATABLAD

---

TITEL: REVURDERING AF MILJØGODKENDELSE

DATO FOR GODKENDELSE: 20. NOVEMBER 2012

CVR-NR OG P-NUMMER: 65769514 OG 1005276117

CHR NUMMER: 63912

EJENDOMSNUMMER: 440-0004639

MATR. NR: 3 <sup>A</sup>

EJERLAV: TÅRUP BY, MESINGE

ADRESSE: TÅRUP ØSTERGYDE 83, 5370 MESINGE

EJER: HANS JØRGEN MØLLER ANDERSEN, HYRDEVEJ 83, 5300 KERTEMINDE

KONTAKTPERSON: PREBEN LARSEN, BRANDHOJ@POST10.TELE.DK

KONSULENT: MAX JAKOBSEN, MJB@MAXJAKOBSEN.EU

TILSYNSMYNDIGHED: KERTEMINDE KOMMUNE

## 1. Resumé

Kerteminde Kommune har den 6. august 2004 meddelt godkendelse efter miljøbeskyttelseslovens § 33 til en årlig produktion af 8.950 stk. slagtesvin, 30 – 100 kg, svarende til 249 DE/år beregnet efter dagældende lovgivning på bedriften Tårup Østergyde 83, 5370 Mesinge.

Da der er forløbet 8 år siden godkendelsen blev meddelt, skal godkendelsen revurderes, i henhold til §17 i bekendtgørelse om tilladelse og godkendelse m.v. af husdyrbrug, bek. nr. 294 af 31/03/2009 (husdyrgodkendelsesbekendtgørelsen).

Bedriften ejes af Hans Jørgen Møller Andersen, men drives af Preben Larsen.

Kerteminde Kommune har den 21. august 2012 meddelt, at udvidelse af bedriftens dyrehold i eksisterende stalde til en årlig produktion af 8.885 stk. slagtesvin, 32 – 107 kg, svarende til 246,81 DE/år, ikke kræver en godkendelse efter husdyrgodkendelsesloven.

Revurderingen er opdelt i to hovedafsnit. Første del udgøres af de påbud, som Kerteminde Kommune stiller til indretning og drift af husdyrproduktionen.

Anden del er den miljøtekniske beskrivelse og vurdering. Her er slagtesvineproduktionen kort beskrevet og der er redegjort for den påvirkning bedriften forventes at have på omgivelserne.

De påbud, som revurderingen har afstedkommet, meddeles med hjemmel i lov om miljøgodkendelse m.v. af husdyrbrug, lovbek. nr. 1486 af 4/12 2009, § 39, jf. lovens § 41.

Kerteminde Kommune gør opmærksom på, at revurderingen med de vilkår der påbydes er et supplement til den eksisterende miljøgodkendelse af bedriften meddelt den 6. august 2004.

## 2. Afgørelse

**Kerteminde Kommune godkender fortsat drift af slagtesvineproduktionen på Tårup Østergyde 83, 5370 Mesinge, på vilkår meddelt som påbud, jf. §39 i lov om miljøgodkendelse m.v. af husdyrbrug, lovbek. nr. 1486 af 4/12 2009.**

## 3. Samlet vurdering

Det er Kerteminde Kommunes samlede vurdering, at ansøger har truffet de nødvendige foranstaltninger til at forebygge og begrænse forureningen ved anvendelse af bedst tilgængelige teknik og at husdyrbruget i øvrigt fremadrettet vil kunne drives uden at påvirke omgivelserne på en måde, som er uforenelig med hensynet til omgivelserne, hvis nedenstående vilkår i form af påbud overholdes.

Kerteminde Kommunes vurderinger er foretaget ud fra en fiktiv ansøgning indsendt til kommunen i forbindelse med anmeldelse om udvidelse af dyrehold i eksisterende stalde. Forudsætningerne for revurderingen, herunder miljømæssig vurdering, fremgår af "Miljøteknisk beskrivelse og vurdering".

## 4. Vilkår meddelt ved påbud efter husdyrgodkendelseslovens §39, jf. lovens §41

Revurderingen har medført vilkår til bedriftens fortsatte drift. Vilkårene meddeles ved påbud og har til hensigt at sikre, at den fortsatte drift af slagtesvineproduktionen sker inden for fastsatte produktionsrammer og i overensstemmelse med nyeste viden inden for området og at der ved produktionens ophør tages de nødvendige skridt til at forebygge forurening og uhygiejniske forhold.

### 4.1 Generelle forhold

#### 4.1.1 Indretning og drift

- Ejendommen skal indrettes og drives i overensstemmelse med de oplysninger, der ligger til grund for revurderingen samt de oplysninger der ligger til grund for miljøgodkendelsen.

- De vilkår der vedrører driften, skal være kendt af de ansatte, der er beskæftiget med den pågældende del af driften.
- Der skal til stadighed tilstræbes en god staldhygiejne, herunder sikre at stier og båse holdes tørre, samt at staldene og fodringsanlæg holdes rene.
- Drikkevandssystemet skal drives og vedligeholdes, således at unødigt spild undgås i videst muligt omfang.
- Ved ophør af driften, skal der træffes de nødvendige foranstaltninger for at undgå forureningsfare, og ejendommen skal fremstå i miljømæssig god stand.

#### 4.1.2 Årsproduktion

- Produktionen af slagtesvin må ikke overskride **246,81 DE på årsplan, svarende til 8.885 stk. slagtesvin, 32 – 107 kg**. Inden for dette produktionsniveau tillades små afvigelser i ind- og afgangsvægt, så længe det maksimale antal DE ikke overskrides.
- Virksomhedens dyrehold må ikke omlægges eller udvides uden fornyet godkendelse.

#### 4.1.3 Information og ændringer på virksomheden

- Ændring af ejerforhold eller ansvar for driften skal meddeles Kerteminde Kommune senest 1 måned efter ændringen.
- De for virksomheden gældende love og bekendtgørelser skal til steds efterleves, uanset at de deri nævnte krav/regler kan være en skærpelse af de stillede vilkår i denne miljøgodkendelse.

## 4.2. Produktionsanlæg

### 4.2.1 Foder

- Enzymet fytase skal anvendes i alle foderblandinger. Fytase skal doseres, således at fosforindholdet i foderet reduceres maksimalt. Den doserede mængde skal afpasses således, at den til enhver tid er dyrevelfærds- og miljømæssigt forsvarlig.

### 4.2.2 Ventilationsanlæg

- Ventilatorer i hvert staldafsnit skal vaskes sammen med det øvrige staldinventar efter hvert hold grise.
- Som fast procedure skal der foretages eftersyn og rensning af ventilationskanaler mindst 2 gange årligt og alarmen til ventilationen skal løbende tjekkes.
- Ved driftsproblemer skal der foretages eftersyn af anlægget ved forhandler eller anden autoriseret fagmand/reparatør.

### 4.2.3 Transport

- Transport til og fra ejendommen skal fortrinsvis ske i dagtimerne.
- Transport gennem Tårup skal ske hensynsfuldt.
- Evt. spild på vejarealer skal fjernes efter arbejdets afslutning og/eller samme dag ved arbejdstids ophør.

### 4.2.4 Spildevand

- Tagnedløbsbrønde og brønde for rent vand skal indenfor 15 meter fra stalde og gyllebeholder være ført min. 10 cm over terræn, således at der ikke kan løbe overfladevand til dræn/vandløb eller faskiner.

### 4.2.5 Uheld og risici

- Ved akut forurening af jord, overfladevand eller grundvand, skal Alarm 112 straks alarmeres. Det gælder blandt andet ved spild af gylle, ajle, ensilagesaft, møddingsvand, olie, benzin og kemikalier.
- Opdages der forurening, der ikke er opstået akut, skal kommunens Miljø- og Kulturforvaltning kontaktes telefonisk i åbningstiden på telefon 65151515. Ved tvivlstilfælde kontaktes Alarm 112.
- Der skal udarbejdes en beredskabsplan eller driftsforskrift, som fortæller, hvornår og hvordan der skal reageres ved uheld, som kan medføre konsekvenser for det eksterne miljø. Beredskabsplanen skal som minimum indeholde:

- Procedurer, som beskriver relevante tiltag med henblik på at "stoppe ulykken/uheldet" og begrænse udbredelsen.
- Oplysninger om hvilke interne/eksterne personer og myndigheder, der skal alarmeres og hvordan.
- Kortbilag over bedriften med angivelse af miljøfarlige stoffer, afløbs- og drænsystemer og vandløb mm.
- En opgørelse over materiel, der er tilgængeligt på bedriften, eller som kan skaffes med kort varsel, der kan anvendes i forbindelse med afhjælpning, inddæmning og opsamling af spild/lækage, som kan medføre konsekvenser for det eksterne miljø.
- Planen skal indsendes så den er kommunen i hænde senest 1 måned efter revurderingen offentliggøres.
- Beredskabsplanen skal udformes på andre relevante sprog end dansk, hvis der på bedriften er medarbejdere, der ikke kan læse dansk.
- Beredskabsplanen skal gennemgås og opdateres årligt.

#### 4.2.6 Bekæmpelse af skadedyr

- Bekæmpelse af rotter skal foregå i overensstemmelse med retningslinjerne fra Statens Skadedyrslaboratorium.

#### 4.2.7 Støj

- Støj fra køretøjer skal minimeres mest muligt, ligesom de køretøjer, der anvendes i produktionen, skal anvendes hensynsfuldt, når nabobeboelse passerer.
- Virksomhedens bidrag til det ækvivalente, konstante, korrigerede støjniveau, ved den nærmest liggende enkeltbolig må maksimalt udgøre følgende:

Ugedag	tidsrum	Støjgrænse
Mandag - fredag	kl. 07 <sup>00</sup> - 18 <sup>00</sup>	55 dB (A)
Lørdag	kl. 07 <sup>00</sup> - 14 <sup>00</sup>	55 dB (A)
Mandag - fredag	kl. 18 <sup>00</sup> - 22 <sup>00</sup>	45 dB (A)
Lørdag	kl. 14 <sup>00</sup> - 22 <sup>00</sup>	45 dB (A)
Søn- og helligdage	kl. 07 <sup>00</sup> - 22 <sup>00</sup>	45 dB (A)
Alle dage	kl. 22 <sup>00</sup> - 07 <sup>00</sup>	40 dB (A)

Støjens spidsværdi må om natten ikke overstige 55 dB (A).

- Virksomheden skal for egen regning dokumentere, at støjvilkår overholdes, hvis kommunen finder det påkrævet. Støjmåling kan maksimalt kræves én gang pr. år, og skal udføres som beskrevet i Miljøstyrelsens til enhver tid gældende støjberegningsvejledning. Et eksemplar af målerapporten skal være kommunen i hænde senest 3 måneder efter anmodningen om beregningen.

#### 4.2.8 Lugt

- Hvis der opstår væsentlige lugtgener, skal der opstilles og gennemføres en handlingsplan, der kan reducere lugtgenerne til et acceptabelt niveau.

#### 4.2.9 Affald

- Materialer der kan fjernes af vinden, skal - såfremt de opbevares udendørs - opbevares i lukkede beholdere. Spildt affald skal straks opsamles.
- Erhvervsaffald, herunder landbrugsplastfolie, elektronikskrot m.m., skal håndteres i henhold til Regulativ for Erhvervsaffald for Klintholm-kommunerne.
- Genanvendeligt metalaffald, herunder både aluminium emballage og hvidblik/stålemballage, samt genanvendeligt plastemballage, så som dunke, spande, tromler, plasticsække og andre beholdere af plast skal tømmes for indhold, rengøres og bortskaffes til godkendt modtageanlæg i henhold til Regulativ for Erhvervsaffald for Klintholm-kommunerne.

- Farligt affald/olieprodukter og kemikalier samt affald herfra skal opbevares under tag, på fast, tæt bund uden mulighed for afløb til kloak, jord, vandløb eller grundvand og således, at der er opsamlingskapacitet til en mængde svarende til rumindholdet af den størst benyttede beholder, samt sikres mod tilledning af regn- og overfladevand.
- Rester af desinfektionsvæsker, medicin og sprøjtemidler der ikke må/kan anvendes på ejendommen skal håndteres i henhold til Regulativ for farligt affald for Modtagestation Syddanmark I/S.
- Tom sprøjtemiddelemballage og emballager fra andre kemikalier skal håndteres i henhold til Regulativ for farligt affald for Modtagestation Syddanmark I/S.

#### 4.2.10 Døde dyr

- Anmeldelse til afhentning af døde dyr skal ske inden 24 timer.

### 4.3 Bedste tilgængelige teknik

- Der skal løbende føres journal over vand- og energiforbrug, samt opstået spild.
- Anlæg, der er særligt energiforbrugende, f.eks. ventilationsanlæg, skal kontrolleres og vedligeholdes således, at de altid kører energimæssigt optimalt.
- I tilfælde af ansættelse af medarbejdere på bedriften, skal der udarbejdes uddannelses- og træningsprogrammer.
- Virksomheden skal løbende overveje muligheden for indførelse af renere teknologi (BAT).

### 4.4 Egenkontrol

- Rengøring af ventilationsanlæg og kontrol af alarm skal fremgå af egenkontroljournal.
- Dokumentation for anvendelse af fytase i foder til slagtesvin skal forevises kommunen på forlangende.

### 4.5 Ændringer på virksomheden

- Der skal ske orientering til kommunen ved ophør af husdyrproduktionen og planlægning af oprydning mv. skal ske i samråd med kommunen.
- Ved ophør af husdyrproduktionen skal stalde, gyllebeholdere, fortanke, rørsystemer, gyllekanaler, kummer m.v. tømmes og rengøres for husdyrgødning, husdyrgødningen skal bortskaffes efter gældende regler og medicinaffald m.v. skal bortskaffes efter gældende regler.

## 5. Godkendelsens varighed

Godkendelsen bortfalder, hvis den ikke har været udnyttet i 3 på hinanden følgende år.

## 6. Offentliggørelse

Afgørelsen annonceres i Kerteminde Ugeavis og på Kerteminde Kommunes hjemmeside den 20. november 2012.

## 7. Klagevejledning

Afgørelsen kan senest den 18. december 2012 påklages til Miljøklagenævnet. Klageberettigede er ansøgeren, Miljøministeren, Sundhedsstyrelsen og enhver, der har en individuel, væsentlig interesse i sagens udfald.

En eventuel klage skal indsendes skriftligt til Kerteminde Kommune, Hans Schacksvej 4, 5300 Kerteminde, der videresender klagen til Natur- og Miljøklagenævnet ledsaget af afgørelsen og sagens akter.

En klage har ikke opsættende virkning. Påbegyndelse af projektet før klagefristen udløb sker dog på egen risiko, idet Miljøklagenævnet kan bestemme, at en meddelt tilladelse ikke må udnyttes i tilfælde af rettidig klage.

Denne afgørelse kan inden 6 måneder fra meddelelsesdato indbringes til domstolsafgørelse.

## 8. Høringer

Miljøtekniske beskrivelse og vurdering til godkendelsen er sendt i naboorientering fra den 22. oktober til den 8. november 2012. Der er ikke indkommet kommentarer indenfor høringsperioden.

## 9. Bemærkninger

Hvis husdyrbruget giver anledning til uhygiejniske forhold eller væsentlig forurening kan kommunen, jf. husdyrgodkendelseslovens § 39, meddele påbud om, at forureningen skal nedbringes, herunder påbud om, at der skal gennemføres bestemte foranstaltninger.

Tilsynsmyndigheden skal tage godkendelsen op til revurdering og om nødvendigt meddele påbud eller forbud efter § 39, hvis

- der er fremkommet nye oplysninger om forureningens skadelige virkning,
- forureningen medfører miljømæssige skadevirkninger, der ikke kunne forudses ved revurderingen,
- forureningen i øvrigt går ud over det, som blev lagt til grund ved godkendelsens meddelelse,
- væsentlige ændringer i den bedste tilgængelige teknik skaber mulighed for en betydelig nedbringelse af emissionerne, uden at det medfører uforholdsmæssigt store omkostninger,
- det af hensyn til driftssikkerheden i forbindelse med processen eller aktiviteten er påkrævet, at der anvendes andre teknikker.

Godkendelsen skal senest revurderes i 2022 (IPPC-krav).

Venlig hilsen

Hans Christian Jantzen  
Afdelingsleder

Trine Baier Jepsen  
Miljøsagsbehandler

### Kopi sendt til:

- Max Jakobsen, [mjb@maxjakobsen.eu](mailto:mjb@maxjakobsen.eu)
- Hans Andersen, Hyrdevej 83, 5300 Kerteminde
- Naturstyrelsen, [nst@nst.dk](mailto:nst@nst.dk)
- Danmarks Naturfredningsforening, [dn@dn.dk](mailto:dn@dn.dk)
- Danmarks Naturfredningsforening v. Tonny Jack Nielsen, [kerteminde@dn.dk](mailto:kerteminde@dn.dk)
- Danmarks Sportsfiskerforbund, [jkt@sportsfiskerforbundet.dk](mailto:jkt@sportsfiskerforbundet.dk)
- Dansk Ornitologisk Forening, [natur@dof.dk](mailto:natur@dof.dk)
- Dansk Ornitologisk Forening Kerteminde, [kerteminde@dof.dk](mailto:kerteminde@dof.dk)
- Det Økologiske Råd, [info@ecocouncil.dk](mailto:info@ecocouncil.dk)



# Miljøteknisk beskrivelse og vurdering

## 1. Resumé

Vedrørende landbrugsejendommen matr. nr. 3<sup>a</sup> Tårup By, Mesinge, ejendomsnummer 440-0004639 beliggende Tårup Østergyde 83, 5370 Mesinge.

Kerteminde Kommune har den 6. august 2004 meddelt godkendelse efter miljøbeskyttelseslovens § 33 til en årlig produktion af 8.950 stk. slagtesvin, 30 – 100 kg, svarende til 249 DE/år beregnet efter dagældende lovgivning på Tårup Østergyde 83, 5370 Mesinge.

Da der er forløbet 8 år siden godkendelsen blev meddelt, skal godkendelsen revurderes, i henhold til §17 i bekendtgørelse om tilladelse og godkendelse m.v. af husdyrbrug, bek. nr. 294 af 31/03/2009 (husdyrgodkendelsesbekendtgørelsen).

Kerteminde Kommune har den 21. august 2012 meddelt, at udvidelse af bedriftens dyrehold i eksisterende stalde til en årlig produktion af 8.885 stk. slagtesvin, 32 – 107 kg, svarende til 246,81 DE/år, ikke kræver en godkendelse efter husdyrgodkendelsesloven.

Bedriftens udbringningsarealer er i dag forpagtet ud til Preben Larsen, CVR nr. 62401311. Produktionen af slagtesvin drives under et andet CVR nr. 65769514. Virksomheden der producerer svinene afsætter således husdyrgødningen til en anden virksomhed.

Husdyrproduktionen er omfattet af bekendtgørelse om tilladelse og godkendelse m.v. af husdyrbrug, bek. nr. 294 af 31. marts 2009, § 17, stk. 1: ” Godkendelser omfattet af §§ 11, 12 og 16 i lov om miljøgodkendelse m.v. af husdyrbrug og godkendelser meddelt efter miljøbeskyttelseslovens kapitel 5 skal regelmæssigt og mindst hvert 10. år tages op til revurdering og om nødvendigt ajourføres i lyset af den teknologiske udvikling. Kommunalbestyrelsen foretager den første regelmæssige revurdering, når der er forløbet 8 år fra det tidspunkt, hvor virksomheden første gang blev godkendt”.

Den miljøtekniske beskrivelse og vurdering danner grundlag for rækken af vilkår meddelt ved påbud for virksomhedens fortsatte drift, indretning og kontrol, der er meddelt i revurderingen. Vilkårene skal sikre, at eventuelle gener for naboer begrænses, at der ikke sker en væsentlig næringsstofpåvirkning af ammoniakfølsomme naturtyper.

Udgangspunktet for den miljøtekniske beskrivelse og vurdering er den fiktive ansøgning indsendt i forbindelse med anmeldelse om udvidelse af dyreholdet i eksisterende stalde om miljøgodkendelse af virksomheden. Ansøgningen er indsendt gennem Miljøstyrelsens it-ansøgningssystem, skemanummer 43064, version 2 modtaget den 24. august 2012, med tilhørende bilag, samt øvrige oplysninger indsendt eller angivet af ansøger eller ansøgers konsulent

## 2. Generelle forhold

### 2.1 Indretning og drift

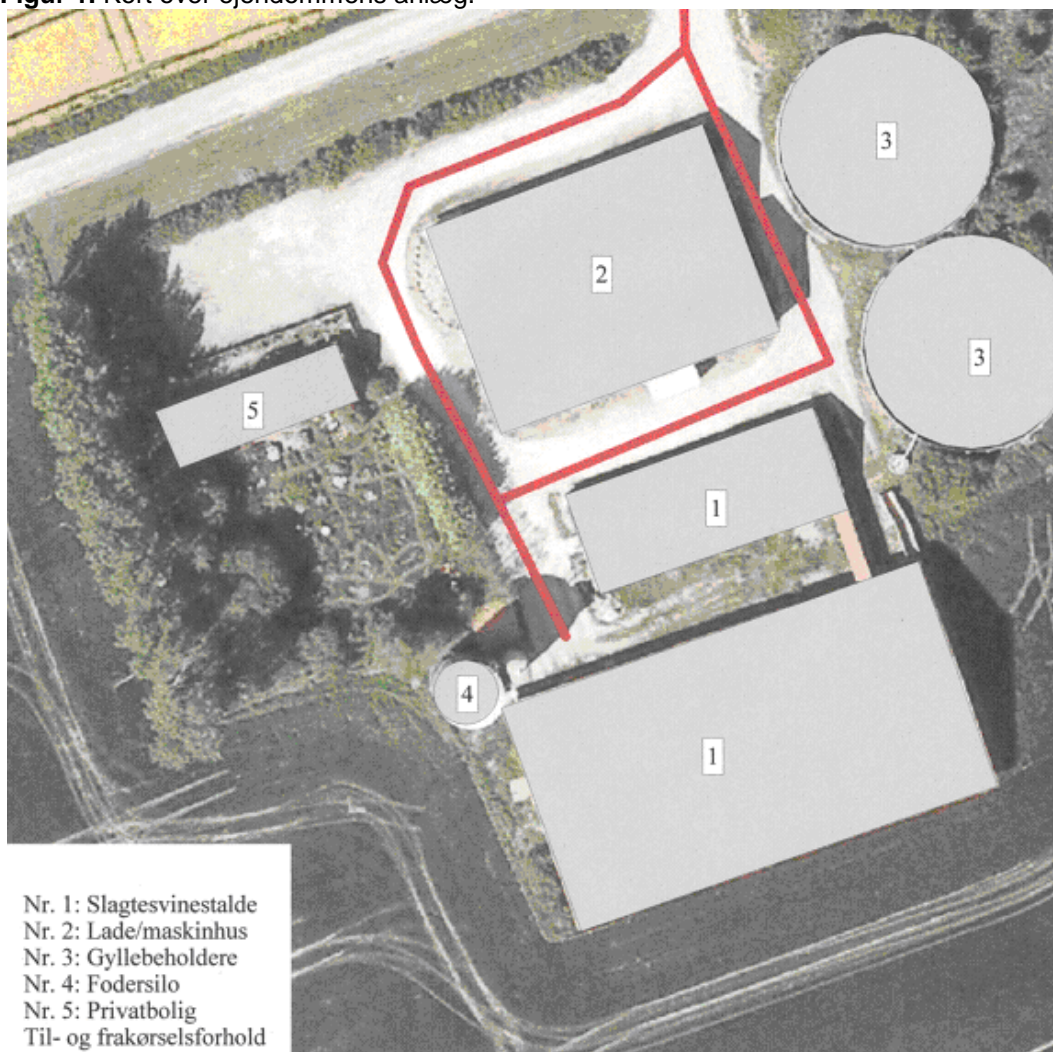
Der er på bedriften 2 stk. eksisterende staldanlæg – et nyere fra 1990 og et ældre fra 1982. Det nyere staldanlæg på 1.315 m<sup>2</sup> er indrettet med i alt 1.700 stipladser til en produktion af 7.310 stk. slagtesvin årligt.

Det ældre staldanlæg på 835 m<sup>2</sup> er indrettet med 400 stipladser til en årlig produktion af 1.575 stk. slagtesvin. Begge stalde er indrettet med delvist spaltegulv, 50 – 75 % fast gulv, hvilket er BAT.

Der er derudover på ejendommen 2 stk. gyllebeholdere på hver 2.000 m<sup>3</sup>, en fodersilo og et maskinhus.

Kort over bedriftens anlæg mv. og beskrivelse af disse kan ses i figur 1 nedenfor.

**Figur 1.** Kort over ejendommens anlæg.



## 2.2 Dyrehold

Tablet 1 giver et overblik over slagtesvineproduktionen på ejendommen ved nudrift og ved anmeldt drift.

**Tablet 1.** Årlig husdyrproduktion

Art	Nudrift (stk.)	Anmeldt drift (stk.)
Slagtesvin, 30 – 100 kg	8.950	
Slagtesvin, 32 – 107 kg		8.885
<b>I alt (DE)</b>	<b>220,91</b>	<b>246,8</b>

## 3. Produktionsanlæg

### 3.1 Lokalisering og landskabelige hensyn

Ejendommen er en landbrugsejendom beliggende i landzone udenfor kommuneplanens rammer. Ejendommens anlæg ligger øst for Tårup og ca. 200 m fra nærmeste nabo på Tårup Østergade 57.

Ifølge kommuneplanen er ejendommens anlæg beliggende i et særligt karakteristisk og sårbart landskabsområde. Derudover er der ikke særlige naturbeskyttelses- eller fredningsinteresser på ejendommen.

Bedriftens opfylder afstandskravene i Lov om miljøgodkendelse m.v. af husdyrbrug, §§ 6 – 8.

Det er kommunens vurdering at anlæggene på den pågældende placering har minimal negativ indflydelse på landskabet.

### 3.2 Staldteknologi

De eksisterende stalde er alle indrettet med delvist spaltegulv med 50 – 75 % fast gulv, hvilket er BAT.

Miljøstyrelsens "Vejledende emissionsgrænseværdier opnåelige ved anvendelse af den bedste tilgængelige teknik (BAT)" anvendes ved vurderingen af, om driften lever op til kravet om anvendelse af BAT. Her anvendes vejledende emissionsgrænseværdier opnåelige ved anvendelse af BAT for eksisterende dele af anlægget, der ikke skal renoveres på revurderingstidspunktet.

Beregningen ifølge vejledningen ses i tabel 2 nedenfor.

**Tabel 2.**

Eksisterende staldtype	Emissionsgrænseværdi (stald+lager) pr. slagtesvin (32-107 kg)	Antal slagtesvin	BAT-niveau for ammoniak
Delvist spaltegulv (50-75 % fast gulv)	0,31 kg NH <sub>3</sub> -N	8.885 stk.	2.754

I den fiktive ansøgning er det beregnet, at ammoniaktabet fra produktionen (stald+lager) er 2.512 kg NH<sub>3</sub>-N.

På den baggrund er det kommunens vurdering, at ansøger lever op til kravet om bedst anvendelig staldteknologi.

### 3.3 Foder

Der er ikke ensilage på ejendommen. Udendørs står en fodersilo.

Der er ikke tidligere pålagt ejendommen restriktioner i forhold til fodring. Ansøger optimerer foderblandinger så tildelingen af N og P tilpasses dyrenes behov. Der er således stor fokus på, at husdyrgødningens indhold af næringsstoffer minimeres. I øvrigt tilrettelægges fodringen, så mængden af foderrester minimeres.

Kommunen stiller vilkår om, at enzymet fytase skal anvendes i alle foderblandinger og doseres, således at fosforindholdet i foderet reduceres maksimalt. Den doserede mængde skal afpasses således, at den til enhver tid er dyrevelfærds- og miljømæssigt forsvarlig.

Kerteminde Kommune vurderer, at der i ansøgte projekt leves op til bedst anvendelige foderteknologi, hvis vilkår omkring anvendelse af fytase overholdes.

### 3.4 Ventilation

Ventilationen er undertryk/ligetryk for alle stipladser. Det kører fuldautomatisk med alarm, der åbner dørene ved strømsvigt.

Kommunen stiller vilkår om, at ventilatorer i hvert staldafsnit vaskes sammen med det øvrige staldinventar efter hvert hold grise, at rengøring af ventilationssystemet skal fremgå af egenkontroljournal, samt at ventilationssystemet skal efterses og justeres efter behov. Ved driftsproblemer skal der foretages eftersyn af anlægget ved forhandler eller anden autoriseret fagmand/reparatør.

### 3.5 Gødningsproduktion og opbevaringskapacitet

Resultatet af beregningen af den årlige gødningsproduktion er vist i tabel 3 nedenfor. Tabel 4 giver et overblik over bedriftens opbevaringsanlæg og kapacitet i ansøgt drift.

**Table 3.** Den årlige husdyrgødningsproduktion incl. spildevand fra vask af stalde

<b>Flydende husdyrgødning</b>	<b>Stk./år</b>	<b>m<sup>3</sup>/år</b>	<b>m<sup>3</sup>/9 mdr.</b>
Slagtesvin, delvist spaltegulv, 50 - 75 % fast gulv	8.885	4.531	3.398
<b>I alt</b>			<b>3.398</b>

**Table 4.** Gødningsopbevaring

<b>Gødningsopbevaringsanlæg</b>	<b>Kapacitet (m<sup>3</sup>)</b>
Gyllebeholder	2.000
Gyllebeholder	2.000
Fortank	50
Gyllekanaler	500
<b>I alt</b>	<b>4.510</b>

På bedriften produceres 3.398 m<sup>3</sup> gylle på 9 måneder. Der er ingen ekstra vand, da maskiner vaskes på en anden af Preben Larsens bedrifter. Der er således en opbevaringskapacitet til 15,9 måneder, hvorved husdyrgødningsbekendtgørelsens krav om minimum 9 måneders opbevaringskapacitet er opfyldt. En opbevaringskapacitet på over 12 måneder vurderes af kommunen at være BAT, idet gyllen således kan udbringes på det mest gunstige tidspunkt for afgrøderne.

### 3.6 Gødningsopbevaringsanlæg

Al håndtering af husdyrgødning på bedriften foregår ved opsamling i kanaler under spalter i stierne, hvorfra gyllen sluses til fortanken. Herfra pumpes gyllen til lagertankene. Begge gyllebeholdere har dykket indløb. Der er almindeligt flydelag (leca) på gyllebeholderne. Der er normalt ingen problemer med at holde flydelag på tankene, og der føres løbende tilsyn med tilstanden, jf. reglerne om logbogsføring.

Med hensyn til gødningsopbevaring jf. referencedokumentet for bedste tilgængelige teknikker, der vedrører intensiv fjerkræ- og svineproduktion (BREF), vurderes det at der er BAT på ejendommen med hensyn til gødningsopbevaring.

Det er Kerteminde Kommunes vurdering, at gødningsopbevaring lever op til kravet om anvendelse af bedst tilgængelige teknik.

### 3.7 Ammoniakemission

Ifølge ansøgningen er ammoniakemissionen fra bedriftens anlæg på 2.512 kg/år, hvilket er en meremission på 252,36 kg N ved anmeldt drift i forhold til nudrift.

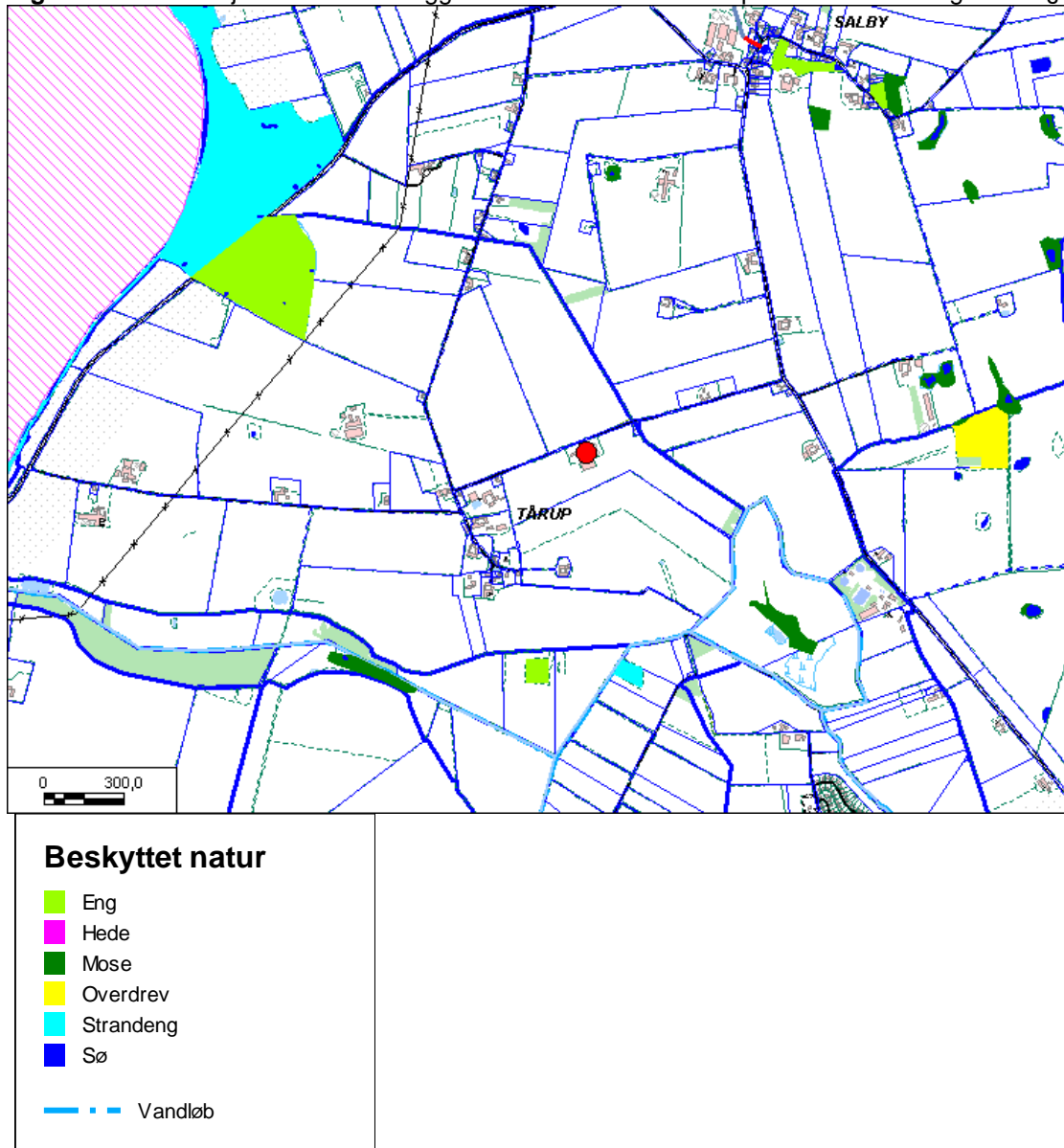
Luftbåren ammoniak fra husdyrbrugets anlæg belaster især de naturområder, der ligger i nærheden af bedriftens anlæg. Naturområderne, der påvirkes af luftbåren ammoniak er beskyttet på forskellig vis. Nogle af de vigtigste naturområder er udpeget som habitatområder, der er særligt beskyttede gennem Habitatdirektivet. En del naturområder udenfor habitatområderne kan indeholde naturtyper, der er særligt prioriteret af EU og opført på Habitatdirektivets bilag I. Desuden kan der være tale om levesteder for arter, der er opført på Habitatdirektivets bilag IV. Bilag IV-arter skal have samme beskyttelse som de udpegede habitatområder, uanset hvor de findes. De pågældende naturtyper og arter vil typisk være koncentreret til de naturområder, der er højest målsatte (A- eller B-målsatte) i Regionplan 2005-.

Sårbarheden af de beskyttede naturområder vurderes i det følgende på baggrund af naturområdernes målsætning i Kommuneplanen, deres tålegrænse for kvælstof og baggrundsbelastningen med kvælstof.

På nedenstående kort ses bedriften markeret med rød prik i forhold til omgivende natur beskyttet i henhold til naturbeskyttelseslovens §3. Nærmeste §3 natur er en D-målsat eng og D-målsat strandeng beliggende ca. 700 m syd for bedriftens anlæg. Desuden ligger en B-målsat mose ca. 740 m sydøst for

bedriftens anlæg. Der er ingen §7 beskyttet natur indenfor 1.000 m af bedriften. Nærmeste §7 natur er Tangebjerg - et overdrev beliggende ca. 1.300 m øst for bedriftens anlæg.

**Figur 2.** Kort over ejendommens beliggenhed markeret med rød prik i forhold til omgivende §3 natur.



Både eng og strandeng har en tålegrænse på 30 – 40 kg N/ha/år. Baggrundsbelastningen ved begge naturtyper er ca. 9,7 kg N/ha/år. Tålegrænsen for naturtyper er således ikke overskredet.

Tålegrænsen for den B-målsatte mose er 15 – 20 kg N/ha/år. Baggrundsbelastningen ved mosen er ca. 9,6 kg N/ha/år. Tålegrænsen for mosen er således ikke overskredet.

Ca. 1.100 m mod nordvest for bedriftens anlæg ligger en A-målsat eng med en tålegrænse på 15 – 20 kg N/ha/år. Baggrundsbelastningen er i området 9,7 kg N/ha/år og tålegrænsen for engen er således ikke overskredet.

På baggrund af ovenstående er det Kerteminde Kommunes vurdering, at der ikke sker en væsentlig påvirkning af §3 natur og internationale beskyttelsesområder. Det er samtidig kommunens vurdering, at ingen af arterne på habitatdirektivets bilag II og IV vil påvirkes af udvidelsen/ændringen.

### 3.8 Transport

Der er ikke i den eksisterende miljøgodkendelse redegjort for transportruter og antallet af transportere til og fra bedriften.

I forbindelse med revurderingen er indsendt oplysninger om, at der ikke sker ændringer i transportruter i forhold til i dag. Mht. antallet af transportere ændres dette en smule på baggrund af anmeldelsen om fulde stalde. Her forøges antallet af transportere pga. forøget gylleproduktion, som betyder ekstra 12 – 15 gyllekørsler årligt. Antallet af transportere med foder til grise mm. er praktisk taget uændret.

Kommune stiller vilkår om, at transport til og fra ejendommen fortrinsvis skal ske i dagtimerne, at transport gennem Tårup skal ske hensynsfuldt og at evt. spild på vejarealer skal fjernes efter arbejdets afslutning og/eller samme dag ved arbejdstids ophør.

Kerteminde Kommune vurderer, at antallet af transportere og transport til og fra ejendommen ikke medfører en væsentlig påvirkning af omgivelserne, hvis ovenstående vilkår overholdes.

### 3.9 Vandforbrug og vandbesparende foranstaltninger

Ejendommen er tilsluttet Mesinge vandværk. I dag bruges der ca. 4.500 m<sup>3</sup> vand på bedriften.

Vandforbruget går primært til drikkevand og vask af stalde. Bedriftens drikkevandsinstallationer rengøres og efterses jævnligt med henblik på at undgå spild. Vandbesparelser opnås ved drikkekar, der fyldes automatisk.

Til aktiviteter, hvor der bruges vand, er det BAT at reducere vandforbruget ved at udføre alt det følgende:

- Rengøring af stald og udstyr med højtryksrensere efter hver produktionscyklus eller hver batch. I svinestalde løber spulevand typisk ned i gyllesystemet, og det er derfor vigtigt at finde en balance mellem rengøring og brug af så lidt vand som muligt
- Udførelse af regelmæssig kalibrering af drikkevandsanlægget for at undgå spild
- Registrering af vandforbrug gennem måling af forbrug og
- Detektering og reparation af lækager.

I forbindelse med den daglige rytme og gennemgang i staldene, reduceres risikoen for at et eventuelt brud på drikkesystemet resulterer i et længerevarende spild af vand. Eventuelle lækager identificeres og småreparationer udføres hurtigst muligt. Service tilkaldes, hvis der er behov for det.

Når der skal vaskes stalde foretages en iblødsætning, hvorefter staldene vaskes med højtryksrensere med koldt vand. Iblødsætningen og anvendelsen af højtryksrensere er med til at reducere vandforbruget i forbindelse med vask. Både iblødsætning og vask med højtryksrensere er vandbesparende og er BAT for vask/vandforbrug i svinestalde.

Det er Kerteminde Kommunes vurdering, at vandforbruget ikke umiddelbart kan reduceres yderligere, men det anbefales, at der løbende foretages gennemgang af rutinerne omkring vask af stalde, vandinstallationen mv. for at kunne reducere vandforbruget.

### 3.10 Energiforbrug og energibesparende foranstaltninger

I dag bliver der brugt ca. 95.000 kWh pr. år. Ifølge beregninger af normenergiforbruget for et landbrug med slagtesvineproduktion, er det totale forbrug for både el og varme på ca. 103.600 kWh. Dette tyder på, at der ikke er de store besparelser at finde mht. energiforbruget for bedriften.

Der er mange foranstaltninger, der kan træffes som led i den daglige rutine for at reducere mængden af energi, der kræves til opvarmning og ventilation. Nogle specifikke BAT-foranstaltninger er at gøre alt det følgende:

- Anvendelse af naturlig ventilation, hvor dette er muligt. Dette kræver korrekt udformning af bygningen og stierne, samt fysisk planlægning med hensyn til fremherskende vindretning for at kunne fremme luftstrømmen, dette gælder dog kun for nye stalde.
- For mekanisk ventilerede stalde gælder det om at optimere udformningen af ventilations-systemet i hver stald, for at kunne tilvejebringe god temperaturkontrol, samt opnå minimums-ventilation om vinteren.

- For mekanisk ventilerede stalde gælder det også om at undgå modstand i ventilations-systemerne gennem hyppigt eftersyn og rengøring af luftkanaler og fans.
- Anvendelse af lavenergi-belysning.

Udendørsbelysning tændes manuelt og er kun tændt i forbindelse med daglige arbejdsgange, hvis dagslyset ikke er tilstrækkeligt. Der anvendes lavenergi-pærer overalt, hvor dette er muligt.

Der overvejes løbende muligheder for at reducere forbruget vha. automatiske foranstaltninger. Ventilation er frekvensstyret og tilkoblet automatisk styreenhed, hvilket er med til at reducere energiforbruget til ventilation.

Logistikken i forbindelse med udtagning af foder fra lade, foderblanding og transport til stald er planlagt, så arbejdet giver færrest mulige driftstimer, hvilket minimerer energiforbruget. Tilsvarende planlægges transporter med husdyrgødning at være så effektive og energibesparende som muligt.

På baggrund af ovenstående er der kommunens vurdering, at elforbruget ikke umiddelbart kan reduceres yderligere.

### **3.11 Spildevand**

Ejendommens sanitære spildevand ledes via septiktank til dræn.

Rengøringsvand fra stalde ledes til gyllebeholdere. Rengøringsvand fra staldene er automatisk indregnet i gødningsberegningen.

Der vaskes ikke maskiner på ejendommen.

Regnvand fra bygninger og befæstede arealer, hvor der ikke forekommer gødningsrester, foderrester, olie- og kemikalierester eller andre forurenende stoffer, ledes til bevokset areal.

Kommunen vurderer, at spildevandproduktion ikke giver anledning til væsentlige påvirkninger af omgivelserne.

### **3.12 Uheld og risici**

Arbejdsgange hvor der er risiko for uheld er knyttet til håndtering af husdyrgødning. Gyllebeholdere kan springe læk og der kan ske uheld i forbindelse med gylleudbringning. I tilfælde af uheld kontaktes Alarmcentralen 112, Falck. Hvis det er relevant tilkaldes slamsuger. Ved havari på mark med gyllevogn omlastes gyllen, hvis det er relevant.

Al læsning af gyllevogne overvåges, og ansatte er instrueret i processen. For at minimere risikoen for uheld, er gyllebeholdere tilmeldt ordning om 10-åring beholderkontrol.

Kerteminde Kommune stiller derudover krav om, at alarmer til ventilation løbende tjekkes, at der udarbejdes en beredskabsplan som oversættes til andre relevante sprog end dansk, hvis der på bedriften ansættes medarbejdere, der ikke kan læse og forstå dansk.

Kerteminde Kommune vurderer i øvrigt, at forureningsrisikoen ved håndtering af husdyrgødning i øvrigt, kunstgødning, veterinære hjælpemidler samt døde dyr, er lav.

### **3.13 Pesticider og sprøjtemidler**

Der opbevares ingen pesticider og sprøjtemidler på bedriften. Der er heller ingen sprøjteudstyr på bedriften.

### **3.14 Skadedyr**

Der sørges for generelt renhold og ryddelighed, bl.a. vask og rengøring af stalde samt renholdelse for foderrester mm. Også udendørsarealer holdes rene for foderspild og rester, sådan at det ikke tiltrækker gnavere mm.

Fluer bekæmpes efter gældende retningslinjer ved hjælp af rovfluer.

Der er i den eksisterende miljøgodkendelse ikke redegjort for bekæmpelse af rotter. Kommunen stiller derfor vilkår om, at bekæmpelse af rotter skal foregå i overensstemmelse med retningslinjerne fra Statens Skadedyrlaboratorium.

Kommunen vurderer således, at det ikke er nødvendigt at stille yderligere vilkår til bekæmpelse af skadedyr.

### 3.15 Støj

Der vil forekomme støj i forbindelse med levering og afhentning af slagtesvin. Der er endvidere afhentning af døde dyr ved tilkald, samt levering af ved tilkald samt levering af råvarer til foder, mv. 4 – 5 gange ugentligt.

Der forekommer desuden støj fra ventilationsanlægget, hvilket vil være mest udbredt om sommeren, hvor der skal ventileres mere for at holde temperaturen nede i staldene.

På den baggrund er det kommunens opfattelse, at ejendommen kan indrettes og drives, således at de vejledende grænseværdier for støj ikke overskrides. Der stilles derfor kun vilkår om, at virksomheden skal overholde de generelle støjkrav.

### 3.16 Lugt

Nærmeste byzone, samlet bebyggelse og nabobeboelse ligger henholdsvis 1.106 m, 487 m og 218 m fra nærmeste staldanlæg.

Det fremgår af beregningsmodulet i det nye ansøgningsystem, at genekriteriet er overholdt i forhold til byzone, nærmeste samlede bebyggelse og nærmeste nabo uden landbrugspligt, i henhold til bekendtgørelsen om tilladelse og godkendelse m.v. af husdyrbrug, bek. nr. 648 af 18. juni 2007. Dette kan ses i nedenstående tabel.

Den nye model er anvendt som beregningsmodel for lugt og der er ingen ejendomme med mere end 75 DE i nærheden af denne drift.

**Tabel 5.** Lugtgeneafstand i forhold til byzone, samlet bebyggelse og nærmeste nabo.

Område	Samlet ukorrigeret	Korrigeret geneafstand (ansøgt drift)	Korrigeret geneafstand (nudrift)	Vægtet gennemsnits afstand	Genekriterie overholdt
Eksisterende eller fremtidig byzone	467,89	0,00	0,00	0,00	Ja. Ingen nabobeboelser/byzone indenfor 1,2 gange geneafstand.
Samlet bebyggelse	338,31	0,00	0,00	0,00	Ja. Ingen nabobeboelser/byzone indenfor 1,2 gange geneafstand.
Enkeltbolig	151,83	0,00	0,00	0,00	Ja. Ingen nabobeboelser/byzone indenfor 1,2 gange geneafstand.

På baggrund af ovenstående vurderer Kerteminde Kommune, at der ikke er behov for at stille vilkår om særlige lugtbegrænsende tiltag eller supplerende detaljerede beregninger.

### 3.17 Støv

Der er ikke i den eksisterende miljøgodkendelse redegjort for eventuelle støvgener på bedriften. Kommunen vurderer dog, at den eksisterende drift på ejendommen ikke vil give anledning til støvgener for omboende.

### 3.18 Lys

Der er placeret arbejdslys ved døre til staldanlæg. Udendørsbelysning tændes manuelt og er kun tændt i forbindelse med daglige arbejds gange, hvis dagslyset ikke er tilstrækkeligt.



På den baggrund vurderer kommunen, at det ikke er nødvendigt at stille vilkår om foranstaltninger til at afhjælpe lysgener.

### 3.19 Oplag af olie og kemikalier

Der er ingen oplag af olie og kemikalier på ejendommen.

### 3.20 Affald

Medicinrester og medicinaffald (fx kanyler o.l.) opbevares utilgængeligt i lukkede beholdere. Medicinaffaldet og kanyler bortskaffes via industrirenovationsordning jf. kommunens regulativer på området.

Hvis al affaldshåndtering sker i henhold til Regulativ for Erhvervsaffald for Klintholm-kommunerne, er det kommunens vurdering, at opbevaring og håndtering af affald ikke giver anledning til væsentlig påvirkning af omgivelserne. Der stilles derfor vilkår herom.

### 3.21 Døde dyr

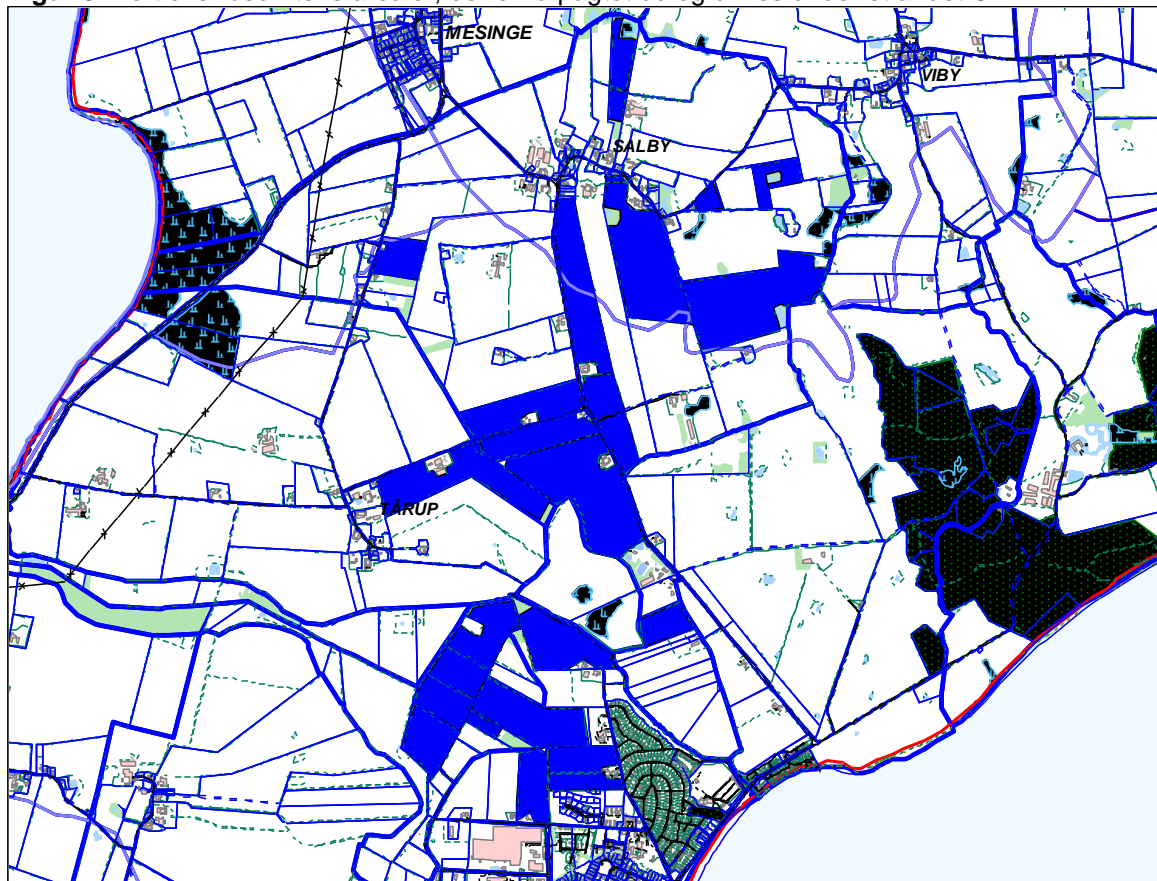
Selvdøde dyr opbevares under kadaverkappe indtil afhentning til destruktionscenter finder sted ved tilkald. Kadaverkappen er placeret ved gyllebeholdere.

Kerteminde Kommune vurderer, at opbevaring af døde dyr ikke giver anledning til væsentlige gener for omgivelserne incl. naboer.

## 4. Udbringningsarealer

Svineproduktionen på Tårup Østergade 83 drives under CVR nr.: 65769514. Jorden er bortforpagtet til en anden bedrift med CVR nr.: 62401311, hvortil husdyrgødningen afsættes. Arealerne kan se på figur 3 nedenfor.

**Figur 3.** Kort over bedriftens arealer, der er forpagtet ud og drives under et andet CVR nr.



Ingen af arealerne, hvortil husdyrgødningen fra bedriften afsættes, er beliggende indenfor nitratklasser eller indenfor fosforklasse 2 eller 3.

Arealerne afvander til Dalby Bugt og Kerteminde Bugt.

## 5. Management

Den daglige drift søges tilrettelagt ud fra principperne om godt landmandskab og ansvarlig driftsledelse, således at anlægget giver anledning til mindst mulig miljøbelastning og færrest mulige gener for omgivelserne

Ansøger redegør for, at der er stor bevågenhed omkring minimering af forbruget af ressourcer som strøm, varme, brændstof og næringsstoffer. Herudover fokuseres på reduceret ammoniakfordampning fra stalde og gødningslagre. Dette søges bl.a. opnået ved renholdelse af overflader.

Endvidere fokuseres på færrest mulige lugt- og fluegener for omgivelserne. Dette søges opnået ved renholdelse af overflader, som nævnt ovenfor og fluebekæmpelse i henhold til statens skadedyrlaboratorium.

Der foretages daglige tjek og løbende service på produktionsanlægget. Hvis der er behov for det, bliver der tilkaldt service til driftsanlægget som udføres af kompetent personale.

Hvert år udarbejdes en mark- og gødningsplan samt gødningsregnskab af en planteavlskonsulent, hvorved det sikres at mængden af gødning tilpasses afgrødernes forventede behov samt opfylder lovkravene for maksimal tildeling af næringsstoffer. I planen bliver der taget hensyn til bl.a. jordbundstype, sædskifte, planternes udbytte og kvælstofudnyttelsen.

Der udarbejdes foderplan og fodringen optimeres. Derved udnyttes de respektive næringsstoffer bedst muligt i foderet, hvilket bevirker mindst muligt tab.

Godt landmandskab er en vigtig del af BAT og selvom det er svært at kvantificere miljøfordele med hensyn til emissionsreduktioner eller reduktioner i brugen af energi og vand, er det tydeligt at en ansvarsbevidst driftsledelse kan bidrage til en forbedret miljøpræstation for en bedrift med intensiv svineproduktion.

Til forbedring af den generelle miljøpræstation for et intensivt husdyrbrug, er det BAT at udføre alle de følgende punkter:

- føre journal over vand- og energiforbrug, mængde af husdyrfoder, opstået spild og spredning af uorganisk gødning og husdyrgødning på markerne
- identificere og implementere uddannelses- og træningsprogrammer for bedriftspersonale
- have en nød fremgangsmåde til at håndtere ikke planlagte emissioner og hændelser
- iværksætte et reparations- og vedligeholdelsesprogram for at sikre, at bygninger og udstyr er i driftsklar stand, samt at faciliteterne holdes rene
- planlægge aktiviteter på anlægget korrekt, såsom levering af materialer og fjernelse af produkter og spild, samt
- planlægge gødning af markerne korrekt.

BAT inden for management/godt landmandskab er i BREF (referencedokument for bedste tilgængelige teknikker, der vedrører intensiv fjerkræ- og svineproduktion) defineret på en række områder og på bedriften er der taget følgende forholdsregler:

- Al gylle afsættes til gylleaftaler. Der føres journal over spredning af uorganisk gødning og husdyrgødning på markerne i form af mark- og gødningsplan, som endvidere bruges til planlægning af kommende sæsons spredning.
- Der bliver lavet beredskabsplan i forbindelse med ansøgningen, så forholdsregler i forbindelse med uheld med kemikalier og gylle, brand mv. er beskrevet.
- Der foretages daglige tjek og løbende service på anlæggene efter behov.

På baggrund af ovenstående stiller Kerteminde Kommune vilkår om, at der skal løbende skal føres journal over vand- og energiforbrug, samt opstået spild, at anlæg, der er særligt energiforbrugende,

f.eks. ventilationsanlæg, skal kontrolleres og vedligeholdes således, at de altid kører energimæssigt optimalt og at der i tilfælde af ansættelse af medarbejdere på bedriften, skal der udarbejdes uddannelses- og træningsprogrammer.

På baggrund af ovenstående vurderes det, at ansøger bruger tilstrækkelig BAT indenfor management, hvis ovenstående vilkår overholdes.

## **6. Bedst anvendelige teknik (BAT)**

Kommunen skal vurderer om der leves op til kravet om BAT indenfor følgende områder:

- Management
- Staldteknologi
- Foderteknologi
- Forbrug af vand og energi
- Opbevaringsteknik

Ud fra de kriterier, der er beskrevet i forbindelse med fortolkningen af husdyrgodkendelseslovens regler vurderer kommunen, at tiltag indenfor ovenstående områder sikrer, at husdyrbrugets samlede anlæg lever op til kravet om anvendelse af bedst tilgængelige teknologi, hvis de i revurderingen opstillede vilkår efterleves. Kommunen vurderer samtidig, at den anvendte teknologi ikke medfører nogen form for negative sideeffekter i forhold til fx energiforbrug, dyrevelfærd mv.

## **7. Egenkontrol**

Bedriftens egenkontrol består af det lovpligtige gødningsregnskab, sprøjtejournal, produktionsopgørelser i markbrug og svinebrug samt driftsregnskab.

Desuden stiller kommunen vilkår om, at rengøring af ventilationsanlæg og kontrol af alarm skal fremgå af egenkontroljournal og at dokumentation for anvendelse af fytase i foder til slagtesvin skal forevises kommunen på forlangende.

Hvis ovenstående overholdes, er det kommunens vurdering, at der leves op til kravene om egenkontrol.

## **8. Ændringer på virksomheden**

Kommunen stiller vilkår om, at ved ophør af husdyrproduktionen skal stalde, gyllebeholdere, fortanke, rørsystemer, gyllekanaler, kummer m.v. tømmes og rengøres for husdyrgødning og bortskaffes efter gældende regler og at medicinaffald mv. skal bortskaffes efter gældende regler.

Desuden stiller kommunen vilkår om, at kommunen skal orienteres ved ophør af produktionen og at planlægning af oprydning mv. skal ske i samråd med kommunen.

## **9. Kommunens samlede vurdering**

Kerteminde Kommune har den 6. august 2004 meddelt godkendelse efter miljøbeskyttelseslovens § 33 til en årlig produktion af slagtesvin på Tårup Østergyde 83, 5370 Mesinge.

Da der er forløbet 8 år siden godkendelsen blev meddelt, skal godkendelsen revurderes, i henhold til §17 i bekendtgørelse om tilladelse og godkendelse m.v. af husdyrbrug, bek. nr. 294 af 31/03/2009 (husdyrgodkendelsesbekendtgørelsen).

Den tilladte årlige produktion på ejendommen er 8.885 stk. slagtesvin, 32 – 107 kg, svarende til 246,81 DE/år.

Ejendommen er en landbrugsejendom beliggende i landzone udenfor kommuneplanens rammer. Ejendommens anlæg ligger i et særlig landskabeligt og sårbart landskabsområde. Anlæg i nudrift og ansøgt drift opfylder afstandskravene i Lov om miljøgodkendelse m.v. af husdyrbrug, §§ 6 – 8.

Den nødvendige opbevaringskapacitet er til stede på ejendommen.

Der er ca. 200 meter til nærmeste nabo uden landbrugspligt. Genekriterier for lugt er overholdt i forhold til byzone, samlet bebyggelse og nabo.

Det vurderes ikke, at bedriftens anlæg giver anledning til væsentlig påvirkning af omkringliggende naturområder med luftbåren ammoniak.

Kommunen vurderer, at der i ansøgt produktion leves op til kravet om anvendelse af bedst tilgængelige teknik, hvis de påbudte vilkår overholdes.

På baggrund af ovenstående vurderer Kerteminde Kommune, at det slagtesvineproduktionen fortsat ikke vil medføre en væsentlig påvirkning af miljøet, naturen og naboerne, hvis de i godkendelsen opstillede vilkår meddelt ved påbud overholdes.

Hans Andersen  
Hyrdevej 83  
5300 Kerteminde

## Teknisk Forvaltning

Rådhuset  
Hans Schacksvej 4  
5300 Kerteminde

Tlf. 65 32 15 56  
Direkte 63 32 22 84

Fax 65 32 17 56  
E-post lkh@kerteminde.dk

**Henvendelse til**  
Lone Kalmar Hansen

**Dok.id.**  
52849

**Sags.nr.**  
21407

**Dato** 06-08-2004

## Miljøgodkendelse

af slagtesvineproduktion omfattende 8.950 producerede slagtesvin (30-100 kg) svarende til 249 dyreenheder (DE) på ejendommen matrikel nr. 3a. Tårup by, Tårup beliggende Tårup Østergyde 83, 5370 Mesinge. C.V.R. 65-76-95-14.

### Sammendrag

Der gives miljøgodkendelse til virksomheden med en slagtesvineproduktion jf. bilag 1 i Husdyrgødningsbekendtgørelsen<sup>1</sup> svarende til en produktion på 8.950 producerede slagtesvin (30 – 100 kg), svarende til 249 DE. Produktionen foregår i kontinuerlig drift.

Godkendelsen omfatter hele ejendommen som har listebetegnelsen II.

Godkendelsen bortfalder hvis den ikke er udnyttet inden 2 år fra dato.

Retsbeskyttelsen for miljøgodkendelsen udløber 8 år efter godkendelsen er endeligt meddelt.

Forudsætningerne for godkendelsen herunder miljømæssig vurdering af ansøgningen findes i det ansøgte materiale samt vedlagte ”Miljøteknisk Redegørelse” af 4. august 2004.

I redegørelsen konkluderes det at virksomheden kan drives uden gener eller risiko for omgivelserne når de efterfølgende vilkår overholdes.

### Kerteminde Kommunes afgørelse

Kerteminde Kommune godkender svineproduktionen på Tårup Østergyde 83, 5370 Mesinge, på følgende betingelser:

<sup>1</sup> Bekendtgørelse nr. 604 af 15. juli 2002 om erhvervsmæssigt dyrehold, husdyrgødning, ensilage m.v. med efterfølgende ændringer

# Vilkår

## 1. Indretning og drift

- 1.1. Ejendommen drives i overensstemmelse med det ansøgte, det der er beskrevet i Miljøteknisk Redegørelse.
- 1.2. Svinebruget tillades drevet med et dyrehold på maksimalt, 8.950 producerede slagtesvin (30-100 kg) svarende til 249 DE.

## 2. Støj

- 2.1. Virksomhedens bidrag til støjniveauet ved nærmeste bolig må ikke overstige følgende værdier:

Mandag-fredag kl. 7-18 (8 timer)	Alle dage kl. 18-22 (1 time)	Alle dage kl. 22-7 (½ time)	Alle dage kl. 22-7
Lørdag kl. 7-14 (7 timer)	Lørdag kl. 14-18 (4 timer)		Maksimal værdi
	Søn- og helligdage kl. 7-18 (8 timer)		
55 dB(A)	45 dB(A)	40 dB(A)	55 dB(A)

Støjbidraget (bortset fra maksimalværdien) måles som det ækvivalente, konstante, korrigerede støjniveau i dB(A) (re. 20 Pa). Tallene i parenteserne angiver midlingstiden inden for den pågældende periode.

## 3. Husdyrgødning og vaskevand

- 3.1. Udspreddingen af husdyrgødning skal følge anvisningerne i de obligatoriske mark- og gødningsplaner som skal være tilpasset vilkårene i denne godkendelse.
- 3.2. Vaskevand fra stalde, maskiner o. lign. skal ledes til opsamlingsbeholder.
- 3.3. Enhver ændring af aftalearealerne for husdyrgødning skal gennemgås af Fyns Amt med henblik på at få vurderet om det vil udløse en fornyet VVM-screening.

## 4. Fosfor og andre næringsstoffer

- 4.1. Der må ikke ske uhensigtsmæssig ophobning af fosfor eller andre næringsstoffer på udbringningsarealerne.
- 4.2. Der skal udarbejdes årlige regnskaber for tilførsel og fraførsel af fosfor på harmoniarealerne.
- 4.3. Der skal mindst hvert 5. år bestemmes fosfortal på et repræsentativt udsnit af udbringningsarealerne, eller som minimum for de ejede arealer.

## **5. Lugt og støv**

- 5.1. Det skal ved hensigtsmæssig indretning og drift af staldanlæggene sikres at driften ikke giver anledning til væsentlige staldlugtgener i områder udenfor ejendommens areal.
- 5.2. Såfremt ejendommens drift medfører staldlugtgener der af kommunen vurderes som uacceptable vil der blive stillet krav om gennemførelse af lugtbegrænsende foranstaltninger.
- 5.3. Der kan med henblik på vurdering af lugtstofemissionens størrelse stilles krav om lugtundersøgelser, dog maksimalt 1 gang pr. år. Inden måling og beregning foretages skal undersøgelsesprogrammet godkendes af kommunen.
- 5.4. Driften må ikke medføre væsentlige støvgener uden for ejendommens eget areal.

## **6. Forebyggende foranstaltninger**

- 6.1. Der skal gennemføres en effektiv fluebekæmpelse i staldene, i overensstemmelse med Statens Skadedyrlaboratoriums vejledning.

## **7. Affald**

- 7.1. Affald skal opbevares og bortskaffes efter kommunens regulativer.
- 7.2. Virksomhedens medicinaffald, veterinært affald m.v. skal opbevares utilgængeligt for uvedkommende. Affaldet skal bortskaffes efter kommunens regulativer.

## **8. Tilsyn og kontrol**

- 8.1. Som dokumentation for at godkendelsens vilkår 3 overholdes kan virksomheden 1 gang årligt blive pålagt at udføre følgende:

Måling eller beregning af støj. Undersøgelsen skal udføres af en person eller et firma der er godkendt til det af Miljøstyrelsen.

- 8.2. Inden måling og beregning foretages skal undersøgelsesprogrammet godkendes af kommunen.

- 8.3. Med mindre andet aftales med kommunen skal målinger og beregninger udføres efter retningslinierne i Miljøstyrelsens vejledninger:

Nr. 2/2001: "Luftvejledningen"

Nr. 6/1984: "Måling af ekstern støj fra virksomheder"

Nr. 5/1993: "Beregning af ekstern støj fra virksomheder"

Nr. 4/1997: "Godkendelse af husdyrbrug, 2. udgave".

- 8.4. Godkendelsen tages op til første revidering efter 8 år og herefter mindst hvert 10. år.
- 8.5. Virksomheden skal have separat slagterinummer der kun gælder ejendommen

## **9. Egenkontrol**

9.1. Dokumentation i form af kvitteringer, sædskifte- og gødningsplaner, forpagtning- og overførelsesaftaler (af mindst 1 års varighed) m.v. opbevares i mindst 5 år og forevises kommunen på forlangende.

## **10. Ændringer på virksomheden**

10.1. Enhver væsentlig drifts-, indretnings- eller bygningsmæssig ændring skal anmeldes til kommunen inden gennemførelsen. Kommunen vurderer om de aktuelle planer for ændring/udvidelse kan ske indenfor rammerne af denne godkendelse.

10.2. Ændringer i ejerforhold, eller den ansvarlige for driften, skal meddeles tilsynsmyndigheden.

## **Klagevejledning**

Der kan skriftligt klages over denne afgørelse inden 4 uger fra offentliggørelse. De klageberettigede er: ansøgeren, embedslægeinstitutionen, amtet, Danmarks Naturfredningsforening og enhver med en individuel væsentlig interesse i afgørelsen.

Eventuel klage skal sendes til kommunen som sender den videre til Skov- og Naturstyrelsen.

Afgørelsen vil blive offentliggjort i dagspressen den 11.08.2004

Sidste frist for indgivelse af klage vil således være onsdag den 08.09.2004 ved kontortids ophør.

Virksomheden vil få besked hvis der kommer klager over afgørelsen. En klage over godkendelsen har ikke opsættende virkning med mindre Skov- og Naturstyrelsen bestemmer andet.

Hvis afgørelsen ønskes prøvet ved en domstol skal sagen være anlagt inden 6 måneder efter at afgørelsen er meddelt. Fristen regnes fra annonceringsdatoen.

Med Venlig Hilsen

Lone Kalmar Hansen

Kopi sendt til:

Fyns Amt, Miljø- og Arealafdelingen, Amtsgården, Ørbækvej 100, 5220 Odense SØ  
Miljøcenter Fyn/Trekantområdet I/S, Niels Bohrs Allé 181, 5220 Odense SØ (JKR)  
Embedslægeinstitutionen for Fyns Amt, Tolderlundsvej 2, 5000 Odense C  
Arbejdstilsynet Kreds Fyns Amt, Dannebrogsgade 1, 5000 Odense C  
Danmarks Naturfredningsforening, Masnedøgade 20, 2100 Kbh. Ø