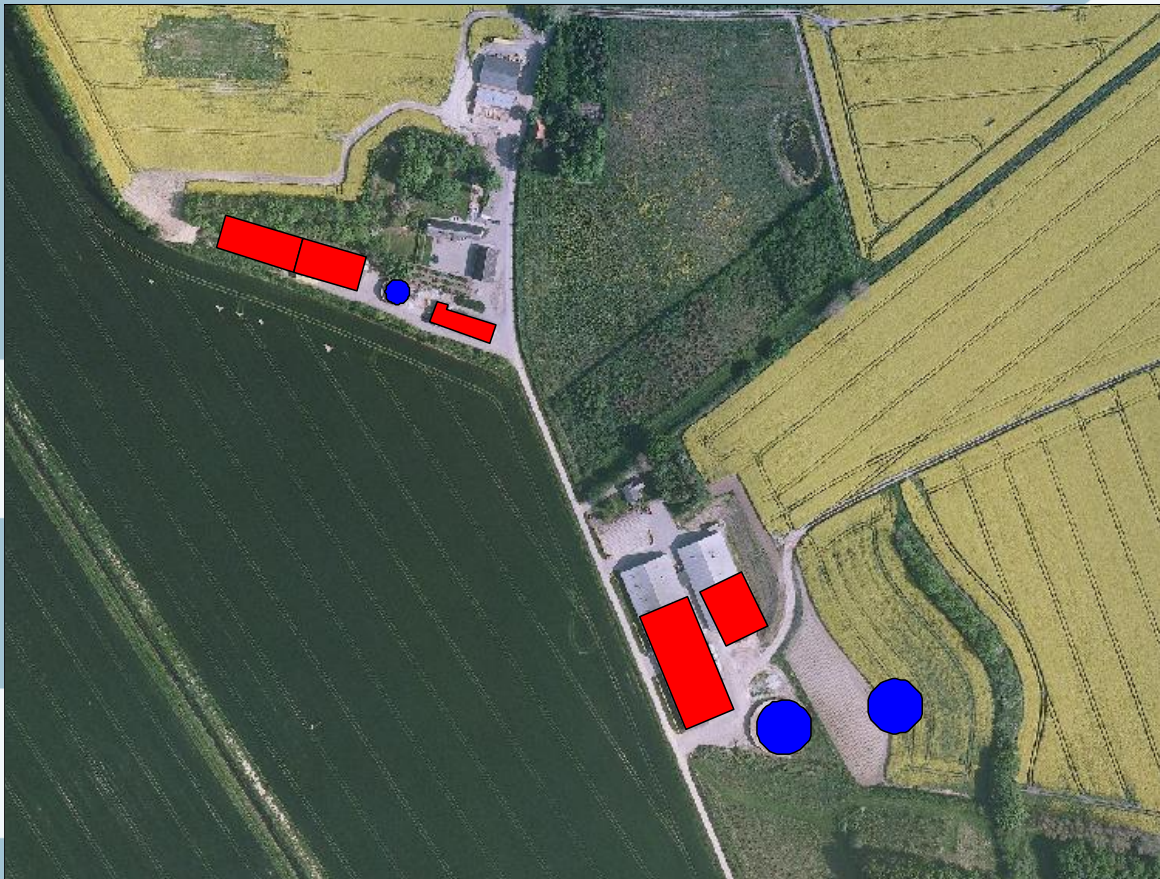




Kerteminde
Kommune

Godkendelse af anlæg til svineproduktion på Egensøvej 285, 5390 Martofte



Den 18. august 2009

INDHOLDSFORTEGNELSE

1. Ansøgning om miljøgodkendelse	4
2. Afgørelse	4
3. Samlet vurdering.....	4
4. Vilkår.....	4
4.1 Generelle forhold.....	4
4.2 Produktionsanlæg	5
4.3 Udbringningsarealer	7
4.4 Bedste tilgængelige teknik	7
4.5 Egenkontrol	7
4.6 Ændringer på virksomheden	7
5. Godkendelsens varighed.....	7
6. Offentliggørelse	7
7. Klagevejledning	8
8. Høringer	8
9. Bemærkninger	8
10. Retsbeskyttelse	8
Miljøteknisk beskrivelse og vurdering	10
1. Bemærkninger	10
2. Resumé	10
3. Generelle forhold	10
3.1 Indretning og drift	10
3.2 Dyrehold	11
4. Produktionsanlæg.....	11
4.1 Lokalisering og landskabelige hensyn	11
4.2 Staldteknologi.....	13
4.3 Foder	13
4.4 Ventilation.....	13
4.5 Gødningsproduktion og opbevaringskapacitet.....	14
4.6 Ammoniakemission	15
4.7 Transport	16
4.8 Vandforbrug.....	17
4.9 Energiforbrug.....	17
4.10 Spildevand.....	17
4.11 Uheld og risici.....	18
4.12 Pesticider og sprøjtemidler.....	18
4.13 Skadedyr	18
4.14 Støj.....	18
4.15 Lugt	19
4.16 Støv	19
4.17 Lys	19
4.18 Oplag af olie	19
4.19 Affald	19
4.20 Døde dyr.....	19
5. Udbringningsarealer	19
6. Management.....	20
7. Bedst anvendelige teknik (BAT)	20
8. Egenkontrol.....	21
9. Ændringer på virksomheden	21
10. 0-alternativet.....	21
11. Foranstaltninger ved ophørt produktion	22
12. Kommunens samlede vurdering.....	22
Bilag	23

DATABLAD

TITEL: § 12 MILJØGODKENDELSE

DATO FOR GODKENDELSE: 18. AUGUST 2009

BEDRIFTSNAVN: EGENSØGÅRD

CVR-NR OG P-NUMMER: 25018044 OG 1007220657

CHR NUMMER: 98309

EJENDOMSNUMMER: 440-0000729

MATR. NR: 1^E

EJERLAV: EGENSE BY, STUBBERUP

ADRESSE: EGENSØVEJ 285, 5390 MARTOFTE

ANSØGER: JAKOB KROGH ANDERSEN, JKA@POST2.TELE.DK

KONSULENT: JANNI EGESTAD KRISTIANSEN, JEK@PATRIOTISK.DK

TILSYNSMYNDIGHED: KERTEMINDE KOMMUNE

1. Ansøgning om miljøgodkendelse

Jakob Krog Andersen har ansøgt Kerteminde Kommune om miljøgodkendelse af en svineproduktion på Egensøvej 285, 5390 Martofte, CVR. nr. 25018044.

Årsagen til ansøgningen er et ønske om, at udvide husdyrholdet fra en årsproduktion på 773 årssøer, 10.800 smågrise, 7 – 30 kg samt 700 stk. polte, 30 – 102 kg, svarende til 266 DE/år, til 800 årssøer, 700 stk. polte, 30 – 102 kg og 17.500 smågrise, 7,3 – 36 kg, svarende til 332,36 dyreenheder, samt til opførelse af ny stald til smågrise og polte på ca. 858 m² og etablering af ny gyllebeholder på 3.000 m³.

Miljøgodkendelsen omfatter kun bedriftens anlæg beliggende Egensøvej 285, 5390 Martofte. Alle bedriftens arealer er forpagtet til Hindsholm Jordbrug I/S. Der søges særskilt om godkendelse af udbringningsarealerne, idet disse delvist er omfattet af Miljøstyrelsens udpegninger af sårbare områder mht. fosfor og nitratudvaskning.

Ansøgningen om miljøgodkendelse er indsendt til Kerteminde Kommune gennem Miljøstyrelsens elektroniske ansøgningssystem første gang den 4. december 2008.

Udvidelse af produktionen er omfattet af §12, stk. 3 i lov om miljøgodkendelse m.v. af husdyrbrug, lov nr. 1572 af 20. december 2006 (husdyrgodkendelsesloven).

2. Afgørelse

Kerteminde Kommune meddeler herved miljøgodkendelse til anlæg af husdyrproduktion på op til 332,36 DE/år, samt til opførelse af ny stald til smågrise og polte på ca. 858 m² og etablering af ny gyllebeholder på 3.000 m³ på bedriften matr. nr. 1^e Egense By, Stubberup, beliggende Egensøvej 285, 5390 Martofte. Godkendelsen meddeles i henhold til lov om miljøgodkendelse m.v. af husdyrbrug, lov nr. 1572 af 20. december 2006, § 12, stk. 3. Godkendelsen meddeles på nedenstående vilkår, som er gældende for hele virksomheden.

Godkendelsen er meddelt på grundlag af oplysninger i ansøgningsmaterialet. Forudsætningerne for godkendelsen, herunder miljømæssig vurdering af ansøgningen, findes i "Miljøteknisk beskrivelse og vurdering".

3. Samlet vurdering

Kerteminde Kommune vurderer, at ansøger har truffet de nødvendige foranstaltninger til at forebygge og begrænse forureningen ved anvendelse af bedst tilgængelige teknik og husdyrbruget i øvrigt kan drives på stedet uden at påvirke omgivelserne på en måde, som er uforenelig med hensynet til omgivelserne, hvis nedenstående vilkår er overholdt.

4. Vilkår

4.1 Generelle forhold

4.1.1 Indretning og drift

- Ejendommen skal indrettes og drives i overensstemmelse med de oplysninger, der ligger til grund for godkendelsen.
- De vilkår der vedrører driften, skal være kendt af de ansatte, der er beskæftiget med den pågældende del af driften.
- Der skal til stadighed tilstræbes en god staldhygiejne, herunder sikre at stier og båse holdes tørre, samt at staldene og fodringsanlæg holdes rene.
- Drikkevandssystemet skal drives og vedligeholdes, således at unødigt spild undgås i videst muligt omfang.
- Ved ophør af driften, skal der træffes de nødvendige foranstaltninger for at undgå forureningsfare, og ejendommen skal fremstå i miljømæssig god stand.

4.1.2 Årsproduktion

- Virksomhedens maksimale dyrehold må ikke uden fornyet ansøgning om miljøgodkendelse udvides til en årsproduktion større end de i godkendelsen angivet **800 årssøer, 700 stk. polte, 30 – 102 kg, og 17.500 smågrise til 36 kg, svarende til 332,36 dyreenheder**, beregnet

efter nuværende lovgivning. Dyreholdet må variere 10 % over året, dog således at det maksimale dyrehold beregnet over 1 år (1. august til 1. august) ikke må overstige 332,36 DE. Ligeledes kan ind- og afgangsvægte ændres med maks. 10 % dog således, at det maksimale dyrehold ikke overstiger 332,36 DE over 1 år. Husdyrproduktionen må hvert år de første 8 år være op til 15 % mindre end angivet.

- Virksomhedens dyrehold må ikke omlægges uden fornyet tilladelse eller godkendelse.

4.1.3 Information og ændringer på virksomheden

- Ændring af ejerforhold eller ansvar for driften skal meddeles Kerteminde Kommune senest 1 måned efter ændringen.
- En godkendelse meddelt efter lov om miljøgodkendelse m.v. af husdyrbrug fritager ikke fra krav om tilladelse, godkendelse, dispensation efter anden lovgivning.
- De for virksomheden gældende love og bekendtgørelser skal til steds efterleves, uanset at de deri nævnte krav/regler kan være en skærpelse af de stillede vilkår i denne miljøgodkendelse.

4.2 Produktionsanlæg

4.2.1 Landskabelige hensyn

- Opførelse af smågrise- og poltestald skal ske i overensstemmelse med ansøgningen mht. placering, bygningshøjde, taghældning og materialevalg.
- For at sikre hensynet til de landskabelige værdier skal der etableres og til steds vedligeholdes et 3-rækket beplantningsbælte syd for ny gyllebeholdere. Etableringen skal ske senest 1 år efter stald og gyllebeholdere er opført. Beplantningen skal søges tilpasset bedst muligt ind i omgivelserne, dvs. ved at vælge træsorter, der allerede findes i området og som er naturligt hjemmehørende i Danmark.

4.2.2 Forsuringsanlæg

- Forsuringsanlægget skal være i drift året rundt, svarende til 8.700 timer pr. år.
- Enhver type af driftsstop skal registreres sammen med årsagen hertil.
- Hvis der opstår driftsproblemer med forsuringsanlægget, der bevirker at der højst sandsynligt ikke kan opnås den forventede reduktion i ammoniakemission, skal kommunen kontaktes og der skal udarbejdes en handleplan, som skal godkendes af kommunen.
- Til sikring mod forurening af jord, undergrund og grundvand med syrespild ved lækage på syretanken, skal syretanken være dobbeltskroget, og forsuringsanlæg med tilhørende syretank skal placeres på støbt bund.
- pH i reaktoren/procestanken inden hver behandling skal i gennemsnit ligge på max. pH 6,0 på månedsbasis.
- Korrekt drift af anlægget skal kunne dokumenteres på tilsynsmyndighedens forlangende.

4.2.3 Foder

- Enzymet fytase skal anvendes i alle foderblandinger. Fytase skal doseres, således at fosforindholdet i foderet reduceres maksimalt. Den doserede mængde skal afpasses således, at den til enhver tid er dyrevelfærds- og miljømæssigt forsvarlig.

4.2.4 Ventilationsanlæg

- Som fast procedure skal der foretages eftersyn og rensning af ventilationskanaler mindst 2 gange årligt.
- Ved driftsproblemer skal der foretages eftersyn af anlægget ved forhandler eller anden autoriseret fagmand/reparatør.

4.2.5 Transport

- Transport til og fra ejendommen skal fortrinsvis ske i dagtimerne.
- Transport gennem Martofte By skal ske hensynsfuldt.
- Det årlige kørselsbehov må ikke udvides væsentligt ud over det i den tekniske beskrivelse angivne.
- Evt. spild på vejarealer skal fjernes efter arbejdets afslutning og/eller samme dag ved arbejdstids ophør.

4.2.6 Spildevand

- Tagnedløbsbrønde og brønde for rent vand skal indenfor 15 meter fra stalde og gyllebeholder være ført min. 10 cm over terræn, således at der ikke kan løbe overfladevand til dræn/vandløb eller faskiner.

4.2.7 Uheld og risici

- Ved akut forurening af jord, overfladevand eller grundvand, skal Alarm 112 straks alarmeres. Det gælder blandt andet ved spild af gylle, ajle, ensilagesaft, møddingsvand, olie, benzin og kemikalier.
- Opdages der forurening, der ikke er opstået akut, skal kommunens Miljø- og Kulturforvaltning kontaktes telefonisk i åbningstiden på telefon 65151515. Ved tvivlstilfælde kontaktes Alarm 112.
- Beredskabsplanen skal gennemgås og opdateres årligt.
- Beredskabsplanen skal udformes på andre relevante sprog end dansk, hvis der på bedriften er medarbejdere, der ikke kan læse og forstå dansk.

4.2.8 Støj

- Støj fra køretøjer skal minimeres mest muligt, ligesom de køretøjer, der anvendes i produktionen, skal anvendes hensynsfuldt, når nabobeboelse passerer.
- Virksomhedens bidrag til det ækvivalente, konstante, korrigerede støjniveau, ved den nærmest liggende enkeltbolig må maksimalt udgøre følgende:

Ugedag	tidsrum	Støjgrænse
Mandag - fredag	kl. 07 ⁰⁰ - 18 ⁰⁰	55 dB (A)
Lørdag	kl. 07 ⁰⁰ - 14 ⁰⁰	55 dB (A)
Mandag - fredag	kl. 18 ⁰⁰ - 22 ⁰⁰	45 dB (A)
Lørdag	kl. 14 ⁰⁰ - 22 ⁰⁰	45 dB (A)
Søn- og helligdage	kl. 07 ⁰⁰ - 22 ⁰⁰	45 dB (A)
Alle dage	kl. 22 ⁰⁰ - 07 ⁰⁰	40 dB (A)

Støjens spidsværdi må om natten ikke overstige 55 dB (A).

- Virksomheden skal for egen regning dokumentere, at støjvilkår overholdes, hvis kommunen finder det påkrævet. Støjmåling kan maksimalt kræves én gang pr. år, og skal udføres som beskrevet i Miljøstyrelsens til enhver tid gældende støjberegningsvejledning. Et eksemplar af målerapporten skal være kommunen i hænde senest 3 måneder efter anmodningen om beregningen.

4.2.9 Lugt og støv

- Det skal ved hensigtsmæssig indretning og drift af staldanlæggene sikres at driften ikke giver anledning til væsentlige lugt- og støvgener i områder uden for ejendommens areal.
- Hvis der opstår væsentlige lugtgener, skal der opstilles og gennemføres en handlingsplan, der kan reducere lugtgenerne til et acceptabelt niveau.
- Der kan med henblik på vurdering af lugtstofemissionens størrelse stilles krav om lugtmåling, dog maksimalt 1 gang pr. år. Inden måling og beregning foretages, skal undersøgelsesprogrammet godkendes af kommunen.

4.2.10 Affald

- Materialer der kan fjernes af vinden, skal - såfremt de opbevares udendørs - opbevares i lukkede beholdere. Spildt affald skal straks opsamles.
- Erhvervsaffald, herunder landbrugsplastfolie, elektronikskrot m.m., skal håndteres i henhold til Regulativ for Erhvervsaffald for Klinholm-kommunerne.
- Genanvendeligt metalaffald, herunder både aluminium emballage og hvidblik/stålemballage, samt genanvendeligt plastemballage, så som dunke, spande, tromler, plasticsække og andre

beholdere af plast skal tømmes for indhold, rengøres og bortskaffes til godkendt modtageanlæg i henhold til Regulativ for Erhvervsaffald for Klintholm-kommunerne.

- Farligt affald/olieprodukter og kemikalier samt affald herfra skal opbevares under tag, på fast, tæt bund uden mulighed for afløb til kloak, jord, vandløb eller grundvand og således, at der er opsamlingskapacitet til en mængde svarende til rumindholdet af den største benyttede beholder, samt sikres mod tilledning af regn- og overfladevand.
- Rester af desinfektionsvæsker, medicin og sprøjtemidler der ikke må/kan anvendes på ejendommen skal håndteres i henhold til Regulativ for farligt affald for Modtagestation Syddanmark I/S.
- Tom sprøjtemiddelemballage og emballager fra andre kemikalier skal håndteres i henhold til Regulativ for farligt affald for Modtagestation Syddanmark I/S.

4.2.11 Døde dyr

- Anmeldelse til afhentning af døde dyr skal ske inden 24 timer.

4.3 Udbringningsarealer

- Arealer der skal modtage husdyrgødning fra ejendommen, skal være godkendt af kommunen, inden der kan udbringes gylle på dem.

4.4 Bedste tilgængelige teknik

- Inden godkendelsen udnyttes, skal ansøgte projekt gennemgås af en energikonsulent med henblik på finde evt. besparelse indenfor energiområdet.
- Der skal løbende føres journal over vand- og energiforbrug, samt opstået spild.
- Anlæg, der er særligt energiforbrugende, f.eks. ventilationsanlæg, skal kontrolleres og vedligeholdes således, at de altid kører energimæssigt optimalt.
- I tilfælde af ansættelse af medarbejdere på bedriften, skal der udarbejdes uddannelses- og træningsprogrammer.
- Virksomheden skal løbende overveje muligheden for indførelse af renere teknologi (BAT).

4.5 Egenkontrol

- Gyllens pH og syreforbrug i hvert enkelt staldafsnit skal aflæses dagligt og registreres i en journal. Data gemmes i mindst 5 år og forevises kommunen på forlangende.
- Der skal indgås fast serviceaftale med producenten om kontrol jf. servicemanualen, herunder kalibrering af pH-målere, minimum 2 gange årligt. Kontrol og kalibrering skal noteres i ejendommens driftsjournal og kopi af kontrolrapporten skal være tilgængelig for tilsynsmuligheden i min. 5 år.
- Rengøring af ventilationsanlæg skal fremgå af egenkontroljournal.

4.6 Ændringer på virksomheden

- Enhver væsentlig drifts-, indretnings- og bygningsmæssig ændring skal anmeldes til kommunen inden den kan gennemføres. Kommunen vurderer, om de aktuelle planer for ændring/udvidelse kan ske inden for rammerne af denne godkendelse (anmeldeordning efter husdyrgødningsbekendtgørelsen).
- Ændringer i virksomhedens ledelse skal også anmeldes til kommunen.
- Der skal ske orientering til kommunen ved ophør af produktionen og planlægning af oprydning mv. skal ske i samråd med kommunen.

5. Godkendelsens varighed

Godkendelsen bortfalder, hvis den ikke er udnyttet inden for 2 år fra den 18. august 2009, eller hvis den ikke har været udnyttet i 3 på hinanden følgende år.

6. Offentliggørelse

Afgørelsen annonceres i Kerteminde Ugeavis og på Kerteminde Kommunes hjemmeside den 18. august 2009.

7. Klagevejledning

Afgørelsen kan senest den 15. september 2009 påklages til Miljøklagenævnet. Klageberettigede er ansøgeren, Miljøministeren, Sundhedsstyrelsen og enhver, der har en individuel, væsentlig interesse i sagens udfald.

En eventuel klage skal indsendes skriftligt til Kerteminde Kommune, Hans Schacksvej 4, 5300 Kerteminde, der videresender klagen til Miljøklagenævnet ledsaget af afgørelsen og sagens akter.

En klage har ikke opsættende virkning. Påbegyndelse af projektet før klagefristen udløb sker dog på egen risiko, idet Miljøklagenævnet kan bestemme, at en meddelt tilladelse ikke må udnyttes i tilfælde af rettidig klage.

Denne afgørelse kan inden 6 måneder fra meddelelsesdato indbringes til domstolsafgørelse.

8. Høringer

Miljøtekniske beskrivelse og vurdering til godkendelsen er sendt i naboorientering fra den 24. juni til den 15. juli 2009. Der er ikke indkommet kommentarer indenfor høringsperioden.

9. Bemærkninger

Afgørelsen omfatter alene forholdet til Lov nr. 1572 af 20. juni 2006 om miljøgodkendelse m.v. af husdyrbrug. Øvrige relevante tilladelser/godkendelser skal indhentes særskilt.

Hvis husdyrbruget giver anledning til uhygiejniske forhold eller væsentlig forurening kan kommunen, jf. husdyrgodkendelseslovens § 39, meddele påbud om, at forureningen skal nedbringes, herunder påbud om, at der skal gennemføres bestemte foranstaltninger.

Retsbeskyttelsen for miljøgodkendelsen udløber 8 år efter godkendelsen er endeligt meddelt, hvorefter godkendelsen 1. gang tages op til revurdering. Herefter revurderes godkendelsen hvert 10. år (IPPC-krav).

10. Retsbeskyttelse

Ifølge § 40 i Lov om miljøgodkendelse m.v. af husdyrbrug må tilsynsmyndigheden ikke meddele påbud eller forbud efter § 39 før der er forløbet 8 år efter meddelelsen af en godkendelse.

Tilsynsmyndigheden skal dog tage godkendelsen op til revurdering og om nødvendigt meddele påbud eller forbud efter § 39, hvis

- der er fremkommet nye oplysninger om forureningens skadelige virkning,
- forureningen medfører miljømæssige skadevirkninger, der ikke kunne forudses ved godkendelsens meddelelse,
- forureningen i øvrigt går ud over det, som blev lagt til grund ved godkendelsens meddelelse,
- væsentlige ændringer i den bedste tilgængelige teknik skaber mulighed for en betydelig nedbringelse af emissionerne, uden at det medfører uforholdsmæssigt store omkostninger,
- det af hensyn til driftssikkerheden i forbindelse med processen eller aktiviteten er påkrævet, at der anvendes andre teknikker.

Venlig hilsen

Hans Christian Jantzen
Afdelingsleder

Trine Baier Jepsen
Miljøsagsbehandler

Kopi sendt til:

- Patriotisk Selskab, patriotisk@patriotisk.dk
- Miljøcenter Odense, Post@ode.mim.dk
- Danmarks Naturfredningsforening, dn@dn.dk
- Danmarks Naturfredningsforening v. Tonny Jack Nielsen, kerteminde@dn.dk
- Danmarks Sportsfiskerforbund, jkt@sportsfiskerforbundet.dk
- Dansk Ornitologisk Forening, natur@dof.dk
- Dansk Ornitologisk Forening Kerteminde, kerteminde@dof.dk
- Det Økologiske Råd, info@ecocouncil.dk

Miljøteknisk beskrivelse og vurdering

1. Bemærkninger

Vedrørende landbrugsejendommen matr. nr. 1^o Egense By, Stubberup, ejendomsnummer 440-0000729 beliggende Egensøvej 285, 5390 Martofte.

Kerteminde Kommune har den 4. december 2008 modtaget en ansøgning om godkendelse af husdyrproduktion på 332,36 dyreenheder (DE) pr. år på ejendommen beliggende Egensøvej 285, 5390 Martofte. Ansøger er Jakob Krogh Andersen, der ejer bedriften.

En husdyrproduktion på 332,36 DE/år er omfattet af Lov nr. 1572 af 20. december 2006 om miljøgodkendelse m.v. af husdyrbrug, § 12: ” Kommunalbestyrelsen kan meddele godkendelse af etablering, udvidelse eller ændring af husdyrbrug for mere end 250 dyreenheder, dog [...]”.

Den miljøtekniske beskrivelse og vurdering danner grundlag for rækken af vilkår for virksomhedens drift, indretning og kontrol, der er meddelt i godkendelsen. Vilkårene skal sikre, at eventuelle gener for naboer begrænses, at der ikke sker en væsentlig næringsstofpåvirkning af ammoniakfølsomme naturtyper, overfladevand og grundvand, samt at der er taget hensyn til de landskabelige værdier.

Udgangspunktet for den miljøtekniske beskrivelse og vurdering er ansøgningen om miljøgodkendelse af virksomheden, der er indsendt gennem Miljøstyrelsens it-ansøgningssystem, skemanummer 9622, version 1 modtaget 4. december 2008 med tilhørende bilag, samt øvrige oplysninger indsendt eller angivet af ansøger eller ansøgers konsulent

2. Resumé

Der er den 4. maj 2006 meddelt godkendelse efter miljøbeskyttelseslovens § 33 til en årlig produktion på 773 årssøer, 10.800 smågrise, 7 – 30 kg samt 700 stk. polte, 30 – 102 kg, svarende til 266 DE/år.

Afgørelsen er påklaget til Skov- og Naturstyrelsen af Fyns Amt og Danmarks Naturfredningsforening. Miljøklagenævnet har endnu ikke truffet afgørelse i sagen.

Godkendelse af maj 2006 omfattede husdyrbruget samt arealer. I dag er arealerne forpagtet ud til Hindsholm Jordbrug I/S.

Opførelse af ny stald og ny gyllebeholder på 3.000 m³ skal vurderes i forhold til de landskabelige hensyn, bedst anvendelige teknologi og påvirkning af det omgivende miljø med ammoniak.

På baggrund af ovenstående vurderer Kerteminde Kommune, at udvidelsen ikke kan adskilles fra den eksisterende produktion og derfor skal hele husdyrbruget godkendes efter §12, stk. 3 i lov om miljøgodkendelse m.v. af husdyrbrug, lov nr. 1572 af 20. december 2006.

Ansøgningen omfatter en omlægning af produktionen til 800 årssøer, 700 stk. polte i ny stald og 17.500 smågrise til 36 kg, svarende til ca. 333 dyreenheder i alt.

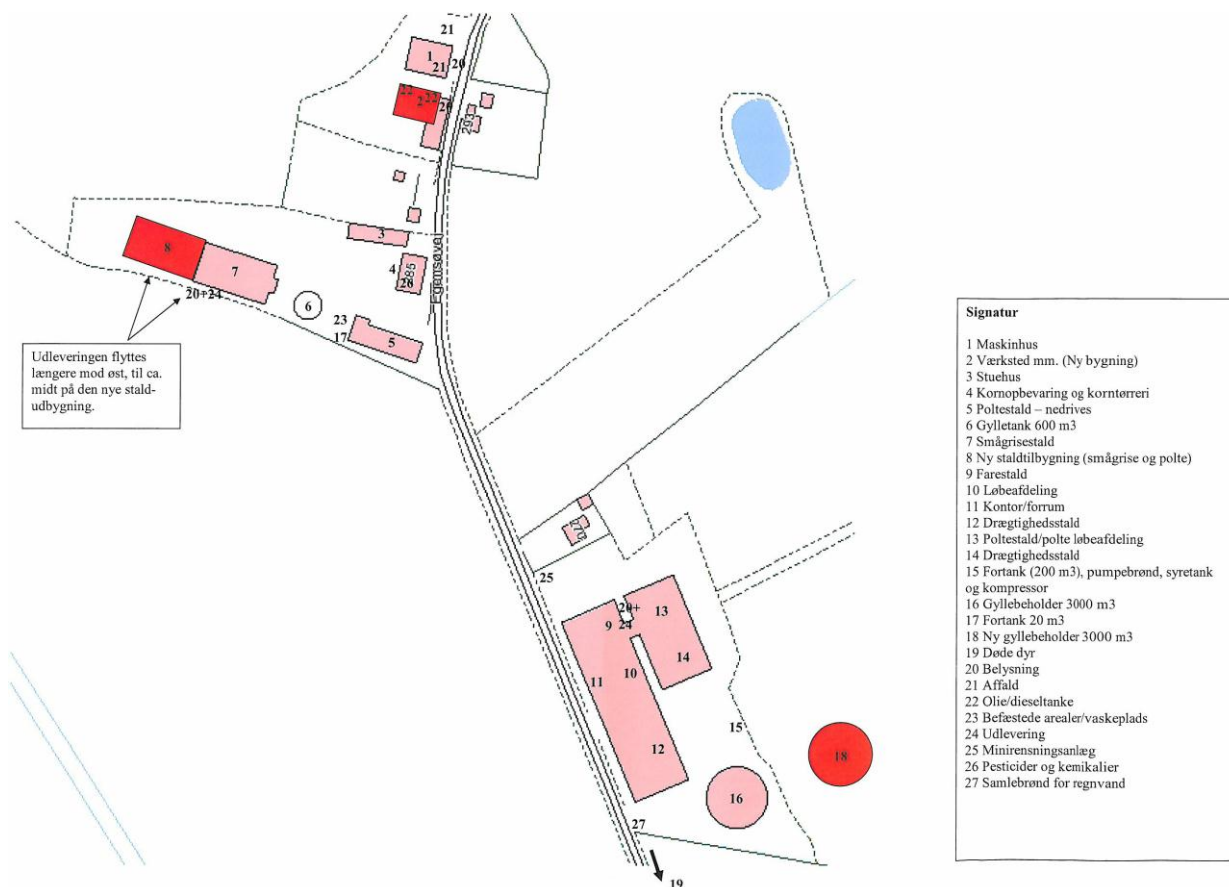
3. Generelle forhold

3.1 Indretning og drift

Der ønskes opført en ny stald til smågrise og polte. Med bygningen af den nye stald kommer poltene over på delvist spaltegulv i stedet for fuldspalterne i den eksisterende stald og smågrisene kommer ligeledes på delvist spaltegulv i de nye klimasektioner.

Samtidig ønskes opført en ny gyllebeholder for at klare den øgede mængde af gylle. Beholderen ønskes placeret i umiddelbar tilknytning til den eksisterende beholder beliggende ved sostalden, men oppe på bakken lige ovenfor den eksisterende. Den eksisterende poltestald er udtjent og vil blive revet ned og fjernet, når dyrene er blevet flyttet til den nye stald. Udvidelsen i sobesætningen sker i eksisterende anlæg. Figur 1 viser et kort over bedriftens anlæg ved ansøgt drift.

Figur 1. Kort over ejendommens anlæg ved ansøgt drift.



3.2 Dyrehold

Tabel 1 giver et overblik over svineproduktionen før og efter udvidelsen.

Tabel 1. Årlig husdyrproduktion før og efter udvidelsen

Art	Nudrift (stk.)	Ansøgt drift (stk.)
Årssøer	773	800
Polte, 30 – 102 kg	700	700
Smågrise, 7 – 30 kg	10.800	
Smågrise, 7,3 – 36 kg		17.500
I alt (DE)	265,71	332,36

4. Produktionsanlæg

4.1 Lokalisering og landskabelige hensyn

Ejendommen er en landbrugsejendom på ca. 100 ha beliggende i landzone udenfor kommuneplanens rammer. Ejendommens anlæg ligger delvist i særlig landskabelig/geologisk beskyttelsesområde og i særligt biologisk interesseområde - se lokalmiljøkort figur 2. Den nye smågrise- og poltestald er ansøgt placeret i forlængelse med den eksisterende stald tæt på grænsen til disse særlige områder, mens gyllebeholderen ønskes placeret indenfor de særlige områder.

Begge anlæg opføres i tilknytning til eksisterende byggeri og vurderes at være erhvervsmæssigt nødvendige.

Anlæg i nudrift og ansøgt drift opfylder afstandskravene i Lov om miljøgodkendelse m.v. af husdyrbrug, §§ 6 – 8.

Figur 2. Lokalmiljøkort.



Produktionsbygningerne, eksisterende såvel som den der ønskes opført, i tilknytning til ejendommens eksisterende anlæg, er alle beliggende i landzone i det åbne land ca. 1,6 km nordvest for Martofte by.

Den nye staldbygning bliver på ca. 858 m², placeret i forlængelse af den eksisterende smågrisestald, på dennes vestside. Højden på stalden bliver ca. 6 m, med en taghældning på 15 grader. Farvemæssigt vil stalden forholde sig til den eksisterende, sådan at de får et ens udseende.

I forbindelse med opførelsen af den nye stald, bliver den gamle poltestald revet ned og fjernet.

Bedriftens anlæg er beliggende ca. 850 m fra sommerhusområdet Langø Strand sydvest for ejendommen og ca. 1.900 m fra nærmeste samlede bebyggelse, Martofte, sydøst for ejendommen. Den vægtede gennemsnitsafstand fra bedriftens anlæg til nærmeste enkelt bolig i landzone (Egensøvej 293) er ca. 150 m.

For ikke at syne for meget, kan der plantes et hegn på sydsiden af den nye beholder.

Foder opbevares i 8 siloer ved hhv. sostaldene, smågrisestalden og poltestalden. Ved sostalden står der 5 siloer: 2x18 t til drægtighedsfoder, 2x12 t til diegivningsfoder samt 1x6 t til smågrisene. Ved klimastalden står der 1x18 t samt 1x6 t til smågrisene og ved poltestalden (der nedrives) står der 1x12 t med foder til poltene. Den sidste silo forventes flyttet til den nye stald i forbindelse med nybyggeriet.

Det er kommunens vurdering at anlæggene på den pågældende placering har minimal negativ indflydelse på landskabet, da de opføres i tilknytning til eksisterende byggeri. Der stilles dog vilkår om, at der skal plantes afskærmende beplantning syd for gyllebeholderen, som skal bestå af arter, der er typiske for området.

4.2 Staldteknologi

Eksisterende stalde til søer og smågrise er indrettet med delvist spaltegulv. Eksisterende poltestald er indrettet med fuldspaltegulv, men stalden rives ned i forbindelse med opførelsen af den nye tilbygning.

Sektionerne til smågrise i den nye stald indrettes som to-klimastald med delvist spaltegulv, 25 – 49 % fast gulv, hvilket anses som BAT i forhold til reduktion af ammoniakfordampning og lugt. Ligeledes er den del af den nye stald, der skal bruges til polte indrettet med 50 – 75 % fast gulv.

Alle stier til smågrise og slagtesvin installeres med overbrusningsanlæg af hensyn til dyrevelfærd og for at regulere dyrenes gødningsadfærd, hvilket har en positiv effekt på begrænsningen af ammoniakfordampning og lugtgener.

Ansøger har investeret i forsøringsanlæg i forbindelse med sidste ansøgning om udvidelse. Forsøringsanlægget er tilsluttet sostaldene, hvilket nedsætter ammoniakfordampningen med minimum 68 % fra stald, lager og udbringning, jf. BAT-byggeblad af 19. maj 2009. Tilsætning af syre til gylle bevirker, at gyllens pH-værdi falder, hvorved gyllens indhold af ammoniak kvælstof i stigende omfang omdannes til ammonium (NH_4^+), der ikke fordampes. Ved tilsætning af 4-6 kg koncentreret svovlsyre (H_2SO_4) pr. 1.000 kg svinegylle sænkes gyllens pH-værdi til mellem pH 5,5 og 6,0. Herved anvendes som minimum 2.650 l svovlsyre pr. måned.

På den baggrund er det kommunens vurdering, at ansøger lever op til kravet om bedst anvendelig staldteknologi.

4.3 Foder

Der bruges kun foder tilsat enzymet fytase. Dette gøres for at øge fordøjeligheden af fosforindholdet, hvorved fosforoverskuddet i gyllen reduceres. Derudover bliver der anvendt fasefodring til grisene, således foderet er optimeret til grisens alder og vækstbehov i forhold til dens produktionscyklus.

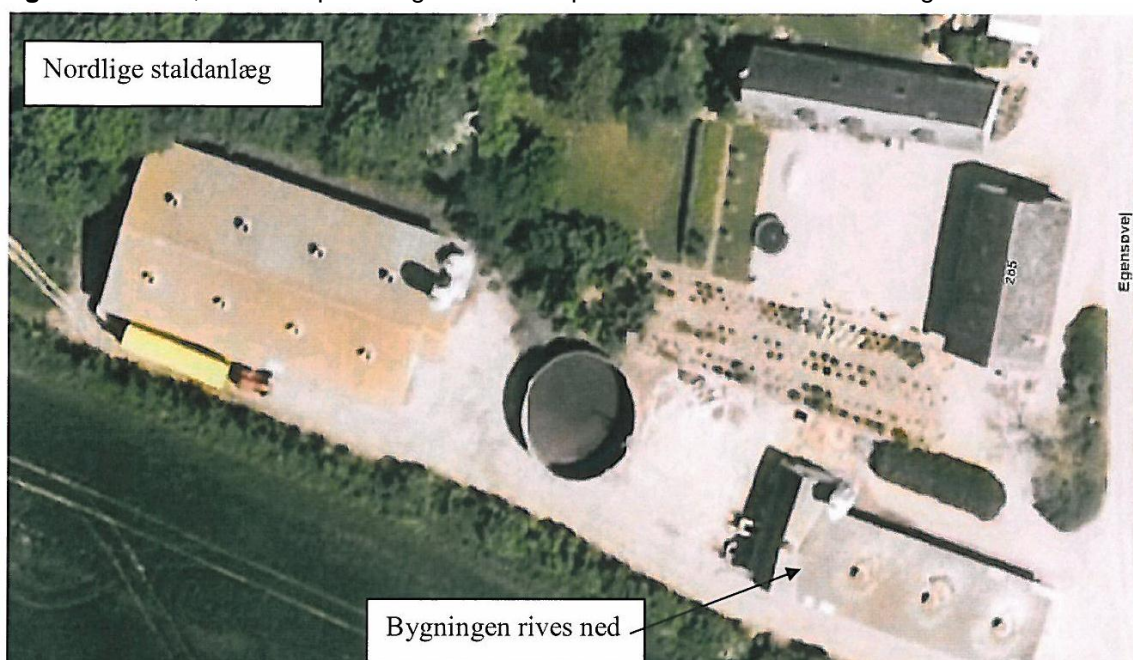
Kerteminde Kommune vurderer, at der i ansøgte projekt leves op til bedst anvendelige teknologi.

4.4 Ventilation

Ventilationen i sostaldene er et multistep anlæg, der sikrer at ventilationen kører optimalt, både med hensyn til temperaturen i stalden og el-forbruget.

Den ældre stald har mekanisk ventilation med undertryk, der kører døgnet rundt. Afkast er 6 m over jord. Klimastalden og den fremtidige stald har diffust luftindtag gennem loftet og undertryksventilation. Se oversigt over ventilationssystemer i staldanlæg i bilag 1.

Figur 3. Billeder, der viser placeringen af afkast på de eksisterende staldanlæg.





Ventilatorer i hvert staldafsnit vaskes sammen med det øvrige staldinventar efter hvert hold grise. Herved fjernes snavs mv., der kan yde modstand og forøge strømforbruget.

Kommunen stiller vilkår om, at rengøring af ventilationssystemet skal fremgå af egenkontroljournal, samt at ventilationssystemet skal efterses og justeres efter behov. Ved driftsproblemer skal der foretages eftersyn af anlægget ved forhandler eller anden autoriseret fagmand/reparatør.

4.5 Gødningsproduktion og opbevaringskapacitet

Den årlige gødningsproduktion ved ansøgt drift er i bilag til ansøgningen opgjort til:

Tabel 2. Den årlige husdyrgødningsproduktion incl. spildevand fra vask af stalde

Flydende husdyrgødning	Stk./år	m³/år	m³/9 mdr.
Søer	800	4.338	3.253
Smågrise, 7,3 – 36 kg	17.500	2.902	2.177
Polte, 30 – 102 kg	700	337	253
Ekstra vand		m³/år	m³/9 mdr.
Vaskevand (maskiner)		150	113
Vand fra befæstede arealer*		210	157
I alt		7.938	5.953

* Der udregnes med 0,7 m³ vand pr. m².

Derudover produceres ca. 42 m³ dybstrøelse pr. år, der lægges i overdækket markstak. Dybstrøelsen muges ud 4 gange årligt. Heraf bliver 25 % kørt direkte ud til nedpløjning og 75 % placeres i markstak. Markstakken er placeret ud til Bogensøvej i det nordvestlige hjørne af mark nr. 82-0.

Ejendommen råder fremover over følgende opbevaringsanlæg til flydende husdyrgødning:

Table 3. Gødningsopbevaring

Gødningsopbevaringsanlæg	Kapacitet (m ³)
Lille gyllebeholder (eksisterende)	600
Stor gyllebeholder (eksisterende)	3.000
Gyllebeholder (ny)	3.000
Fortank og gyllekanaler	220
I alt	6.820

Der produceres 5.953 m³ gylle incl. spildevand på 9 mdr., hvorved husdyrgødningsbekendtgørelsens krav om minimum 9 måneders opbevaringskapacitet netop er opfyldt.

4.6 Ammoniakemission

Til opfyldelse af lovens generelle ammoniakreduktionskrav, er der i den elektroniske ansøgning indsat forsuring på sostaldene på 68 % i ansøgt drift, svarende til BAT-byggeblad af 19. maj 2009.

Gyllen forsures i gyllekanalerne med svovlsyre til pH 5,5, hvilket nedsætter ammoniakfordampningen med minimum 68 % fra stald, lager og udbringning. Derudover er der valgt gulvsystemer i den nye stald med den lavest mulige ammoniakafdampning.

Ifølge ansøgningen er ammoniakemissionen fra bedriftens anlæg således på 2.830,12 kg/år i ansøgt drift. Dette er 478,47 kg N/år mindre end i nudriften.

Luftbåren ammoniak fra husdyrbrugets anlæg belaster især de naturområder, der ligger i nærheden af bedriftens anlæg.

Naturområderne, der påvirkes af luftbåren ammoniak er beskyttet på forskellig vis. Nogle af de vigtigste naturområder er udpeget som habitatområder, der er særligt beskyttede gennem Habitatdirektivet. En del naturområder udenfor habitatområderne kan indeholde naturtyper, der er særligt prioriteret af EU og opført på Habitatdirektivets bilag I. Desuden kan der være tale om levesteder for arter, der er opført på Habitatdirektivets bilag IV. Bilag IV-arter skal have samme beskyttelse som de udpegede habitatområder, uanset hvor de findes. De pågældende naturtyper og arter vil typisk være koncentreret til de naturområder, der er højest målsatte (A- eller B-målsatte) i Regionplan 2005-.

Sårbarheden af de beskyttede naturområder vurderes i det følgende på baggrund af naturområdernes målsætning i Regionplan 2005-, deres tålegrænse for kvælstof og baggrundsbelastningen med kvælstof. Figur 4 på næste side viser de nærmeste beskyttede naturtyper til bedriften.

Nærmeste beskyttede naturområde er en mose, der ligger ca. 200 m nord for nærmeste staldanlæg. Mosen er ifølge Regionplan 2005- C-målsat og er dermed af regional eller lokal betydning. Tålegrænsen for mosen er 20 – 25 kg. Da mosen er lidt tilgroet med lav bevoksning er baggrundsbelastningen for mosen ifølge Danmarks Miljøundersøgelser på ca. 13 kg N/ha/år i tørdeposition og 7,4 kg/ha/år i våddeposition, svarende til i alt 20,4 kg/ha/år. Den nedre tålegrænse for mosen vurderes således netop at være overskredet.

Vest for bedriftens anlæg, ca. 350 m fra den nye smågrise- og poltestald, ligger et A-målsat overdrev med en tålegrænse på 15 – 20 kg. Overdrevet er ikke tilgroet og baggrundsbelastningen er derfor ifølge Danmarks Miljøundersøgelser (DMU) 8,36 kg N/ha/år i tørdeposition og 7,40 i våddeposition, svarende til 15,76 kg N/ha/år, hvorved den nedre tålegrænse for overdrevet er overskredet

Ca. 200 m nordvest for nærmeste anlæg ligger en strandeng, som ifølge regionplanen er B-målsat og dermed af national eller regional betydning. Desuden ligger der en strandeng ca. 630 m nord for nærmeste anlæg. Strandengen er A-målsat og dermed af international eller national betydning.

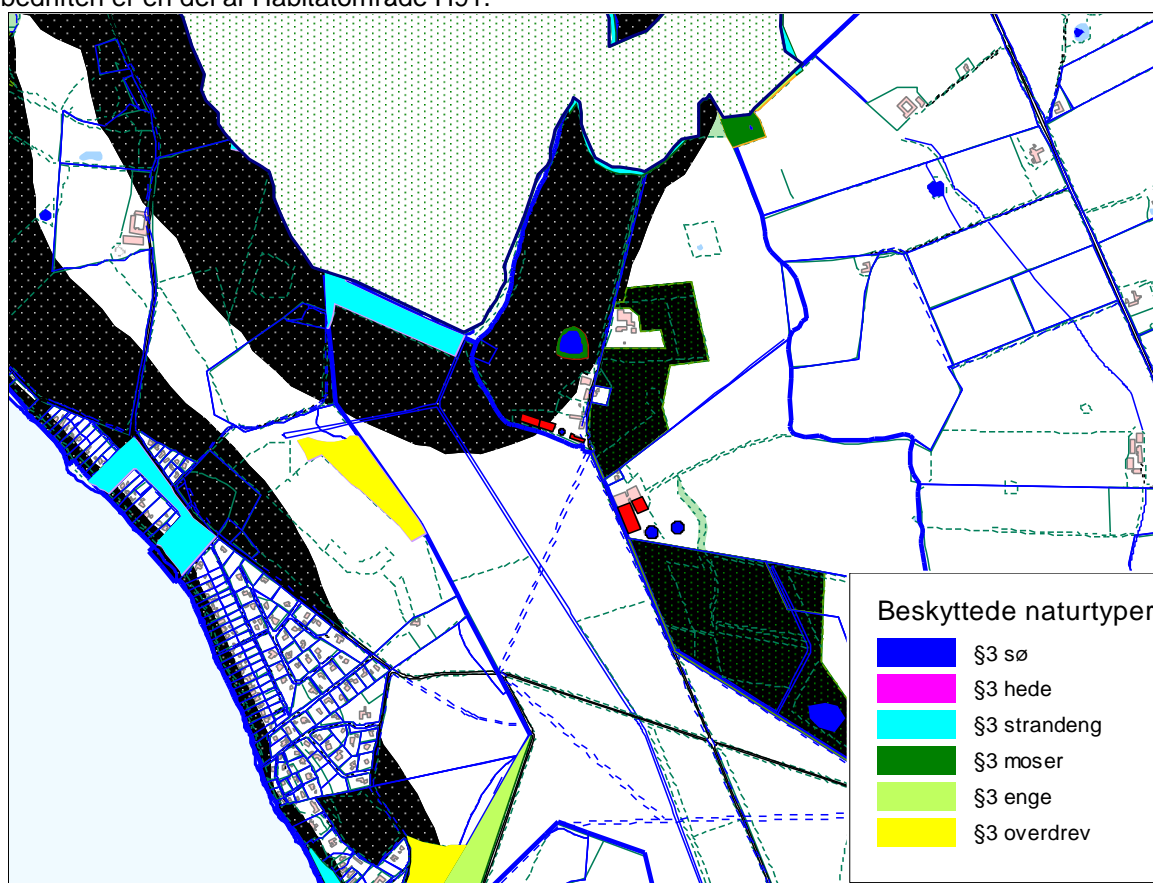
Tålegrænsen for strandenge i Kerteminde Kommune ligger på 30 – 40 kg N/ha/år. Baggrundsbelastningen er ifølge Danmarks Miljøundersøgelser på 7,40 kg N/ha i våddeposition samt maks. 8,36 kg N/ha i tørdeposition, svarende til i alt maks. 15,76 N/ha/år. Tålegrænsen for strandengen er således ikke overskredet

Nærmeste internationale naturbeskyttelsesområde er EF-Habitatområde H91 Fyns Hoved, Lillegrund og Lillestrand, der ligger 230 m fra nærmest staldhjørne af den ansøgte stald. Det vurderes ikke, at vandområdet påvirkes væsentligt med luftbåret kvælstof fra bedriftens anlæg.

Indenfor habitatområdet er nærmeste tørre naturområde en strandeng beliggende ca. 530 m nordvest for kommende stald. Tålegrænsen for strandengen er 30 – 40 kg. Tålegrænsen er i dag ikke overskredet.

På baggrund af ovenstående, samt at ammoniakemissionen fra bedriftens anlæg falder med 478 kg/år fra nudrift til ansøgt drift, er det Kerteminde Kommunes vurdering, at der ikke vil ske en væsentlig påvirkning af §3 natur og internationale beskyttelsesområder. Det forudsætter dog, at vilkårene til driften af forsøringsanlægget efterleves. Det er samtidig kommunens vurdering, at ingen af arterne på habitatdirektivets bilag II og IV vil påvirkes af udvidelsen/ændringen.

Figur 4. Kort over nærmeste beskyttede naturtyper til bedriften. Det skraverede område nord for bedriften er en del af Habitatområde H91.



4.7 Transport

Antallet af årlige transporter er oplyst til ca. 578 stk. i nudrift fordelt på 153 stk. med lastbil og 425 stk. med traktor. I ansøgt drift stiger antallet af årlige transporter til ca. 667 stk. fordelt på 164 stk. med lastbil og 503 stk. med traktor (se bilag 1).

Transport med lastbiler stiger, idet der skal bruges mere foder til den udvidede produktion. Desuden stiger antallet af traktortransporter fra nudrift til ansøgt drift i forbindelse med transport af smågrise og gylleudbringning.

Transport af korn til ejendommen under høst kan variere meget og vil foregå koncentreret. Transport af foder, affaldsprodukter og grise vil ske med kørsler ca. 6 gange om ugen. Eksterne transporter til og fra ejendommen sker via Fynshovedvej og Langøvej eller via Fynshovedvej gennem Martofte (se bilag 2).

Transporter kan i en vis udstrækning foregå udenom tæt bebyggede områder og en del transporter, der kan forekomme om natten (korn- og grisetransporter), kommer ikke til at foregå i nærheden af naboer.

Der sker transport af husdyrgødning gennem Martofte med traktor og gyllevogn til ca. 15 ha. Der køres normalt med 20 m³ vogne. Der vil foregå ca. 35 transporter gennem Martofte. Inden udkørsel offentliggøres det altid for omkringboende, hvornår udbringningen vil ske. Kørsel til markerne gennemføres på ca. 2 - 3 dage.

På den baggrund stiller kommunen vilkår om, at transport til og fra ejendommen fortrinsvis skal ske i dagtimerne og at antallet af transporter ikke må stige væsentligt i forhold til det ansøgte. Desuden stilles vilkår om, at der tages hensyn ved transport gennem Martofte By og at evt. spild på vejarealer fjernes.

Kerteminde Kommune vurderer, at antallet af transporter og transport til og fra ejendommen ikke vil medføre en væsentlig påvirkning af omgivelserne, hvis ovenstående vilkår overholdes.

4.8 Vandforbrug

Ejendommen er tilsluttet Martofte vandværk og har et forbrug på ca. 8.000 m³. Fremover forventes en stigning på mellem 1100 - 1200 m³ til drikkevand og vask af den nye stald og den større produktion.

Alle staldene er installeret med drikkekopper, sådan at vandspild mindskes. Der er vandmåler på såvel sostald som smågrisestald, sådan at brud på systemet og pludseligt merforbrug kan konstateres og standses, og der bruges iblødsætning ved vask af staldene.

Det vurderes, at vandforbruget ikke umiddelbart kan reduceres yderligere, men det anbefales, at der løbende foretages gennemgang af rutinerne omkring vask af stalde, vandinstallationen mv. for at kunne reducere vandforbruget.

4.9 Energiforbrug

Ejendommen har et energiforbrug på ca. 300.000 kWh. Herudover bruges der ca. 10.000 l diesel til opvarmning og 4.000 l diesel til traktorer. Desuden bliver der anvendt noget benzin til plæneklipper og andre totaktsmotorer. Markbruget er bortforpagtet til Hindsholm Jordbrug I/S, hvorfor der ikke bruges så meget brændstof. Fremover forventes der et merforbrug på ca. 57.000 kWh til smågrisestalden og den større produktion af søer.

Der bruges huler og gulvvarme i smågrisestalden, hvor gulvvarmen kommer fra et stokerfyr i stedet for at bruge el. Lamperne i farestalden er 100 W lavenergi. Ventilatorerne i staldene rengøres ca. 2 gange årligt, sådan at der ikke kommer til at sidde skidt, som kan nedsætte effekten og øge driftsomkostninger. Ventilationen i drægtighedsstalden er et multistepanlæg, der sikrer at ventilationen kører optimalt, både med hensyn til temperaturen i stalden og el-forbruget. MultiStepsystemet giver el-besparelser på 50-70 % i forhold til et traditionelt styret luftudtag.

På baggrund af det høje elforbrug, stiller kommunen vilkår om, at ejendommen skal have besøg af en energikonsulent, der ved gennemgang af bedriften kan udforme en handleplan til besparelse på energiområdet.

4.10 Spildevand

Der afledes ca. 140 m³ sanitært spildevand fra ejendommen. Rengøringsvand fra stalde, maskiner og lignende ledes til gyllebeholderne. Maskinerne bliver vasket på

gammel møddingsplads ved de nordlige bygninger, hvorfra vandet ledes til fortank og dermed gyllebeholder.

Staldens sanitære spildevand, fra toilet, håndvask og badefaciliteter, ledes til opsamlingskølle, der tømmes efter behov. Der er lavet mini renseanlæg for stuehus og fodermesterbolig, som er placeret ved fodermesterboligen, se figur 1.

Regnvand fra bygninger og befæstede arealer, hvor der ikke forekommer gødningsrester, foderrester, olie- og kemikalierester eller andre forurenende stoffer ledes til dræn.

4.11 Uheld og risici

Kollaps af gyllebeholder eller uheld med gyllevogn, brand, strømsvigt, uheld og/eller forurening med kemikalier eller olie vil være de mulige uheld, der har størst indflydelse/påvirkning på miljøet.

Medarbejderne er veluddannede, alarmer fra stalde og forsøringsanlæg afprøves med jævne mellemrum og gyllebeholderne er omfattet af 10-årig beholderkontrol.

Der bliver i forbindelse med udvidelsen lavet en beredskabsplan, der tager stilling til hvilken handling, der skal iværksættes i forbindelse med forurening eller uheld, sådan at der kan tilkaldes hjælp og uheldet standses hurtigst muligt, sådan at konsekvenserne af uheldet/ulykken minimeres mest muligt.

Kommunen stiller vilkår om, at beredskabsplanen skal udformes på andre relevante sprog end dansk, hvis der på bedriften er medarbejdere, der ikke kan læse og forstå dansk.

Kerteminde Kommune vurderer i øvrigt, at forureningsrisikoen ved håndtering af husdyrgødning i øvrigt, kunstgødning, sprøjtemidler, brændselsolie, veterinære hjælpemidler samt døde dyr, er lav.

4.12 Pesticider og sprøjtemidler

Der opbevares kun fluebekæmpelsesmidler på ejendommen. Der forekommer ikke opbevaring af handelsgødning med kvælstofindhold større end 28 % på ejendommen.

4.13 Skadedyr

Der sørges for generelt renhold og ryddelighed, bl.a. vask og rengøring af stalde samt renholdelse for foderrester m.m.

Der bruges rovfluer, hvis der opstår problemer med fluegener.

Der bliver lagt gift ud i kasser omkring bygningerne i følge aftale med Mortalin.

Kommunen vurderer således ikke det er nødvendigt at stille yderligere vilkår til bekæmpelse af skadedyr.

4.14 Støj

Støjkloder, der kan give støjgener for omgivelserne er: kompressor, kornlørreri, forsøringsanlæg, transport af foder, indblæsning af foder i fodersiloer, transport af husdyrgødning og kørsel med landbrugsmaskiner mm., samt støj fra ventilationsanlæggene i de forskellige stalde.

Transporter til afhentning af grise, samt ventilationsstøj vil kunne forekomme hele døgnet. Ved afhentning af korn fra kornlager vil der forekomme støj, da kornet skal suges ud. Det er i en kort periode at dette foregår og det vil ikke være udenfor normal arbejdstid eller i weekender.

Låget til forsøringsanlægget er isoleret, for at minimere støjen fra anlægget. Der er forholdsvis stor afstand til nærmeste nabo, hvilket i sig selv er med til at mindske risikoen for at støj opleves generende. Nærmeste nabo ligger endvidere nord for anlægget, hvor transporterne ikke passerer.

På den baggrund er det kommunens opfattelse, at ejendommen kan indrettes og drives, således at de vejledende grænseværdier ikke overskrides. Der stilles derfor kun vilkår om, at virksomheden skal overholde de generelle støjkrav.

4.15 Lugt

Det fremgår af beregningsmoduliet i det nye ansøgningsssystem, at genekriteriet er overholdt i forhold til byzone, nærmeste samlede bebyggelse og nærmeste nabo uden landbrugspligt, i henhold til bekendtgørelsen om tilladelse og godkendelse m.v. af husdyrbrug, bek. nr. 648 af 18. juni 2007.

På baggrund af ovenstående vurderer Kerteminde Kommune, at der ikke er behov for at stille vilkår om særlige lugtbegrænsende tiltag eller supplerende detaljerede beregninger.

4.16 Støv

Det er oftest blanding af foder, der giver anledning til støvgener. Eventuelle støvgener fra ejendommen kan være støv fra stalde, kornindlægning i siloer m.m.

Ved aflæsning af korn under høsten i laden forekommer der støvgener lige omkring aflæsningsstedet.

Der kan i varme/tørre sommermåneder forekomme lettere støvgener fra kørselsarealerne omkring staldene, hvor belægningen primært er sammenkørt stabilgrus.

Tørfoder leveres i udendørs glasfibersilo.

På baggrund af ovenstående vurderer kommunen, at den ansøgte bedrift ikke vil give anledning til væsentlige støvgener.

4.17 Lys

Der er opsat orienteringslys ved begge udleveringer og på gavlene ved halmladen og maskinhuset. Ingen af lyskilderne har fjernvirkning og er placeret for at give ordentligt arbejdslys om natten samt efterår og vinter på mørke morgener og eftermiddage.

På den baggrund vurderer kommunen, at det ikke er nødvendigt at stille vilkår om foranstaltninger til at afhjælpe lysgener.

4.18 Oplag af olie

Der er kun en fyringsolietank fra 1986 på ejendommen til opvarmning af både stuehus og stalde. Denne er registreret i kommunens BBR-system. Tanken står indendørs på støbt bund uden afløb.

Det er kommunens vurdering at der ikke er risiko for forurening fra olietanken.

4.19 Affald

Skema over opbevaringssted for affald, samt modtagere og mængden af de enkelte affaldstyper kan ses i bilag 3.

Medicin opbevares i køleskab og affald bliver afleveret til modtagestation som farligt affald. Insemineringsudstyr afhændes som brandbart.

Hvis al affaldshåndtering sker i henhold til Regulativ for Erhvervsaffald for Klintholm-kommunerne, er det kommunens vurdering, at opbevaring og håndtering af affald ikke giver anledning til væsentlig påvirkning af omgivelserne. Der stilles derfor vilkår herom.

4.20 Døde dyr

Døde dyr opbevares under kadaverkappe. Der sker afhentning af DAKA ugentligt eller efter behov. Fremover vil der nok blive afhentning to gange ugentligt med fast afhentning om torsdagen. Placeringen af de døde dyr er et godt stykke nede af indkørslen, for at hindre evt. smitte som transporter med grise kan have med sig. Ved denne placering, kommer transporter udefra ikke i nærheden af staldene på ejendommen.

5. Udbringningsarealer

Ejendommen har et samlet jordtilliggende på ca. 100 ha ejet areal, der er forpagtes ud til Hindsholm Jordbrug I/S. Da Hindsholm Jordbrug I/S arealer er delvist omfattet af Miljøstyrelsens udpegninger af sårbare områder mht. fosfor og nitratudvaskning, er der søgt om særskilt godkendelse af disse.

Kommunen stiller vilkår om, at arealer, der skal modtage husdyrgødning fra ejendommen, skal være godkendt af kommunen, inden der kan udsprede gylle på dem.

6. Management

BAT inden for management/godt landmandskab er i BREF (referencedokument for bedste tilgængelige teknikker, der vedrører intensiv fjerkræ- og svineproduktion) defineret på en række områder. På bedriften er der taget følgende forholdsregler:

- Der føres journal over spredning af uorganisk gødning og husdyrgødning på markerne i form af mark- og gødningsplan, som endvidere bruges til planlægning af kommende sæsons spredning.
- Der føres ikke løbende journal over vand- og energiforbrug samt spild, men vand- og energiforbrug opgøres årligt i forbindelse med regnskabet.
- Der er udarbejdet en beredskabsplan (bilag 7 til ansøgningen), som vil ligge i maskinhuset og på kontoret i den nye stald. Beredskabsplanen beskriver forholdsregler i forbindelse med uheld med kemikalier og gylle og brand mv.
- Desuden er der udarbejdet en APV, som ligeledes ligger i maskinhuset.
- Der foretages daglige tjek og løbende service på anlæggene efter behov.
- Der vil desuden blive praktiseret godt staldmanagement, med høj hygiejne standard for at sikre at stierne holdes rene og tørre. God staldhygiejne er med til at minimere fordampning af ammoniak og lugtudskillelse fra gulvene. Erfaringsmæssigt vides det at god staldhygiejne generelt nedsætter lugtbelastningen fra produktionen.

Markbruget er bortforpagtet til Hindsholm Jordbrug I/S, hvorfor der på ejendommen ikke udarbejdes mark- og gødningsplaner.

Der bliver lavet beredskabsplan for de eksisterende anlæg i forbindelse med ansøgningen, så forholdsregler i forbindelse med uheld med kemikalier og gylle, brand mv. er beskrevet. Beredskabsplanen opdateres, når den nye stald står klar til brug.

Der foretages daglige tjek og løbende service på anlæggene efter behov.

Der føres journal over foderforbrug og effektivitet i staldene i forhold til antal døde grise, antal smågrise pr. årssø mm.

Der er pt. 4 ansatte på ejendommen, som løbende bliver omfattet af uddannelses- og træningsprogrammer, sådan at det sikres at de har de færdigheder som er påkrævet i forhold til arbejdet.

Der føres journal over energiforbrug, foder og effektivitet i staldene og der føres kontrol med effektiviteten og vedligeholdet af forsøringsanlægget.

Da både vand- og energiforbruget er forholdsvis højt i ansøgt drift, stiller kommunen vilkår om, at der løbende skal føres journal over vand- og energiforbrug, samt opstået spild.

På baggrund af ovenstående vurderes det, at ansøger bruger tilstrækkelig BAT indenfor management, hvis ovenstående vilkår overholdes.

7. Bedst anvendelige teknik (BAT)

Kommunen skal vurderer om der leves op til kravet om BAT indenfor følgende områder:

- Management
- Staldteknologi
- Foderteknologi
- Forbrug af vand og energi
- Opbevaringsteknik
- Udbringningsteknik

Der bruges kun foder tilsat enzymet fytase. Derudover bliver der anvendt fasefodring til grisene, således foderet er optimeret til grisens alder og vækstbehov i forhold til dens produktionscyklus.

I de eksisterende stalde til søer og smågrise er der delvist spaltegulv. Sektionerne til smågrise i den nye stald indrettes som to-klimastald med delvist spaltegulv, 25 – 49 % fast gulv, hvilket anses som BAT i forhold til reduktion af ammoniakfordampning og lugt. Ligeledes er den del af den nye stald, der skal bruges til polte indrettet med 50 – 75 % fast gulv.

Alle stier til smågrise og slagtesvin installeres med overbrusningsanlæg af hensyn til dyrevelfærd og for at regulere dyrenes gødningsadfærd, hvilket har en positiv effekt på begrænsningen af ammoniakfordampning og lugtgener.

Ansøger har investeret i forsøringsanlæg i forbindelse med sidste ansøgning om udvidelse. Forsøringsanlægget er tilsluttet sostaldene, hvilket nedsætter ammoniakfordampningen med minimum 68 % fra stald, lager og udbringning, jf. BAT-byggeblad af 19. maj 2009.

Staldsystem og forsøringsanlæg medfører en væsentlig reduktion i ammoniakemissionen fra bedriftens anlæg.

Ifølge referencedokument for bedste tilgængelige teknikker (BREF) der vedrører intensiv fjerkræ- og svineproduktion, anvendes der BAT indenfor vandforbrug.

Elforbruget stiger med 20 % fra nudrift til ansøgt drift, hvilket skyldes drift af ny stald samt drift af forsøringsanlægget. Kommunen stiller vilkår om, at bedriften skal have besøg af en energikonsulent, der kan gennemgå bedriften med henblik på at finde besparelser indenfor energiområdet.

I ansøgte projekt er der kapacitet til gylleopbevaring på over 10 måneder, hvilket er tilstrækkeligt til at sikre, at udbringning af gylle kan ske på det mest optimale tidspunkt på året.

På baggrund af ovenstående, er det kommunens vurdering, at der i ansøgt produktion leves op til kravet om anvendelse af BAT, hvis kommunens vilkår efterleves.

8. Egenkontrol

Der fortages løbende kontrol med forsørings- og alarmanlæg. Vandventilerne i staldene tjekkes og sikres at de virker for at undgå unødvendigt spild. Leverancer af foder, tilsætningsstoffer og svovlsyremængder mm. kontrolleres.

Kommunen stiller vilkår om, at pH og syreforbrug i hvert enkelt staldafsnit skal aflæses dagligt og registreres i en driftsjournal, samt at der indgås fast serviceaftale med producenten om kontrol jf. servicemanualen, herunder kalibrering af pH-målere, minimum 2 gange årligt.

Hvis ovenstående overholdes, er det kommunens vurdering, at der leves op til kravene om egenkontrol.

9. Ændringer på virksomheden

Ved ophør af produktion vil gyllebeholdere og staldanlæg blive tømt og rengjort. Gyllebeholder og inventar vil blive bortskaffet efter kommunens regler på området.

Der stilles vilkår om, at kommunen skal orienteres ved ophør af produktionen og at planlægning af oprydning mv. skal ske i samråd med kommunen.

10. 0-alternativet

Det vurderes at der ikke er mulighed for et reelt nul-alternativ. Stalden, hvor poltene går i dag, er udtjent. Hvis der ikke må ske ændringer på ejendommen, vil det blive nødvendigt at gå ned i produktion, for at få plads til poltene i andre dele af det eksisterende anlæg. Dette vil betyde, at der vil skulle foretages ændringer i staldinventaret andre steder, hvor søer vil blive fjernet for at give plads til poltene. Umiddelbart vil det medføre en dårligere arbejdsgang og arbejdsplads for de ansatte og måske vil det også blive nødvendigt at fyre en medarbejder, fordi der ikke længere er arbejde til alle de ansatte. Endelig vil det ikke være rentabelt at lave om i staldene (ændre inventar) for at kunne have en mindre produktion. Som markedet er i dag, er det eneste rentable at have en stor og effektiv produktion, som er up to date på såvel teknologi som dyrevelfærd.

Et alternativ kunne være kun at bygge til poltene, men rent økonomisk er det nødvendigt med en udvidelse, for at kunne finansiere den nye staldbygning, og med plads til de ekstra søer i de eksisterende anlæg, er der behov for plads til at dække produktionen af de ekstra smågrise såvel som den løbende effektivisering i forhold til smågrise pr. årssø.

11. Foranstaltninger ved ophørt produktion

Ved evt. ophør af produktionen vil ejendommen blive forsøgt solgt til anden producent, sådan at investeringer i stalde og inventar kan komme hjem. Gylletanke og fodersiloer vil blive tømt og indholdet evt. solgt, hvis ikke disse indgår i salget.

12. Kommunens samlede vurdering

Kerteminde Kommune har den 4. december 2008 modtaget en ansøgning om godkendelse til eksisterende produktion af smågrise og søer på ejendommen matr. nr. 1^o Egense By, Stubberup, beliggende Egensøvej 285, 5390 Martofte. Virksomheden er omfattet af lov nr. 1572 af 20. december 2006 om miljøgodkendelse m.v. af husdyrbrug.

Miljøgodkendelsen omfatter kun bedriftens anlæg beliggende Egensøvej 285, 5390 Martofte. Der søges særskilt om godkendelse af udbringningsarealerne, der er forpagtet til Hindsholm Jordbrug I/S, idet nogle af arealerne ligger i sårbare områder.

Ejendommen er en landbrugsejendom på ca. 100 ha beliggende i landzone udenfor kommuneplanens rammer. Ejendommens anlæg ligger delvist i særlig landskabelig/geologisk beskyttelsesområde Anlæg i nudrift og ansøgt drift opfylder afstandskravene i Lov om miljøgodkendelse m.v. af husdyrbrug, §§ 6 – 8.

Den nødvendige opbevaringskapacitet er til stede på ejendommen.

Der er ca. 135 meter til nærmeste nabo uden landbrugspligt. Genekriterier for lugt er overholdt i forhold til byzone, samlet bebyggelse og nabo.

Det vurderes ikke, at bedriftens anlæg giver anledning til væsentlig påvirkning af omkringliggende naturområder med luftbåren ammoniak.

Kommunen vurderer, at der i ansøgt produktion leves op til kravet om anvendelse af bedst tilgængelige teknik.

På baggrund af ovenstående vurderer Kerteminde Kommune, at det ansøgte projekt ikke vil medføre en væsentlig påvirkning af miljøet, naturen og naboerne sammenholdt med den nuværende produktion, hvis de i godkendelsen opstillede vilkår overholdes.

Bilag

Bilag 1. Oversigt over ventilationssystemer i staldanlæg på bedriften

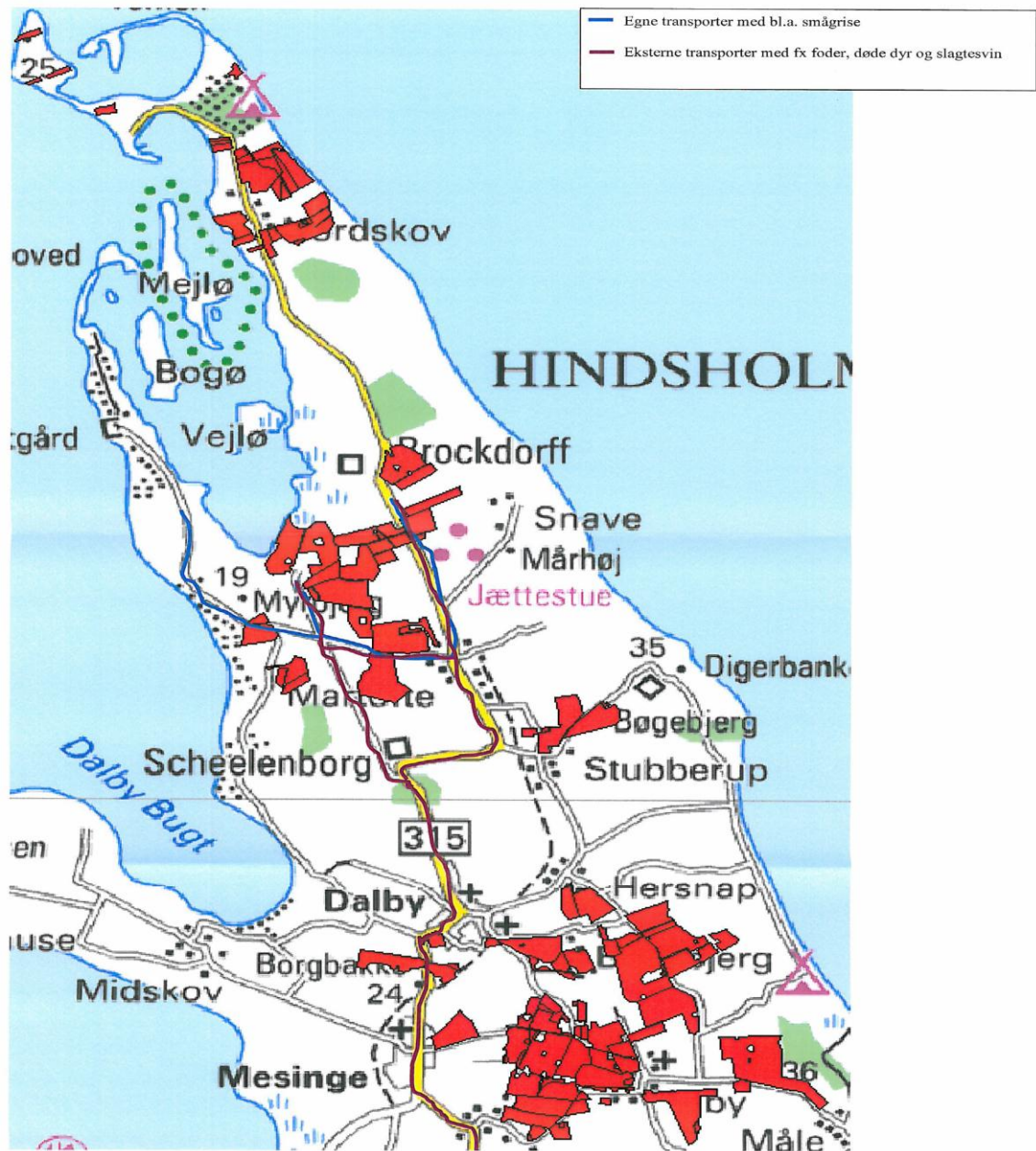
Stald	Antal afkast	Dyr på stald	Maks. m ³ /h/dyr*	Min. m ³ /h/dyr*	I alt min/max m ³ /h/dyr	Ventilations-system
Løbe-drægtighedsstald	10	Ca. 581	100	20	11.620/58.100	Diffust luftindtag gennem loft og undertryksventilation
Farestald	15	Ca. 219	200	50	10.950/43.800	Diffust luftindtag gennem loft og undertryksventilation
Poltestald (udgår)	3	700	100	20	14.000/70.000	Undertryksventilation og vægventiler
Smågrisestald	8	10.800	40	3,5	37.800/432.000	Diffust luftindtag gennem loft og undertryksventilation
Ny stald (forventet)	(ca. 8)	700+6.700	100/40	20/3,5	37.450/338.000	Diffust luftindtag gennem loft og undertryksventilation

*Kapaciteten af ventilationen er beregnet efter normtal.

Bilag 2. Transportskema

Transporttype	Last	Antal læs pr. år		Periode	
		Før	Efter	Tidsrum	Antal pr. år
Lastbil					
	Foder	66	77	Dagtimerne	
	Døde dyr	75	75	Dagtimerne	
	Fyringsolie, brændstof og handelsgødning	12	12	Dagtimerne	
Traktor					
	Smågrise	61	97		
	Gylle	272	313	Hele døgnet	
	Halm	20	21	Dagtimerne	
	Korn	16	16	Hele døgnet	
	Slagtesvin	26	26	Hele døgnet	
	Dybstrøelse	30	30	Dagtimerne	
Andet					
I alt					

Bilag 3. Kort over transportveje til og fra ejendommen



Bilag 4. Affaldsskema.

Affaldstype	Opbevaringssted	Transportør	Modtageanlæg	Mængder pr. år	EAK-kode	ISAG-kode
Olie- og kemikalieaffald:						
Spildolie	Lade		Leverandør	40 L	13.02.08	06.01
Olietromler og olietanke	Lade		Leverandør	1	15.01.04	56.20
Olie- og brændstoffiltre	Lade		Kommunal modtageordning	4 stk.	16.01.07	06.05
Blyakkumulatorer			Mekaniker	1	16.06.01	05.99
Reste af bekæmpelsesmidler	Lade		Kommunal modtageordning	1 L	02.01.05	05.12
Spraydåser	Lade		Kommunal modtageordning	2 sække	16.05.04	23.00
Medicinrester	Lade		Kommunal modtageordning	0,5 L	18.02.08	05.13
Kanyler i særlig beholder	Lade		Kommunal modtageordning	4 stk.	18.02.02	05.13
Tørbatterier – NiCd				0	20.01.33	77.00
Tørbatterier – Kviksølv	Lade		Kommunal modtageordning	1 kg	20.01.33	77.00
Fast affald:						
Tom emballage (papir/pap)					15.01.01	50.00
Tom emballage (plast)					15.01.02	52.00
Lysstofrør og elsparepærer	Lade		Kommunal modtageordning	4 kasser	20.01.21	79.00
Overdækningsplast og tomme sække af plast	Lade		Kommunal modtageordning	50 kg	02.01.04	52.00
Jern og metal	Ved lade		Produkthandler	2 tons	02.01.10	56.20
Diverse brændbart inkl. tomme medicinglas	Lade		Kommunal modtageordning	30 m ³	Afhængig af indhold / 15.01.07	19.00
Pap					20.01.01	50.00
Papir					20.01.01	50.00
Paller	Ved lade		Kommunal modtageordning	40 stk	15.01.03	62.00
Malet og/eller lakeret træ	Ved lade		Kommunal modtageordning	100 kg	17.02.01	62.00
Asbestplader				0	17.06.05	75.00