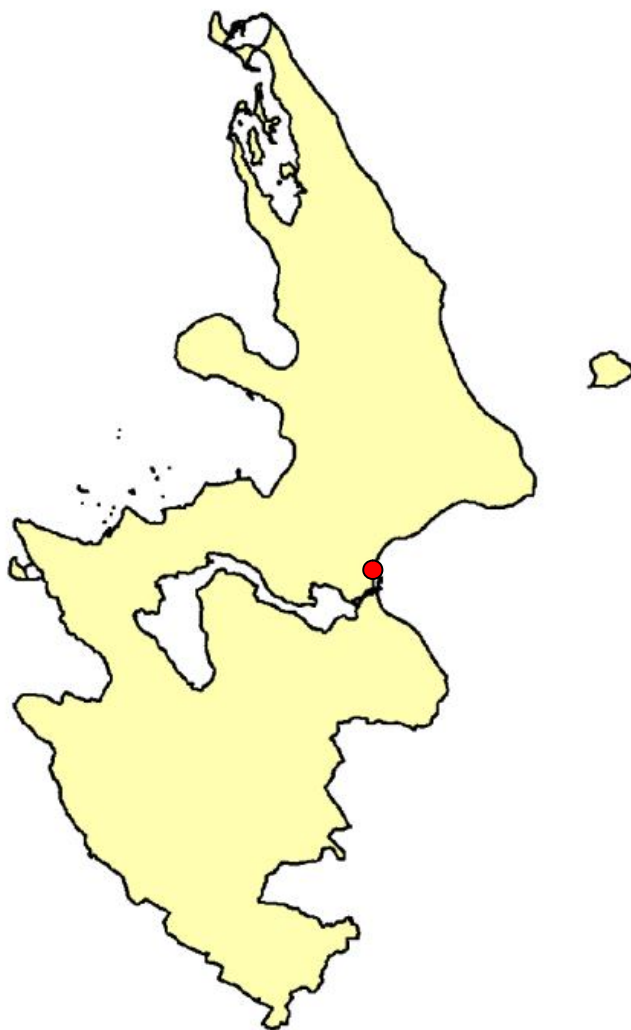




Kerteminde
Kommune

Badevandsprofil

Nordstranden



Ansvarlig myndighed:

Kerteminde Kommune

Hans Schacksvej 4

5300 Kerteminde

www.kerteminde.dk

Email: kommune@kerteminde.dk

Tlf. 65 15 15 15

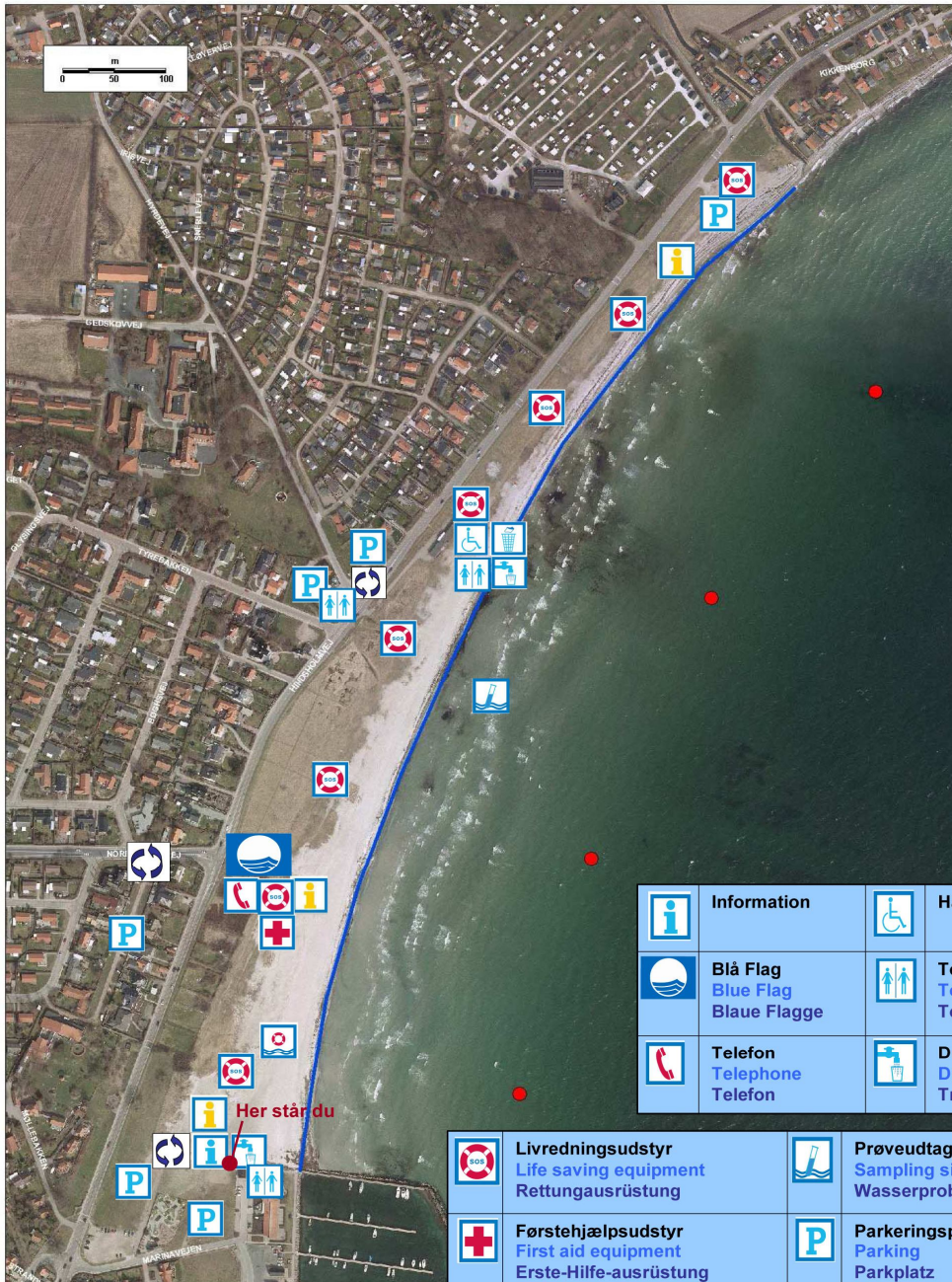
Hvis der observeres uregelmæssigheder eller uheld på stranden (olieudslip, kemikalieudslip og lignende), kontaktes Kerteminde Kommune på tlf. 65 15 15 15. I nødstilfælde uden for kommunens åbningstider kan beredskabet kontaktes på tlf. 112.

Medlemsstat	Danmark
Kommune	Kerteminde Kommune
DKBW Nr.	508
Stationsnummer	020M
Stationsnavn	Nordstranden
DKBW Navn kort	Nordstranden
Hydrologisk Reference	6751M
UtmX	605495
UtmY	6147273
Reference Net	EUREF89
UTMZone	32



Blå Flag - Blue Flag - Blaue Flagge

Friluftsrådet
 Scandiagade 13
 DK - 2450 København SV
 Telefon: +45 33 79 00 79
 Email: bf@friluftsradet.dk
www.blaaflag.dk



	Information		Handicappedtoilet
	Blå Flag Blue Flag Blaue Flagge		Toilet Toilet Toiletten
	Telefon Telephone Telefon		Drikkevand Drinking water Trinkwasser

	Livredningsudstyr Life saving equipment Rettungsausrüstung		Prøveudtagningspunkt Sampling site Wasserproben stelle
	Førstehjælpsudstyr First aid equipment Erste-Hilfe-ausrüstung		Parkeringsplads Parking Parkplatz
	Livredder Lifeguard Rettungsschwimmer		Skraldespande Litter bins Ordnung für Abfälle
	Strandens udstrækning Beach length Länge des Strandes		Genbrugsplads Recycling station Abfall container
	Markeringsbøje Bouys Bojen		Varsling hvis forurening opstår Warning in case of pollution Warnung in fall eine verschmutzung entsteht

- Kort over Blå Flag: Nordstrand
- Map of Blue Flag: Nordstrand
- Karte Blaue Flagge: Nordstrand

Klassifikation

I løbet af badesæsonen udtager Kerteminde Kommune rutinemæssigt kontrolprøver af badevandet, der analyseres for to såkaldte indikatorbakterier; *E.coli* og enterokokker. Begge bakterier findes i varmblodede dyr og mennesker, og tilstedeværelsen af indikatororganismerne indikerer, at der er sket en fækal forurening af badevandet ved stranden. Koncentrationen af de to bakterier danner grundlag for beregningen af en klassifikation af badevandet.

Følgende klassifikationer er mulige: "Udmærket kvalitet", "God" kvalitet, "Tilfredsstillende" kvalitet og "Ringe" kvalitet. "Udmærket" kvalitet er den bedst mulige kvalitet, hvor koncentrationen af fækale bakterier i badevandet er meget lav, mens "Ringe" kvalitet er badevande, hvor koncentrationen af fækale bakterier i perioder er så høj, at der kan være en sundhedsmæssig risiko ved at bade i vandet.

Badevandet er klassificeret som **UDMÆRKET**.



Klassifikationen er foretaget på basis af kontrolprøver af badevandet. Prøverne er fra de 4 forudgående badesæsoner. Strandens klassifikation opdateres hvert år inden badesæsonens start.

Strandens fysiske forhold

Stranden består af fint sand med få småsten spredt jævnt over stranden. Havbunden ud for stranden udgøres ligeledes af fint sand. Strandens længde er ca. 1.000 meter. Ved den nordlige ende er stranden 30 meter bred og strækker sig op til 130 meter ved strandens sydlige ende.

Strandens geografiske forhold

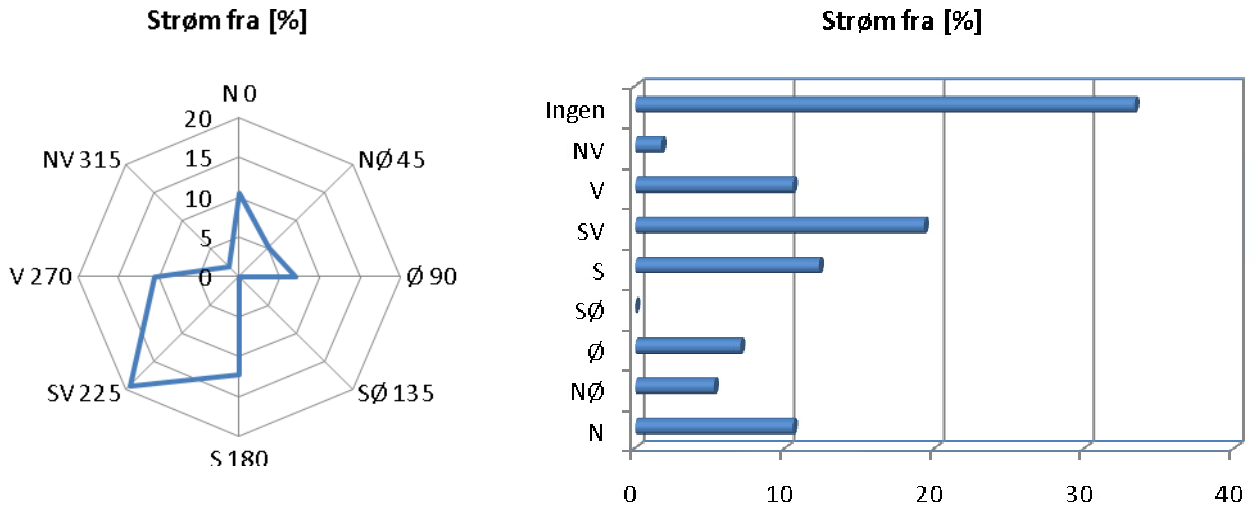
Nordstranden ligger centralt placeret øst for den nordlige del af Kerteminde by ud mod Kerteminde Bugt. Kerteminde er en købstad ved Storebælt med 5712 indbyggere (Danmarks Statistik, 2010). Byen har Fyns største fiskerihavn, der ligger ved udmundingen af Kerteminde Fjord syd for stranden. Ved den nordligste del af stranden ligger en campingplads vest for stranden. Strandens faciliteter, der bl.a. indbefatter toiletfaciliteter, kiosk, parkering, redningsposter og livreddertårn med livredder i en periode i badesæsonen. Desuden findes mange underholdningstilbud ved stranden.



Nordstranden (mod nord)

Hydrologiske forhold

Vandet i Storebælt ud for Nordstranden er klassificeret som saltvand. Strømretningen ved stranden er skiftende, men kommer primært fra sydvest. Strømretningen er målt 58 gange i perioden 2006-2010 og den procentvise fordeling af målingerne er vist på de to grafer nedenfor



I perioden 2006-2010 er strømretningen registreret 58 gange ved stranden og den procentvise fordeling er vist.

Vanddybden ud for stranden stiger roligt. Ifølge et topografisk kort er vanddybden ca. 1 meter 175 meter ud fra kysten. Den angivne dybde skal tages med forbehold.



Nordstranden (mod syd)

Forureningskilder

Bakterier fra mennesker og dyr i badevandet kan udgøre en sundhedsrisiko. Kerteminde Kommune har undersøgt området omkring stranden for kilder til fækale bakterier.

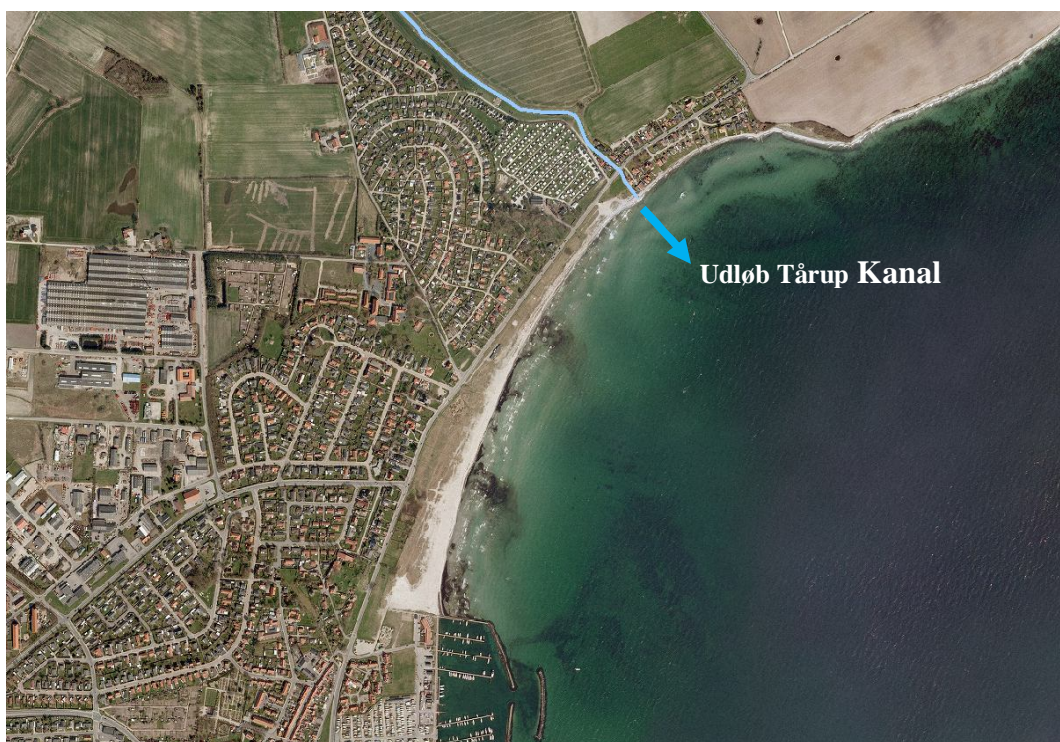
Nord for stranden har vandløbet Tårup Kanalen sit udløb. Vandløbet har risiko for i perioder at indeholde høje koncentrationer af fækale bakterier.

Kerteminde Kommune fraråder badegæster at bade i og lige omkring udløbet af vandløbet og opfordrer til, at strandens gæster bader indenfor den definerede strækning på stranden, hvor kommunen rutinemæssigt kontrollerer badevandskvaliteten i badesæsonen. Indenfor strandens afgrænsning har vandløbet lav indflydelse på badevandskvaliteten.

Kerteminde Kommune kontrollerer vandet på begge sider af udløbet af vandløbet og følger forureningshistorikken nøje.

Syd for stranden findes udløbet fra Kerteminde Fjord. Der findes flere overløb, der tillader at der lukkes spildevand i fjorden/havnen i tilfælde, hvor kloaksystemet i Kerteminde overbelastes. Under normale omstændigheder har overløb til fjorden/havnen ikke indflydelse på badevandskvaliteten ved Nordstranden.

Badende opfordres til at benytte det afgrænsede badeområde, der er markeret på oversigtskortet, hvor badevandskvaliteten kontrolleres rutinemæssigt af Kerteminde Kommune i løbet af badesæsonen.



Kort der illustrerer hvor vandløbet Tårupkanalen udløber. Udløbet er markeret med en blå pil

Badende ved stranden bør altid være opmærksom på, at pludselige forureninger af badevandet kan opstå i forbindelse med f.eks. uheld fra skibe, og kloakledninger. Hvis Kerteminde Kommune modtager oplysninger om forurening, der vurderes at kunne påvirke badevandet eller skade de badendes sundhed, vil kommunen varsle om dette på stranden og på kommunens hjemmeside: www.kerteminde.dk.

Risiko for alger (blågrønalger/cyanobakterier og fytoplankton)

Risikoen for opblomstring af blågrønalger ved stranden er lav.

Risikoen for opblomstring af fytoplankton ved stranden er lav.

Opblomstring af blågrønalger og fytoplankton kan altid forekomme. Særligt i forbindelse med længerevarende perioder med varme og næringsrigt vand. Opblomstringen er oftest meget pludselig og ses tydeligst som en misfarvning af vandet.

Alger kan producere stoffer som kan give anledning til hovedpine, hudirritationer, feber, kvalme og diarré, hvis man kommer i kontakt med stofferne ved f.eks. at bade i eller sluge vand med indhold af alger. Mennesker, der i forvejen er svækkede, og børn er særligt udsatte.

Hunde, som indtager vand eller slikker pelsen efter badning, kan få alvorlige forgiftninger pga. blågrønalger.

Alger er ofte årsag til skumdannelser i vandkanten og misfarvning af vandet. Alger kan have forskellige farver. I Danmark giver alger normalt ikke anledning til sygdom ved badning.

Følgende baderåd bør altid følges:

- Se efter om der er information, der fraråder badning.
- Lad være med at bade, hvis vandet er uklart. Du skal kunne se dine fødder, når du står i vand til knæene.
- Lad ikke børn lege i nærheden af alger, der er opskyllet på stranden.
- Hold børn og dyr væk fra skumdannelser på stranden.
- Bad ikke ved kraftigt skum i vandet, det kan være algeopblomstringer.

Hvis du har badet i vand, hvor du har mistanke om opblomstring af alger, skylles straks med rent vand.

Hvis Kerteminde Kommune i badesæsonen modtager oplysninger om opblomstring af alger i en grad der vurderes at kunne skade de badendes sundhed vil kommunen varsle om dette på stranden og på kommunens hjemmeside: www.kerteminde.dk



Badebro ved Nordstranden

Risiko for makroalger

Generelt er der lav risiko for opskylning af store mængder tang (makroalger) i vandkanten ved stranden, dog kan der forekomme tang i den sydlige ende af stranden op mod Kerteminde Marina.

Kerteminde Kommune fjerner regelmæssigt opskyllet tang på stranden i badesæsonen. Det frarådes at bade i nærheden af store mængder tang, da samlinger af planter kan fremme vækst og forlænge overlevelse af bakterier. Lad ikke børnene lege i nærheden af det opskyllede tang. Dette skyldes bl.a., at der kan dannes giftstoffer i rådne tang og at tangen kan indeholde sygdomsfremkaldende bakterier.



Nordstranden (mod nord)

Forvaltningsforanstaltninger

Kommunen har kontrolstationer på begge sider af udløbet af vandløbet Tårup Kanalen. Kommunen følger forureningshistorikken meget nøje ved med det formål at sikre, at vandløbet ikke har forringende indflydelse på badevandskvaliteten ved stranden.

Anden forurening m.v.

Hvis Kerteminde Kommune i badesæsonen modtager oplysninger om forurening, der vurderes at kunne skade de badendes sundhed, vil kommunen varsle om dette på stranden og på kommunens hjemmeside: www.kerteminde.dk.

Affald, glasskår og kemiske forurening (herunder olieudslip) kan lejlighedsvis forekomme ved stranden.

Badegæster opfordres til at kontakte Kerteminde Kommune, hvis der konstateres forurening eller andet som kan give anledning til problemer.

Revision

Badevandsprofilen er udarbejdet i 2010/2011 og revideret i 2012, 2014 og 2016. Badevandets klassifikation revideres hvert år og badevandsprofilen opdateres efter behov.



Nordstranden